

# ZÁVĚREČNÁ ZPRÁVA ZA ROK 2016

Knihovna Petra Bezruče v Opavě,  
příspěvková organizace

ČÁST I.



# OBSAH

Základní charakteristika organizace.....	5
1 Úvod.....	8
2 Zpráva o činnosti organizace .....	11
2.1 Čtenáři, uživatelé a návštěvníci knihovny .....	13
2.1.1 Statistické údaje za rok 2016.....	15
2.1.2 Vzdělávací a kulturně výchovná činnost (KVČ).....	18
2.1.3 Oddělení a pobočky knihovny .....	24
2.2 Vyhodnocení plánu činnosti.....	39
2.2.1 Přístup k informačním zdrojům a službám knihovny .....	40
2.2.2 Prezence informačních zdrojů knihovny, a to jak v tištěné nebo v digitální podobě.....	44
2.2.3 Příprava zapojení do Centrálního portálu knihoven ČR .....	45
2.2.4 Kvalita, efektivita a marketing služeb knihovny.....	46
2.3 Personální zajištění činnosti organizace.....	47
2.3.1 Péče o zaměstnance a vzdělávání pracovníků knihovny .....	48
2.3.2 Konzultační a metodická činnost knihovny, účast v odborných komisích.....	50
2.3.3 Spolupráce s dalšími organizacemi města a dalšími subjekty .....	51

## **Poděkování**

*Rok 2016 byl pro naši organizaci velmi úspěšný. Podařilo se nám naplnit všechny naplánované činnosti a akce. Knihovna díky realizaci projektu Národní centrální portál knihoven realizovala veškeré přípravné práce a nezbytnou administrativu k připojení fondů opavské knihovny do Národního centrálního portálu knihoven, který probíhá v těchto měsících roku 2017.*

*Knihovna Petra Bezruče v Opavě je pověřenou knihovnou pro část okresu Opava. Soustavná metodická práce s malými knihovnami a příklady dobré praxe přináší své ovoce. V roce 2016 se úspěšně rozběhla činnost nových knihoven v Dobroslavicích a Děhylově. Díky dobré spolupráci Místní knihovny ve Slavkově a našeho metodického oddělení má naše knihovna částečný podíl na velmi dobrém umístění knihovny ve Slavkově.*

*V krajském kole soutěže Vesnice roku získala knihovna ve Slavkově diplom za moderní knihovnické a informační služby a byla nominována do celostátního kola, kde se umístila těsně pod stupni vítězů. A věříme, že dobrá práce metodického oddělení se i nepatrně zasloužila o 2. místo knihovnice Anny Rickové v krajské soutěži K2, která se vzorně stará o čtyři knihovny – Píšť, Darkovice, Hať a Vřesina.*

*V roce 2016 jsme se stali validačním místem pro přidělení ID. Spolupráce s firmou NIC.CZ nám také přinesla malé obohacení fondu elektronických knih a věříme, že se spolupráce bude úspěšně rozvíjet.*

*Rok 2016 byl také bohužel poznamenán vysokou nemocností zaměstnanců. Díky dobré zastupitelnosti se nám podařilo udržet všechny provozní v chodu, ač to bylo někdy hodně náročné. Rok 2016 proběhnul ve znamení oslav výročí narození Karla IV. K tomuto významnému jubileu připravila knihovna dvě výstavy a vědomostní soutěž pro žáky opavských škol.*

*I v roce 2016 probíhala v knihovně řada akcí, které přispěly k pestrosti kulturního života ve městě.*

*Na závěr chceme poděkovat zřizovateli knihovny, Statutárnímu městu Opavě, za finanční i metodickou podporu naší činnosti. Poděkování samozřejmě patří všem příznivcům knihovny za jejich podporu a dary, taktéž našim dobrovolníkům, kteří jsou nedílnou součástí našich akcí i všem spolupracujícím institucím a našim uživatelům.*

*Děkuji svým kolegyním a kolegům za jejich přínos k rozvoji knihovnických a informačních služeb knihovny a dobrou reprezentaci naší organizace u opavské veřejnosti v roce 2016.*

*Mgr. Zuzana Bornová, ředitelka*

# ZÁKLADNÍ CHARAKTERISTIKA ORGANIZACE

## **Zřizovatel:**

Statutární město Opava se sídlem Opava  
Horní náměstí 69, PSČ 746 26, okres Opava  
IČ: 00300535

## **Název a sídlo knihovny:**

Knihovna Petra Bezruče v Opavě, příspěvková organizace  
Nádražní okruh 27, 746 01 Opava  
Rok založení 1950

**Od 1. ledna 1997 přeneseny pravomoci zřizovatele na Statutární město Opavu**

**IČ:** 00318574

**DIČ:** CZ 00318574

**ID datové schránky:** gyzv7st

**ČÚ:** 22132-821/0100

**Ředitelka:** Mgr. Zuzana Bornová

## **Kontakt**

Tel: 553 714 005, 553 821 700, 701

e-mail: [okpb@opava.cz](mailto:okpb@opava.cz)

[www.kpbo.cz](http://www.kpbo.cz)

**Další údaje:** [www.kpbo.cz](http://www.kpbo.cz), [facebook](#), [twitter](#), [google+](#)

## **Provozy knihovny:**

Hlavní budova – Nádražní okruh 27, 746 01 Opava

## **Půjčovny:**

- Oddělení pro dospělé
- Oddělení pro děti a mládež
- Multimediální studovna a Internet
- Mediatéka a zvuková knihovna
- Studovna

## **Další oddělení:**

- Útvar nákupu a zpracování knihovního fondu
- Regionální oddělení (pověřená knihovna pro 51 obecních knihoven)
- Ředitelka a ekonomický útvar

Opava 5 - pobočka Kateřinky, Šrámkova 4, 747 05 Opava

Opava 6 - pobočka Kylešovice, Liptovská 21, 747 06 Opava

Opava Předměstí – pobočka Olomoucká 75, 746 01 Opava

## **Pobočky v městských částech:**

Místní knihovna Komárov, Podvihovská 16, 747 70 Opava Komárov

Místní knihovna Malé Hoštice, Družstevní 137/2, 747 05 Opava Malé

Hoštice

Knihovna Vincence Praska, Lihovarská 18, 746 01 Opava Milostovice  
Místní knihovna Suché Lazce, Přerovecká 21, 747 95 Opava Suché Lazce  
Místní knihovna Vávrovice, Jantarová 49/40, 747 73 Opava Vávrovice

Knihovna Petra Bezruče v Opavě je evidována na MK ČR pod ev. č. 0675/2002. Knihovna je členem profesních a odborných sdružení SKIP, SKAT, IBBY.

**Organizace má ve správě tento majetek:**

Budovu č .p. 695, objekt občanské vybavenosti, část obce Předměstí na pozemku parc. č. 712 v kat. území Opava Předměstí, inventární číslo: 1 0000000308, 1199, 1200.

cena: 38 8326180,62 Kč

Ostatní provozy užívá knihovna v bezplatné výpůjčce.

Pro služební vozidlo si pronajímá garáž Nádražní okruh 35, Opava formou nájemní smlouvy.



## 1 ÚVOD

Knihovna Petra Bezruče v Opavě, příspěvková organizace je základní knihovnou s univerzálním knihovním fondem. Jejím základním posláním je shromažďovat knihovní fondy a poskytovat veřejné knihovnické a informační služby dle zákona 257/2001 Sb., o knihovnách a podmínkách provozování veřejných knihovnických a informačních službách (knihovní zákon), ve znění pozdějších předpisů.

Rozsah a kvalita našich služeb závisí na možnosti využívat kvalitní informační technologie, dále pak je závislá na personálním a finančním vybavení knihovny. Knihovna neprovádí doplňkovou činnost.

Veřejná knihovna je branou do světa vědomostí a základním pilířem celoživotního vzdělávání, kulturního rozvoje jedinců i zájmových skupin obyvatel. Jádrem služeb veřejné knihovny je poskytování knihovnických a informačních služeb, klíčové jsou i aktivity vztahující se k informační a čtenářské gramotnosti a sebevzdělávání. Zapojení moderních technologií do



klasických knihovnických služeb má vliv na pojetí i změny knihovnické práce. Proto je nutné v této překotně se rozvíjející době pružně reagovat v nabídce našich služeb.

Knihovna těží ze své dobré pověsti, kterou si na území města buduje řadu let, kvalitou a širokým spektrem služeb, dlouhodobě se snaží budovat důvěryhodnost a dobré jméno, zejména v přístupu ke svým uživatelům.

Knihovna poskytuje kromě základních knihovnických služeb další aktivity: referenční služby, kopírovací služby, veřejný přístup na internet a služby pro nevidomé a zrakově postižené uživatele, kulturně výchovnou činnost – knihovnické lekce, besedy, autorská čtení, výtvarné dílny, přednášky pro školy a mateřské školy a veřejnost. Registrovaní návštěvníci mají také zdarma přístup na internet v provozech knihovny. Knihovna je zapojena do republikových projektů na podporu dětského čtenářství a informační gramotnosti, zapojuje se do republikových akcí Březen měsíc knihy, Týden knihoven a Noc s Andersenem, Celé Česko čte dětem, Rosteme s knihou. Prostory budovy využívá pro výstavní činnost, kde představuje zejména fotografickou tvorbu. Knihovna se aktivně zapojuje do akcí města včetně dvou festivalů Další břehy a Bezručova Opava.

Od roku 2002 je knihovna pověřena výkonem regionálních funkcí pro část okresu Opava. Regionální funkce obnášejí tyto aktivity:

- Poradenská a konzultační činnost, metodické návštěvy
- Statistika a výkaznictví
- Vzdělávání knihovníků, semináře a porady
- Tvorba výměnných knihovních fondů, jejich cirkulace a distribuce na obsluhované knihovny
- Pomoc při revizi a aktualizaci knihovních fondů v obsluhovaných knihovnách
- Nákup a zpracování knihovních fondů pořízených z prostředků obcí
- Servis AKIS Clavius pro obsluhované knihovny

Regionální činnost je plně dotována z prostředků kraje. Zpráva o výkonu RF/2016 je přílohou č. 1. této výroční zprávy.



## 2 ZPRÁVA O ČINNOSTI ORGANIZACE

V roce 2016 knihovna plnila své poslání na celém území města Opavy a jeho městských částech. V rámci výkonu regionálních služeb zajišťovala knihovna metodickou pomoc 51 knihovnám v obcích regionu Opava.

Pro své uživatele knihovna provozuje webové stránky, komunikuje na Facebooku, Twitteru či Google+. Samozřejmostí je přístup do on-line katalogu a čtenářských kont uživatelů. Ve městě jsou k dispozici biblioboxy, kam čtenáři mohou vrátit knihy mimo otevírací hodiny. V roce 2016 se přes biblioboxy vrátilo 16 276 svazků.

Městské pobočky i hlavní budova jsou otevřeny každý pracovní den kromě středy. Místní knihovny v městských částech mají otevřeno 1x v týdnu. Týdenní půjčovní doba je 42 hodin, kdy je do týdenní provozní doby zahrnuta doba nejdéle otevřeného oddělení či pobočky včetně místních částí.

Uživatelé mohou využít kopírovacích služeb, dále je pro ně k dispozici přístup na veřejný internet s dalšími navazujícími službami, scannování dokumentů, kroužková vazba či laminovací služba.

## **Grantová podpora**

V roce 2016 získala Knihovna Petra Bezruče v Opavě finanční podporu na projekty z dotačního titulu VISK 3: NCIP – Komunikační předpoklady pro zapojení do CPK a projekt Modernizace počítačové sítě ve výši 122 000 Kč. Cílem projektu Národního centrálního portálu knihoven je propojení veřejných knihoven v ČR prostřednictvím internetu tak, aby se zvýšil komfort pro uživatele knihoven. Díky NCPK nebudou uživatelé závislí na službách pouze jedné knihovny, ale budou mít snadným způsobem k dispozici knižní fond a další služby všech zapojených knihoven.

V rámci modernizace počítačové sítě jsme pokračovali ve výměně zastaralé počítačové techniky na pobočkách a odděleních knihovny. Na výkon regionálních funkcí jsme v roce 2016 obdrželi částku 1 971 000 Kč.

Na podporu nákupu fondů pro nevidomé a slabozraké uživatele jsme získali z dotačního titulu Knihovna 21. století částku 15 000 Kč, pro podporu klubové a přednáškové činnosti 10 000 Kč.

Z nefinančních darů jsme obdrželi knihy z dotačního titulu Česká knihovna, dále jsme získali knihy z darů institucí, nakladatelství, autorů a fyzických osob, propagační předměty na Noc s Andersenem, 50 svazků Knihy pro prvňáčka a další.



## 2.1 ČTENÁŘI, UŽIVATELÉ A NÁVŠTĚVNÍCI KNIHOVNY

Čtenář, uživatel, návštěvník - termíny, které se ve spojitosti s knihovnou vyskytují nejčastěji a zachycují širokou škálu lidí, kteří služby knihovny využívají. Nejčastěji ji navštěvují za účelem vypůjčení knih a jiných informačních pramenů. Nezanedbatelná je však také kulturní a vzdělávací činnost knihovny, autorská setkání, křty knih, výstavy a další akce pro veřejnost.

Čtenáři mohou knihovnu navštěvovat fyzicky, nebo využívat naše služby virtuálně z pohodlí domova: prodlužování výpůjček ze svého čtenářského konta, elektronickou rezervaci knih, komunikovat s pracovníky příslušných oddělení, stahovat si elektronické knihy apod.

Knihovna zasílá čtenářům, kteří o tuto službu projeví zájem, elektronickou připomínku, která je upozorní na nutnost vrácení knih. Čtenářům jsou

k dispozici 3 typy katalogů, klasický webový katalog, Katalog CARMEN 2.0, který umožňuje například si knihu stáhnout elektronicky a SMART katalog, který se dá provozovat na chytrých telefonech. Na hlavní budově je k dispozici wifi připojení ve vestibulech. Důležitou skupinu tvoří děti do 15 let, kterým věnujeme velkou pozornost. Četba přispívá k rozvoji všestranné osobnosti dítěte. Četbou si zdokonalují čtenářskou gramotnost. Na podporu a rozvoj čtenářské gramotnosti se zapojujeme do celé řady republikových projektů: Noc s Andersenem, Celé Česko čte dětem, Už jsem čtenář – kniha pro prvňáčka, Lovci perel, Maraton čtení, Velké říjnové čtení, Březem měsíc čtenářů a Týden knihoven.

Návštěvníkům je k dispozici na hlavní budově veřejná hala s 18 místy k sezení u stolečků u automatu na kávu. Na stolcích jsou v nabídce informační letáky a brožury či tisk zdarma z naší produkce či nabídka kulturních pořadů a akcí města a spolupracujících kulturních organizací v Opavě.

## 2.1.1 STATISTICKÉ ÚDAJE ZA ROK 2016

V roce 2016 bylo v knihovně zaregistrováno 8 425 čtenářů (v roce 2015 8 587 čtenářů). Čtenář může na svůj průkaz navštěvovat jakékoliv oddělení či pobočku, stahovat elektronické knihy, pro čtenáře do 15 let je omezeno půjčování AV medií a meziknihovní výpůjční služba. Registrační poplatek je 70 Kč / dítě do 15 let, 150 Kč / ostatní čtenáři. Seniori nad 70 let zdarma. V městských částech jsou registrační poplatky dítě do 15 let 25 Kč/ dospělí 50 Kč. Registrační poplatky byly stejné jako v roce 2015.

### Srovnání registrovaných uživatelů 2015- 2016

KNIHOVNA	ROK 2015 REG. ČTENÁŘI	Z TOHO	ROK 2016 REG. ČTENÁŘI	Z TOHO	ROZDÍL
HLAVNÍ BUDOVA	5224		5159		-65
<i>Dospělé + studovna</i>		3783		3758	
<i>dětské</i>		1208		1192	
<i>mediatéka</i>		97		89	
<i>internet</i>		92		71	
<i>zvuková knihovna</i>		44		49	
Kateřinky	1735		1677		-58
Kylešovice	651		657		6
Olomoucká	786		747		-39
knihovny MLK	191		185		-6
celkem	8 587		8425		-162

Registrovaný čtenář je uživatel, který uhradil registrační poplatek ve sledovaném období, provádí absenční výpůjčky a využívá další služby knihovny, registrace čtenáře se provádí pouze jednou. Takto registrovaný čtenář může být evidován na více odděleních. V roce 2016 bylo na všech odděleních evidováno **13 773** registrovaných čtenářů. Lze konstatovat, že **62 %** uživatelů využívá více než jedno oddělení či pobočku knihovny.

V roce 2016 navštívilo knihovnu **373 871** návštěvníků, z toho bylo **169 842** fyzických návštěv oddělení knihovny a **204 029** virtuálních návštěv on-line služeb.

### **Rozbor fyzických návštěv**

Návštěvníci půjčoven a studoven: **169 842**. Návštěvníci kulturních akcí: **9 621**. Návštěvníci vzdělávacích akcí: **10 249**, návštěvníci internetu **9 405**. Do knihovny přichází uživatelé všech generací. Výrazný je podíl čtenářů do 35 let (druhá nejpočetnější skupina) a generace seniorů. I v roce 2016 se projevil trend ponechání pouze jedné čtenářské průkazky v rodině. Zaznamenali jsme také nárůst dotazů a podnětů přes facebook knihovny. Tato činnost dosud nepodléhá statistickému vykazování.

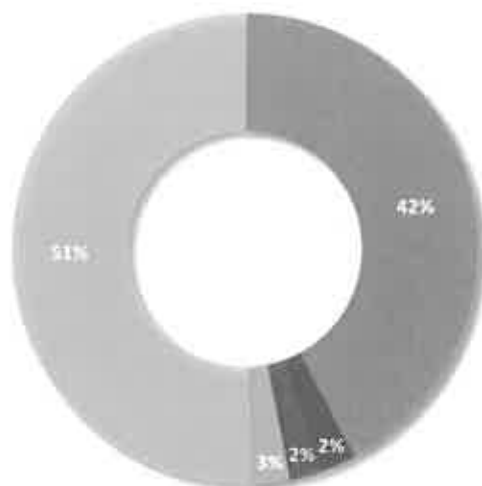
Virtuální návštěvy ( On-line služby): 204 029, jedná se především o vstup do katalogů, rezervace knih, prodloužení čtenářského konta, vše mimo prostor knihovny.

Vrácení knih přes bibliobox: v roce 2016 čtenáři v hojné míře využívali služeb biblioboxu - 16 276 knih.

V knihovně je také velký sál, který je využíván k výuce na varhany pro studenty Církevní varhanní konzervatoře, svatební a občanské obřady a na krátkodobé akce. V loňském roce se uskutečnilo 70 akcí, které navštívilo 3 690 návštěvníků.



## Rozbor návštěvnosti knihovny za rok 2016



- Fyzické návštěvy půjčoven   ■ Návštěvníci internetu   ■ Návštěvníci KVČ
- Návštěvníci vzdělávacích akcí   ■ Online služby

## Srovnání výpůjček v letech 2015 - 2016

KNIHOVNA	ROK 2015	Z TOHO	ROK 2016	Z TOHO	ROZDÍL
Hlavní budova	284 878		277 212		-7 666
Dospělé + studovna		212872		208618	
Dětské		56 918		51803	
Mediatéka		8 956		12154	
Zvuková knihovna		6 132		4624	
Kateřinky	106 752		100 665		-6087
Kylešovice	56 364		54 376		-1988
Olomoucká	65 918		66 951		1033
knihovny MLK	7 441		7 467		26
<b>celkem</b>	<b>521 353</b>		<b>506 671</b>		<b>-14 682</b>

V uplynulých letech výpůjčky stoupaly, od roku 2015 se projevuje mírný pokles. Díky rozvíjejícím se webovým službám řada čtenářů stále více využívá možnosti prodloužení výpůjček na maximální dobu přes své čtenářské konto, což se projevuje poklesem fyzických návštěv, nebo vrací knihy prostřednictvím biblioboxu. V roce 2016 jsme se soustředili na profilaci fondu časopisů a doplnění duplikátů u nejvíce rezervovaných titulů.

## **2.1.2 VZDĚLÁVACÍ A KULTURNĚ VÝCHOVNÁ ČINNOST (KVČ)**

KVČ je nedílnou součástí činnosti práce Knihovny Petra Bezruče. Kulturně výchovné aktivity jsou zaměřovány na školní mládež jako nové potencionální čtenáře a na akce pro veřejnost, z kterých také získáváme nové uživatele.

K dispozici mají dva typy virtuálních katalogů, ve kterých mohou hledat v katalogu knihovny, prodlužovat si výpůjčky, rezervovat knihy, hodnotit četbu apod. Majitelé chytrých telefonů a tabletů mohou stahovat elektronické výpůjčky z projektu E-reading. Knihovna se svými elektronickými službami blíží ke standardu 7/24 (7dní v týdnu, 24 hodin denně). I přes klesající počet registrovaných čtenářů si v rámci MS kraje v porovnání se srovnatelnými knihovnami vedeme velmi dobře.

Velké oblibě se také těší biblioboxy, které jsou před každou městskou pobočkou. Na hlavní budově vybíráme biblioboxy 3x denně. Lidé spěchající na dopravní spoje vrací přečtené knihy přes bibliobox, aniž by knihovnu fyzicky navštívili.

## **Přehled nejvýznamnějších akcí**

V roce 2016 bylo knihovnou zorganizováno 122 kulturních akcí a 204 vzdělávacích akcí pro veřejnost. Dále v objektu proběhlo

70 akcí uspořádaných jinými organizacemi. V sále knihovny probíhají svatební obřady a vítání občánků.

Z knihovnických pořadů se jednalo o besedy pro děti, knihovnické lekce na podporu čtenářství a orientace v knihovním fondu. Exkurze po budově, výstavy, cestovatelské přednášky a autorská čtení, vernisáže, křty knih. V knihovně pracuje Klub maminek, který připravuje pravidelná setkání pro maminky na mateřské dovolené a Klub seniorů.

## **Besedy, autorské čtení, přednášky pro veřejnost**

Jana Richterová – pentalogie Zahrada - autorské čtení

Doc. Ing. Dáša Remešová - Okrasné stromy a keře v zahradách I. – přednáška

Patrik Kotrba – „Ze srdce Evropy do Santiaga de Compostela“ – cestovatelská přednáška

Saša Ryvolová – Vodní svět jižní Brazílie – cestovatelská přednáška

Milan Zacha Kučera – Tajné služby a hledání pokladů - přednáška

Setkání seniorek bývalé Okresní knihovny Petra Bezruče v Opavě

vernisáž v rámci festivalu Bezručova Opava - Prof. RNDr. Miloslav Druckmüller, CSc. – Mléčná dráha, náš vesmírný domov

Irena Obermanová - Láska – autorské čtení

Eva Damborská - Umění vlákna - vernisáž výstavy textilních miniatur následovaná besedou s autorkou

Doc. Ing. Dáša Remešová – Okrasné stromy a keře v zahradách II. – přednáška

Radek Kubla - Bosenské pyramidy - přednáška

Jiří a Alena Márovi - Španělsko a Portugalsko - cestovatelská přednáška

Arnošt Vašíček - Labyrint záhad – přednáška

Petr Nazarov - Jižní Afrika – cestovatelská přednáška

Čestmír Lukeš – Antarktida a toulky – cestovatelská přednáška

Vít Skalička - Opavština pro samouky – křest knihy a beseda s autorem

Zlatuše Knollová – Srí Lanka – Mystický sever – cestovatelská přednáška s ochutnávkou čaje

### **Hlavní budova – výstavy**

Lidé Indie – Miroslav Ševčík

Autogramy v knihách

Prosím, vyberte si - putovní výstava spolku Ekolyceum

Alle!!! – výstava fotografií sportovního šermu Iva Borny

Vita Caroli -Výstava prací ZUŠ Háj ve Slezsku a Dámský klub

Karel IV. – král český, císař římský, dospělé oddělení KPB

Necháme to tak? - výstava ochrany kulturního dědictví, občanské sdruž. Za Opavu

Houštiny – Vladana Fuchsová, výstava malířské tvorby

Dětem- Natalia Wolker

Jsi tím, co dýcháš! - Opavská putovní výstava

Šikovné ruce - výstava prací klientů Chráněné dílny Vlaštovičky

Po stopách Karla IV. – výstava dětských prací

Mléčná dráha, náš vesmírný domov - výstava fotografií hvězdné oblohy Prof. RNDr. Miloslava Druckmüllera, CSc

Prostor představivosti/Przestrzenie wyobraźni - Souborná výstava pedagogů PWSZ v Raciborzu – Franciszek Nieć (grafika), Kazimierz Frączek (malba), Karolina Staniecsek (grafika), Magdalena Gogół (malba) a Gabriela Habrom-Rokosz (fotografie).

Eva Damborská - Umění vlákna - výstava textilních miniatur

Soutěž o brontosaura – Kancelář primátora MMO (výstava)

Velká plátna II - Nic není ztraceno - Výstava prací současných i bývalých žáků ZŠ a MŠ při Zdravotnickém zařízení Olomoucká ulice 88, Opava

Grafika – Retrospektiva Aleny Zupkové a jejích žáků

## **Kateřinky**

Galapágy – cestování po ostrovech aneb po stopách Charlese Darwina – MVDr. Hynar

Fotografica - František Ficek

Erbenova Kytice – výstava studentských prací

Dny umění nevidomých na Moravě – Silja Korn

Ze života hmyzu – výstava klauzurních prací

Krásy nevšedních sportů – fotografická výstava – Kamil Tihelka

Grafika – Věra Kovářová

## **Kylešovice**

Slezská krajina – výstava fotografií Jiřího Nováka

Svět černobílé fotografie – Z. Novák, S. Čagánek, D. Bubeník

Výstava KKF (Klubu Kavárenských Fotografů): “Krajina, člověk, noc, město”

Verona - Lukáš Láryš – fotografická výstava

## **Přehled akcí pořádaných jinými organizacemi:**

### **Placené akce (celkem: 41 akce)**

Školení – daně – Ing.Turoň (2x) – 100

Koncert žáků Klavírního studia – Oriana Šenfaldová (1x) – 100

Festival „Kytarová smršť“ - ZUŠ V.Kálíka (2x) – 160

Koncert komorní hudby – ZUŠ V.Kálíka (3x) – 300

Klavírní festival – ZUŠ V.Kálíka (2x) – 160

Adventní koncerty – ZUŠ V. kálíka (3x) – 300

Koncert – Opava Cantat (1x) - 100

Koncert – Pěvecký sbor Křížkovský (1x) - 100

Koncert – Církevní konzervatoř Opava (2x) – 160

Koncert – Karel Kostera (1x) – 80

Koncert – ZUŠ Háj ve Slezsku (1x) - 100

Koncert – Petr Urbánek (100)

Koncert – Jiří Meca (80)

Vyhlášení nejlepších sportovců (1x) – MMO p. Koky – 100

Imatrikulace I. ročníků – Mendelovo gymnázium Opava (1x) – 100

Zahájení školního roku – SŠ podnikatelská (1x) – 100

Zkoušky – Církevní konzervatoř (14x)

Předávání vysvědčení – SŠ podnikatelská (1x) – 100

Předávání vysvědčení – SOU stavební (1x) 100

Předávání vysvědčení - ZŠ Vrchní (1x) – 100

**Celkem účastníků:2440**

### **Neplacené akce pod patronací SMO (celkem: 29 akcí)**

Den učitelů – Magistrát města Opavy (1x) – 100

Workshop – OHK – (4x) - 160

Valná hromada – SKIP (1x) – 100

Předehrávky – Církevní konzervatoř Opava (18x) – 90

Konference – OHK (1x) – 100

Setkání pracovní skupiny česko-polské spolupráce (1x) – 100

Pocta Edith Piaf – MMO (1x) – 100

Vánoční koncert – MMO (1x) - 100

Mezinárodní varhanní festival Petra Ebena

**Celkem účastníků za neplacené akce: 1250**

## 2.1.3 ODDĚLENÍ A POBOČKY KNIHOVNY

### Dospělé oddělení a studovna

Služby dospělého oddělení jsou orientovány především na uživatele starší patnácti let. Velmi silné zastoupení mezi uživateli mají studenti opavských středních škol. Pracovníci dospělého oddělení se snaží s touto skupinou čtenářů intenzivně pracovat. Středním školám jsou pravidelně nabízeny besedy a knihovnicko-informační lekce. Cílem těchto akcí je seznámení studentů s knihovním fondem a službami knihovny. Důraz je kladen na práci s katalogem. Vyhledávání dokumentů, třídění výsledků vyhledávání a orientace v nich jsou nejdůležitější dovednosti, které si studenti během těchto lekcí osvojí. Zvláštní pozornost je věnována také problematice citační etiky. V uplynulém roce se knihovnicko-informačních lekcí zúčastnilo 181 studentů.

Pro širokou opavskou veřejnost byla připravena prohlídka Městského domu kultury Petra Bezruče. Výklad o architektuře budovy, historii Hospodářské komory a Knihovny P. Bezruče si přišlo vyslechnout 28 návštěvníků. Tatáž prohlídka byla připravena pro klienty Slezské diakonie.

Knihovna Petra Bezruče v Opavě se podílela na projektu Rozhled na Ostravsku 2016. Tento projekt je zaměřen na podporu vzdělávání, zájmu o budoucí kariéru a zaměstnatelnost mladých lidí vyrůstajících v pěstounské péči nebo v dětském domově. V loňském roce prošlo na severní Moravě projektem 20 mladých lidí ze čtyř dětských domovů. Jedna z účastnic projektu projevila zájem o práci knihovníka. Zástupce obecně prospěšné společnosti Nadání a dovednosti, která za projektem stojí, oslovil Knihovnu Petra Bezruče s žádostí o exkurzi. Následně byla připravena exkurze, na které byla představena knihovna se všemi organizačními součástmi a profese knihovníka, se všemi činnostmi, které je nutno zvládnout od zpracování dokumentu, po konečnou službu uživateli.



I v uplynulém roce byly na půjčovně dospělého oddělení instalovány zajímavé výstavy. Od ledna do března měli čtenáři možnost shlédnout výstavu Autogramy v knihách. Návštěvníkům byly představeny signované knihy ze sbírky KPBO. Výstavou Karel IV. – král český, císař římský se dospělé oddělení připojilo k celostátním oslavám 700. výročí narození Karla IV. Součástí výstavy byly i práce dětí Základní umělecké školy Vladislava Vančury Háj ve Slezsku. Výstava probíhala od dubna do června. V letních měsících byla instalována výstava Šikovné ruce. Své výrobky z keramiky a textilu prezentovali klienti Chráněné dílny Charity Opava ve Vlaštovičkách. Závěr roku patřil miniaturám Evy Damborské. Ostravská umělkyně je známá především prací s textilním vláknem. Výstava s názvem Umění vlákna – kouzlo miniatur byla na dospělém oddělení k vidění od října až do konce roku.

Hlavní náplní práce na dospělém oddělení je půjčování dokumentů. Velká pozornost je věnována knihovnímu fondu, který je jádrem služeb. V uplynulém roce byl dokončen přechod na novou verzi UDC-MDT. Všechny knihovní jednotky jsou značeny novými znaky. Během prázdninových měsíců pracovníci dospělého oddělení vypomáhali s přechodem na novou verzi UDC-MDT, s revizí a aktualizací fondu na pobočce v Kylešovicích.

Nedílnou součástí dospělého oddělení je studovna. Také fond studovny byl v uplynulém roce převeden na nové znaky UDC-MDT. Součástí tohoto procesu byla i oprava a výměna obalů jednotlivých svazků.

Studovna svou nabídkou služeb doplňuje služby dospělého oddělení. Pracovníci zde zpracovávají periodika a brožury pro celou hlavní budovu. Velká pozornost je věnována výběru a katalogizaci článků z vybraných periodik. Články jsou ke zpracování vybírány s ohledem na dění v našem regionu. V uplynulém roce bylo takto zpracováno celkem 811 článků.

Ve studovně je rovněž poskytována meziknihovní výpůjční služba. Pracovníci kladně vyřídili 626 požadavků na výpůjčku z fondu KPBO,

zaslaných jinými knihovnami a 336 požadavků čtenářů KPBO na výpůjčku z jiných knihoven. 11 požadavků bylo vyřešeno dodáním knihy ze zahraničních knihoven v rámci Mezinárodní meziknihovní výpůjční služby.

Pracovníci studovny se podílejí i na knihovnicko-informačních lekcích. Často spolupracují i na lekcích dětského oddělení pro žáky osmých a devátých tříd, kde představují studovnu jako pracoviště se specifickými službami.

### **Oddělení pro děti a mládež**

Oddělení pro děti a mládež registruje čtenáře od 1 do 15 let. Všichni uživatelé knihovny ale mohou využívat základní knihovnické služby oddělení. Kromě služeb čtenářům se pracovníci oddělení zaměřují na čtenářskou gramotnost, a to především u dětí základních škol. Proto se ve velké míře věnují kulturně výchovné a vzdělávací činnosti. Oddělení úzce spolupracuje s různými mateřskými a základními školami z Opavy a blízkého okolí. Přípravuje pro ně knihovnické lekce a tematické besedy. V rámci knihovnických lekcí knihovnice seznamují děti se základními pravidly půjčování a vrácení knih, provozní dobou, možnostmi prodlužování i se členěním fondu oddělení. Tematické besedy jsou zaměřeny na povídání o spisovatelích a ilustrátorech dětských knih, o historii, o známých osobnostech nebo na rozdíly mezi ročními obdobími apod. Učitelé si mohou vybrat z devatenácti témat (např. Lada, Březinová, Opava, Řím, Karel IV.). Besedy a lekce probíhají v dopoledních hodinách. Vyprávění je provázáno interaktivními prvky a pohybovými aktivitami. V roce 2016 proběhlo 207 besed a knihovnických lekcí pro MŠ a ZŠ.

Stále více základních škol využívá možnosti zapůjčení duplikátů knih pro školní četbu. Více tříd pravidelně dochází na měsíční výměny knih. To je však podmíněno dobrou spoluprací učitele či vychovatelky ze školní družiny a souhlasem rodičů. Stejně jako v roce 2015, tak i v loňském roce byly pro děti organizovány „Výtvarné středy“. Děti si mohly vyrobit výrobky z

různých materiálů a různou výtvarnou technikou. Kreativní činnost dětí je doprovázena čtením úryvků z knih. Některé děti v rámci této aktivity navštíví knihovnu poprvé a stanou se z nich naši čtenáři. Nezapomíná se ani na družiny, které chodí do naší knihovny v odpoledních hodinách. Pro ně jsou připravena zábavná odpoledne plná her, kvízů a hádanek.

V roce 2016 se dětské oddělení zapojilo do celorepublikových projektů na podporu dětského čtenářství:

**„Noc s Andersenem“** – společné nocování dětí v knihovně překonalo již patnáctiletou tradici. Opavská knihovna je výjimečná tím, že organizuje hned 2 noci s Andersenem, první noc probíhá v republikovém termínu a zpravidla do 14 dnů se Noc ještě opakuje pro děti ze Základní a Praktické školy Slezského odboje, program je samozřejmě přizpůsoben potřebám dětí.

**„Už jsem čtenář - kniha pro prvňáčka“** - od měsíce listopadu do měsíce května, dvě první třídy každý měsíc navštívily knihovnu na besedu připravenou speciálně pro tento projekt. V měsíci červnu jim byla slavnostně předána kniha od spisovatelky Kláry Smolíkové s názvem: „Knihožrouti“.

**„Celé Česko čte dětem“** - v rámci tohoto projektu jsou pořádána střeďeční čtení dětem. Z vybrané knihy knihovnice čtou jednotlivé úryvky a následně si s dětmi povídají o hlavních hrdinech a situacích, které prožívají. Nepravidelně byla také pořádána čtvrtední odpolední čtení pro rodiče s dětmi. Dětské oddělení se opět přidalo, již šestým rokem, k celostátní akci s názvem ‚Týden čtení‘, kterou pravidelně pořádá obecně prospěšná společnost ‚Celé Česko čte dětem‘

**„Lovci perel“** - jedná se o projekt knihovny města Hradce Králové s univerzitou v Hradci Králové a KDK SKIP 08 v rámci projektu Litera. U našich čtenářů velmi oblíbená, o čemž svědčí zvyšující se počet lovců perel. V třetím ročníku se zúčastnilo celkově 78 dětí.

## **„Březen – měsíc čtenářů“ a „Týden knihoven“**

Oddělení spolupracuje i na projektech se ZŠ Boženy Němcové s názvem „Země EU“. Každý rok losují jednu členskou zemi, o které dětské oddělení připraví přednášky pro žáky nižšího stupně. Základní a Praktická škola Slezského odboje je druhá škola, se kterou dlouhodobě oddělení spolupracuje. Společně s učiteli knihovnice pořádají pro žáky celodopolední podzimní a jarní setkání a v měsíci prosinci pravidelnou Mikulášskou nadílku.

Oddělení dále spolupracuje v oblasti environmentální výchovy s Domem dětí a s odborem školství, zde se daří do knihovny zvát odborníky z oblasti ochrany přírody a u dětí rozvíjet pozitivní vztah k přírodě i četbě populárně naučných knih. V rámci Dnů korejské kultury zveme do knihovny zajímavého přednášejícího, který seznámí děti s životem v Jižní Koreji.

Dětské oddělení knihovny nezapomíná ani na ostatní prvňáčky ZŠ. Ti navštívili knihovnu v cyklu dvou besed, ukončených pasováním jednotlivých prvňáčků na „ Rytíře veselé abecedy“ pohádkovou postavičkou. Všichni pasovaní prvňáčci mohou po absolvování získat při následném přihlášení s rodičem průkazku do konce druhé třídy zdarma.

Dlouhodobá spolupráce trvá i s charitou Opava a denním stacionářem Mraveneček.

V loňském roce byly zorganizovány dvě dlouhodobé soutěže pro jednotlivce i žáky ZŠ. Na jaře se mohli seznámit s životem Karla IV. a na podzim se stali autory a ilustrátory vlastního komiksu. Soutěže měly velký úspěch, o čem svědčí plný sál při slavnostním ukončení s předáváním věcných cen.

Oddělení se také podílí na akcích probíhajících v knihovně v rámci Opavských festivalů. Do knihovny jsou zváni na setkání s dětmi spisovatelé nebo ilustrátoři dětských knih a cestovatelé nejen během Měsíce Března - měsíce čtenářů a Týdne knihoven. Vedoucí dětského oddělení zastupuje knihovnu na koordinačních schůzkách pro přípravu Dne dětí ve spolupráci s

Magistrátem města a minulý rok i poprvé na přípravě programu pro Vánoční trhy. Spolu s paní Mgr. Veličkovou knihovnice připravily programy v rámci enviromentální osvěty žáků ZŠ. V roce 2016 začala intenzivní spolupráce s Klubem deskových her, s paní Štorhanzlovou, se kterou knihovna spolupracuje při propagaci deskových her pro naše čtenáře.

### **Kulturní akce pro ZŠ v roce 2016:**

20. ledna	Studio bez Kliky
10. února	„Za zvířátky do pohádky“ - ilustrátor Bořek Frýba
17. března	„Pohádky do postýlky“ - Marek Šolmes Srazil
23. března	„Velikonoce v Evropě“ - Eurocentrum Ostrava
8. června	Výstup na Hlásku Opava
3. října	Výtvarný workshop „Jak se dělá komiks“ – Klára Smolíková
5. října	„Hororové příběhy“ - Jan Opatřil
1. listopadu	„Portugalsko a Španělsko“ – cestovatelé manželé Márovi
23. listopadu	„Můj domácí mazlíček“ – SVČ, Pavla Tomanová
7. prosince	„Vánoční setkání“ - ilustrátor Adolf Dudek
14. prosince	„Recyklo-hrátka“ – SVČ, Pavla Tomanová

Středeční výtvarné dílny byly rozšířeny i o výtvarné odpoledne pro děti a jejich rodiče. Zájemci si každý měsíc mohli vyrobit různé výrobky, které si potom odnesli domů.

Všechny výtvarné práce vzniklé ze soutěží jsou vystaveny před vstupem na dětské oddělení. Součástí oddělení je i dětský koutek, který je v dopoledních hodinách určen pro besedy. V odpoledních hodinách ho mohou využít maminky spolu s dětmi, malí i velcí čtenáři. Koutek je vybaven sedacími pytlí, stolem a židličkami. Každý rok se snažíme ho dále zvelebovat. Návštěvníci zde objeví různé hračky, omalovánky a pastelky. Mohou si zde číst, hrát, kreslit, vypít kávu nebo jen tak si odpočinout.

Oddělení ve spolupráci s pobočkou Kateřinky také připravuje v každém pololetí 3 měsíční literárně poznávací soutěž pro děti. Úspěšní řešitelé a školní kolektivy jsou potom pozváni na slavnostní dopoledne s programem.

Dětské oddělení vydává časopis Noviny skřítky Knihomílka, vychází čtvrtletně.

### **Multimediální studovna a internet**

Internetová učebna je veřejně přístupné pracoviště, které je otevřeno 35 hodin týdně pro všechny registrované uživatele knihovny i veřejnost. Uživatelé zde mohou využívat internet nebo pracovat na 17 počítačích, popř. na svých zařízeních připojených přes wifi. Na všech počítačích je nainstalován balíček MS Office (Word, Excel, Power point) a Open office. Uživatelé si zde mohou vytvářet a tisknout dokumenty včetně výroby kroužkové vazby. Lze tisknout i barevné fotografie až do formátu A3, které lze rovněž laminovat. Ve středu, kdy je knihovna uzavřena, je tato studovna využívána k doškolování zaměstnanců knihovny, dobrovolných a profesionálních knihovníků okresu Opava nebo slouží k informační výchově studentů a žáků opavských škol i školských zařízení z nedalekých obcí. Pracovníci oddělení se, kromě obsluhy uživatelů studovny, starají také o veškerou výpočetní techniku knihovny, tisk čárových kódů, tiskové výstupy v Brailu pro zvukovou knihovnu, tvorbu a údržbu webových stránek a údržbu systému AKIS včetně servisu OPAC 2.0.

Pracoviště funguje jako servisní středisko pro veřejné knihovny okresu Opava i další knihovny, které užívají AKIS Clavius. Vedoucí pracovník studovny také zabezpečuje servis AKIS Clavius v rámci Opavy a okolí. Z další servisní činnosti je věnována pozornost kontrole a doplňování jedinečných titulů v databázi, které vkládají knihovny REKS do centrální databáze. Kontroluje se harmonizace záhlaví s bází národních autorit, vytváří se plnohodnotný záznam v databázi KPBO. Důležitým krokem je i

odstranění duplicit záznamů v centrální databázi. Analýza chyb v katalogizaci Clavius REKS posloužila jako podklad pro individuální školení knihovníků v rámci metodických návštěv. Na knihovnách byly prováděny kontroly integrity dat a řešeny analyzované nedostatky. Větší servisní a technické zásahy prováděné na obsluhovaných knihovnách jsou podrobně popsány v příloze Komentář k výkonu RF za rok 2016.

V roce 2016 jsme přešli na antivirové řešení od společnosti Kaspersky a veškerá mailová komunikace je kontrolována antispamovým zařízením od firmy Barracuda. Oddělení slouží jako validační místo pro službu Moje ID.

## **Mediatéka a Zvuková knihovna**

Stav fondu k 31. 12. 2016: audiovizuální média 1777 dokumentů, 5167 hudebních nosičů, 7878 zvukových knih.

Kromě půjčování audiovizuálních nosičů na DVD, Blu-ray, LP a CD se pracovnice oddělení věnují půjčování zvukových knih pro slabozraké, nevidomé a těžce tělesně postižené uživatele, kterým poskytují individuální pomoc při výběru četby. Nedílnou součástí služeb je i označování zvukových knih a ochranných obalů štítky, které jsou označeny braillovým písmem. Tento způsob označení umožňuje našim uživatelům snadnější manipulaci s fondem.

Pro žáky základních i středních škol provádí oddělení krátké seznámení s provozem mediatéky se zvláštním zřetelem na Zvukovou knihovnu a ukázky brailu.

Průběžně byly aktualizovány seznamy DVD, Blu-ray, hudebních CD, žánrových seznamů vážné hudby a mluveného slova i zvukových knih. Pracovnice oddělení pravidelně přispívá do webového Občasníku knihoven okresu Opava (OKOO) svými recenzemi. Podílí se na údržbě a tvorbě autoritních záznamů a na údržbě klíčových slov.

Oddělení se podílí na tržbách KPBO. Pracovnice katalogizuje elektronické a audiovizuální dokumenty, které vycházejí jako přílohy ke knihám a časopisům a audiovizuální dokumenty pro region, dále nakupuje a katalogizuje audiodisky pro pobočky knihovny. Oddělení je odpovědné za nákup zvukových knih, hudebních nosičů a zvukově obrazových dokumentů i za jejich katalogizační zpracování.

### **Pobočka Opava Kateřinky**

Největší městská pobočka poskytuje knihovnické služby obyvatelům přilehlých sídlišť a blízkého okolí. Úzce spolupracuje s opavskými základními a mateřskými školami, kterým nabízí široké spektrum tematických besed, knihovnických lekcí a soutěží. Na dětské programy dojíždějí i žáci škol okolních obcí. Přínosnou se stala spolupráce s opavskými školami a předškolními zařízeními pro děti s handicapem, kterým je knihovna, mimo jiné, představována formou interaktivní hrané pohádky.

Pobočka dále připravuje nejrozmanitější podvečerní akce pro širokou veřejnost.

Celoročně také pořádá ve svých prostorách výstavy, převážně fotografické.

Akce pro předškolní zařízení: pro MŠ bylo připraveno celkem 58 kulturních a vzdělávacích akcí.

Jednalo se převážně o tematicky zaměřené besedy, interaktivní loutková představení a výtvarné dílny. Poprvé se děti mateřských škol také zapojily do Maratonu čtení.

Akce pro základní školy: nové tematické besedy byly připraveny pro žáky vyššího stupně ZŠ (lekce knihovnické informační výchovy, Opava, Nástrahy dospívání, atd.).



Celkem bylo uskutečněno 125 kulturních a vzdělávacích akcí:

- tematické besedy
- pravidelné měsíční výměny knih
- beseda s ilustrátorem (Adolf Dudek)
- besedy se spisovateli (Jan Opatřil, Marek Srazil Šolmes)
- projekt Už jsem čtenář – Knížka pro prvňáčka (9. ročník) spojený se slavnostním pasováním žáků 1. tříd
- celorepubliková soutěž „Lovci perel“, součástí vyhodnocení byl program Studia Bez Kliky na téma Knihtisk
- tříměsíční soutěž k výročí narození českého panovníka „Po stopách Karla IV. „ ve spolupráci s Knihovnou a informačním centrem Hradec nad Moravicí. Účastníkům byl umožněn výstup na opavskou Hlásku.
- soutěž s názvem „Komiks“
- maratóny čtení v rámci Března – měsíce knihy a Týdne knihoven
- odpolední soutěžní klání školních družin na téma „Zdravý životní styl“ a „Dinosauři“
- Noc s Andersenem

Spolupráce s organizacemi: účast na Dětském dni a Vánočních dílnách organizovaných Magistrátem města Opavy, spolupráce s Knihovnou a informačním centrem Hradec nad Moravicí.

### **Akce pro veřejnost**

V loňském roce se na pobočce uskutečnilo 9 akcí.

V rámci Klubu seniorů byly pořádány akce:

- Den matek - literární podvečer spojený s předčítáním ukázek z knih herečkou opavského divadla Sabinou Muchovou

- Něžné pohlazení - autorské čtení básní opavské básnířky paní Adély Senecké, doprovázené lyrickou hrou na kytaru

### **Další akce pro veřejnost:**

- Libanon (lehce vinný) – cestovatelská přednáška s videoprojekcí pana Václava Müllera
- autorské čtení opavské spisovatelky žijící v zahraničí Ivany Chřibkové
- autorské čtení spisovatelky Markéty Harasimové
- Barfování - přednáška MVDr. Radomíra Hynara o výživě psů
- Tajemné království ve stínu Kavkazu a Kyrgyzstánu - cestopisná přednáška
- Svatomartinské posezení se znalcem vín panem Robertem Zwingerem
- Apiterapie – přednáška o léčení pomocí včelích produktů

Také v roce 2016 probíhala pravidelná setkání s maminkami na rodičovské dovolené a jejich dětmi v rámci Klubu maminek. Proběhla celkem 8 krát. Doplněna byla o vystoupení dětí z mateřských škol. Nedílnou součástí byly autorské pohádky.

### **Vernisáže a výstavy:**

- Galapágy – cestování po ostrovech aneb po stopách Charlese Darwina – vernisáž a výstava MVDr. Radomír Hynara
- Fotografica – fotografická výstava pana Františka Ficka
- Kytice - výstava klauzurních prací studentů Střední školy průmyslové a umělecké v Opavě.
- Obrazy – výtvarná výstava slabozraké malířky v rámci 22. ročníku festivalu Dnů umění nevidomých na Moravě

- Ze života hmyzu – výstava klauzurních prací studentů 1. ročníku Střední školy průmyslové a umělecké v Opavě.
- Krásy nevšedních sportů – vernisáž a výstava fotografií Kamila Tihelky
- Grafika - výstava graficky zpracovaných znamení zvěrokruhu paní Věry Kovářové

Pracovnice pobočky pravidelně přispívají do elektronického časopisu knihovny OKOO. V roce 2016 se pokračovalo se zdokonalováním technického vybavení pobočky, byl nainstalován nový dataprojektor, projekční plátno a reproduktory. Velká pozornost je věnována zlepšování estetické úrovně pobočky a aktualizaci knihovního fondu - v roce 2016 se aktualizovala dětská literatura.

### **Pobočka Kylešovice**

Uplynulý rok se na pobočce v Kylešovicích nesl ve znamení několika rozsáhlejších odborných prací. Nejprve ve spolupráci s oddělením pro dospělé čtenáře bylo v letních měsících opraveno a aktualizováno UDC-MDT u naučné literatury v celém knihovním fondu. Následovala revize fondu literatury pro dospělé i dětské čtenáře ve volném výběru i skladu. Vše bylo završeno vyklizením skladových prostor pro účely technického zázemí. Opotřebované knihy byly vyřazeny, z nichž ty zachovalejší budou letos sloužit návštěvníkům koupaliště v rámci akce „Vezmi knihu na prázdniny“.

V průběhu celého roku docházely na pobočku děti ze tříd ZŠ v Kylešovicích na besedy či pravidelné výměny knih k četbě. Nejoblíbenějším tématem loňských besed bylo povídání o Karlu IV., k němuž se vážala i tříměsíční soutěž. Po roce opět do knihovny zavítal skřítek Knihomílek Čtivý, který pasoval prvňáčky na čtenáře knihovny. Akce se těší veliké oblibě, jak mezi

děťmi, tak i mezi pedagogy. Určitě za zmínku stojí i besedy na téma Doporučená četba pro děti z pera českých autorů.

Nejpočetnější čtenářskou skupinou v Kylešovicích jsou děti do 15-ti let a dospělí od 60-ti let výše. Tomuto trendu odpovídá i složení KF, ve kterém je preferována beletrie pro děti od 9-ti let a dospělé čtenáře. Na pobočce je k dispozici 21 690 svazků knih a 42 titulů periodik.

Na pobočce probíhají celoročně fotografické výstavy.

### **Pobočka Olomoucká**

Stav knihovního fondu k 31. 12. 2016 byl 26 362 svazky, pobočka půjčuje 40 titulů časopisů. Knihovnice profiluje knižní fond dle požadavků a dotazů čtenářů, nově zpracováno a obaleno za rok 2016 bylo 1351 svazků. Vyjít maximálně vstříc uživatelům se snaží i donáškou knih z centrálních skladů knihovny, které pobočka nemá trvale z kapacitních důvodů umístěné ve svých prostorách. V rámci zkvalitňování služeb nadále pokračuje plynulý přesun zastaralého fondu z půjčovny – za rok 2016 to bylo 1 320 svazků - do skladů pobočky na HB tak, aby na půjčovně zůstávaly pouze nové, čtenářsky zajímavé a aktuální tituly. Zcela vyřazeno z fondu bylo 990 opotřebovaných knih. Vloženo a zpracováno bylo 540 brožur. Pobočka vzhledem k dlouhodobě nevyhovujícím prostorovým podmínkám neprovádí rozsáhlé aktivity v oblasti KVČ, skupinově ji navštěvují kromě běžných čtenářů a uživatelů jen skupiny dětí MŠ Eliška, žáků ze ZŠ a MŠ při Zdrav. zařízení PL, děti z MŠ Srdíčko Zborovská a třídy MŠ Sedmikrásky Olomoucká a Čajkovského. Od začátku instalace biblioboxu byla tato služba plně čtenáři vítána a využívána a počet takto vrácených knih a časopisů stále narůstá. Knihovnice se aktivně podílí na prezentaci knihovny editováním knihovnické facebookové stránky OLALI s počtem cca 1000 příspěvků, je členkou skupiny pracující na problematice autoritních záhlaví. Také neustálou estetizací prostředí se snažíme čtenářům a uživatelům zpříjemnit a zjednodušit pobyt v knihovně.

## Regionální oddělení

V rámci své činnosti se stará o 5 knihoven v městských částech Opavy zařazené do cirkulačního okruhu Středisko Opava.

Loni bylo na tyto knihovny dodáno 72 souborů s 2069 svazky knih. Byla zaškolená nová knihovnice v městské části Opava Komárov, jedna knihovnice má na starosti dvě knihovny - v městské části Opava Milostovice a Vávrovice. Půjčovní doba v knihovně v Milostovicích byla po změně úředních hodin městské části přesunuta z úterý na středu.

V druhé polovině roku 2016 byly knihovny v městské části Vávrovice a Komárov vymalovány a vybaveny novým nábytkem a regály. Stávající knihovní fond v obou knihovnách byl aktualizován a doplněn.

V roce 2016 pokračovala revize fondu střediska a regionálních výměnných fondů na jednotlivých knihovnách střediska Opava aktualizací, dohledáváním nenalezených svazků.

Stav fondu za region a středisko k 31. 12. 2016 je celkem 51940 svazků, počet odebíraných časopisů 24 titulů pro knihovny městských částí.

Oddělení vypomáhalo v půjčovních službách při nemocnosti a zastupovalo provozy Kylešovice a Olomoucká v rámci dovolených pracovníků.

Vedoucí oddělení se organizačně podílí na kulturně výchovné činnosti pro veřejnost, korekci textů webových stránek i oficiálních materiálů knihovny. Oba pracovníci oddělení se aktivně zúčastňují všech projektů, se kterými knihovna působí na veřejnosti, Noc s Andersenem, Den opavských dětí apod.

Pracovníci oddělení spravují a řídí profil knihovny na Facebooku, Twiteru a udržují další databáze knihovny, adresář knihoven, databázi elektronických služeb knihoven okresu, databázi vzdělávání zaměstnanců a další činnosti související se statistikou a výkaznictvím.

Oddělení organizuje vzdělávání pracovníků KPBO a knihoven opavského regionu.

Oddělení zajišťuje komplexně regionální služby, viz příloha Komentář ke statistickému výkazu výkonu RF za rok 2016.



## 2.2 VYHODNOCENÍ PLÁNU ČINNOSTI

Základním cílem knihovny je nadále zkvalitňovat služby čtenářům, propagovat čtení různými kulturně výchovnými formami i dbát o zavádění nových služeb v souladu s koncepcí Rozvoje knihoven ČR. Vize o budoucnosti knihovny je taková, abychom dosáhli následujícího hodnocení klienty: **„V krásné, přívětivé a pohodlné knihovně jsem rychle obslužen příjemným, kvalifikovaným, očividně spokojeným a motivovaným personálem, nebo získám požadovanou kvalitní službu bezplatně z pohodlí domova, v kteroukoliv denní či noční dobu, a to bez ohledu na národnost či zdravotní handicap.“**

Výčet kulturně vzdělávacích aktivit je podrobně popsán v článku 2.1.3 a řídí se plánem kulturně vzdělávacích akcí, který sestavujeme dle naplánovaných aktivit. Naše akce s ohledem na dotační politiku MK ČR jsou připravovány s ročním předstihem. Taktéž plán výstav je plánován s větším časovým předstihem 1,5 roku předem.

Plán odborné činnosti vychází z koncepce činnosti Knihovny Petra Bezruče na roky 2015 – 2020 a je členěn na tyto odborné činnosti, které mají dlouhodobý charakter a navazují na sebe v návaznosti na celostátní koncepci rozvoje služeb a další odborné činnosti.

## 2.2.1 PŘÍSTUP K INFORMAČNÍM ZDROJŮM A SLUŽBÁM KNIHOVNY

Pro rok 2016 byly stanoveny tyto odborné cíle:

- Udržovat aktuální a živý knihovní fond
- Podporovat vytváření knihovních fondů všech typů dokumentů
- Zvýšit objem financování nákupu knihovních fondů v knihovně
- Podporovat nákup „nových medií“
- Zapojit knihovnu do republikových projektů

### Složení knihovních fondů:

Knihovna má celkem 274 197 knihovních jednotek z toho 257 022 knih. Přírůstek v roce 2016 byl 13 616 sv., úbytek 9 373 sv.

Naučná literatura	77 417 sv.
Krásná literatura	179 605 sv.
Zvukové dokumenty	13 768 sv.
Zvukově obrazové dokumenty	1 924 sv.
Elektronické dokumenty	1 231 sv.
Kartografické dokumenty	252 sv.

### Tematické složení přírůstku knih:

Naučná literatura pro dospělé	1 839 sv.
Krásná literatura	6 157 sv.
Naučná literatura pro děti	505 sv.
Krásná literatura pro děti	4 044 sv.
Celkem	12 545 sv.



### Složení přírůstku ostatních dokumentů:

Zvukové dokumenty	735 sv.
Zvukově obrazové dokumenty	218 sv.
Elektronické dokumenty	38 sv.
Kartografické dokumenty	80 sv.
<b>Celkem</b>	<b>1071 sv.</b>

**Knihovna také nabízela přístup ke 2656 elektronickým knihám z projektu E-reading.**

### Knihovní fondy dodané za r. 2016 na jednotlivé knihovny – druh dokumentu knihy:

<b>KNIHOVNA</b>	<b>Soubory 2016</b>	<b>Svazky 2016</b>	<b>Svazky 2015</b>	<b>Rozdíl</b>	<b>Časopisy/Kč</b>
<i>Dospělé od.</i>	39	2 242	2 183	+ 241	137 815
<i>Dětské od.</i>	31	1 367	1 377	-10	15 476
<i>Olomoucká</i>	28	1 351	1 385	-34	21 178
<i>Kylešovice</i>	29	216	1 312	-96	20 701
<i>Kateřinky</i>	34	1 801	1 810	-9	43 868
<i>Stř. Opava</i>	1	83	107	-24	945
<i>Služ. +BP</i>	2	2	7	-5	0
<i>Region</i>	39	3 739	3 604	+135	0
<b><i>Celkem</i></b>	<b>203</b>	<b>11 983</b>	<b>11 785</b>	<b>+198</b>	<b>239 983</b>

ÚDZF v r. 2016 nakupoval i zpracovával knihy pro Budišov, Háj, Kozmice, Mokré Lazce, Chlebičov, Štítinu, Sudice, Strahovice a Bělou. Pro tyto knihovny bylo nakoupeno a zpracováno 956 svazků v 43 souborech.

**Na jednotlivé provozy knihovny byly dodány zpracované knihy v této hodnotě:**

Dospělé oddělení: 425 960,- Kč

Dětské oddělení: 205 131,- Kč

Olomoucká: 226 746,- Kč

Kateřinky: 313 450,- Kč

Kylešovice: 220 229,- Kč

**Průměrná cena knihy je 206 Kč.**

Knihovny v městských částech jsou doplňovány z finančních prostředků Moravskoslezského kraje v rámci výkonu RF. V loňském roce byly na městské části dodány knihy v 72 nových souborech/2069 svazků, tedy 413 svazků na knihovnu.

Pro potřeby doplňování je veden adresář nakladatelství, distribučních agentur a internetových obchodů.

Kromě běžných nákupů získala knihovna knihy prostřednictvím darů – 698 sv. (čtenáři, ministerstvo kultury, nakl. Perplex, Statutární město Opava, SU, autoři, nadace atd.) v ceně 145 720 Kč.

**V roce 2016 bylo nakoupeno 1070 ostatních dokumentů.**

## **Zpracování:**

Bylo zpracováno, adjustováno a zapsáno a na knihovny rozesláno 12 939 sv. (v r. 2015 -12 705 sv.).

Zkatalogizováno bylo 3 514 titulů beletrie i naučné literatury (v r. 2015 - 3 382 titulů).

V roce 2016 pracovníci dospělého oddělení pokračovali v činnostech započatých v minulém roce. Dokončoval se převod značení naučné literatury ze starých znaků UDC-MDT na znaky nové. Proběhla rozsáhlá aktualizace fondů na pobočce Olomoucká, Kylešovice a skladů dospělého oddělení a pobočky Kateřinky. Dílčí aktualizace proběhly také v MK Komárov a Vávrovice.

Na všech pracovištích bylo obaleno 1 546 svazků, označeno 6114 svazků a opraveno 9024 svazků.

Knihy se balí a opravují na všech pracovištích knihovny. V ÚDZF v r. 2016 označeno a obaleno 956 knih. Jednoduchá knihovnická vazba byla provedena u 2 791 knih.

Z důvodů opotřebování, ztrát a aktualizace KF bylo vyřazeno 9 373 knihovních jednotek, z toho 9 256 knih. V ÚDZF se pravidelně prováděla údržba slovníku autorit a klíčových slov. V databázi autorit se prováděly průběžné opravy v souvislosti s připojováním záznamů místních knihoven, opravy chyb a nastavování vazeb ve slovníku klíčových slov. Bylo vytvořeno 4 412 náhledů obálek a vypracováno 4 332 anotací.

V roce 2015 začala platit nová pravidla pro katalogizaci. Pracovnice oddělení katalogizace se zúčastnily pokračujících školení v Ostravě i Praze.

Absolvovaly každoroční školení Novinky v CLAVIU. Samy uspořádaly školení s prezentací k národním autoritám pro pracovnice naší knihovny. Proběhlo školení k autoritám v Olomouci a Praze.

## 2.2.2 PREZENCE INFORMAČNÍCH ZDROJŮ KNIHOVNY, A TO JAK V TIŠTĚNÉ NEBO V DIGITÁLNÍ PODOBĚ

V roce 2016 jsme prostřednictvím webových stránek knihovny a OPAC katalogů poskytovali „bezbariérový“ přístup sedm dní v týdnu, 24 hodin denně (7/24). Tím byl vytvořen základní předpoklad pro zlepšení obsahu a kvality veřejných knihovnických a informačních služeb.

Běžnou součástí knihovnických služeb jsou elektronické služby jako např. webové stránky, elektronické katalogy, sociální sítě. V roce 2016 bylo realizováno 204 029 přístupů mimo prostory knihovny.

Čtenáři mohou využívat své čtenářské konto přes webové rozhraní, rezervovat si knihy, prodlužovat výpůjčky, komunikovat s oddělením či pobočkou přes web, sociální sítě či SMS bránu. Pro komunikaci s uživatelem používáme SMS bránu – zasílání informací o končící půjčovní době a informace o poplatcích z prodlení.

V roce 2016 jsme pravidelně několikrát týdně aktualizovali **webové stránky** knihovny na adrese [www.kpbo.cz](http://www.kpbo.cz), počet návštěv webových stránek: 209 376.

Knihovna pravidelně publikuje v regionálním tisku, bulletinu SKIP i dalších periodikách. V knihovně se natáčí zpravodajství pro regionální vysílání v měsících. Pro propagaci služby byly vytištěny knižní záložky, které propagují služby a činnost jednotlivých oddělení.

Naše knihovna umožňuje také přístup do online katalogu prostřednictvím smartkatalogu (katalog přímo v mobilním telefonu nebo tabletu). Uživatelé mají k dispozici 2 typy webových katalogů. V katalogu Carmen mohou čtenáři hodnotit svou četbu, přidávat recenze knih nebo si stahovat elektronické knihy. Knihovna vydává 3x ročně elektronický časopis **OKOO – Občasník knihoven okresu Opava** a čtvrtletník **Noviny skřítky Knihomílka**.

**Knihovna provozuje tyto facebookové stránky:**

Facebook Knihovny Petra Bezruče v Opavě - přináší informace o akcích, výstavách i kulturním životě v Opavě, sdílíme události dalších příspěvkových organizací města a městských festivalů.

Pro lepší orientaci ve světě literatury od roku 2015 zřizujeme **Opavský labyrint literatury** – OLALI: zde uveřejňujeme informace o knihách, které lze najít v našem fondu, sdílíme recenze knih, zajímavosti ze světa čtenářství, literatury, autorské medailony.

V roce 2016 byl vytvořen facebookový profil Regionálního oddělení Knihovny Petra Bezruče, kde informujeme o akcích v regionu Opava, slouží také jako platforma pro výměnu zkušeností.

Čtvrtý facebookový profil **Vezmi knihu na prázdniny** je v provozu během letních prázdnin. V něm upozorňujeme na možnost půjčení knih na městském koupališti, nechybí tipy na prázdninovou četbu, kvízy a soutěže. Elektronickou komunikaci s uživateli umožňuje také služba **Ptejte se knihovny**. Prostřednictvím této služby můžete získat odpovědi na zvědavé otázky.

Dále publikujeme na Google+, Twitteru.

### **2.2.3 PŘÍPRAVA ZAPOJENÍ DO CENTRÁLNÍHO PORTÁLU KNIHOVEN ČR**

Knihovna Petra Bezruče v Opavě se zapojila mezi pilotní knihovny projektu Centrální portál knihoven. V roce 2016 byl realizován projekt v rámci dotačního titulu VISK 3 NCIP – komunikační předpoklady zapojení do centrálního portálu knihoven.

Knihovna provozuje online katalog Carmen v rámci knihovního systému Clavius, který umožňuje zjišťovat informace o stavu knihovních jednotek ve vlastním fondu knihovny, čtenářům nabízí správu svého uživatelského konta, realizovat rezervace, hodnotit knihy apod. Cílem projektu Centrálního portálu knihoven je propojení veřejných knihoven v ČR prostřednictvím internetu tak, aby se zvýšil komfort pro uživatele knihoven. Díky CPK nebudou uživatelé v budoucnu závislí na službách pouze jedné knihovny, ale budou mít snadným způsobem k dispozici knižní fond a další služby všech zapojených knihoven. Server NCIP systému Clavius zajistí po technologické stránce přenos aktuálních údajů do CPK, jedná se zejména o možnost identifikovat stav exempláře (půjčeno, k dispozici, prezenčně, absenčně) knihovních jednotek v koncových knihovnách. Dále poskytne některé informace o čtenářském kontě a čtenáři. Na tento projekt jsme získali finanční dotaci z programu VISK3 ve výši 70 000 Kč a byl realizován ve 2. pololetí roku 2016.

#### **2.2.4 KVALITA, EFEKTIVITA A MARKETING SLUŽEB KNIHOVNY**

**Cíle pro rok 2016: Naplňovat a pokračovat v zavádění do praxe nové standardy kvality VKIS**

Knihovna v roce 2016 zasílala své záznamy do Souborného katalogu ČR, záznamy jsou plně zpracovány v novém katalogizačním standardu RDA. I když je popis knih v tomto standardu podrobnější a časově náročnější, daří se nám tento standard realizovat bez větší chybovosti, o čemž svědčí i přijaté záznamy zpracované naší knihovnou a odeslané do Souborného katalogu ČR, v roce 2016 bylo přijato 3 242, z toho 227 jedinečných.



## 2.3 PERSONÁLNÍ ZAJIŠTĚNÍ ČINNOSTI ORGANIZACE

V knihovně v roce 2016 pracovalo 33 zaměstnanců (přepočtený stav).

Vzdělanostní složení:

VŠ knihovnického směru 9,38

VŠ ostatní 1,75

SŠ knihovnického směru 7,25

SŠ ostatní 10,99

Ostatní 3,63

Knihovna umožňuje pracovnícím zkrácené úvazky, pokud si to vyžaduje péče o děti a dovolí to provoz oddělení. Organizace se vyznačuje nulovou fluktuací zaměstnanců. Organizační schéma organizace je příloha č. 2.

## **Dohody o provedení práce a dohody o pracovní činnosti**

Formou dohody o provedení práce a činnosti byly v roce 2016 hrazeny úvazky knihovníků v městských částech, lektorů a přednášejících (akce pro veřejnost), grafik časopisu Noviny skřítky Knihomílka Bořivoj Frýba a recenze a příspěvky spisovatelky Boženy Klímové.

V roce 2016 ukončil pracovní poměr dohodou pracovník internetové studovny, na uvolněné místo bylo vypsáno výběrové řízení. Dlouhodobá nemocnost zaměstnanců byla na podzim roku 2016 vyřešena přijetím brigádnice za zkrácený úvazek.

### **2.3.1 PÉČE O ZAMĚSTNANCE A VZDĚLÁVÁNÍ PRACOVNÍKŮ KNIHOVNY**

V roce 2016 knihovna organizovala tato školení, školitelé byli hrazeni z provozu knihovny nebo z dotací (RF). Školení jsou zaměřena na problematiku, kterou je nutno zvládnout v rámci přípravy na odborné činnosti, které se naší knihovny dotýkají a vyplývají z dlouhodobých úkolů.

#### **KPB Opava:**

Školení řidičů referentských vozidel

Litovel – vzdělávací a poznávací zájezd

Exkurze – nově otevřená Knihovna SU Opava

Školení Novinky v Claviu (RF)

Školení Clavius REKS (RF)

Výjezdní zasedání Velká Polom (RF)



## **Jiné organizace:**

Opava: Konference K21

Hradec Králové: Konference Architektura knihoven

Ostrava: CADR + SK ČR

Ostrava: Příprava autorizovaných osob v rámci NSK

Opava: Hyde Park informačních profesionálů

Tábor: Setkání servisních bodů

Čejkovice: Setkání servisních bodů

Bílá: Data Technology Day

Praha: Seminář lokálních supervizorů

Praha: SKAT

Brno: Setkání redakcí knihovnických časopisů

Přerov: Seminář Současná literatura pro děti

Praha: SKAT

Ostrava: Knihovny.cz – centrální portál knihoven

Olomouc: Jarní KLUBKO

Český Těšín: Podzimní KLUBKO

Havířov: Jak dobře řídit knihovnu

Pardubice: Seminář Metodika práce se seniory

Praha: Biblioterapie jako další služba knihoven

Třebíč: Seminář Zvukové knihovny v roce 2016

Ostrava: Metodika práce se seniory v knihovnách

Ostrava: Práce s handicapovanými čtenáři: nevidomí a slabozrací

Praha: seminář účastníků SK ČR

On – line kurz o sociálních sítích

Opava: Účetnictví a daně

Opava: Daň z příjmu ze závislé činnosti

### **2.3.2 KONZULTAČNÍ A METODICKÁ ČINNOST KNIHOVNY, ÚČAST V ODBORNÝCH KOMISÍCH**

Opavská knihovna spolupracuje s veřejnými knihovnami a knihovničky okresu, knihovničky z univerzitní knihovny a muzea a pořádá školení – v roce 2016 na téma změny v katalogizačních pravidlech, nový standard RDA a novinkách v knihovním systému Clavius (3 školení).

Pro obce Dobroslavice a Děhylov poskytla konzultace na téma zřízení knihovny v obci, připravila vzorový půjčovní řád a zřizovací listinu knihovny, poskytla konzultace k založení knihovny v obci, vykonala nezbytné návštěvy při zahájení provozu a po měsíci půjčování v obou knihovnách.

Pro knihovny okresu zorganizovala výjezdní zasedání do Velké Polomi a pro pracovníky knihovny do Městské knihovny v Litovli, spojené s výměnou zkušeností v rámci příkladů dobré praxe.

Další konzultace se týkaly aktualizací knihovního fondu, problematiky revize a práce v systému s výměnným formátem MARC21 a standardem RDA.

V oblasti kulturně výchovné činnosti spolupracujeme s Městskou knihovnou v Hradci nad Moravicí, kde se snažíme využívat společných nabídek pořadů pro děti a snižovat náklady na cestovní náklady lektorů.

Podrobný popis metodických návštěv je v příloze č. 1 Komentář ke statistickému výkazu výkonu RF v roce 2016.

**Knihovna je zastoupena v těchto odborných sekcích a pracovních skupinách:**

Pracovní skupina pro Souborný katalog ČR – Zuzana Bornová

Sdružení SKAT – výkonný výbor – Zuzana Bornová

Benchmarking – Zuzana Bornová

Soubor Národních autorit – supervizor Marie Schneidrová

Výbor SKIP10 Zuzana Bornová, předsedkyně, Zuzana Valentová  
hospodářka

Knihovna roku – komisař Zbyněk Kotzian

### **2.3.3 SPOLUPRÁCE S DALŠÍMI ORGANIZACEMI MĚSTA A DALŠÍMI SUBJEKTY**

**Klub dětských knihoven KLUBKO:**

Ve spolupráci s KLUBKem se knihovna zapojila tradičně do projektu Škola naruby – projekt na podporu dětského čtenářství. Dále je knihovna dlouhodobě zapojena do akce Celé Česko čte dětem, k těmto projektům se váže řada akcí pořádaných oddělením pro děti a mládež. Již druhým rokem pracujeme s Česko- korejskou společností, kdy pro žáky škol připravujeme besedu o Koreji. S pobočkou Matice Slezské ve Stěbořicích jsme uspořádali křest knihy Opavština pro samouky.

### **Spolupráce s knihovnami SU a SZMO:**

Tyto knihovny se zúčastňují našich vzdělávacích akcí v oblasti AKIS Clavius. Pro potřeby výstav knihovna zapůjčuje soubory knih na výstavu: Čas dětství, čas her, Slezské zemské muzeum.

### **Fotokluby Opava:**

Členové klubu SPOFa a Opavského klubu kavárenských fotografů pravidelně vystavují na hlavní budově a na pobočkách knihovny.

### **OKO:**

Zápůjčka knih ilustrovaných Teodorem Rotreklem pro výstavu – Souborná výstava Teodora Rotrekla, v rámci festivalu Bezručova Opava. OKO - Opavská kulturní organizace pravidelně instaluje v našich prostorách reklamní poutače na své výstavy. Svě akce navzájem sdílíme na facebooku.

### **Slezské divadlo:**

Marketingové oddělení zasílá pro naše čtenáře a návštěvníky přehled divadelních programů a programových letáků. Svě akce navzájem sdílíme na facebooku.

### **SONS:**

Spolupracujeme se SONS a ZŠ Havlíčkova na akci Dny umění nevidomých, v loňském roce to byla výstava nevidomé umělkyně Sally Booth.

### **Městská knihovna Hradec nad Moravicí:**

Spolupráce při výměně výstav a účinkujících na navazující vzdělávací akce (z důvodu úspor).

### **Odbor školství MMO:**

Ve spolupráci s pracovníkem pro ekologickou výchovu naše knihovna uspořádala ekologickou výstavu a besedy pro školy s tematikou ochrany přírody, v závěru roku pak výstavu.

### **Psychologická a manželská poradna:**

Realizace putovní výstavy Hledáme rodiče.

### **Hnutí za Opavu:**

Výstava Necháme to tak, sledujeme tiskovou produkci tohoto spolku, částečně dostáváme do knihovnických fondů darem, duplikáty dokupujeme.

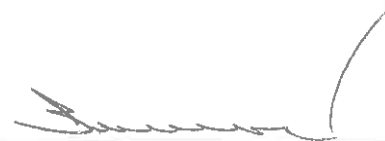
### **Středisko volného času, Základní umělecká škola Vladislava Vančury v Háji ve Slezsku, Květinové studio Decuss:**

Výstavy Dámského klubu, výstava prací žáků školy a adventní workshop, instalace objektů z knih.

Další spolupracující subjekty jsou uvedeny přímo v textu hodnocení činnosti jednotlivých pracovišť knihovny. O spolupráci pravidelně informujeme na facebooku knihovny.

Ředitel/ka organizace: Mgr. Zuzana Bornová

Dne: 21.3.2017



Podpis ředitele/ky organizace

## Seznam použitých zkratk:

<b>7/24</b>	<b>7dní v týdnu, 24 hodin denně</b>
<b>AKIS</b>	<b>Automatizovaný knihovnický a informační systém</b>
<b>AZ</b>	<b>Autorský zákon</b>
<b>CASLIN</b>	<b>Souborný katalog ČR</b>
<b>ČR</b>	<b>Česká republika</b>
<b>KF</b>	<b>Knihovní fondy</b>
<b>MK</b>	<b>Ministerstvo kultury</b>
<b>MSK</b>	<b>Moravskoslezský kraj</b>
<b>MSVK</b>	<b>Moravskoslezská vědecká knihovna v Ostravě, přísp.organizace</b>
<b>NK ČR</b>	<b>Národní knihovna České republiky</b>
<b>OPAC</b>	<b>Online public access katalog - webový katalog</b>
<b>RDA</b>	<b>Resource Description and Access - katalogizační standard platný v ČR od roku 2015</b>
<b>RF</b>	<b>Regionální funkce</b>
<b>SKIP</b>	<b>Svaz knihovníků a informačních pracovníků ČR</b>
<b>VKIS</b>	<b>Veřejné knihovnické a informační služby</b>
<b>KPBO</b>	<b>Knihovna Petra Bezruče v Opavě</b>

# ZÁVĚREČNÁ ZPRÁVA ZA ROK 2016

Knihovna Petra Bezruče v Opavě,  
příspěvková organizace

ČÁST 2.



# Obsah

1	Vyhodnocení hospodaření - Knihovna Petra Bezruče v Opavě za rok 2016 .....	1
1.1	Plnění závazných ukazatelů .....	1
1.2	Vyhodnocení hospodaření KPBO za rok 2016 .....	2
1.3	Dotace a finanční dary .....	5
2	Majetek příspěvkové organizace.....	8
2.1	Investiční činnost organizace .....	8
2.2	Údržba a opravy .....	9
2.3	Výběrová řízení.....	10
3	Zpráva o výsledku kontrol .....	11



# 1 Vyhodnocení hospodaření - Knihovna Petra Bezruče v Opavě za rok 2016

## 1.1 Plnění závazných ukazatelů

	stanovené v Kč	upravené v Kč	skutečnost v Kč
<b>Příspěvek na provoz</b>	<b>14 000 000</b>		<b>14 000 000</b>
Z toho limit mzdových prostředků	7 385 000		7 385 000
odpisy dlouhodob. majetku	496 000	521 700	521 662
specifické ukazatele: odvod z IF		0	0
<b>účelový příspěvek neinvestiční</b>		<b>2 048 000</b>	<b>2 048 000</b>
- z toho: Výkon RF		1 971 000	1 971 000
Dotace MK ČR Knihovna 21 století		25 000	25 000
Dotace MK ČR VISK 3		52 000	52 000
<b>účelový příspěvek investiční</b>		<b>70 000</b>	<b>70 000</b>
- z toho: dotace MK ČR VISK 3		70 000	70 000

Hospodaření Knihovny P. Bezruče v Opavě za rok 2016 skončilo zlepšeným hospodářským výsledkem ve výši 212 204,46 Kč. Zlepšeného hospodářského výsledku jsme dosáhli zvýšeným příjmem finančních prostředků z nájmu nebytových prostor, zvýšenými příjmy z vlastní činnosti a úsporou ve spotřebě energií.

Limit mzdových prostředků byl dodržen. Odpisy dlouhodobého majetku byly dodrženy podle upraveného rozpočtu.

Návrh na rozdělení hospodářského výsledku za rok 2016 viz samostatná kapitola.

### Prostředky z rozpočtu Moravskoslezského kraje

	stanovené v Kč	skutečnost v Kč
<b>Neinvestiční dotace na výkon regionálních funkcí</b>	<b>1 971 000</b>	<b>1 971 000</b>
- z toho mzdové náklady	840 000	837 983
ostatní osobní náklady	0	0

Čerpání výše uvedených neinvestičních dotací bylo v souladu s jejich účelovostí.

Náklady na výkon regionálních funkcí byly kryty 100 % z prostředků rozpočtu MS kraje.

Zhodnocení a čerpání dotace na výkon regionálních funkcí je součástí závěrečné zprávy jako jeho samostatná příloha.

### Prostředky ze státního rozpočtu MK ČR

	stanovené v Kč	skutečnost v Kč
<b>Neinvestiční dotace na projekt:</b>		
„Rozvíjení fondu ZK...“	15 000	15 000
„Podpora klubové činnosti...“	10 000	10 000
„VISK 3 Obnova PC vybavení...“	52 000	52 000
<b>Celkem:</b>	<b>77 000</b>	<b>77 000</b>
<b>Investiční dotace na projekt:</b>		
„VISK 3 NCIP Komunikační předpoklady...“	70 000	70 000

## 1.2 Vyhodnocení hospodaření KPBO za rok 2016

### Náklady KPBO za rok 2016

Název a adresa: Knihovna Petra Bezruč v Opavě, příspěvková organizace

v tis. Kč, na dvě des. místa

Náklady v roce 2016	Hlavní činnost						Doplňková činnost		
	Účet – položky	Plán 2016	Přesuny finančních prostředků mezi položkami	Celkem upravený finanční plán (FP) 2016	Skutečnost k 31.12. 2016(závěrka)	Skutečnost k plánu 2016 v %	Skutečnost k upravenému FP v % (správně 100%)	Plán 2016	Skutečnost k 31.12. 2016 (závěrka)
		b	d	f	g	h	i	j	k
<b>501 Spotřeba materiálu</b>	<b>2 138,00</b>	<b>32,21</b>	<b>2 170,21</b>	<b>2 170,21</b>	<b>101,51</b>	<b>100,00</b>	<b>0,00</b>	<b>0,00</b>	
v tom - knihy	1 550,00	-64,20	1 485,8	1 485,80	95,86	100,00			
- čas., DVD,CD, zvuk. Knihy	350,00	24,50	374,50	374,49	107,00	100,00			
- kancelářské a čistící prostř.	150,00	31,30	181,30	181,29	120,86	100,00			
- e-knihy	20,00	-20,00	0	0	0	0			
- spotřeba materiálů ostatní	40,00	46,41	86,41	86,41	216,03	100,00			
- náklady na DDHM (pod 1000 Kč)	0	18,20	18,20	18,19	0	100,00			
- spotřeba PHM	28,00	-4,00	24,00	24,03	85,82	100,13			
<b>502 Spotřeba energie</b>	<b>1015,00</b>	<b>-122,00</b>	<b>893,00</b>	<b>892,31</b>	<b>87,91</b>	<b>99,92</b>	<b>0,00</b>	<b>0,00</b>	
v tom - spotřeba vody	95,00	1,00	96,00	96,12	101,18	100,13			
- ÚT a ohřev vody	120,00	22,00	142,00	141,52	117,93	99,66			
- spotřeba plynu	400,00	-78,00	322,00	321,68	80,42	99,90			
- spotřeba el. energie	400,00	-67,00	333,00	332,99	83,25	100,00			
<b>503 Spotřeba jiných neskladov. dodávek</b>									
<b>511 Opravy a udržování</b>	<b>150,00</b>	<b>-81,00</b>	<b>69,00</b>	<b>68,81</b>	<b>45,87</b>	<b>99,72</b>			
<b>512 Cestovné</b>	<b>20,00</b>	<b>3,00</b>	<b>23,00</b>	<b>22,54</b>	<b>112,7</b>	<b>98,00</b>			
<b>513 Náklady na reprezentaci</b>	<b>10,00</b>	<b>0,50</b>	<b>10,50</b>	<b>10,46</b>	<b>104,60</b>	<b>99,62</b>			
<b>518 Ostatní služby</b>	<b>812,00</b>	<b>11,00</b>	<b>823,00</b>	<b>820,79</b>	<b>101,08</b>	<b>99,73</b>	<b>0,00</b>	<b>0,00</b>	
v tom- služby poštovní	40,00	-7,00	33,00	32,57	81,43	98,70			
- služby telekom. a radiokom.	60,00	-33,00	27,00	26,71	44,52	98,93			
- nájemné	18,00	0	18,00	18,00	100,00	100,00			
- konzult., porad. a právní	12,00	0	12,00	12,10	100,83	100,83			
- školení a vzdělávání	15,00	-7,50	7,50	7,45	49,67	99,33			
- nákup služeb ostatní	238,00	46,00	284,00	283,61	119,16	99,86			
- úklidové služby	89,00	-5,00	84,00	83,93	94,30	99,92			
prog. vybavení DDNM pod 7 tis.Kč	15,00	-6,00	9,00	8,88	59,20	98,67			
- ostraha objektů	20,00	7,00	27,00	26,58	132,90	98,44			
- internet	80,00	13,5	93,5	93,54	116,93	100,04			
- revize a odborné prohlídky	75,00	0	75,00	74,89	99,85	99,85			
- povinné upgrade SW	110,00	23,00	133,00	133,10	121,00	100,08			
- bankovní poplatky	10,00	-5,00	5,00	4,68	46,80	93,60			
- přístup do KTN (zvukové knihy)	25,00	-15,00	10,00	10,00	40,00	100,00			
- nákup licence elektronických zdrojů	5,00	0	5,00	4,75	95,00	95,00			

Náklady v roce 2016	Hlavní činnost						Doplňková činnost	
	Účet - položky	Plán 2016	Přesuny finančních prostředků mezi položkami	Celkem upravený finanční plán (FP) 2016	Skutečnost k 31.12. 2016	Skutečnost k plánu 2016 v %	Skutečnost k upravenému FP v % (správně 100%)	Plán 2016
521 Mzdové náklady (platy, OOPP)	7385,00	0	7385,00	7385,00	100,00	100,00	0,00	0,00
v tom - platy zaměstnanců	7300,00	-25,00	7275,00	7274,34	99,65	99,99		
- ost.osobní náklady (DPČ, DPP)	85,00	-15,00	70,00	70,71	83,19	101,01		
- dočasná prac. neschop. (DPN)	0	40,00	40,00	39,95	0	99,88		
- odstupné								
524 Zákonné soc. pojištění (zdrav., soc.)	2482,00	-6,00	2476,00	2475,99	99,76	100,00		
525 Jiné sociální pojištění	20,00	3,00	23,00	22,74	113,70	98,87		
527 Zák. soc. náklady (přiděl do FKSP)	414,50	9,50	424,00	423,73	102,23	99,94		
528 Jiné sociální náklady								
531 Daň silniční								
532 Daň z nemovitosti								
538 Jiné daně a poplatky (kolky)								
541 Smluvní pokuty a úroky z prodlení								
542 Jiné pokuty a penále								
547 Manka a škody								
548 Tvorba fondů								
549 Ostatní náklady z činnosti	40,00	-20,00	20,00	19,83	49,58	99,15		
551 Odpisy dlouhodobého majetku	496,00	25,70	521,70	521,66	105,17	99,99		
552 Zůstat. cena prodaného DNM								
553 Zůstat. cena prodaného DHM								
555 Tvorba a zúčtování rezerv								
556 Tvorba a zúčtování oprav. položek								
557 Náklady z odepsaných pohledávek								
558 Náklady z DDM	318,50	4,50	323,00	322,65	101,30	99,89		
562 Úroky								
563 Kurzové ztráty								
564 Náklady z přecenění reál. hodnotou								
569 Ostatní finanční náklady							0,00	0,00
571 Nákl. na nesp. nároky na prostř. SR								
572 Nákl. na nesp. nár. na prostř. ÚSC								
574 Náklady na ostatní nároky								
591 Daň z příjmů								
595 Dodatečné odvody daně z příjmu								
Ostatní nejmenované položky	1802,00	246,00	2 048,00	2 048,00	113,65	100,00		
V tom: náklady na výkon RF	1 790,00	181,00	1 971,00	1 971,00	110,11	100,00		
Náklady na Granty MK ČR	12,00	65,00	77,00	77,00	641,67	100,00		
<b>Náklady celkem</b>	<b>17 103,00</b>	<b>106,41</b>	<b>17 209,41</b>	<b>17 204,72</b>	<b>100,59</b>	<b>99,97</b>	<b>0,00</b>	<b>0,00</b>

Název a adresa:

**Knihovna Petra Bezruče v Opavě, příspěvková organizace**

**Výnosy v roce 2016 (v tis. Kč, na dvě des. místa)**

Výnosy	Hlavní činnost						Doplňková činnost	
	Plán 2016	Přesuny finančních prostředků mezi položkami	Celkem upravený finanční plán (FP) 2016	Skutečnost k 31.12. 2016 (závěrka)	Skutečnost k plánu 2016 v %	Skutečnost k upravenému FP v %	Plán 2016	Skutečnost k 31.12. 2016 (závěrka)
	B	d	f	g	H	i	j	k
Příjmy z nájmu nebytových prostor	120,00	50,00	170,00	170,19	141,83	100,11		
Úroky	1,00	-0,90	0,10	0,11	11,00	110,00		
Použití rezervního fondu do výnosů								
Použití investičního fondu do výnosů								
Použití fondu odměn do výnosů								
<b>Ostatní příjmy z vlastní činnosti</b>	<b>1 165,00</b>	<b>16,00</b>	<b>1 181,00</b>	<b>1 180,55</b>	<b>101,33</b>	<b>96,96</b>	<b>0</b>	<b>0</b>
v tom - registrace	710,00	23,00	733,00	733,37	103,29	100,05		
- upomínky	220,00	-18,00	202,00	201,98	91,81	99,99		
- ztráty knih	10,00	4,00	14,00	13,55	135,50	96,79		
- půjčovné DVD	40,00	7,00	47,00	46,68	116,70	99,32		
- kopírování	15,00	11,00	26,00	26,28	175,20	101,08		
- rezervace dokumentů	40,00	5,00	45,00	45,29	113,23	100,64		
- meziknihovní výp. služba	25,00	-3,00	22,00	21,77	87,08	98,95		
- využití internet. Studovny	20,00	2,00	22,00	21,76	108,80	98,91		
- ostatní	60,00	-17,00	43,00	42,91	71,52	99,79		
- nákup a zpracování knih	25,00	2,00	27,00	26,96	107,84	99,85		
Jiné ostatní příjmy	0	<b>0,50</b>	<b>0,50</b>	<b>0,50</b>	0	100,00		
Ostatní příjmy z jiných zdrojů	1802,00	<b>246,00</b>	<b>2048,00</b>	<b>2048,00</b>	113,65	100,00	0,00	0,00
v tom : dotace MSK na výkon reg. funkcí	1 790,00	181,00	1 971,00	1 971,00	110,11	100,00		
dotace na granty z MK ČR	12,00	65,00	77,00	77,00	641,67	100,00		
Výnosy z prodeje HM								
Zúčtování TP v souvislosti s odpisy	15,00	<b>2,50</b>	<b>17,50</b>	<b>17,57</b>	117,13	100,40		
<b>Výnosy celkem</b>	<b>3 103,00</b>	<b>314,10</b>	<b>3 417,10</b>	<b>3 416,92</b>	<b>110,12</b>	<b>99,99</b>	<b>0,00</b>	<b>0,00</b>

NÁKLADY CELKEM	Hlavní činnost						Doplňková činnost	
	Plán 2016	Přesuny finančních prostředků mezi položkami	Celkem upravený finanční plán (FP) 2016	Skutečnost k 31.12. 2016(závěrka)	Skutečnost k plánu 2016 v %	Skutečnost k upravenému FP v %	Plán 2016	Skutečnost k 31.12. 2016 (závěrka)
	17 103,00	106,41	17209,41	17 204,72	100,59	99,99		

ROZDÍL (náklady minus výnosy - HČ)	Hlavní činnost						Doplňková činnost	
	Plán 2016		Celkem upravený finanční plán (P) 2016	Skutečnost k 31.12. 2016(závěrka)	Skutečnost k plánu 2016 v %	Skutečnost k upravenému FP v %	Plán 2016	Skutečnost k 31.12. 2016 (závěrka)
	<b>14 000,00</b>	<b>-207,69</b>	<b>13792,31</b>	<b>13787,80</b>	<b>98,48</b>	<b>99,97</b>	<b>0,00</b>	<b>0,00</b>

**Hospodářský výsledek r. 2016:**  
+ 212 204,46 Kč.

HČ-dotace od zřizov.

HČ-dotace od zřizov.

Zisk z DČ

### 1.3 Dotace a finanční dary

Vypsát ostatní nejmenované položky z nákladů (finanční prostředky z jiných zdrojů- dotace, projekty...)	Hlavní činnost					
	Plán 2016	Přesuny finančních prostředků mezi položkami	Celkem upravený finanční plán (FP) 2016	Skutečnost k 31.12. 2016 (závěrka)	Skutečnost k plánu 2016 v %	Skutečnost k upravenému FP v %
Dotace MSK: Výkon regionál. funkcí	<b>1 790,00</b>	<b>181,00</b>	<b>1 971,00</b>	<b>1 971,00</b>	<b>110,11</b>	<b>100,00</b>
Grant MK ČR: - neinvestiční dotace	<b>12,00</b>	<b>65,00</b>	<b>77,00</b>	<b>77,00</b>	<b>641,66</b>	<b>100,00</b>
Z toho : Rozvíjení fondu zvukových knih			15,00	15,00	0	100,00
Podpora klubové činnosti			10,00	10,00	0	100,00
VISK 3 Obnova PC vybavení			52,00	52,00	0	100,00
VISK 3			0	0		
Investiční prostředky :	0		70,00	70,00	0	100,00
VISK 3- NCIP, Zapojení do CPK						
<b>Celkem</b>	<b>1 802,00</b>	<b>246,00</b>	<b>2 118,00</b>	<b>2 118,00</b>	<b>117,53</b>	<b>100,00</b>

Knihovna Petra Bezruče v Opavě neobdržela v roce 2016 žádný finanční dar.

#### Stav a pohyb fondů k 31.12.2016

FKSP:	skuteč.Kč	plán v Kč	% plnění
Zdroje : počáteční stav k 1.1.2016	40 891,29	40 891,29	100,0
základní příděl r. 2016	122 285,00	122 285	100,00
<b>Zdroje celkem</b>	<b>163 176,29</b>	<b>163 176,29</b>	<b>100,00</b>
Výdaje : příspěvek na stravování	76 910,00	77 000,00	99,9
odměny a dary	8 000,00	23 235,00	34,4
DHDM (OE)	0,00	0,00	0,0
sociální výpomoc - nenávratná	0,00	5 000,00	0,0
kult. spol. akce vč. Dopravy	6 655,00	57 941,29	11,5
Ostatní	0,00	0,00	0,0
příspěvek na kulturní akce, sport....	0,00	0,00	0,0
<b>Výdaje celkem</b>	<b>91 565,00</b>	<b>163 176,29</b>	<b>56,11</b>
<b>Zůstatek FKSP k 31.12.2016 činí 71 611,29 Kč</b>			

<b>Fond rezerv</b>	<b>skutečnost</b>
Zdroje : poč. stav k 1.1.2016	321 251,31
Zlepšený HV za rok 2016	64 754,59
<b>Zdroje celkem :</b>	<b>386 005,90</b>
Výdaje :	0
úhrada ztráty hospodaření	0
<b>Výdaje celkem :</b>	<b>0</b>
<b>Zůstatek fondu k 31.12.2016 386 005,90 Kč</b>	

<b>Fond odměn</b>	<b>skutečnost</b>
Zdroje : poč. stav k 1.1.2016	105 722,00
<b>Výdaje : mimořádné odměny</b>	<b>0,00</b>
<b>Zůstatek fondu k 31.12.2016 je 105 722,- Kč</b>	

#### **Pohledávky organizace k 31. 12. 2016:**

Odběratelé:

- 311 .. odběratelé	55 028,50 Kč
- 314 .. poskytnuté zálohy	166 690,- Kč

Krátkodobé pohledávky organizace k 31. 12. 2016 činí 221 718,50 Kč.

#### **Závazky organizace k 31. 12. 2016 :**

Dodavatelé :

- 321 .. dodavatelé	174 639,63 Kč
---------------------	---------------

Zaměstnanci :

- 331 .. výplata mezd	440 027,- Kč
- 378 .. ost. závazky vůči zaměst.	148 025,- Kč
- 336 .. sociální pojištění	239 503,- Kč
- 337 .. zdravotní pojištění	102 654,- Kč
- 338 .. důchodové spoření	0,- Kč
- 342 .. daň zálohová + srážková	65 819,- Kč

Krátkodobé závazky organizace k 31. 12. 2016 činí **1 170 667,63,- Kč.**

- 381 .. dohadné účty aktivní	0,- Kč
- 389 .. dohadné účty pasivní	0,- Kč

Jedná se o krátkodobé pohledávky a závazky.

Pokud se platba pohledávky odběratele opozdí proti lhůtě splatnosti nastoupí režim upomínek dle vnitřní směrnice.

V účetní evidenci nemáme vedenou žádnou odepsanou pohledávku.

Inventarizace majetku je v organizaci prováděna v souladu se zákonem 563/1991 Sb. o účetnictví, včetně pozdějších předpisů, podle Vyhlášky č. 270/2010 Sb. a podle Směrnice o inventarizaci.

Inventarizace pokladní hotovosti je prováděna 1 x ročně. Fyzická inventura majetku byla provedena k 9. 12. 2016 a rozdílová inventura k 16. 1. 2017 viz Rekapitulace zůstatků inventarizovaných účtů.

## Rozbor mzdových nákladů

Název položky	Skutečnost 2015	Rozpočet 2016	Skutečnost 2016
Mzdové náklady	7 058 135,- Kč	7 275 000,- Kč	7 274 335,- Kč
Dočasná pracovní neschopnost	40 128,- Kč	40 000,- Kč	39 957,- Kč
Ostatní osobní náklady	67 737,- Kč	70 000,- Kč	70 708,- Kč
<b>Mzdové nákl.celkem:</b>	<b>7 167 000,- Kč</b>	<b>7 385 000,- Kč</b>	<b>7 385 000,- Kč</b>
Regionální funkce	806 363,- Kč	840 000,- Kč	837 983,- Kč
DPP z Grantu MK ČR	3 000,- Kč	0,- Kč	0,-
<b>Celkem mzdové nákl.</b>	<b>7 976 363,- Kč</b>	<b>8 225 000,- Kč</b>	<b>8 222 983,- Kč</b>

### Rozbor mezd:

v Kč

Název položky	Skutečnost 2015	Skutečnost 2016
Tarifní mzda	4 944 948,-	5 192 199,- Kč
Osobní hodnocení	690 990,-	688 763,- Kč
Příplatky za vedení	249 698,-	261 230,- Kč
Dočasná prac. neschopnost	40 128,-	39 957,- Kč
Náhrada mzdy	771 004,-	760 434,- Kč
Odměny	396 736,-	367 439,- Kč
Příplatky (noc)	4 759,-	4 270,- Kč
Ostat. os. nákl. (DPC, DPP)	68 737,-	70 708,- Kč
DPP z Grantu MK ČR	3 000,-	0,- Kč
<b>Celkem :</b>	<b>7 170 000,- Kč</b>	<b>7 385 000,- Kč</b>

### Zaměstnanci

Název položky	Skutečnost 2015	Skutečnost 2016
Průměrný přepočtený stav	32,1	32,85
Průměrný evidenční stav	36	37
Přep. stav zaměst. k 31.12.	32,2	33
Eviden. stav zaměst. k 31.12.	36	37
Počet dobrovol. knihovníků	4	4

Název položky	Skutečnost 2015	Skutečnost 2016
% nemocnosti	2,58	3,11
Průměrný hrubý měs. příjem	18 428,- Kč	18 555,- Kč

### Čerpání mzdového limitu v roce 2016 :

mzdový limit 7 385 000,- Kč  
skutečnost 7 385 000,- Kč

rozdíl 0,- Kč

## 2 Majetek příspěvkové organizace

### Péče o spravovaný majetek

Nemovitý a movitý majetek je pojištěn. Smlouvy na pojištění nemovitého a movitého majetku ve správě knihovny jsou uzavřeny mezi zřizovatelem Statutárním městem Opavou a Českou pojišťovnou. Pojistka služebního vozidla je hrazena z provozních prostředků organizace.

### Provozy knihovny:

Hlavní budova – Nádražní okruh 27, 746 01 Opava – správa objektu

Opava 5 – pobočka Kateřinky, Šrámkova 4, 747 05 Opava – smlouva o výpůjčce

Opava 6 – pobočka Kylešovice, Liptovská 21, 747 06 Opava – smlouva o výpůjčce

Opava Předměstí – pobočka Olomoucká 75, 746 01 Opava – v řešení s odborem majetku města

### Pobočky v městských částech:

Místní knihovna Opava – Komárov, Podvihovská 16, 747 70 Opava-Komárov – smlouva o výpůjčce

Místní knihovna Malé Hoštice, Družstevní 137/2, 747 05 Opava Malé Hoštice – smlouva o výpůjčce

Knihovna Vincence Praska, lihovarská 18, 746 01 Opava Milostovice – smlouva o výpůjčce

Místní knihovna Suché Lazce, Přerovecká 21, 747 95 Suché Lazce - smlouva o výpůjčce

Místní knihovna Vávrovice, Jantarová 49/40, 747 73 Opava Vávrovice - smlouva o výpůjčce

### 2.1 Investiční činnost organizace

Knihovna v roce 2016 realizovala investiční akce:

1. Nákup datového projektoru s příslušenstvím (plátno, stropní konzole) ve výši 60 100,70 Kč.
2. Pořízení SW NCIP server Clavius pro komunikaci s Centrálním portálem knihoven v hodnotě 101 640 Kč.

### Čerpání a zdroje investičního fondu

Fond investiční	skutečnost
Zdroje : poč. stav k 1.1.2016	493 996,26
dotace ze SR MKČR (VISK3)	70 000,00
odpisy r. 2016	521 662,00
výnos z prodeje DM	0,00
<b>Zdroje celkem</b>	<b>1 085 658,26</b>
Výdaje : nákup : DNHM: SW NCIP server Clavius	101 640,00
Nákup : DHM: datový projektor	60 100,70
Posílení zdrojů k financování údržby a oprav	0,00
Odvod do rozpočtu zřizovateli	0,00
<b>Výdaje celkem</b>	<b>161 740,70</b>
<b>Zůstatek fondu k 31.12.2016 činí 923 917,56 Kč</b>	



## 2.2 Údržba a opravy

V roce 2016 byla provedena oprava požárních hlásičů EPS na hlavní budově v hodnotě 24 200 Kč.

Nově byly natřeny venkovní dveře rovněž na hlavní budově v hodnotě 10 352 Kč.

Na pobočce v Kateřinkách byla provedena oprava venkovních krytů pro klimatizační jednotky v hodnotě 15 440 Kč.

Dále byly provedeny drobné a pravidelné opravy majetku a zařízení knihovny (např. oprava výtahu, kotelny, klimatizačních jednotek, apod..)

Byl realizován generální úklid nebytových prostor v MDKPB. Generální úklid byl rovněž proveden na všech pobočkách knihovny.

Na údržbu a opravy byla celkem v roce 2016 vyložena částka 68 807,50 Kč.

## 2.3 Výběrová řízení

Knihovna v roce 2016 nerealizovala žádná výběrová řízení pro zakázky malého rozsahu.

### Rekapitulace zůstatků inventarizovaných účtů k 31. 12. 2016 v KPBO

Účet č.	Název účtu	Účetní stav	Stav zjištěný inventarizací	Inventarizační rozdíl
013 0001	DNM (software)	1 405 916,00	1 405 916,00	0
018 0001	Drob. dlouhodob. nehmot. majetek	400 835,90	400 835,90	0
021 0001	DHM - nemovitý maj. Budova	38 832 180,62	38 832 180,62	0
022 0001	Samost. hmot. movité věci	9 365 215,90	9 365 215,90	0
028 0001	Drob. dlouhodob. hmotný majetek	5 834 101,04	5 834 101,04	0
032 0001	Kulturní předměty	142 000,00	142 000,00	0
902 0001	Jiný drobný dlouhodobý majetek	431 600,12	431 600,12	0
909 0302	Ostatní majetek	10 648,00	10 648,00	0
073 0001	Oprávky k software	882 609,00	882 609,00	0
078 0001	Oprávky k DDNM	400 835,90	400 835,90	0
081 0001	Oprávky ke stavbám	37 743 796,00	37 743 796,00	0
082 0001	Oprávky k sam. mov. věcem	6 531 834,50	6 531 834,50	0
088 0001	Oprávky k DDHM	5 834 101,04	5 834 101,04	0
112 0001	Materiál na skladě	22 467,00	22 467,00	0
241 0001	Běžný účet u KB	729 588,69	729 588,69	0
241 0002	Běžný účet u KB regionální funkce	24 628,00	24 628,00	0
241 0411	Běžný účet (FO)	105 722,00	105 722,00	0
241 0413	Běžný účet (FR)	386 005,90	386 005,90	0
241 0416	Běžný účet (FRM)	923 917,56	923 917,56	0
243 0412	Účet FKSP u KB	60 112,29	60 112,29	0
244 0401	Spořicí účet	203 948,28	203 948,28	0
261 0001	Pokladna	49 687,00	49 687,00	0
263 0003	CCS záloha	3 000,00	3 000,00	0
263 0001	Ceniny známky	0	0	0
263 0002	Ceniny stravenky	86 320,00	86 320,00	0
311 0001	Pohledávky - odběratelé	11 913,50	11 913,50	0
311 0003	Pohledávky za čtenáři	43 115,00	43 115,00	0
314 0001	Zálohy - dodavatelé	151 046,00	151 046,00	0
314 0002	Zálohy - dodavatelé (časopisy)	15 644,00	15 644,00	0
321 0001	Závazky (dodavatelé)	174 639,63	174 639,63	0
331 0001	Zaměstnanci - pokladna	191 987,00	191 987,00	0
331 0002	Zaměstnanci - platy na účet	248 040,00	248 040,00	0
378 0101	Závazky – pojištění odpovědnosti...	6 425,00	6 425,00	0
378 0102	Závazky - zaměstnanci spoření	141 500,00	141 500,00	0
378 0104	Závazky - ostatní	100,00	100,00	0
416 ....	Investiční fond	923 917,56	923 917,56	0
401 0901	Jmění účetní jednotky	4 382 488,01	4 382 488,01	0
336 0101	Sociální pojištění zaměstnavatel	190 065,00	190 065,00	0
336 0201	Sociální pojištění zaměstnanec	49 438,00	49 438,00	0
337 0101	Zdravot. Pojišťovny zaměstnavatel	68 425,00	68 425,00	0
337 0201	Zdravot. Pojišťovny zaměstnanec	34 229,00	34 229,00	0
342 0101	Daň ze závislé činnosti	65 819,00	65 819,00	0
389 0001	Dohadný účet pasivní	0	0	0
403 ....	Transfery na pořízení dlouh. maj.	151 571,39	151 571,39	0
411 ....	Fond odměn	105 722,00	105 722,00	0
412 ....	FKSP	71 611,29	71 611,29	0
413 ....	Rezervní fond	386 005,90	386 005,90	0

### 3 Zpráva o výsledku kontrol

#### **Kontroly a metodické návštěvy:**

V roce 2016 byla v naší organizaci finanční kontrola z kontrolního oddělení MMO. Kontrola byla zaměřena na hospodárné a efektivní vynakládání finančních prostředků, dále prověření funkčnosti a účinnosti vnitřního kontrolního systému. Bylo konstatováno, že činnost organizace je na velmi dobré úrovni a byla jako celek realizována v souladu s platnou legislativou a interními akty řízení.

Při kontrole nebyly shledány výdaje, které by bylo možné považovat za nehospodárné, netransparentní či neúčelně vynaložené.

Drobná výhrada se týkala neprovádění předběžné finanční kontroly u cestovních příkazů.

K uvedenému nedostatku organizace přijala odpovídající nápravné opatření ke zvýšení funkčnosti a účinnosti vnitřního kontrolního systému. Na tuto skutečnost byly upozorněny všechny oprávněné osoby povolující služební cesty. Pro zlepšení funkčnosti a účinnosti vnitřního kontrolního systému je také vytvořen prostor k přijetí odpovídajících opatření, o kterých bylo kontrolní oddělení informováno písemně v termínu.

Metodická návštěva z Moravskoslezské vědecké knihovny – 2x – kontroly plnění výkonu RF – bez závad.


#### **Stížnosti:**

V roce 2016 nebyla podána na organizaci žádná písemná stížnost.

Ředitel/ka organizace: Mgr. Zuzana Bornová

Zpracovala: Zuzana Valentová

Dne: 17.3 2017



---

Podpis ředitele/ky organizace

## Návrh na rozdělení výsledků hospodaření za rok 2016

v Kč, na dvě des. místa

Název organizace	IČ	Výsledek hospod. po zdan. celkem	Návrh organizace		Návrh zřizovatele		Zůstatek k 31.12.2016				Návrh organizace	Návrh zřizovatele	Zřizovatelem nařízený odvod
			Příděl do rezervního fondu	Příděl do fondu odměn	Příděl do rezervního fondu	Příděl do fondu odměn	Fond rezervní	Fond investiční	Fond odměn	Převod z rezervního do investičního fondu			
Knihovna P.B. v Opavě	318574	212204,46	162204,46	50000,0				386005,90	923917,56	105722,00	15000,00	0,00	
<b>Celkem</b>		<b>212204,46</b>	<b>162204,46</b>	<b>50000,0</b>	<b>0,00</b>	<b>0,00</b>	<b>0,00</b>	<b>386005,90</b>	<b>923917,56</b>	<b>105722,00</b>	<b>15000,00</b>	<b>0,00</b>	<b>0,00</b>

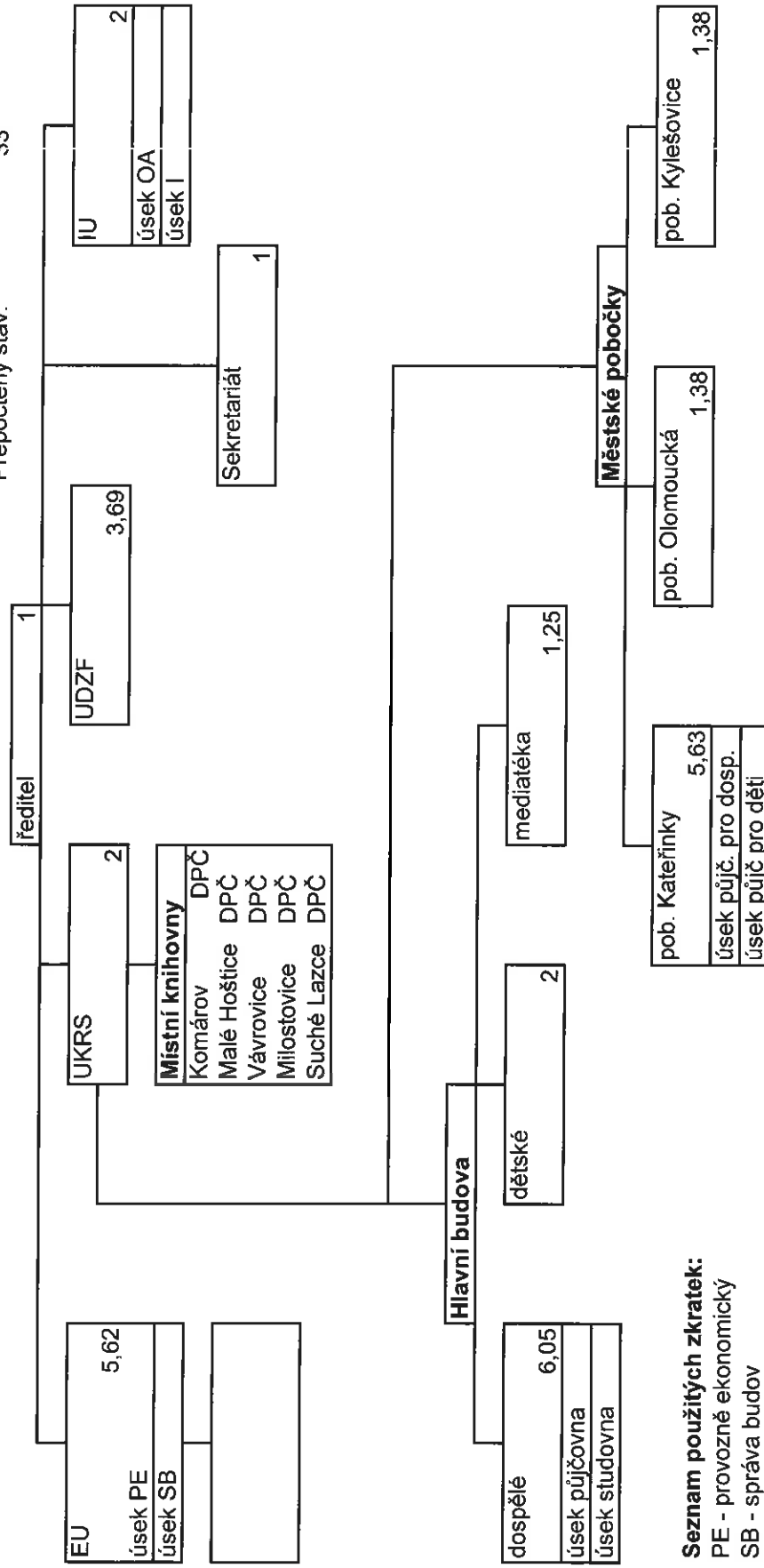
Ředitel/ka organizace: Mgr. Zuzana Bornová  
 Zpracovala: Zuzana Valentová  
 Dne: 17. 3. 2017

  
 Podpis ředitele/ky organizace

# Organizační struktura Knihovny Petra Bezruče v Opavě

r. 2016

Přepočtený stav: 33



## Seznam použitých zkratk:

PE - provozné ekonomický

SB - správa budov

EU - ekonomický útvar

UKRS - útvar knihovnických a regionálních služeb

UDZF - útvar doplňování a zpracování knihovních fondů

IU - informační útvar

OA - oddělení automatizace

# Komentář ke Statistickému výkazu výkonu RF pověřených knihoven za rok 2016

Zprávu podává: Knihovna Petra Bezruče v Opavě, příspěvková organizace

počet obsluhovaných knihoven 51  
55 základních knihoven (z toho u 3 pověřených knihoven Holasovice, Hradec n/Mor.  
a Vítkov + 7 obsluhovaných knihoven ze střediska Holasovice: Úvalno, Litultovice, Brumovice, Hlavnice, Velké Heraldice, Stěbořice, Dolní Životice + 2 obsluhované knihovny ze střediska Hradec n/Mor.: Dolní Lhota, Žimrovice (byly připojeny jako on-line pobočka 2016) – zde zajišťujeme pouze servis AKIS a metodiku)  
počet profesionálních knihoven: 10  
počet neprofesionálních knihoven: 38 (počet navýšen o 2 knihovny – Děhylov a Dobroslavice)  
Opava: 4 ( 1+3 městské pobočky)

počet pracovníků zajišťující výkon RF (dle smlouvy s MSK) 3,3

## Poradenská a konzultační činnost

Počet obslužených knihoven 55  
Celkem poskytnuto konzultací 120  
Metodické návštěvy 55

## Konzultace

### Metodici RF provedli 90 konzultací:

na knihovnách s AKIS Clavius - Chuchelná, Kozmice, Komárov, Milostovice, Malé Hoštice, Vávrovice, Suché Lazce, Slavkov, Píšť, Darkovice, Hať se konzultace týkaly obsluhy tohoto programu, katalogizace knih, periodik, výpůjčního protokolu, statistik atd.

Dále na knihovnách s AKIS Clavius REKS - Služovice, Mokré Lazce, Velké Hoštice, Štítina, Závada, Uhlířov, Otice, Strahovice, Třebom, Sudice, Štáblovice, Chvalíkovice, Oldřišov, Bělá, Hněvošice, Chlebičov, Bohuslavice, Raduň, Vršovice, Šilheřovice, Služovice se konzultace týkaly problémů statistik, výměnných souborů, vkládání knih do systému Clavius REKS, značení a adjustace KF, aktualizace webových stránek. U knihoven Strahovice a Velké Hoštice se řešilo stavění a řazení fondu, aby byl fond přehlednější. U některých knihoven se konzultace týkaly výměnných souborů, především cirkulace knih na pokračování či na sebe navazujících.

Konzultace k revizi KF a aktualizaci KF – Darkovice, Štítina, Slavkov a Třebom.

Nově vzniklé knihovny v Děhylově a Dobroslavicích – konzultace zaměřené na vedení knihovny – evidence čtenářů a výpůjček, statistika KF, cirkulace výměnných souborů, atd.

S pracovníci profesionálních knihoven proběhly konzultace na téma statistických výkazů, obsluhy AKIS Clavius – úbytky knih a periodik, statistika výpůjček, revize KF, výměnné soubory, atd. Vzhledem k možnosti výměnných souborů pro profesionální knihovny je z jejich strany zájem také o zápůjčky zvukových knih, řešil se způsob půjčování, potřeba zakoupení modulu AKIS Clavius pro korektní půjčování, načítání dat a katalogizaci.

### Ředitelka KPB provedla 30 konzultací:

V roce 2016 proběhly konzultace na téma zřízení knihovny pro obce Dobroslavice a Děhylov. Pro obce byly připraveny vzorové zřizovací listiny a po konzultaci s právním oddělením SMO i vzorová

*Regionální funkce jsou financovány z rozpočtu Moravskoslezského kraje*

zřizovací listina. V roce 2016 byly uzavřeny smlouvy s obcemi Dobroslavice a Děhylov, knihovna byla také nápomocna při získání knihovnického nábytku z vyřazených regálů z opavské knihovny. Proběhly také osobní návštěvy ředitelky v knihovně Dobroslavice a Děhylově. Obě tyto knihovny byly zařazeny do výkonu RF na rok 2016, z nichž knihovna Dobroslavice začala poskytovat knihovnické služby od 8. ledna 2016. Knihovna v Děhylově pak začala fungovat od měsíce března 2016. Další konzultace se týkaly statistických výkazů, katalogizace KF v Clavius REKS – opravy záznamů. S knihovníky se probraly nejčastější chyby při vkládání knih.

Mimo osobních konzultací probíhaly i telefonické konzultace na různá témata z oblasti RF, revize KF, včetně správy a údržby AKIS a vyřazování zastaralé literatury. Pro knihovny okresu byly také připraveny projekty pro VISK3: jedná se o knihovny Darkovice a Hať, Děhylov, Dobroslavice, Štítina, Hlučín.

## Metodické návštěvy

### Metodické návštěvy

V roce 2016 bylo uskutečněno celkem **55 metodických návštěv**. V obsluhovaných knihovnách s AKIS Clavius REKS - Vršovice, Hněvošice, Bohuslavice, Štítina, Chlebičov, Oldřišov, Třebom, Závada, Sudice, Služovice, Chvalíkovice, Vršovice se řešila problematika správného zpracování KF do systému REKS, webových stránek, výpůjční protokol Clavius REKS, cirkulace výměnných souborů, atd.

V knihovnách Bobrovníky a Darkovičky se metodika zaměřila na vedení knihovny, cirkulaci výměnných souborů.

Nově vzniklé knihovny v Děhylově a Dobroslavicích – metodika zaměřená na vedení knihovny, evidenci čtenářů a výpůjček, statistiku KF, cirkulaci výměnných souborů, atd.

V MK Štítina, Třebom proběhly metodické návštěvy zaměřené na aktualizaci KF a následnou revizi KF, dále na správné zpracování KF do systému REKS.

MK Vřesina – knihovna přestěhována do nových prostor na obecním úřadu, metodická návštěva zaměřena na kontrolu práce knihovnice, pomoc při řazení a značení fondu.

MK Strahovice – vzhledem k výměně knihovníka byla metodická návštěva zaměřená na vedení knihovny, webové stránky knihovny, cirkulaci výměnných souborů. Byl domluven nákup a zpracování nových knih do stálého fondu formou smlouvy o nákupu a zpracování s pověřenou knihovnou. Do konce roku proběhla ještě jedna kontrolní metodická návštěva zaměřená na kontrolu práce nové knihovnice, domluveno jiné řazení fondu a aktualizace v roce 2017.

MK Mokrý Lazce – vzhledem k výměně knihovníka byla metodická návštěva zaměřená na vedení knihovny, webové stránky knihovny, cirkulaci výměnných souborů. Nákup a zpracování nových knih do stálého fondu formou smlouvy o nákupu a zpracování s pověřenou knihovnou pokračuje. V druhé polovině roku proběhla ještě jedna kontrolní metodická návštěva zaměřená na kontrolu práce nové knihovnice, knihovna byla provizorně přestěhována ze stávajících prostor ve škole do prostor obecního úřadu. V roce 2017 má započít přestavba budovy obchodu na knihovnu s informačním střediskem.

MK Služovice, Otice a Uhlířov – při metodické návštěvě se řešilo půjčování přes Clavius REKS, práce s výpůjčním protokolem, evidence čtenářů, statistika, atd.

V obsluhovaných knihovnách s AKIS Clavius – Chuchelná, Slavkov, Darkovice, Kozmice byly návštěvy zaměřeny na kontrolu práce s programem, na katalogizaci KF, aktualizaci KF a následnou revizi KF (Darkovice a Slavkov), na cirkulaci výměnných souborů, apod.

MK Slavkov a Velké Hoštice - metodické návštěvy zaměřené na vedení knihovny a úpravu, doplnění webových stránek v rámci soutěže Vesnice roku a Knihovna roku.

Na MK Komárov, Milostovice, Vávrovice, Malé Hoštice a Suché Lazce byly návštěvy zaměřeny na práci s AKIS Clavius – výpůjční protokol, evidenci periodik, na aktualizaci KF a cirkulaci výměnných souborů.

Na jaře, v březnu, proběhla také ojedinělá návštěva knihovny v Otčích, kde se metodici s ředitelkou knihovny zúčastnili slavnostního odpoledne u příležitosti 50 let Dynastie Sukeníků. Představitelé obce ocenili dlouhodobou péči rodiny Sukeníkových o obecní knihovnu a vzpomínalo se na všechny členy rodiny, kteří si žezlo předávají v knihovně již 50 let.

Na profesionálních knihovnách se metodické návštěvy zaměřily na problémy s AKIS Clavius – obsluha programu, katalogizace KF, statistiky, úbytky KF, revize KF, aktualizace webových stránek, plnění standardů.

### Metodické návštěvy z MSVK Ostrava

1) Září – kontrola plnění Smlouvy o přenesení výkonu RF na pověřenou knihovnu, jednání se týkalo problematiky plnění jednotlivých bodů z přílohy smlouvy č. 1 Smlouvy o výkonu regionálních funkcí. Metodická návštěva v obsluhované knihovně – Komárov (příměstská pobočka KPB Opava).

Jednání se zúčastnili: Mgr. Jana Leparová za MSVK v Ostravě, jako garant výkonu regionálních funkcí. Za KPBO: Mgr. Zuzana Bornová, ředitelka KPB, Nataša Šlosárková a Mgr. Zbyněk Kotzian, metodici RF.

2) Říjen – kontrola plnění Smlouvy o přenesení výkonu RF na pověřenou knihovnu, dále metodické návštěvy v obsluhovaných knihovnách (Děhylov, Dobroslavice, Ludgeřovice).

Jednání se zúčastnili: Mgr. Jana Leparová za MSVK v Ostravě, jako garant výkonu regionálních funkcí. Za KPBO: Mgr. Zuzana Bornová, ředitelka KPB, Nataša Šlosárková a Mgr. Zbyněk Kotzian, metodici RF.

### Statistika knihovnických činností dle KULT (MK) 12.01

Počet obslužených knihoven	47
Počet zpracovaných výkazů	43

### Vzdělávání knihovníků, semináře

Počet obslužených knihoven	19
Počet všech vzdělávacích akcí	6
Počet akcí v rámci RF	3
Počet všech účastníků	128
Počet účastníků v rámci RF	58
Počet všech vyučovacích hodin	14
Počet hodin v rámci RF	7

#### Vzdělávací akce pořádané KPBO:

6 akcí (3 akce v rámci RF) – 128 účastníků (58 účastníků v rámci RF)

Školení řidičů referentského vozidla – 5 účastníků – 3 hodiny (Kotzian)

Výjezdní zasedání Velká Polom, pro knihovny regionu (RF) – 20 účastníků – 3 hodiny (Kotzian, Šlosárková)

Litovel – vzdělávací zájezd - 35 účastníků – 3 hodiny (Kotzian, Šlosárková)

Exkurze v nové univerzitní knihovně – 1 hodina – 30 účastníků (Kotzian, Šlosárková)

Školení AKIS Clavius – novinky (RF) – 33 účastníků – 2 hodiny (Kotzian, Šlosárková)

Školení AKIS Clavius REKS (RF) – pro obsluhované knihovny - 5 účastníků – 2 hodiny

#### Akce pořádané jinými organizacemi:

Regionální funkce jsou financovány z rozpočtu Moravskoslezského kraje



Opava: Konference K21 – 6 účastníků – 10 hodin (Kotzian, Šlosárková)  
 Hradec Králové: Konference Architektura knihoven – 6 hodin – 3 účastníci (Kotzian)  
 Ostrava: CADR + SK ČR – 5 hodin – 1 účastník (Kotzian)  
 Ostrava: Příprava autorizovaných osob v rámci NSK - 16 hodin – 1 účastník (Kotzian)  
 Opava: Hyde Park informačních profesionálů – 2 hodiny – 2 účastníci (Šlosárková)  
 Tábor: Setkání servisních bodů – 12 hodin – 2 účastníci  
 Čejkovice: Setkání servisních bodů – 12 hodin – 2 účastníci  
 Bílá: Data Technology Day – 14 hodin – 1 účastník  
 Praha: Seminář lokálních supervizorů – 5 hodin – 1 účastník  
 Brno: Setkání redakcí knihovnických časopisů – 5 hodin – 1 účastník  
 Přerov: Seminář Současná literatura pro děti – 6 hodin – 4 účastníci  
 Praha: SKAT – 3 hodiny – 1 účastník  
 Praha: SKAT – 1 hodina – 1 účastník  
 Ostrava: Knihovny.cz – centrální portál knihoven – 3 hodiny – 1 účastník  
 Olomouc: Jarní KLUBKO – 5 hodin – 4 účastníci  
 Český Těšín: Podzimní KLUBKO – 7 hodin – 3 účastníci  
 Havířov: Jak dobře řídit knihovnu – 12 hodin – 1 účastník  
 Pardubice: Seminář Metodika práce se seniory – 5 hodin – 2 účastníci  
 Praha: Biblioterapie jako další služba knihoven – 5 hodin – 1 účastník  
 Třebíč: Seminář Zvukové knihovny v roce 2016 – 4 hodiny – 2 účastníci  
 Ostrava: Metodika práce se seniory v knihovnách – 4 hodiny – 1 účastník  
 Ostrava: Práce s handicapovanými čtenáři: nevidomí a slabozrací – 6 hodin – 1 účastník  
 Praha: Seminář účastníků SK ČR – 5 hodin – 1 účastník  
 On –line kurz o sociálních sítích – 2,5 hodiny – 6 účastníků

Metodici: Nataša Šlosárková	úvazek 1,0	21 hodin
Zbyněk Kotzian	úvazek 1,0	49 hodin

Evidence vzdělávání pracovníků: tabulky v Excelu - pro jednotlivé pracovníky KPB Opava (evidence akcí pořádaných pověřenou knihovnou i jinými organizacemi) i pro obsluhované knihovny (evidence akcí pořádaných pověřenou knihovnou).

## Porady

Počet obslužených knihoven	13
Počet porad	2
Počet účastníků	35

Knihovna Petra Bezruče v Opavě:

Porada pro pracovníky obsluhovaných knihoven – 15 účastníků – 1 hodina

Porada pro pracovníky obsluhovaných knihoven – 20 účastníků – 1 hodina

Porady jsou pořádány pouze pro profesionální knihovny. V 1. polovině roku probíhá porada – výjezdní zasedání v některé z profesionálních knihoven opavského regionu. V rámci této porady vždy proběhne vzdělávací blok. Druhá porada probíhá na podzim v Knihovně Petra Bezruče v Opavě a navazuje na ni školení AKIS Clavius.

MSVK Ostrava:

Třinec - porada pověřených knihoven - 3 účastníci

*Regionální funkce jsou financovány z rozpočtu Moravskoslezského kraje*

Bílovec - porada pověřených knihoven - 2 účastníci

## Pomoc při revizi a aktualizaci KF

Počet obslužených knihoven	13
Počet revidovaných k.j.	8848
Počet revidovaných knihoven	4

Středisko Opava - aktualizace fondu na pobočkách Milostovice, Komárov, Suché Lazce, Vávrovice, Malé Hoštice. Dohledávání nenalezených svazků v revizi regionálního fondu a střediska Opava.

Aktualizace fondu – Chlebičov, Mokrý Lazce, Velká Polom.

Uzavřené revize KF - všechny řádné, podle plánu revizí: Darkovice, Slavkov, Třebom a Štítina.

Ve všech knihovnách byla provedena také aktualizace knihovního fondu.

Počet revizí podle plánu v příloze č. 1 smlouvy mezi PK a MSVK na rok 2015 (plán 4 řádné revize).

Profesionální knihovny – uzavřené revize: Kobeřice.

## Nákup a zpracování KF z prostředků obcí

Počet obslužených knihoven	9
Počet nakoupených knihovních jednotek	956
Počet zpracovaných knihovních jednotek	956

Za rok 2016 byl proveden nákup a zpracování KF pro 9 obcí – Háj ve Slezsku, Budišov nad Budišovkou, Kozmice, Mokrý Lazce, Štítina, Bělá, Sudice, Chlebičov, Strahovice.

Celkem za rok 2016 bylo nakoupeno a zpracováno 956 knihovních jednotek.

## Výměnný fond, cirkulace VF

Stav výměnného fondu k 31. 12. 2015 celkem	51940
Roční přírůstek VF (od 1. 1. 2016 – 31. 12. 2016)	3822
Zakoupeno z dotace na RF	3739
Zakoupeno z prostředků obcí	83
Zakoupeno z jiných zdrojů	0
Odpisy KF	122

Z dotace na RF bylo zakoupeno 3739 knihovních jednotek, roční přírůstek je vyšší o 83 k. j. – jedná se o svazky zpracované do výměnného fondu knihovny – střediska Opava. I ten je využíván na doplňování fondu obsluhovaných knihoven zápůjčkou tematických výměnných souborů. Mimo klasické knihy doplňujeme fond zvukovými knihami, o které začíná být větší zájem mezi obsluhovanými knihovnami – 490 svazků (stav k 31. 12. 2016).

## Cirkulace VF

Počet obslužených knihoven	43
Počet expedovaných souborů	647
Počet svazků v souborech celkem	19517
Průměrný počet svazků v 1 souboru	30

Regionální funkce jsou financovány z rozpočtu Moravskoslezského kraje

Cirkulace výměnných souborů probíhá 3x ročně. Celkový počet souborů a svazků v souborech je vyšší oproti roku 2015, seznam obsluhovaných knihoven se rozrostl o 2 knihovny a některým knihovnám byly expedovány extra soubory s tematickou četbou podle požadavků jejich čtenářů nebo soubory se zvukovými knihami. Knihovny Děhylov a Dobroslavice dostaly na rozjezd činnosti výměnné soubory (celkem 6 souborů pro Děhylov a 5 souborů pro Dobroslavice) ve formě dlouhodobé zápůjčky. Knihovnám po revizi také doplňujeme zápůjčkou fond podle jejich požadavků, především naučné a dětské literatury.

## Servis výpočetní techniky

Počet obslužených knihoven	55
Počet akcí	112

V roce 2016 jsme servisní zásahy prováděli buď přímo při návštěvě konkrétní knihovny, nebo prostřednictvím vzdáleného přístupu, a to buď přímo na serverech prostřednictvím remote desktop nebo na lokálních počítačích pomocí placené služby logmein či Team viewer. U 23 místních knihoven využívajících Clavius REKS se update řeší centrálně úpravou verze Clavius SQL v Opavě.

Při sloučení dat jednotlivých knihoven do centrální databáze se zvýšil objem práce metodiků v oblasti unifikace nově vkládaných záznamů MK knihovnamí, údržby slovníků a odstraňování duplicit.

V roce 2016 došlo u mnoha knihoven ke změnám ve výpůjčních řádech, proto se musel přepracovat a doplnit způsob kategorizace registrací i výpůjček.

### Oprava a údržba databáze Clavius REKS:

Průběžně dochází ke kontrole a doplňování jedinečných titulů v databázi, které vkládají knihovny v systému REKS do centrální databáze. Kontroluje se harmonizace záhlaví s bází národních autorit, vytváří se plnohodnotný záznam v databázi KPBO. Důležitým krokem je i odstranění duplicit záznamů v centrální databázi. Analýza chyb v katalogizaci Clavius REKS byla využita jako podklad pro individuální školení knihovníků v rámci metodických návštěv. I přes intenzivní práci metodiků stále dochází k velké chybovosti a nejednoznačnosti při katalogizaci knih. S knihovníky v rámci metodických návštěv je procvičováno jednoduché vyhledávání v katalogu. Ve spolupráci s dodavatelskou firmou se snažíme ještě více ulehčit proces vkládání knih, aby chybným vložením nebo duplicitou záznamu odpadla zdlouhavá a časově náročná korekce chybných záznamů v databázi.

Další údržba dat v databázi Clavius REKS pro 23 knihoven Clavius REKS:

Harmonizace záhlaví

Titulování identických záznamů

Odstraňování duplicit

Údržba slovníků

Školení probíhají také pro profesionální knihovníky opavských knihoven. V práci pokračuje skupina, která se zabývá propojováním našich záznamů s externími zdroji. Nově jsou připojovány také *Regionální funkce jsou financovány z rozpočtu Moravskoslezského kraje*

obsahy (u naučné literatury) nebo odkazy na volné elektronické knihy (např. projekt Městské knihovny v Praze a jejich volná díla v elektronické podobě).

Pro profesionální knihovny bylo uspořádáno školení zaměřené na novinky v systému Clavius.

V roce 2016 jsme přešli na antivirové řešení od společnosti Kaspersky, které chrání síťové prostředí proti nejnovějším hrozbám i typu ransomware.

Před mailový server byl implementován antispamový firewall od firmy Barracuda Networks.

Obsluhované knihovny, které nepřešly na vlastní doménu a nemají vlastní mailový server, mají své účtu uloženy u nás. Pomocí tohoto řešení se nám daří odfiltrovat téměř veškerou nevyžádanou korespondenci.

#### **Větší servisní a technické zásahy:**

ŽIMROVICE: připojení off-line pobočky

HRADEC NAD MORAVICÍ: instalace SQL serveru, migrace dat a nastavení z DBF verze na verzi MySQL, instalace ODBC, nastavení zdrojů pro přebírání záznamů pomocí protokolu Z39.50, zprovoznění funkce „Odložení“ včetně automatického tisku po zadání objednávky. Úprava vizualizace výpůjčního protokolu

DOLNÍ ŽIVOTICE: úprava definic pro výpočet tematických skupin

LITULTOVICE: konfigurace systému

ÚVALNO: hromadné úpravy dat

BRUMOVICE: optimalizace a nastavení

STĚBOŘICE: konfigurace vybíratelných položek

VELKÉ HERALTICE: hromadné úpravy dat

HLAVNICE: instalace lokální verze AKIS Clavius

VÍTKOV: revize dokumentů, migrace dat a nastavení z DBF verze na verzi MySQL, instalace ODBC ovladačů na klientské PC

KOBEŘICE: nastavení a vyhodnocení revize

MALÉ HOŠTICE: konfigurace a řešení tiskových výstupů

HOLASOVICE: nastavení revize, příprava implementace nového modulu AKIS Clavius, migrace dat na dočasný server, rekonfigurace web. katalogu

KOMÁROV: instalace termotrans. tiskárny

BRUMOVICE: migrace dat, hromadné úpravy záznamů

## Doprava v rámci výkonu RF

Počet obslužených knihoven	55
Počet ujetých km	8025

Veškeré regionální činnosti provádíme služebním vozidlem. V některých případech /metodické návštěvy či revize v knihovnách v blízkém okolí Opavy/ metodici využívají vlakové či autobusové dopravy.

## Automatizace knihoven

**Knihovny s AKIS Clavius:** KPB Opava / Komárov, Milostovice, Malé Hoštice, Vávrovice, Suché Lazce/, Budišov n/Bud., Hlučín, Kravaře, Velká Polom, Kobeřice, Ludgeřovice, Dolní Benešov, Bolatice, Háj ve Slezsku, Štěpánkovice, Darkovice, Hať, Chuchelná, Kozmice, Píšť, Slavkov.

Pobočky MĚK Hlučín – Darkovičky a Bobrovníky byly připojeny – půjčování přes AKIS Clavius.

Všechny profesionální knihovny našeho regionu mají od roku 2009 AKIS Clavius.

**Plně automatizované knihovny Clavius REKS:** Vřesina, M. Lazce, Závada, Sudice, Štáblovice, Šilheřovice, Rohov, Raduň, Vršovice, Štítina, Chlebičov, Bělá, Bohuslavice, Hněvošice, N. Sedlice a Chvalíkovice, Otice, Uhlířov, Služovice.

**Knihovny s fondem zpracovaným v AKIS Clavius REKS s klasickým (papírovým) výpůjčním protokolem:** Velké Hoštice, Strahovice, Oldřišov, Třebom. V roce 2016 přibýly dvě knihovny Děhylov a Dobroslavice, které zatím půjčují klasickým způsobem. Byl podán projekt na elektronický výpůjční protokol Clavius REKS.

Místní knihovny tak mají k dispozici stávající fond knihovny, vedou elektronický přírůstkový a úbytkový seznam, fond knihovny lze elektronicky revidovat. Bude záležet na jejich vůli, zda zakoupí z vlastních prostředků modul výpůjční protokol a budou mít plně automatizovaný provoz knihovny jako v jiných obcích.

## Ostatní

Největší efekt pro obsluhované knihovny stále mají výměnné soubory, přesto se nám zdá, že i metodické pokyny v oblastech knihovnických služeb (pravidelné revize, správnost vedení KF, statistika a další činnosti), jsou z jejich strany přijímány velmi vstřícně a snaží se být nápomocni, jak je to v jejich silách.

V knihovnách systému REKS si knihovníci již zvykli na výhody připojení k centrální databázi i využití možností nadstandardních modulů (webový katalog, modul periodika a revize), které by při koupi lokální verze byly pro ně příliš finančně náročné.

Od roku 2014 jsou na všech obsluhovaných knihovnách v rámci povinné publicity označeny regály s výměnným fondem nakoupeným z prostředků RF logem MS kraje a textem: Regionální fondy financovány z rozpočtu Moravskoslezského kraje. Upozorňujeme knihovníky, že tento fond musí být řazen zvlášť a označen. Logo MS kraje je i na všech dokumentech týkajících se výkonu RF – pozvánky, prezenční listiny, zápisy porad a metodických návštěv atd. Do knih zakoupených z prostředků RF je lepena nálepka s logem MS kraje a textem.

Pro potřeby údržby knihovního fondu jsou průběžně podle požadavků knihovněm dodávány štítky s abecedou, základními znaky MDT, balicí fólie a tiskopisy pro činnost knihovny. Pro knihovny s AKIS Clavius nebo Clavius REKS jsou tištěny čárové kódy podle potřeby. Pro profesionální knihovny je zajišťován projekt Česká knihovna, kde KPB Opava plní roli distributora. Do obsluhovaných knihoven

*Regionální funkce jsou financovány z rozpočtu Moravskoslezského kraje*

rozvážíme i další metodické a informační materiály týkající se našeho regionu a kraje, poskytované převážně MSVK Ostrava.

Ve vzájemné komunikaci mezi knihovnami se velmi osvědčila elektronická regionální konference [regionopavy@googlegroups.com](mailto:regionopavy@googlegroups.com).

V letních měsících jsme vytvořili na facebooku novou stránku, kde nebudou chybět informace z dění na knihovnách v regionu. Chceme se věnovat prezentaci jednotlivých malých knihoven, o které se staráme, také evidovat články, které o našich obsluhovaných knihovnách vyjdou apod. Je zde prostor pro výměnu názorů a informací, popřípadě výměnu zkušeností. Odkaz zde:

<https://www.facebook.com/Region%C3%A1ln%C3%AD-odd%C4%9Blen%C3%AD-okresu-Opava-346300982424070/>

V roce 2016 se do soutěže Vesnice roku přihlásily i obce z našeho obsluhovaného regionu (Slavkov, Velké Hoštice). Obě obce se dočkaly ocenění. Velké Hoštice vyhrály jako obec krajské kolo soutěže Vesnice roku. Slavkov vyhrál krajské kolo v oblasti knihoven, získal diplom za moderní knihovnické a informační služby a byl nominován do celostátního kola. V celostátním kole soutěže Knihovna roku se tato knihovna umístila těsně pod stupni vítězů.

A ještě jedno ocenění, tentokrát pro knihovnici z našich obsluhovaných knihoven – paní Anna Ricková se stala jednou z oceněných knihovnic v rámci vyhodnocení nejlepších knihovníků MS kraje tzv. Knihovnická K2 pro rok 2016. Obsadila krásné druhé místo. Byla oceněna její dlouholetá vynikající činnost na čtyřech knihovnách, o které se stará (Vřesina, Píšť, Hať, Darkovice).

Metodik Mgr. Zbyněk Kotzian byl opět členem poroty pro výběr kandidátů celostátní soutěže Knihovna roku.

V roce 2016 přibyly do seznamu našich obsluhovaných knihoven knihovna v Děhylově a v Dobroslavicích. Obě knihovny nemají příliš velké prostory, takže jejich fond byl vytvořen z dlouhodobé zápůjčky z regionálního fondu a z cirkulačních výměnných souborů. Také jim byly poskytnuty na vybavení knihovny starší knihovnické regály.

Velmi se mění prostředí knihoven, jsou buď vybavovány novým, modernějším nábytkem nebo vznikají zcela nové, větší prostory, které umožňují knihovníkům zlepšit práci se čtenáři.

V roce 2016 např. knihovny v příměstských částech Opavy – Vávrovice a Komárov byly vybaveny novým nábytkem a regály a nově vymalovány.

MK Chlebičov – znovuotevření v březnu po rekonstrukci, nové vybavení nábytkem a regály, dětský koutek. Odkaz na slavnostní otevření:

<http://www.hlucinsko.tv/2016-03-12-chlebicov-otevreni-zrekonstruovane-knihovny.html>

MK Vřesina – knihovna přestěhována do nových prostor na obecním úřadu. Pěkný prostor i vybavení, jen umístění do nejvyššího patra úřadu není úplně šťastné řešení. Odkaz na otevření knihovny:

[https://www.youtube.com/watch?v=MxtshzZ4zVs&list=PL1gPMVWqFdZHMP-](https://www.youtube.com/watch?v=MxtshzZ4zVs&list=PL1gPMVWqFdZHMP-OxrJDnQLI2ngDWB7W)

[OxrJDnQLI2ngDWB7W](https://www.youtube.com/watch?v=MxtshzZ4zVs&list=PL1gPMVWqFdZHMP-OxrJDnQLI2ngDWB7W)

MK Mokré Lazce - knihovna byla provizorně přestěhována ze stávajících prostor ve škole do prostor obecního úřadu (zasedací místnost). V roce 2017 má započít přestavba budovy obchodu na knihovnu s informačním střediskem.

Přílohy:

1x tabulka – statistický výkaz výkonu RF za rok 2016

V Opavě dne 25. 1. 2017

Zpracoval(a): **Nataša Šlosárková**

Odsouhlasil(a): **Mgr. Zuzana Bornová**

*Regionální funkce jsou financovány z rozpočtu Moravskoslezského kraje*



	Statistický výkaz výkonu regionálních funkcí	2016
1	Kraj Moravskoslezský	
2	Knihovna Petra Bezruče v Opavě, příspěvková organizace	
3	Počet pracovníků zajišťujících regionální funkce	3,300
4	Počet obsluhovaných knihoven	51
5	Poradenská a konzultační činnost	
6	počet obslužených knihoven	55
7	počet poskytnutých konzultací	120
8	počet metodických návštěv	55
9	Statistika knihovnických činností Kult (MK) 12 - 01	
10	počet obslužených knihoven	47
11	počet zpracovaných statistických výkazů	43
12	Vzdělávání knihovníků, semináře	
13	počet obslužených knihoven	19
14	počet všech vzdělávacích akcí	6
15	z toho (z ř. 14): počet akcí v rámci RF	3
16	počet všech účastníků	128
17	z toho (z ř. 16): počet účastníků akcí v rámci RF	58
18	počet všech vyučovacích hodin	14
19	z toho (z ř. 18): počet vyučovacích hodin v rámci RF	7
20	Porady	
21	počet obslužených knihoven	13
22	počet akcí	2
23	počet účastníků	35
24	Pomoc při revizi a aktualizaci KF	
25	počet obslužených knihoven	13
26	počet revidovaných knihovních jednotek	8 848
27	počet revidovaných knihoven	4
28	Nákup KF z prostředků provozovatelů (obcí) do vlastních KF	
29	počet obslužených knihoven	9
30	počet nakoupených knihovních jednotek	956
31	Zpracování KF z prostředků provozovatelů (obcí) vlastních KF	
32	počet obslužených knihoven	9
33	počet zpracovaných knihovních jednotek	956
34	Výměnný fond (v knihovních jednotkách)	
35	stav výměnného fondu k 31.12. 2016	51 940
36	roční přírůstek VF	3 822
37	roční úbytek výměnného fondu	122
38	z ř. 36 zakoupeno z finančních prostředků kraje na RF	3 739
39	z ř. 36 zakoupeno z finančních prostředků obce	83
40	z ř. 36 z zakoupeno z finančních prostředků dalších zdrojů	0
41	Cirkulace VF	
42	počet obslužených knihoven	43
43	počet expedovaných souborů	647
44	počet svazků v souborech	19 517
45	Servis automatizovaného knihovního systému	
46	počet knihoven, pro které pověřená knihovna zajišťuje podporu automatizovaného systému	55
47	počet akcí, zásahů	112
48	Doprava v rámci výkonu RF	
49	počet obslužených knihoven	55
50	počet ujetých km	8 025

Výkaz financování RF knihoven		
(pouze z finančních prostředků kraje)		2016
51	Kraj Moravskoslezský	
52	název knihovny: Knihovna Petra Bezruče v Opavě, p.o.	
53	Spotřeba materiálu (číslo účtu 501)	807 509,00
54	z toho : nákup knihovního fondu	784 177,00
55	Spotřeba energie (číslo účtu 502)	0,00
56	Opravy a udržování (číslo účtu 511)	0,00
57	Cestovné (číslo účtu 512)	200,00
58	Ostatní služby (číslo účtu 518)	24 407,00
59	z toho : doprava	0,00
60	z toho : servis AKS	0,00
61	z toho : nákup licence na el. zdroje	0,00
62	z toho : nákup knihovnických služeb	0,00
63	Mzdové náklady (číslo účtu 521)	837 983,00
64	z toho : platy zaměstnanců	837 983,00
65	z toho : ostatní osobní náklady	0,00
66	Zákonné sociální pojištění (číslo účtu 524)	284 914,00
67	Sociální náklady (zákonné a jiné s.n.) (číslo účtu 527 a 528)	11 482,00
68	Jiné ostatní náklady (číslo účtu 549)	881,00
69	Ostatní provozní náklady (neuveďeny v ř. 53, 55 - 58, 63, 66 - 68)	3 624,00
70	Provozní náklady celkem (součet ř. 53, 55 - 58, 63, 66 - 69)	1 971 000,00
71	Investiční náklady	0,00
72	Náklady celkem (z krajské dotace) (součet ř. 70 a 71)	1 971 000,00
73		
74	Přidělená dotace (krajská)	1971000
75	Vráceno	0,00
76		
77		
78		
Financování regionálních funkcí z jiných zdrojů (vlastní prostředky knihovny, obce, další zdroje, sponzorské dary)		
80		
81	Náklady za rok 2016	Rok 2016
82	Spotřeba materiálu (číslo účtu 501)	18 098,79
83	z toho: na nákup knihovního fondu	13 723,79
84	Mzdové náklady (číslo účtu 521)	0,00
85	z toho : platy zaměstnanců	0,00
86	z toho: ostatní osobní náklady	0,00
87	Zákonné sociální a zdravotní pojištění (číslo účtu 524)	0,00
88	Ostatní provozní náklady (neuveďeny v ř. 82, 84, 87)	1 816,00
89	Provozní náklady celkem (součet ř. 82, 84, 87, 88)	19 914,79
90	Investiční náklady	0,00
91	Náklady celkem (součet ř. 89 + 90)	19 914,79
92	Finanční prostředky obcí na fond knihoven a jeho zpracování*	205 720,00
93	Na nákup (stálého) knihovního fondu pro knihovny (z prostř.obcí)	172 253,00
94	Na zpracování (stálého) knihovního fondu pro knihovny (z prostř.obcí)	33 467,00



	<b>Další finanční podpora knihoven z krajského rozpočtu</b>	
95	<b>(mimo prostředky určené na RF)**</b>	
	<b>Celkové částky, které knihovny získaly v roce 2016</b>	
96	Z krajských grantových programů určených nejen knihovnám	0,00
97	Z krajských grantových programů určených výhradně knihovnám	0,00
		0,00
98	<b>Podíl obcí na nákupu výměnného fondu ***</b>	
99	Počet obcí přispívajících na nákup výměnného fondu	0
100	Částka poskytnutá na výměnný fond (za přispívající obce celkem)	0,00

\* Řádek 93 a 94 vyplňují jen ty PK a KK, v jejichž obvodu obce přispívají na nákup KF pro své knihovny (viz činnost v ř. 28 a ř. 31)

\*\* Řádky 96 a 97 vyplňují ty knihovny, které získaly v rámci krajských grantových programů dotace na rozvoj a činnost mimo program RF:  
v ř. 96 jsou uvedeny dotace z **jakéhokoliv** krajského grantového programu, kt. knihovna získala  
v řádku 97 jsou uvedeny dotace z krajského grantového programu, kt. knihovna získala  
a který byl krajem vyhlášen **výhradně** na podporu knihoven a není součástí financí na RF.

\*\*\* Řádky 99 a 100 vyplňují ty PK a KK, v jejichž obvodě přispívají obce  
i na nákup do výměnného fondu (viz. výměnné fondy v ř. 39)