

ITI Ostravsko

příležitost pro města 2020

Strategie ITI ostravské aglomerace

Manažerský souhrn

Strategie a Investiční plán pro udržitelný
rozvoj měst v území ostravské aglomerace
na období 2014–2020

Jaká jsou témata strategie ITI?



STRATEGICKÝ CÍL PRÁCE

Zvýšit zaměstnanost a uplatnitelnost obyvatel na trhu práce



Zvýšit uplatnitelnost obyvatel na trhu práce



Zapojit znevýhodněné skupiny obyvatel na trhu práce



Zvýšit efektivitu řízení a vyhodnocování situace na trhu práce



STRATEGICKÝ CÍL PODNIKÁNÍ

Podpořit podnikání a vznik pracovních míst



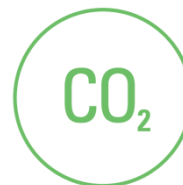
Podpořit podnikavost obyvatel a rozvoj malých a středních podniků



Zvýšit atraktivitu pro investice



Realizovat aktivity na podporu strategie inteligentní specializace pro Moravskoslezský kraj



STRATEGICKÝ CÍL PROSTŘEDÍ

Zlepšit kvalitu prostředí a podpořit udržitelný rozvoj



Podpořit rozvoj udržitelné mobility



Snižit znečištění ovzduší



Zvýšit energetickou účinnost



Zefektivnit nakládání s odpady



Revitalizovat zeleň v sídlech

Využití principu partnerství - jednání klíčových aktérů k ITI ostravské aglomerace, 6.5.2014 na Čeladné



Co je to Integrovaná teritoriální investice?

Města, kraj a jejich partneři v ostravské aglomeraci mají ambiciózní plán, jak změnit trend odcházení obyvatel z regionu, zvýšit zaměstnanost a přispět ke snížení skleníkových emisí.

Tímto plánem je „Integrovaná teritoriální investice ostravské aglomerace“, která bude realizována s finanční podporou Evropských strukturálních a investičních fondů a spolufinancována místními rozpočty a vlastními zdroji soukromých příjemců podpory.

Tento plán byl vytvořen a konzultován s mnoha odborníky a experty a je důkazem, že různé osobnosti z různých oborů sdílejí společné přesvědčení o potenciálu regionu a nebojí se jej společně realizovat.

Integrovaná teritoriální investice je nástroj investičního plánování, určený pro silně urbanizované území, které mají klíčový význam z hlediska ekonomického růstu a mezinárodní konkurenceschopnosti. V České republice může tento nástroj využít sedm velkých metropolitních oblastí a aglomerací.

Integrovaná teritoriální investice je mechanismus, který umožňuje průřezově čerpat finanční prostředky z několika prioritních os jednoho nebo více operačních programů Evropských strukturálních a investičních fondů.

Čerpání finančních prostředků je podmíněno funkčním vymezením území a pro něj zpracovanou strategií, která však musí současně naplňovat cíle, definované v daných operačních programech. S tím souvisí také vytvoření odpovídající řídicí a implementační struktury pro realizaci investičního plánu.

Metropolitní oblasti České republiky pro realizaci ITI



Jak probíhal proces partnerství při vytváření strategie?

Integrovaná teritoriální investice ostravské aglomerace je od počátku připravována na principu partnerství. Od roku 2012 byla její příprava diskutována na různých úrovních:

- **vrcholová úroveň:** hejtman kraje, primátoři statutárních měst, rektori univerzit, zástupci hospodářské a neziskové sféry, menších měst a venkova – na jednání v květnu 2014 na Čeladné byly validovány priority ITI ostravské aglomerace,
- **Řídící výbor pro zpracování projektu ITI pro ostravskou aglomeraci:** partnersky složen ze zástupců statutárních měst, kraje, menších měst a obcí, Spolku pro obnovu venkova a Ministerstva pro místní rozvoj ČR, má dohlížecí funkci nad průběhem přípravy ITI a schvaluje její klíčové milníky,
- **pracovní skupina na operativní úrovni:** náměstci primátorů, resp. příslušní vedoucí úředníci magistrátů a interní tým Úřadu Regionální rady Moravskoslezsko; skupina se schází 1x za 4-8 týdnů, validuje jednotlivé dílčí kroky zpracovatele ITI, samostatně vykonává společně dohodnuté úkoly při přípravě ITI, je informována o průběhu přípravy ČR na programové období 2014-2020 ve vazbě na integrované nástroje, koordinuje aktivity s ostatními metropolitními oblastmi, její zástupci se účastní pracovních jednání s řídicími orgány,
- **široká odborná veřejnost** – informována, příp. zapojována do přípravy ITI při různých příležitostech – konference pro obce, workshopy s odborníky apod.

2.7.2015 na prvním zasedání Řídícího výboru ITI ostravské aglomerace bylo schváleno strategické zacílení ITI, vymezení území ITI ostravské aglomerace, Statut a Jednací řád Řídícího výboru ITI. 3.11.2015 na druhém zasedání Řídícího výboru ITI ostravské aglomerace byla schválena Strategie ITI ostravské aglomerace.

Do konce roku 2015 probíhala finalizace dokumentu Strategie ITI v souladu s platnými metodikami a nastavení finančního plánu a indikátorů v návaznosti na vyjednávání s řídicími orgány. Proces přípravy Strategie ITI bude ukončen jejím schvalováním v zastupitelstvu statutárního města Ostravy (Nositel ITI).

Jednání klíčových aktérů o prioritách regionu Moravskoslezsko pro programové období 2014-2020, 16.9.2014 v Dolní oblasti Vítkovice v Ostravě

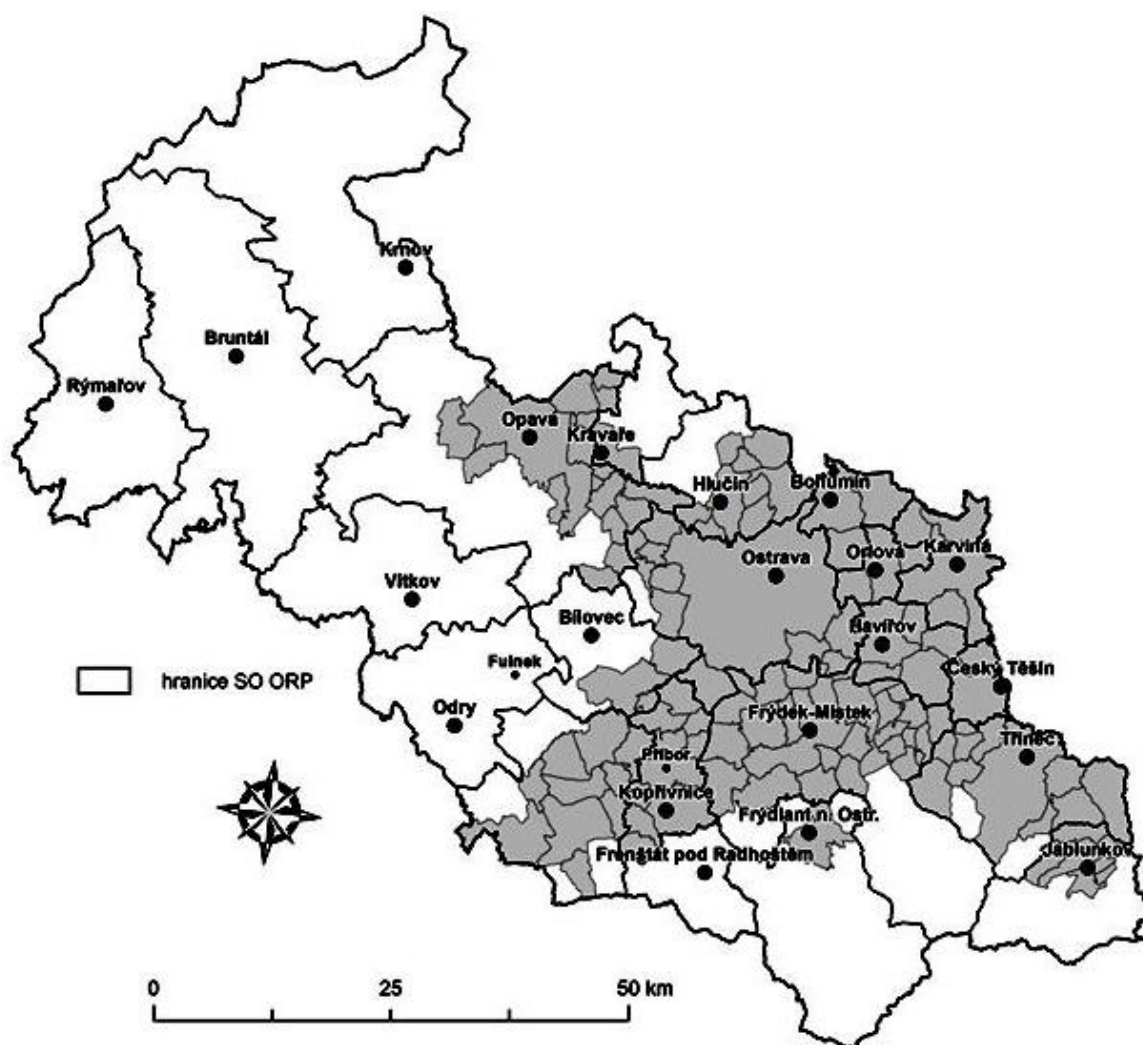


Na jakém území se bude ITI realizovat?

Předkládané vymezení ostravské aglomerace reprezentuje kompaktní území s velmi vysokými vzájemnými každodenními interakcemi mezi jeho obcemi v zázemí a jádry aglomerace, navíc je vnitřně poměrně uzavřené. Taktéž představuje areál s nejvyšším rozvojovým potenciálem v kraji, což lze doložit analýzou vybraných kvalitativních ukazatelů a také souladem s rozvojovými strategickými dokumenty Moravskoslezského kraje.

Vymezená ostravská aglomerace se skládá ze 124 obcí a žije zde 966 866 obyvatel, soustřeďuje tak 86 % obyvatel Larger Urban Zone Ostrava a 79,4 % obyvatel Moravskoslezského kraje (na 35,9 % jeho rozlohy). Hustota zalidnění celého kraje činí 224 obyv./km², zatímco hustota zalidnění aglomerace dosahuje 496 obyv./km² (údaje k 31.12.2014). Rozloha ostravské aglomerace je 1 949,74 km².

Vymezení ostravské aglomerace



Na svém 1. jednání dne 2.7.2015 Řídící výbor ITI schválil výše vymezené území ITI s možností přesahu mimo území v individuálních případech projektů, které mají významný dopad na naplňování cílů strategie ITI.

Jakou má ostravská aglomerace integrovanou strategii rozvoje?

Vize ITI ostravské aglomerace 2014-2020

Přitažlivé místo pro život, práci a podnikání.

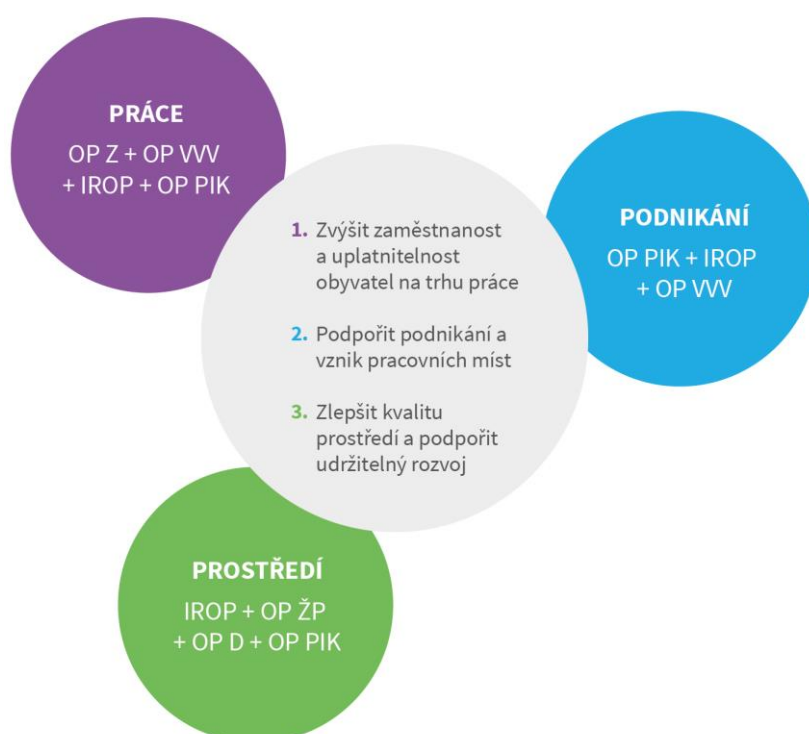
Ostravská aglomerace je ekonomicky prosperující a vyspělou průmyslovou oblastí. Umí využít svůj unikátní technický um, znalosti, tradici a partnerství. Obyvatelé aglomerace mají chuť a možnosti se zde kvalitně vzdělávat, mají dostatek atraktivních pracovních příležitostí a takové podmínky pro život, díky kterým zde mají důvod žít.

Globálním cílem Strategie ITI je zmírnit vylidňování aglomerace stěhováním obyvatel mimo region a dosáhnout do roku 2023 pozitivního ročního migračního salda na území ostravské aglomerace.

Pilíře a strategické cíle ITI ostravské aglomerace

Strategie ostravské aglomerace reagující na identifikované problémy a potřeby je koncipována na třech klíčových pilířích a k nim přiřazeným strategickým cílům. V každém ze strategických cílů je potřeba provázanosti investic z více než jedné osy více než jednoho operačního programu.

Pilíře a strategické cíle ITI ostravské aglomerace



Specifické cíle ITI ostravské aglomerace 2014-2020

V návaznosti na jednání s řídicími orgány a dosavadní strukturu operačních programů byly uvedené investiční priority ostravské aglomerace promítnuty do tří strategických cílů a jedenácti specifických cílů strategie ITI:

Strategický cíl ITI 1 – Zvýšit zaměstnanost a uplatnitelnost obyvatel na trhu práce

- Specifický cíl ITI 1.1: Zvýšit uplatnitelnost obyvatel na trhu práce
- Specifický cíl ITI 1.2: Zapojit znevýhodněné skupiny obyvatel na trh práce
- Specifický cíl ITI 1.3: Zvýšit efektivitu řízení a vyhodnocování situace na trhu práce

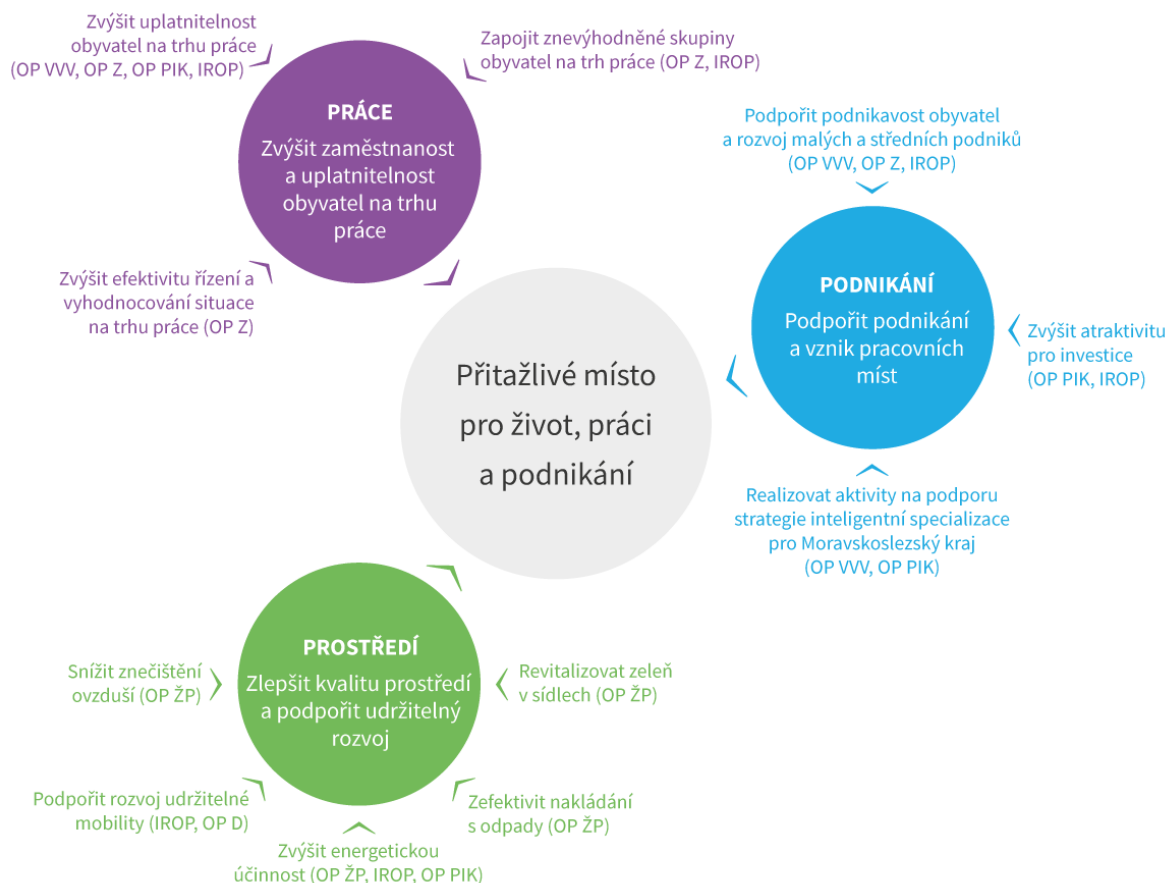
Strategický cíl ITI 2 – Podpořit podnikání a vznik pracovních míst

- Specifický cíl ITI 2.1: Podpořit podnikavost obyvatel a rozvoj malých a středních podniků
- Specifický cíl ITI 2.2: Zvýšit atraktivitu pro investice
- Specifický cíl ITI 2.3: Realizovat aktivity na podporu strategie inteligentní specializace pro Moravskoslezský kraj

Strategický cíl ITI 3 – Zlepšit kvalitu prostředí a podpořit udržitelný rozvoj

- Specifický cíl ITI 3.1: Podpořit rozvoj udržitelné mobility
- Specifický cíl ITI 3.2: Snížit znečištění ovzduší
- Specifický cíl ITI 3.3: Zvýšit energetickou účinnost
- Specifický cíl ITI 3.4: Zefektivnit nakládání s odpady
- Specifický cíl ITI 3.5: Revitalizovat zeleň v sídlech

Grafické zobrazení struktury strategie ITI ostravské aglomerace 2014-2020



Jaké aktivity a prioritní oblasti budou realizovány v rámci pilíře ITI PRÁCE?



Specifické cíle a opatření strategického cíle ITI 1: Zvýšit zaměstnanost a uplatnitelnost obyvatel na trhu práce

1.1 Zvýšit uplatnitelnost obyvatel na trhu práce

- 1.1.1. Vytvoření podmínek pro kvalitní přípravu na zaměstnání v technických, řemeslných a přírodovědných oborech a rozvoj klíčových přenositelných kompetencí pro uplatnění na trhu práce
- 1.1.2. Zvýšení kvality vzdělávání a kompetencí budoucích i současných pedagogických pracovníků
- 1.1.3. Aktivní řešení dopadů pokračující restrukturalizace tradičních průmyslových oborů

1.2 Zapojit znevýhodněné skupiny obyvatel na trh práce

- 1.2.1. Zvýšení zaměstnatelnosti dlouhodobě nezaměstnaných a sociálně vyloučených obyvatel
- 1.2.2. Zvýšení zaměstnatelnosti obyvatel se zdravotním znevýhodněním a osob pečujících o děti a jiné závislé osoby
- 1.2.3. Podpora sociálního podnikání

1.3 Zvýšit efektivitu řízení a vyhodnocování situace na trhu práce

- 1.3.1. Vznik a rozvoj nástrojů pro vyhodnocení a řízení situace na trhu práce

Jaké aktivity a prioritní oblasti budou realizovány v rámci pilíře ITI PODNIKÁNÍ?



Specifické cíle a opatření strategického cíle ITI 2: Podpořit podnikání a vznik pracovních míst

2.1 Podpořit podnikavost obyvatel a rozvoj malých a středních podniků (OP VVV, OP Z, IROP, OP PIK)

2.1.1. Zvýšit podnikatelské kompetence obyvatel a zvýšit motivaci k podnikání

2.1.2. Zvýšit počet a podpořit růst malých a středních firem

2.2 Zvýšit atraktivitu pro investice (OP PIK, IROP)

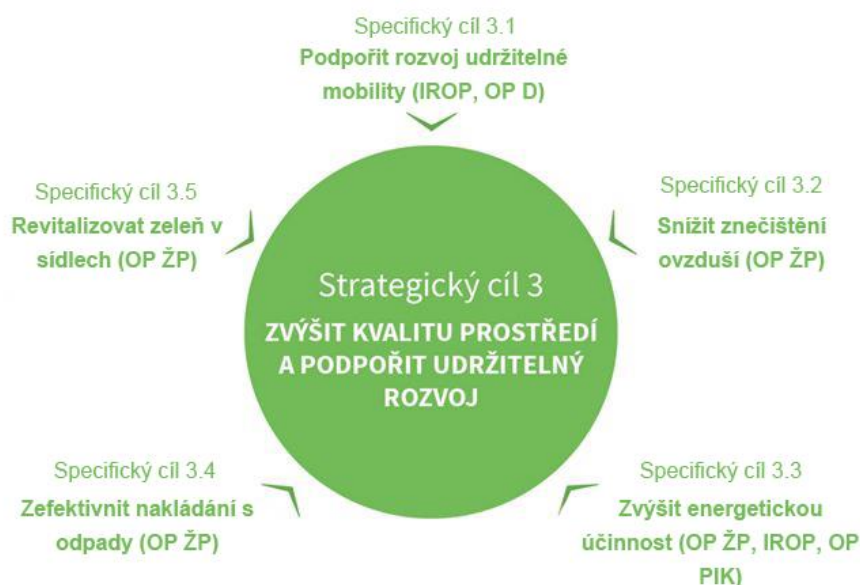
2.2.1. Revitalizace a regenerace zanedbaných ploch a areálů a objektů kulturního dědictví za účelem využití pro zvýšení atraktivity měst a jejich zázemí a podporu nových investic.

2.2.2. Rekonstrukce, modernizace, popř. výstavba silnic a budování obchvatů sídel na vybrané regionální silniční síti s cílem zvýšit konektivitu k síti TEN-T.

2.3 Realizovat aktivity na podporu strategie inteligentní specializace pro Moravskoslezský kraj (OP VVV, OP PIK)

2.3.1. Zvýšení intenzity transferu a komercializace výsledků výzkumné a vývojové činnosti (RIS3 MSK: Cíl A1, horizontální priorita A: Transfer technologií)

Jaké aktivity a prioritní oblasti budou realizovány v rámci pilíře ITI PROSTŘEDÍ?



Specifické cíle a opatření strategického cíle ITI 3: Zlepšit kvalitu prostředí a podpořit udržitelný rozvoj

3.1 Podpořit rozvoj udržitelné mobility

- 3.1.1. Výstavba a modernizace infrastruktury pro rozvoj udržitelné mobility
- 3.1.2. Výstavba a modernizace drážní infrastruktury městské a příměstské dopravy
- 3.1.3. Rozvoj inteligentních dopravních systémů

3.2 Snížit znečištění ovzduší

- 3.2.1. Náhrada stávajících stacionárních spalovacích zdrojů v domácnostech
- 3.2.2. Náhrada a rekonstrukce stacionárních zdrojů znečištění a modernizace jejich technologií
- 3.2.3. Výstavba a obnova systémů sledování kvality ovzduší

3.3 Zvýšit energetickou účinnost

- 3.3.1. Snížení energetické náročnosti veřejných budov
- 3.3.2. Snížení energetické náročnosti v sektoru bydlení
- 3.3.3. Efektivnější nakládání s energiemi v podnikatelském sektoru

3.4 Zefektivnit nakládání s odpady

- 3.4.1. Předcházení vzniku komunálních a průmyslových odpadů
- 3.4.2. Výstavba a modernizace zařízení pro energetické a materiálové využití odpadů
- 3.4.3. Rekultivace starých skládek

3.5 Revitalizovat zeleň v sídlech

- 3.5.1. Revitalizace funkčních ploch a prvků sídelní zeleně