

MAGISTRÁT MĚSTA OPAVY		Spis. značka
podatelna	-8-	
Došlo: - 8. 01. 2018		Zprac.
Č.j.:		Sk.zn./lb.
Přílohy	Poč. lís.	

Malé Hoštice dne 4. 1. 2018

Žádost o bezúplatný převod stavby „Stálé opevnění – bunkr“ z Ministerstva obrany ČR na SMO, potažmo vložení stavby do Statutu města (MČ Malé Hoštice)

Městská část Opava-Malé Hoštice **žádá RMO na základě nabídky Ministerstva obrany ČR o souhlas k bezúplatnému převodu vlastnictví stálého opevnění „bunkr“ bez č.p. na parc. 910/2 v kat. území Malé Hoštice k uskutečnění našeho záměru - zapojit se do vyhlášené výzvy Euroregionu Silesia „Stezky rozhleden a vyhlídkových míst Euroregionu Silesia“ (viz příloha č. 1).**

Rádi bychom navázali na strategický dokument „Strategie rozvoje Euroregionu Silesia pro období 2014 – 2020“ v rámci tematické oblasti Cestovní ruch, kultura a sport a tematického opatření Rozvoj atraktivity Euroregionu Silesia nadefinovanou jako jednu z možných aktivit Vznik nových a revitalizace stávajících turistických atraktivit – Rozhledny na území Euroregionu Silesia.

Městská část Opava-Malé Hoštice již reagovala na výzvu Euroregionu Silesia v souladu s usnesením RMO ze dne 15. 3. 2017.

RMO schválila:

- Městské části Opava-Malé Hoštice pokračovat v jednáních k česko-polskému záměru „Stezka rozhleden a vyhlídkových míst v Euroregionu Silesia“
- Pokračovat v projektovém záměru městské části Opava-Malé Hoštice na téma „Zatraktivnění přírodního a kulturního dědictví“ k vybudování nové rozhledny v Malých Hošticích s využitím dotačních možností přeshraniční spolupráce ČR – Polská republika
- spoluúčast města na projektovém záměru „Zatraktivnění přírodního a kulturního dědictví“ Městské části Opava – Malé Hoštice v rámci česko-polského záměru „Stezka rozhleden a vyhlídkových míst v Euroregionu Silesia“ ve výši 50% spoluúčasti, maximálně však do výše 500.000,00 Kč z rozpočtu Statutárního města Opavy.

Dále byla zpracována architektonická studie a byla vedena jednání o směně pozemku s majitelem pozemku za tímto účelem.

K záležitosti směny pozemků se již vyjádřila **kladně jak architektonická komise, tak MČ Malé Hoštice získala podporu majetkové komise při radě města.**

Od té doby se však některé záležitosti odložily a zpozdily v návaznosti na úmrtí p. Aloise Schaffartzika, majitele pozemku pod bunkrem a příjezdové cesty ke stálému opevnění a trvající dědické řízení.

K uskutečnění a dokončení záměru bude nutné:

- převést vlastnické právo stálého opevnění z MO ČR na SMO a následné vložení této stavby na MČ Malé Hoštice do Statutu města**
- dokončit směnu pozemků SMO s dědici p. Aloise Schaffartzika, kteří v současné době souhlasí se směnou, ale čekají na dokončení dědického řízení.**

Vše bylo projednáno v lednu 2018 s p. Bc. Romanem Tománkem, finančním manažerem Fondu mikroprojektů 2014 - 2020 v Euroregionu Silesia s tím, že budeme v našem záměru pokračovat


a necháme zpracovat projektovou dokumentaci pro další vyhlášení výzvy. Pokud by se výzva již neuskutečnila, bude MČ Malé Hoštice zvažovat vybudování rozhledny z vlastních zdrojů.

Cíle vybudování rozhledny u Malých Hoštic:

1. Vybudování **atraktivní rozhledny na bunkru** směrem na Pusté Jakartice v nejvyšším bodě severní části Malých Hoštic. Cyklotrasa č. 55 Slezská magistrála prochází v jižní části Malých Hoštic, severní část pak protíná trasa č.6092 Prajzká cesta. Na jejich spojnici, tedy jakousi zkratkou přes Malé Hoštice, se nachází starý tradiční újezd, který protíná také lesopark, a který je hojně cyklisty užíván, ač není veden jako oficiální cyklotrasa. Rozhledna by tam byla vzdálena od každé z cyklotras cca 1,5 km a z cyklotras by byla zřetelně viditelná. Bunkr se nachází u starého újezdu, který je dnes využíván cyklisty směrem do Pustých Jakartic, které jsou součástí Malých Hoštic, dále do Chlebičova a po ní cestou či klasickou trasou až do Sudic směrem na Polsko.
2. V severní části obce, tedy i v místě případné rozhledny se nachází **linie opevnění** z let 1933-38, těžké i lehké objekty (bunkry), včetně pozůstatků doplňující fortifikace – z výhledu na rozhledně by byla tato linie patrná od Velkých Hoštic až po Milostovice. Nabídku jsme dostali z Centra pro válečné veterány, kteří by celý objekt opravili, umístili válečnou techniku uvnitř i vně bunkru a starali by se o další atraktivitu jako nádstavbu k rozhledně.
3. Byl by vybudován velmi **atraktivní, turisticky dostupný cíl**, který by mohl být pro návštěvníky obohacen prohlídkou Malých Hoštic - novogotické kaple, v jejíž těsné blízkosti se nachází skanzen – zrekonstruovaný tradiční domek s opravenou dochovalou dispozicí, přibližující život před sto lety. Jistě je atraktivní i dopravní a dětské hřiště otevřené pro veřejnost, tenisové kurty, tréninkové hřiště na kopanou či prostor s umělou trávou ve sportovním areálu TJ Slavia. Přes Malé Hoštice vede pohodlná cyklostezka kolem řeky Opavy, je to dostupná cesta k podnikání cyklovýletů pro rodiny s dětmi.
4. Po vybudování severního obchvatu – západní a východní část, který se začal budovat 6. 3. 2017 na silnici č. I/56 směrem na Hlučín, **by se otevřela kromě současné cyklostezky i další možnost cyklodopravy** (vybudování cyklostezky do MH) pro Opavany k návštěvě atraktivního turistického cíle.

S přátelským pozdravem

Statutární město Opava
Městská část Malé Hoštice
úřad městské části
Slezská 11 ②
747 05 Malé Hoštice

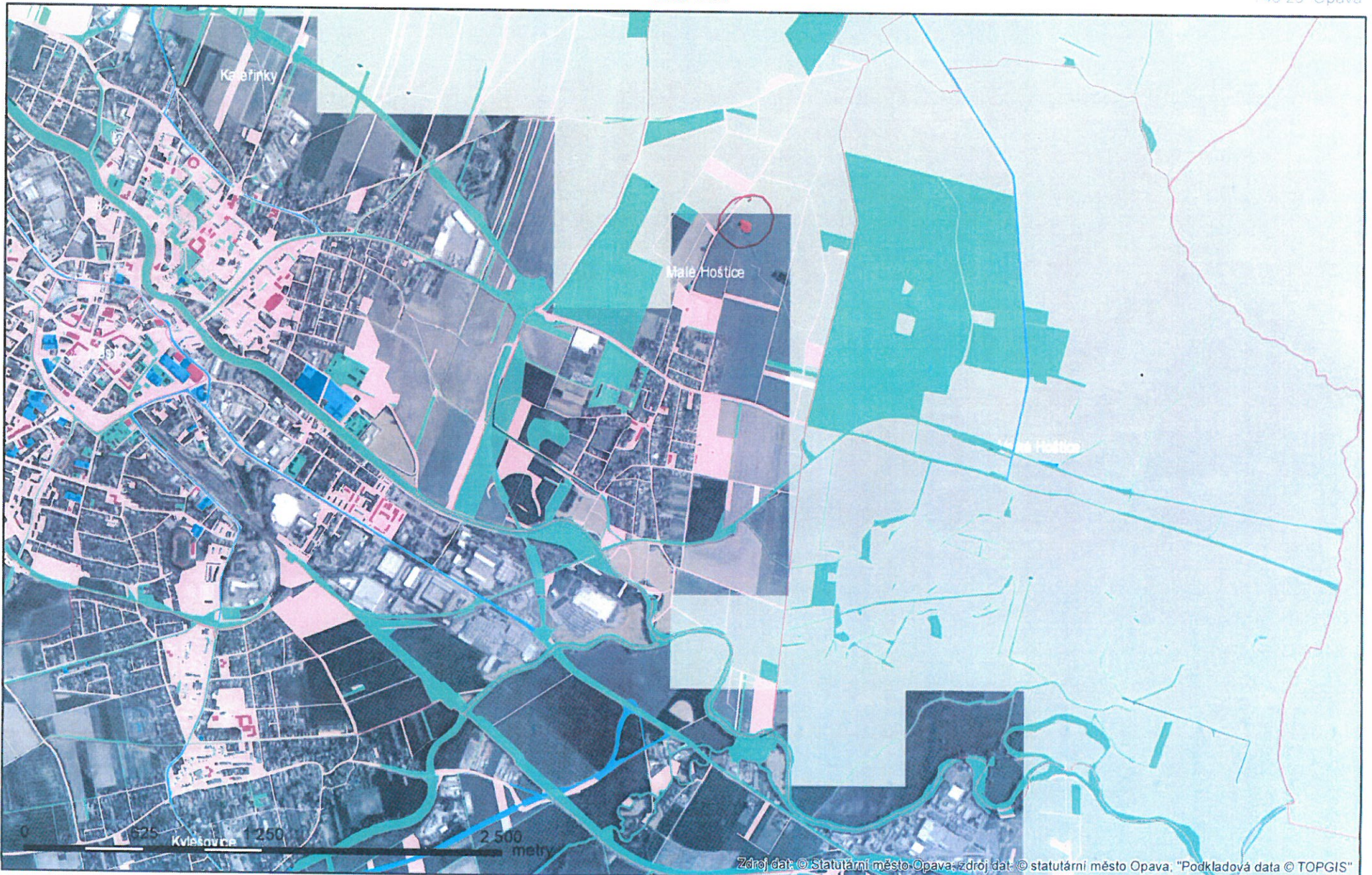


Mgr. Miroslava Konečná, starostka MČ Malé Hoštice

Příloha:

Nabídka převodu vlastnictví MO Č na SMO

1:25 000



Zdroj dat: © Statutární město Opava; zdroj dat: © statutární město Opava, "Podkladová data © TOPGIS"

1:1 000



Zdroj dat: © Statutární město Opava; zdroj dat: © statutární město Opava; "Podkladová data © TOPGIS"