

# program Regenerace veřejných prostranství na sídlištích

Státní fond rozvoje bydlení



## Regenerace sídliště Opava - Kylešovice

**Žadatel:** Statutární město Opava  
Horní náměstí 69, 746 26 Opava  
IČ 00300535

**Zpracovatel:** Ing. Hana Šenková  
Odbor rozvoje města a strategického  
plánování

Ing. arch. Petr Stanjura  
Vedoucí odboru hlavního architekta  
a územního plánu

**Zpracování:** 2017-2018

# Obsah

ZÁKLADNÍ ÚDAJE O ŘEŠENÉM ÚZEMÍ .....	2
1 ANALYTICKÁ ČÁST.....	5
1.1 Schválená územně plánovací dokumentace .....	5
1.1.1 Podmínky pro využití ploch .....	5
1.2 Zpracované záměry, strategie .....	10
1.2.1 Dokončené nebo rozestavěné úpravy regenerace některých částí sídliště .....	12
1.3 Výsledky veřejného projednání s obyvateli sídliště, připomínky a náměty občanů, seznámení obyvatel se záměrem .....	17
1.4 Vývoj věkové a sociální skladby obyvatel v sídlišti .....	18
1.4.1 Věkové složení obyvatelstva.....	20
1.4.2 Vzdělanostní složení obyvatel .....	23
1.4.3 Ekonomická aktivita.....	24
1.4.4 Nezaměstnanost.....	24
1.4.5 Kriminalita a bezpečnost .....	26
1.5 Posouzení stávajícího stavu sídliště z hledisek stavebně technického, funkčně provozního a prostorového .....	30
1.6 Charakteristika jednotlivých úprav.....	32
2 NÁVRHOVÁ ČÁST.....	33
2.1 Cíle dle naléhavosti.....	33
2.2 Návrh řešení jednotlivých úprav I. etapy 2019.....	34
2.2.1 Multifunkční hřiště I – sídliště 17. listopadu .....	34
2.2.2 Multifunkční hřiště I - Liptovská .....	35
2.3 Výkresová část.....	36
3 EKONOMICKÁ ČÁST .....	37
3.1 Seznam navrhovaných úprav .....	37
3.2 Odhad nákladů na provedení jednotlivých úprav, časový a finanční harmonogram.....	37
3.3 Návrh způsobu financování úprav, upřesnění zdrojů financování.....	39
Seznam zkratk.....	41
Přílohy.....	42

## ZÁKLADNÍ ÚDAJE O ŘEŠENÉM ÚZEMÍ

Sídliště je definováno jako část města, která byla primárně vystavěna jako obytná zóna pro rychle se rozrůstající městskou populaci, s vícepatrovými obytnými domy, např. panelovými domy, obytnými panelovými věžovými domy, malými až středně velkými obchody, školami a parky. Sídliště tohoto typu byla stavěna ve 40. až 90. letech 20. století na okrajích velkých i malých měst.

Na území Statutárního města Opavy se nacházejí tři sídliště - Kateřinky, Kylešovice a Olomoucká, která jsou znázorněná na Obrázku 1. Sídliště byla vybudována ve stejném časovém období, a to v 70. a 80. letech 20. století. Největším sídlištěm z hlediska počtu obyvatel a rozlohy jsou Kateřinky.

Sídliště Kylešovice se řadí mezi druhé největší sídliště v Opavě dle počtu obyvatel a rozlohy. V hustotě zalidnění má nejvíce obyvatel na hektar, a to 180. (viz Tabulka 1) Katastrální území Kylešovice je třetí největší evidenční částí města Opavy.

Souhrnná plocha sledovaného území činí přibližně 19 hektarů, což je 0,2 % celkového území města Opavy. Na sídlišti Kylešovice žije 6 % obyvatel Opavy. O intenzivním využití území z hlediska rezidenční funkce napovídá třicetinasobně vyšší hustota zalidnění na sídlišti Kylešovice oproti průměru Opavy jako celku. (viz Tabulka 1).

**Tabulka 1:** Základní charakteristika sídlišť v Opavě

Území	Počet obyvatel	Podíl na obyvatelstvu Opavy (%)	Rozloha (ha)	Podíl na rozloze (%)	Hustota zalidnění (ob./ha)
sídliště Kylešovice	3 416	6,2	19	0,21	180
sídliště Kateřinky	9 903	18,0	60	0,66	165
sídliště Olomoucká	1 912	3,5	14	0,15	137
<b>Opava</b>	<b>55 124</b>	<b>100</b>	<b>9 061</b>	<b>100</b>	<b>6</b>

Zdroj: Evidence obyvatelstva města Opavy, 04/2018

Při podrobnějším pohledu na urbanistickou strukturu území je možné sídliště Kylešovice rozdělit do dvou celků (Obrázek 2). Spojovacím bodem obou částí je křižovatka ulic Na Pomezí, Gudrichova a Bílovecká, kde se také nachází konečná trolejbusových linek. Blíže k centru mezi ulicemi Bílovecká a Gudrichova se rozkládá část Kylešovice – sever. Panelové domy v této části sídliště se soustřeďují podél okružní ulice 17. listopadu, proto tuto část sídliště nazýváme lokalitou 17. listopadu.

Druhá část sídliště, jižně od ulice Na Pomezí, je označována jako Kylešovice – jih a panelovou zástavbu vymezují ulice Jasná a Liptovská. Tato část sídliště je nazývána jako lokalita Liptovská.

**Obrázek 1: Územní vymezení sídlišť v Opavě**



Zdroj: Mapové podklady GIS, SMO 2018



**Obrázek 2:** Územní vymezení sídliště Kylešovice



Zdroj: Mapové podklady GIS, SMO 2018

V rámci strategického zájmu rozvoje města a požadavku občanů je potřebné území obytné zóny především rekonstruovat, doplnit a oživit. Kvalitní život mezi bytovými domy je dán kombinací odpočinkových a sociálních aktivit. Zástavba na sídlišti a veřejné plochy vykazují mnoho urbanistických závad, které je třeba upravit. Některé plochy vzhledem k zanedbanosti už neodpovídají požadavkům příjemného pobytu a nakonec i bezpečnosti občanů.

# 1 ANALYTICKÁ ČÁST

## 1.1 Schválená územně plánovací dokumentace

Územní plán Opavy byl v souladu s ustanovením § 54 odst. 1 zákona č. 183/2006 Sb., o územním plánování a stavebním řádu (stavební zákon), ve znění pozdějších předpisů, předložen Zastupitelstvu statutárního města Opava k vydání dne 11. 12. 2017 na jeho 27. zasedání.

Zastupitelstvo statutárního města Opava vydalo Územní plán Opavy formou opatření obecné povahy po ověření, že není v rozporu s Politikou územního rozvoje České republiky, ve znění Aktualizace č. 1, se Zásadami územního rozvoje Moravskoslezského kraje nebo výsledkem řešení rozporů a se stanovisky dotčených orgánů nebo stanoviskem Krajského úřadu Moravskoslezského kraje. Územní plán nabyl účinnosti dne 2. 1. 2018.

Vydaný Územní plán Opavy je opatřen záznamem o účinnosti v souladu s ustanovením § 14 vyhlášky č. 500/2006 Sb., o územně analytických podkladech, územně plánovací dokumentaci a způsobu evidence územně plánovací činnosti, ve znění změn provedených vyhláškou č. 458/2012 Sb.

Od severu k jihu zastavěným územím prochází silnice Bílovecká, na jejíž západní straně byla realizována bytová vícepodlažní zástavba, která je vymezena jako plocha bydlení hromadného (BH). Další vícepodlažní bytová zástavba byla realizována u křižení silnice Bílovecké se silnicí Hlavní, která prochází zástavbou ve směru od východu na západ. Plochy bydlení v bytových domech jsou obklopeny rodinnými domy, které jsou územním plánem vymezeny jako plochy bydlení individuálního – městské a příměstské (BI). Zařízení občanské vybavenosti, především z oblasti školství a obchodu, jsou situovány mezi obytnou zástavbou a označeny jako plochy občanského vybavení – veřejné infrastruktury (OV). Sídliště Liptovská má označené plochy s rodinnou i bytovou zástavbou jako plochy smíšené obytné městské (SM). Na obou částech sídliště se nacházejí plochy veřejných prostranství – veřejné zeleně (ZV).

Úpravy v rámci projektu „Regenerace sídliště Opava – Kylešovice“ jsou v souladu se schválenou ÚPD a nevyžadují provedení změn v územním plánu.

### 1.1.1 Podmínky pro využití ploch

#### Plochy smíšené obytné městské (SM)

Využití hlavní:

- bytové domy; bytové domy s vestavěnou občanskou vybaveností (polyfunkční domy);
- rodinné domy;
- stavby veřejné infrastruktury – občanské vybavení tj. stavby a zařízení pro vzdělávání a výchovu, sociální služby, péči o rodinu, zdravotní služby, kulturu, veřejnou správu, ochranu obyvatelstva – stavby a zařízení k zajištění obrany a bezpečnosti státu;
- stavby a zařízení pro stravování, ubytování, administrativu.

#### Využití přípustné:

- nové stavby pro obchod s prodejní plochou do 400 m<sup>2</sup>;
- stavby pro obchod v opuštěných a nevyužívaných areálech;
- veřejná prostranství včetně ploch pro každodenní rekreaci obyvatel, zeleň na veřejných prostranstvích včetně mobiliáře a dětských hřišť;
- stavby a zařízení pro provozování služeb a podnikatelské aktivity, jejichž provoz nemá negativní vliv na veřejné zdraví z hlediska ovlivnění hlukových poměrů, negativního vlivu vibrací a kvality ovzduší v území a lze jejich realizaci s ohledem na architekturu a urbanistickou strukturu zástavby lokality připustit;
- stavby a zařízení pro rekreační a školní tělovýchovu;
- doplňkové stavby ke stavbám pro bydlení (pergoly, altány, bazény apod.)
- v pásmu piety hřbitova stavby a zařízení ohrožující řádný provoz veřejného pohřebiště nebo jeho důstojnost a nové stavby pro obchod s prodejní plochou do 200 m<sup>2</sup>;
- hromadné garáže, řadové garáže k bytovým domům a jednotlivé garáže k rodinným domům s ohledem na architekturu, urbanistickou strukturu a charakter zástavby;
- čerpací stanice pohonných hmot pouze mimo plochy situované v ochranném pásmu městské památkové zóny s ohledem na architekturu, urbanistickou strukturu a charakter zástavby;
- čerpací stanice pohonných hmot pouze mimo plochy situované v ochranném pásmu městské památkové zóny s ohledem na architekturu, urbanistickou strukturu a charakter zástavby;
- fotovoltaické systémy pro zásobování staveb elektrickou energií pouze na objektech;
- myčky aut s ohledem na architekturu, urbanistickou strukturu a charakter zástavby, jejichž provoz nemá negativní vliv na veřejné zdraví;
- stavby a zařízení technické infrastruktury a technického vybavení včetně přípojek;
- komunikace funkční skupiny C a D, účelové komunikace, parkovací a manipulační plochy a další stavby související s dopravou;
- přistávací plocha – heliport v ploše označené OP-P6.

#### Využití podmíněně přípustné:

- zástavba plochy označené KA – Z1 se připouští až po stanovení nového záplavového území, které nebude zasahovat do této plochy;

#### Využití nepřípustné:

- stavby pro rodinnou rekreaci, zahrádkářské chaty, zahrádkové osady, hřbitovy;
- nové řadové garáže bez vazby na bytové domy a jednotlivé garáže bez vazby na rodinné domy;
- stavby a zařízení pro průmysl a energetiku, pro těžbu nerostů, samostatné sklady bez návaznosti na hlavní nebo přípustné využití, autobazary, autoopravny, pneuservisy, vrakoviště, zemědělské stavby, stavby pro chov hospodářských zvířat, a další stavby a zařízení, které svým provozováním a technickým zařízením narušují užívání staveb a zařízení ve svém okolí a snižují kvalitu prostředí souvisejícího území;
- v pásmu piety hřbitova stavby a zařízení ohrožující řádný provoz veřejného pohřebiště nebo jeho důstojnost a nové stavby pro obchod s prodejní plochou nad 200 m<sup>2</sup>;
- odstavování a garážování nákladních vozidel a autobusů;

- umístování billboardů, bigboardů a velkoplošných světelných panelů pro reklamu;
- sběrné dvory (třídící dvory, sběrný surovin, zařízení na zpracování biologicky rozložitelného odpadu);
- ostatní stavby a zařízení nesouvisející s využitím hlavním, přípustným nebo podmíněně přípustným.

#### Prostorové uspořádání:

- intenzita využití pozemků rodinných domů do 50 %, u řadových a atriových rodinných domů do 70 %;
- intenzita využití ostatních pozemků do 70 %;
- výšku staveb navrhnout s ohledem na výškovou hladinu okolní zástavby.

#### **Plochy bydlení hromadného (BH)**

##### Využití hlavní:

- bytové domy, bytové domy s vestavěnou občanskou vybaveností (polyfunkční domy);
- veřejná prostranství včetně ploch pro každodenní rekreaci obyvatel, zeleň včetně mobiliáře a dětských hřišť

##### Využití přípustné:

- rodinné domy stávající;
- stavby veřejné infrastruktury - občanské vybavení - stavby a zařízení pro vzdělávání a výchovu, sociální služby, péči o rodinu, zdravotní služby, kulturu, veřejnou správu, ochranu obyvatelstva;
- stavby a zařízení pro obchod (nové stavby s prodejní plochou do 400 m<sup>2</sup> , v pásmu piety nové stavby s prodejní plochou do 200 m<sup>2</sup> );
- stavby a zařízení pro stravování, ubytování a administrativu včetně nezbytných skladovacích prostorů;
- stavby a zařízení pro sport, každodenní rekreaci a volný čas;
- byty majitelů a zaměstnanců zařízení;
- stavby a zařízení pro provozování služeb a podnikatelské aktivity, jejichž provoz nemá negativní vliv na veřejné zdraví z hlediska ovlivnění hlukových poměrů, negativního vlivu vibrací a kvality ovzduší v území a lze jejich realizaci s ohledem na architekturu a urbanistickou strukturu zástavby lokality připustit;
- hromadné garáže podzemní i nadzemní, stávající řadové garáže, nové řadové garáže a garáže vestavěné do bytových domů s ohledem na architekturu a urbanistickou strukturu zástavby a veřejných prostranství lokality a s ohledem na zachování pohody bydlení;
- fotovoltaické systémy pro zásobování staveb elektrickou energií připustit pouze na objektech;
- stavby a zařízení technické infrastruktury a technického vybavení včetně přípojek;
- komunikace funkční skupiny C a D, účelové komunikace, parkovací a manipulační plochy a další stavby související s dopravnou;
- nezbytné stavby a úpravy na vodních tocích.

#### Využití podmíněně přípustné:

- oplocování pozemků školských zařízení včetně školních hřišť, pozemků nezbytných zařízení technické infrastruktury a technického vybavení a stávajících rodinných domů pouze v případě zabezpečení prostupnosti území;
- oplocení celého pozemku přináležejícímu k bytovému domu bez jeho dalšího dělení oplocením a pouze v případě zabezpečení prostupnosti území.

#### Využití nepřípustné:

- nové stavby rodinných domů; stavby pro rodinnou rekreaci; zahrádkářské chaty; zahrádkové osady; hřbitovy, mobilní stavby;
- chov hospodářských zvířat (kromě chovu malých hospodářských zvířat včetně drůbeže pro vlastní potřebu u stávajících rodinných domů);
- stavby a zařízení pro průmysl a energetiku, pro těžbu nerostů, samostatné sklady bez návaznosti na hlavní nebo přípustné využití, autobazary, autoopravny, pneuservisy, vrakoviště, zemědělské stavby a další stavby a zařízení, které svým provozováním a technickým zařízením narušují užívání staveb a zařízení ve svém okolí a snižují kvalitu prostředí souvisejícího území;
- odstavování a garážování nákladních vozidel a autobusů;
- komerční zařízení velkoplošná přízemního typu supermarket, hypermarket a další obchody s prodejní plochou nad 400 m<sup>2</sup>;
- v pásmu piety stavby a zařízení ohrožující řádný provoz veřejného pohřebiště nebo jeho důstojnost a nové stavby pro obchod s prodejní plochou nad 200 m<sup>2</sup>;
- čerpací stanice pohonných hmot, myčky aut;
- sběrné dvory (třídící dvory, sběrný surovin, zařízení na zpracování biologicky rozložitelného odpadu);
- ostatní stavby a zařízení nesouvisející s využitím hlavním, přípustným nebo podmíněčně přístupným.

#### Prostorové uspořádání:

- intenzita využití pozemků stávajících rodinných domů do 50 %;
- intenzita využití pozemků bytových domů a ostatních pozemků pro přípustné stavby a zařízení do 70 %;
- výšku staveb navrhovat s ohledem na výškovou hladinu okolní zástavby.

### **Plochy občanského vybavení – veřejné infrastruktury (OV)**

#### Využití hlavní:

- občanské vybavení veřejné infrastruktury;
- stavby a zařízení pro vzdělávání a výchovu a stavby pro ubytování související se stavbami pro vzdělávání a výchovu;
- stavby a zařízení pro sociální služby, péči o rodinu;
- stavby a zařízení pro zdravotní služby;
- stavby a zařízení pro kulturu;



- stavby a zařízení pro veřejnou správu;
- stavby a zařízení pro ochranu obyvatelstva;
- stavby pro vědu a výzkum.

#### Využití přípustné:

- stavby a zařízení pro obchod (nové stavby s prodejní plochou do 400 m<sup>2</sup>, v pásmu piety nové stavby s prodejní plochou do 200 m<sup>2</sup>);
- stavby pro stravování, ubytování, administrativu;
- veřejná prostranství včetně ploch pro každodenní rekreaci obyvatel, zeleň včetně mobiliáře a dětských hřišť;
- hřiště a sportovní zařízení;
- byty majitelů a zaměstnanců zařízení jako součást staveb občanského vybavení;
- stavby a zařízení související s využitím hlavním nebo přípustným;  
nezbytné manipulační plochy;
- fotovoltaické systémy pro zásobování staveb elektrickou energií připustit pouze na objektech;
- hromadné garáže;
- stavby a zařízení technické infrastruktury a technického vybavení včetně přípojek;
- komunikace funkční skupiny C a D, účelové komunikace, parkovací plochy a další stavby související s dopravou;
- čerpací stanice pohonných hmot, myčky aut;
- oplocení.

#### Využití nepřípustné:

- stavby pro bydlení - rodinné domy, bytové domy;
- stavby pro rodinnou rekreaci, zahrádkářské chaty, zahrádkové osady;
- hřbitovy;
- v pásmu piety hřbitova stavby a zařízení ohrožující řádný provoz veřejného pohřebiště nebo jeho důstojnost a nové stavby pro obchod s prodejní plochou nad 200 m<sup>2</sup>;
- stavby a zařízení pro průmysl a energetiku, pro těžbu nerostů, samostatné sklady bez návaznosti na hlavní nebo přípustné využití, autobazary, autoopravny, pneuservisy, vrakoviště, zemědělské stavby, stavby pro chov hospodářských zvířat a další stavby a zařízení, které svým provozováním a technickým zařízením narušují užívání staveb a zařízení ve svém okolí a snižují kvalitu prostředí souvisejícího území;
- samostatné sklady bez vazby na stavby uvedené ve využití

## **Plochy veřejných prostranství – zeleně veřejné (ZV)**

### Využití hlavní:

- zeleň veřejně přístupná;
- drobná architektura a mobiliář, dětská hřiště, herní a cvičební prvky pro dospělé.

### Využití přípustné:

- stavby a zařízení technické infrastruktury a technického vybavení včetně přípojek;
- komunikace funkční skupiny C a D, účelové komunikace, parkovací plochy a další stavby související s dopravou.

### Využití podmíněně přístupné:

- na plochách situovaných v záplavovém území jsou přípustné pouze stavby splňující požadavky odolnosti a stability při povodni.

### Využití nepřípustné:

- v pásmu piety hřbitova stavby a zařízení ohrožující řádný provoz veřejného pohřebiště nebo jeho důstojnost;
- v plochách veřejné zeleně umisťovat stavby a zařízení pro reklamu;
- ostatní stavby a zařízení nesouvisející s využitím hlavním, přípustným nebo podmíněně přípustným.

### Podmínky prostorového uspořádání, ochrana krajinného rázu:

- nejsou stanoveny.

## **1.2 Zpracované záměry, strategie**

Základním rozvojovým dokumentem Statutárního města Opavy je schválený dokument: „**Strategický plán ekonomického a územního rozvoje statutárního města Opavy pro období 2007 – 2020**“, jež byl aktualizován v roce 2015 na léta 2015 - 2020. Projekt „Regenerace sídliště Opava – Kylešovice“ je v souladu s tímto základním strategickým dokumentem. Strategický plán představuje základní koncepční nástroj rozvoje města, jemuž jsou ostatní (zejména dílčí sektorové) koncepční dokumenty podřízené. Priority Strategického plánu jsou rozdělené do pěti oblastí, každá z nich se dále dělí do několika priorit. Kylešovice jsou zahrnuty v prioritní oblasti Lidé, Priorita L3: Podporování volnočasových aktivit, Opatření L 3.2: Zajištění revitalizace veřejných prostor určených pro volnočasové aktivity, Aktivita L 3.2.2: Zajištění úpravy veřejných prostor v lokalitě Kylešovice. Tyto strategické cíle se budou naplňovat v rámci jednotlivých etap projektu.

Dalším strategickým dokumentem je **Plán udržitelné městské mobility Opava (dále jen „PUMM“)**, který řeší trvale udržitelný dopravní systém pro statutární město Opava a jeho spádové okolí. PUMM zajišťuje prioritní cíle pro udržitelnou mobilitu:

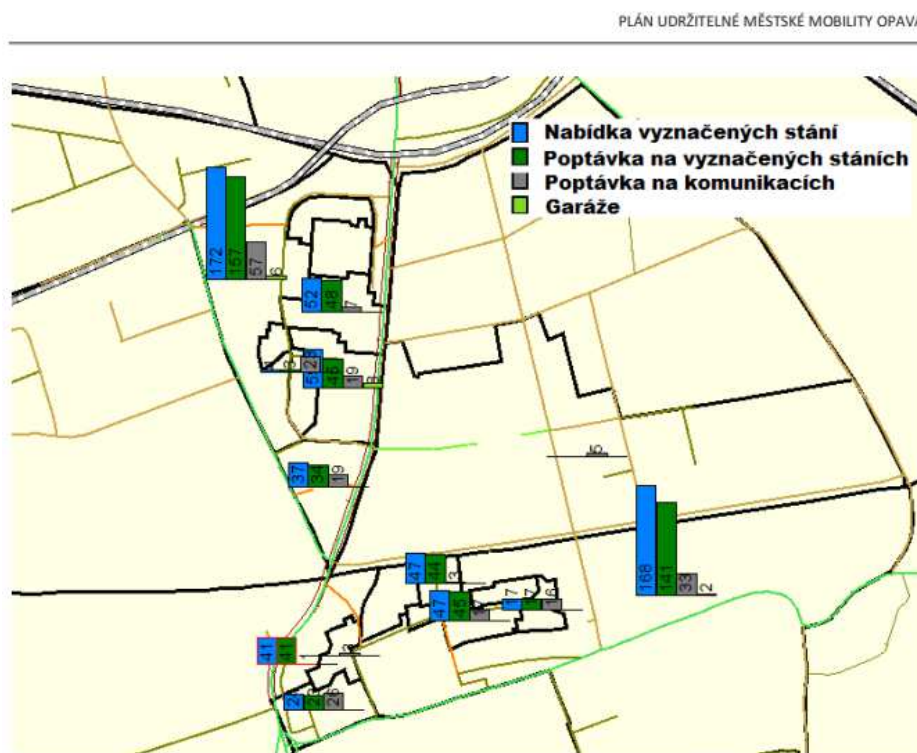
- vytváření bezpečného a zdravého veřejného městského prostoru pro obyvatele,
- omezení vlivu individuální automobilové dopravy vhodným uspořádáním dopravního prostoru, organizací dopravy a vlivem na změnu dopravního chování,
- optimalizaci dělby přepravní práce ve prospěch udržitelné a ekologické dopravy,
- zkvalitněním hromadné dopravy, cyklistické a pěší dopravy.

PUMM řeší dlouhodobou, integrovanou dopravní strategii města s cílem uspokojení potřeb mobility lidí i podniků ve městě a okolí včetně zajištění lepší kvality života obyvatel. Tento dokument vznikl v letech 2013 a 2015.

V rámci PUMM byl proveden dopravní průzkum, který se uskutečnil ve čtvrtek 29. 5. 2014 a následně v pondělí 2. 6. 2014 ve večerních hodinách, v době 20-23 hod. Průzkum byl zaměřen na zjištění nabídky a obsazenosti parkovacích míst, včetně parkování na komunikacích v oblastech sídlišť.

V lokalitě Opava Kylešovice je 668 vyhrazených odstavných stání, z nichž bylo v době průzkumu 598 obsazeno, což představuje 89,5%. Mimo vyhrazená stání bylo zjištěno 229 vozidel. V lokalitě bylo zjištěno 16 garáží. V roce 2014 bydlelo na sídlišti cca 3400 obyvatel, což představuje 247 vozidel na 1000 obyvatel. Vysoký podíl vytížení vyznačených stání a velký počet vozidel mimo vyznačená stání ukazuje na deficit parkovací kapacity v lokalitě 17. listopadu i Liptovská. Výsledky jsou uvedeny na Obrázku 3.

**Obrázek 3:** Nabídka a poptávka odstavování vozidel rezidentů Opava Kylešovice



Zdroj: Plán udržitelné městské mobility Opava, 2015

**Socioekonomická analýza sídliště Kylešovice v Opavě** vznikla jako analytický materiál pro Integrovaný plán rozvoje měst (oblast bydlení), který v roce 2008 zpracovával Magistrát města Opava. Cílem studie bylo shromáždit podkladové materiály a vyhodnotit současný stav sociálního a fyzického prostředí na sídlišti Opava – Kylešovice. Analýza byla uskutečněna v březnu 2008 zpracovatelem SPF Group, v.o.s.

## **Veřejné projednávání v roce 2015**

V roce 2015 bylo realizováno veřejné projednávání k možnostem revitalizace sídliště Kylešovice. Prioritními oblastmi byly doprava, dětská hřiště, sportoviště a zeleň. Občanům sídliště byly představeny konkrétní návrhy změn v daných prioritách, o kterých bylo v rámci veřejného projednávání hlasováno. Nespokojenost obyvatel se stavem sídliště byla charakterizována konkrétními jevy. Jako nejproblematictější hodnotili občané stav chodníků a nedostatek parkovacích ploch.

Na základě požadavků občanů přítomných na veřejném projednání došlo v roce 2016 v obou částech sídliště k výsadbě zeleně a odstranění keřů, které byly občany vyhodnoceny jako rizikové z hlediska bezpečnosti. V oblasti dopravy byla v roce 2017 zjednosměrněna ulice 17. listopadu s cílem navýšit počet parkovacích míst.

V roce 2016 byly na základě veřejného projednávání také zpracovány návrhy na využití současných dětských hřišť, ze kterých město vychází v plánování jednotlivých etap tohoto projektu (0 etapa – realizace 2015-2018, I. etapa 2019).

### **1.2.1 Dokončené nebo rozestavěné úpravy regenerace některých částí sídliště**

#### **SÍDLIŠTĚ LIPTOVSKÁ**

Sídliště v části Liptovská bylo postupně rekonstruováno a upravováno již od roku 1996.

- ✓ V roce 1999 došlo k vytvoření nových parkovacích míst.
- ✓ V roce 2004 došlo k úpravě části chodníků a vytvoření nových parkovacích stání na ulici Jasná.
- ✓ V roce 2006 vznikla nová parkovací stání na ulici Bílovecká.
- ✓ Od roku 2013 je na sídlišti postupně vysazována zeleň.

#### **Komunitní centrum Liptovská**

V roce 2014 bylo zrekonstruováno komunitní centrum. Cílem projektu bylo především nabídnout osobám s psychickým, zdravotním, mentálním či kombinovaným onemocněním, vhodné prostory pro poskytování návazných sociálních služeb. Jedná se zejména o sociální rehabilitaci, sociálně terapeutické dílny a chráněnou kavárnu. V rámci projektu byly řešeny stavební úpravy objektu, konkrétně se jednalo o nové dispoziční řešení stavby související s potřebami a standardy poskytovaných sociálních služeb a zázemím pro personál včetně kompletního bezbariérového řešení objektu. Součástí komunitního centra jsou venkovní dětské hřiště a hřiště s fitness prvky pro aktivní občany, které jsou veřejnosti volně přístupná.

#### **SÍDLIŠTĚ 17. LISTOPADU**

- ✓ V roce 2012 byla vybudována nová cyklostezka podél ulice Bílovecká, která sousedí se sídlištěm 17. listopadu.
- ✓ V oblasti dopravy byla v roce 2017 zjednosměrněna ulice 17. listopadu.

### **Realizace dětských hřišť v roce 2017**

Na základě veřejného projednávání v roce 2015 byla oblast realizace nových dětských hřišť definována jako jedno z témat, kterému je potřeba věnovat pozornost. Cílem jsou zejména rozšíření nabídky sportovního vyžití, zpřístupnění sportovních objektů obyvatelům sídliště, rozvoj sportu a zdravého způsobu života. V rámci této aktivity byly v roce 2017 vybudovány či rekonstruovány následující objekty.

#### **Dětské hřiště I**

Jednalo se o stavební úpravy stávající asfaltové plochy s pískovištěm a cihelnou zídou nacházející se mezi ulicemi Gudrichova, 17. listopadu a Bílovecká. Zpevněná plocha měla povrch z asfaltového betonu a byla v nevyhovujícím stavu. Pískoviště je vyhovující a bylo zachováno bez dotčení, veřejné osvětlení plochy bylo také zachováno.

Nové dětské hřiště je umístěno na ploše původního hřiště. Dětské hřiště bylo vybaveno novým jednotným mobiliářem – dětskými hracími prvky – zvířátka na pružině, lavičkami, košem, plakátovací plochou. Materiálové řešení je založeno na kombinaci betonové dlažby kolem pískoviště a protipádové dlažby ze žlutého pryžového granulátu s lemovací obrubou. Plocha pod zrušeným asfaltovým hřištěm (mimo plochu nového hřiště) byla dosypána zeminou a zatravněna tak, aby plynule navazovala na stávající terén. Hřiště je koncipováno jako prostor pro děti ve věku 3-10 let.

Prostranství dětského hřiště se rozkládá v jedné výškové úrovni, plocha je bezbariérově přístupná po stávajících chodnících. Zdrojem financování byl rozpočet města.

<b>Dokončení fyzické realizace</b>	08/2017
<b>Stávající zpevněná plocha</b>	220 m <sup>2</sup>
<b>Nové zpevněné plochy</b>	125 m <sup>2</sup> (dětské hřiště)

**Obrázek 4:** Původní plocha dětského hřiště a nové dětské hřiště – sídliště 17. listopadu



Zdroj: Statutární město Opava, 2016, 2017



## Dětské hřiště II

Jednalo se o stavební úpravy stávající plochy s pískovištěm a cihelnou zídou s ochrannou konstrukcí tvořenou ocelovými sloupy s pletivem v linii chodníku. Plocha se nachází ve vnitrobloku mezi ulicemi 17. listopadu a Bíloveckou. Zpevněná plocha měla povrch z asfaltového betonu a byla v nevyhovujícím stavu, jednalo se o nefunkční plochu bez využití. Pískoviště je vyhovující a bylo zachováno bez dotčení. Veřejné osvětlení plochy bylo zachováno.

Nové dětské hřiště je umístěno na ploše původního hřiště. Tvarové řešení a umístění nových zpevněných ploch vychází z umístění stávajícího pískoviště. Dětské hřiště je vybaveno novým jednotným mobiliářem (dětské hrací prvky – věžička se skluzavkou, houpačka, lavičky, koš, plakátovací plocha). Materiálové řešení je založeno na kombinaci betonové dlažby kolem pískoviště a protipádové dlažby z pryžového granulátu v okrovém odstínu s lemovací obrubou. Hřiště je koncipováno jako prostor pro děti ve věku 3-10 let.

Dětské hřiště je bezbariérově přístupné, parcela se nachází na rovinatém území. Stávající přístupy zůstávají zachovány. Zdrojem financování byl rozpočet města.

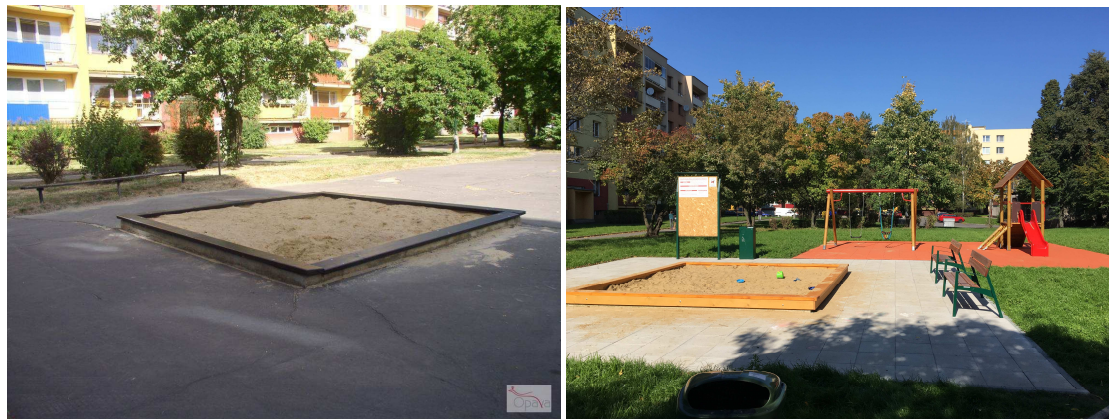
**Ukončení fyzické realizace** 08/2017

**Stávající zpevněná plocha** 589 m<sup>2</sup>

**Nové zpevněné plochy (dětské hř.)** 169 m<sup>2</sup>

**Nové zpevněné plochy (chodníky)** 84 m<sup>2</sup>

**Obrázek 5:** Původní plocha dětského hřiště a nové dětské hřiště – 17. listopadu



Zdroj: Statutární město Opava, 2016, 2017

## Workout hřiště

Jednalo se o plochu s cihelnou zídou nacházející se ve vnitrobloku mezi ulicemi 17. listopadu a Gudrichovou ul. Plocha byla vymezena travnatou plochou se vzrostlou zelení a chodníkem. Zpevněná plocha měla povrch z asfaltového betonu a byla v nevyhovujícím stavu.

Kompoziční řešení a umístění plochy workout hřiště vycházelo ze stávajícího stavu. Nové hřiště a zpevněná plocha před hřištěm je umístěna na ploše původního hřiště. Přístupový chodník z menší

části zasáhl do travnaté plochy. Plocha je vybavena novým jednotným mobiliářem (lavička bez opěradla, stojan na kola, odpadkový koš, plakátovací plocha). Workout hřiště je vybaveno cvičební sestavou se žebříky, hrazdou, bradly, závěsy pro kruhy. Povrch je proveden z pryžového granulátu – protipádové dlažby v oranžovém odstínu. Vzhledem k dobrému stavu betonové desky na původním hřišti se ponechá část o rozměru 14 x 16 m z jižní strany workout hřiště. Zabrání se tak nadměrnému opotřebení nově zřízených travnatých ploch cvičenci.

Workout hřiště s novými chodníky je bezbariérově přístupné, parcela se nachází na rovinatém území. Stávající přístupy zůstávají zachovány. Zdrojem financování byl rozpočet města.

<b>Ukončení fyzické realizace</b>	09/2017
<b>Stávající zpevněná plocha</b>	522,20 m <sup>2</sup>
<b>Nové zpevněné plochy (workout hř.)</b>	89,25 m <sup>2</sup>
<b>Nové zpevněné plochy komunikací</b>	33,00 m <sup>2</sup>

U vchodů do bytových domů u workout hřiště bylo v rámci úprav odstraněno 6 ks zrezivělých sušáků na prádlo a byl upraven terén.

**Obrázek 6:** Původní plocha dětského hřiště a nové workout hřiště – 17. listopadu



Zdroj: Statutární město Opava, 2015, 2017

### **Veřejné osvětlení obslužného chodníku**

V září roku 2017 bylo zřízeno veřejné osvětlení, které chybělo na stávajících plochách nacházejících se ve vnitrobloku na sídlišti v Opavě Kylešovicích mezi ulicemi 17. listopadu a Gudrichova. Plochy s chodníky, které slouží jako přístup k bloku domů na ulici 17. listopadu č. o. 12-22 byly bez veřejného osvětlení (dále jen „VO“). Pozemek, na němž se VO doplňovalo je v severní části vymezen stávajícím chodníkem a oplocením zahrady mateřské školy. Sousední plochy v této části nejsou využitelné z důvodu existence inženýrských sítí a jejich ochranným pásmem, řešená plocha je však mimo ochranná pásma stávajících IS.

Veřejné osvětlení bylo doplněno o 5 ks nových svítidel. Byla navržena svítidla určená pro osvětlení parků, náměstí, cestiček a komunikací nižších tříd. Svítidla nyní slouží k nasvícení prostranství okolo vstupů do bytových domů a workout hřiště. Zdrojem financování byl rozpočet města.

### **Plánovaná realizace multifunkčního hřiště v roce 2018**

Nedostatek dětských hřišť byl jedním z hlavních témat veřejného projednání k regeneraci sídliště Kylešovice jak v roce 2015, tak i 2017 a z tohoto důvodu je třeba tomuto tématu věnovat nadále pozornost. Cílem je zejména rozšíření nabídky sportovního vyžití, zpřístupnění sportovních objektů obyvatelům sídliště, rozvoj sportu a zdravého způsobu života. V rámci této aktivity je plánováno v roce 2018 zrealizovat objekt Multifunkčního hřiště II v lokalitě 17.lisotpadu.

#### **Multifunkční hřiště – 17. listopadu**

Jedná se o stávající plochu s pískovištěm a cihelnou zídou nacházející se mezi ulicemi 17. listopadu a Bíloveckou (viz Obrázek 7). Plocha je omezena travnatou plochou se vzrostlou zelení a chodníky. Zpevněná plocha má povrch z asfaltového betonu a je v nevyhovujícím stavu. V ploše se nacházejí dva ocelové sloupky. Pískoviště je vyhovující a bude zachováno bez dotčení. Veřejné osvětlení plochy kolem multifunkčního hřiště bude doplněno o 2 svítidla.

Nové multifunkční hřiště bude umístěno na ploše původního hřiště a z menší části na travnaté ploše. Tvarové řešení a umístění nových zpevněných ploch vychází z umístění stávajícího pískoviště, které zůstane zachováno. Hřiště je navrženo v celoplošném propustném provedení. Finální povrchová úprava multifunkčního hřiště je navržena z pryžového probarveného granulátu. Kolem pískoviště bude plocha provedena z betonové dlažby na propustných podkladních vrstvách.

Multifunkční hřiště bude vybaveno herními sloupky a oploceno. Plocha bude vybavena novým jednotným mobiliářem (lavička s opěradlem, dvě lavičky bez opěradla, dva stojany na kola, odpadkový koš a plakátovací plocha). Účelově bude hřiště sloužit na nohejbal a volejbal.

Navrhované řešení je v souladu s platnou územně plánovací dokumentací města. Funkční využití území se nemění. Pískoviště a multifunkční hřiště s novými chodníky je bezbariérově přístupné, parcela se nachází na rovinatém území. Stávající přístupy zůstávají zachovány.

Pro navrhované úpravy bylo vydáno stavební povolení a k dispozici je projektová dokumentace pro provádění stavby.

<b>Předpokládaná lhůta výstavby</b>	09/2018 – 10/2018
<b>Zprovoznění stavby</b>	10/2018
<b>Stávající zpevněná plocha</b>	563 m <sup>2</sup>
<b>Nové zpevněné plochy (multifunkční hřiště)</b>	333 m <sup>2</sup>
<b>Nové zpevněné plochy komunikací</b>	89 m <sup>2</sup>
<b>Nové zpevněné plochy (okolo pískoviště)</b>	62,50 m <sup>2</sup>

**Obrázek 7:** Původní plocha dětského hřiště



Zdroj: Fotodokumentace SMO

### **1.3 Výsledky veřejného projednání s obyvateli sídliště, připomínky a náměty občanů, seznámení obyvatel se záměrem**

Veřejné setkání zástupců statutárního města Opava s občany za účelem projednání záměru regenerace sídliště v Opavě – Kylešovicích proběhlo 12. 10. 2017. Setkání se zúčastnili náměstek primátora, vedoucí odboru přípravy a realizace investic, hlavní architekt města a další představitelé z odboru dopravy, životního prostředí a rozvoje města. Na základě mapových podkladů byly hlavním architektem města Opava prezentovány návrhy jednotlivých úprav v rozdělení do čtyř etap.

Veřejné setkání se uskutečnilo v lokalitě sídliště Kylešovice a to v budově Základní školy Opava – Kylešovice. Veřejnost byla na projednání pozvána prostřednictvím zpravodaje Hláska (měsíčník vydávaný Magistrátem města Opavy, který je distribuován do poštovní schránky každé domácnosti v Opavě), na webových stránkách statutárního města Opava a Zdravého města Opava. Obyvatelé a veřejnost sídliště Kylešovice byli na veřejné projednání pozváni i prostřednictvím letáků, které byly vylepeny v jednotlivých vchodech panelové zástavby a na místních plakátovacích plochách.

Účastníci veřejného projednání diskutovali s představiteli města na daná témata. Na veřejném projednání byly k dispozici mapové podklady, kde zástupci veřejnosti zakreslovali konkrétní problémové oblasti a požadavky:

- Přemístění laviček u dětské hřiště Liptovská. – Přesun realizován již 16.10.2017 Technickými službami Opava s.r.o.
- Nová parkovací místa. – Bude projekčně prověřeno v rámci III. etapy tohoto projektu.
- Doplnění veřejného osvětlení u zastávky Bílovecká. – Bude řešeno v rámci jednotlivých etap tohoto projektu.
- Poškozený povrch komunikací (vozovky, chodníky). – Bude řešeno v rámci jednotlivých etap tohoto projektu.
- Zeleň – odstranění bříz, doplnění zeleně, ořez stromů. – Navrhované úpravy jsou řešeny průběžně odborem životního prostředí Magistrátu města Opavy.

- Odstranění sušáků na prádlo a klepáčů. – K jejich odstranění dojde v rámci jednotlivých etap tohoto projektu.
- Doplnění mobiliáře – lavičky. – Mobiliář je průběžně doplňován, bude řešeno i v rámci jednotlivých etap tohoto projektu.
- Kontejnerová stání. – V rámci dotačního projektu se s těmito úpravami nepočítá.
- Herní prvky pro starší děti 8-14 let – V rámci jednotlivých etap tohoto projektu budou řešeny multifunkční hřiště, která jsou vhodná pro děti staršího věku.

Z veřejného projednání vyplynulo, že obyvatelé lokality pociťují jako největší problém sídliště sníženou bezpečnost způsobenou špatným technickým stavem peších komunikací. Dalším významným problémem je nedostatek parkovacích míst. Občané se vyjadřovali také k zeleni a přemísťování či rušení stávajícího mobiliáře a nedostatku herních ploch pro starší děti ve věku 8-14 let.

Obyvatelé města byly se záměrem regenerace sídliště Kylešovice **seznámení také prostřednictvím veřejných sdělovacích prostředků, tj. měsíčníku Hláska**, který je vydáván Magistrátem města Opava a rozesílán do schránek všech domácností v Opavě.

Tiskovým oddělením Magistrátu města Opavy byla ohledně záměru regenerace sídliště Kylešovice vydána tisková zpráva. Záměr regenerace je dále veřejnosti prezentován na webových stránkách [www.zdravemestoopava.cz](http://www.zdravemestoopava.cz), které jsou pravidelně aktualizovány.

#### 1.4 Vývoj věkové a sociální skladby obyvatel v sídlišti

Pro většinu analýz je možné využít území tzv. základních sídelních jednotek. Sídliště Kylešovice je tvořeno dvěma částmi, z nichž severní část (sídliště 17. listopadu) zhruba odpovídá územnímu vymezení ZSJ Bílovecká. Jižní část sídliště oddělená ulicí Na Pomezí, je součástí ZSJ Pod Hlavní, která je však velmi rozsáhlá a není možno tuto ZSJ využít pro statistickou analýzu. Jižní část sídliště kolem ulice Liptovská sloužila především pro bydlení horníků pracujících v Ostravě. Oba celky jsou obývány k 1. 4. 2018 celkem 3416 obyvateli (viz Tabulka 2) žijícími v panelových domech z let 1961 – 1990.

Pro referenční hodnoty jsou využity zejména údaje z ohlašovny evidence obyvatel SMO z dubna roku 2018 a údaje ze SLBD 2011. Samostatně hodnotíme ZSJ Bílovecká, kde je soustředěna zhruba polovina obyvatelstva panelových domů katastrálního území Kylešovice.

Na sídlišti mírně převažuje zastoupení žen, hustota zalidnění představuje třiceti násobek průměrné hodnoty za celou Opavu. Sídliště Kylešovice patří rozlohou mezi druhé největší sídliště v Opavě, rozkládá se zhruba na 2 km<sup>2</sup>.

**Tabulka 2:** Základní charakteristiky obyvatelstva v roce 2018

Území	Rozloha (ha)	Počet obyvatel				Hustota zalidnění (ob./ha)
		celkem	v panelových domech	muži	ženy	
Sídliště Kylešovice	19	3 416	2 908	1 605	1 811	180
KÚ Kylešovice	1 098	7 549	2 908	3 635	3 914	7
<b>Opava</b>	<b>9 061</b>	<b>55 124</b>	<b>17 356</b>	<b>26 030</b>	<b>29 094</b>	<b>6</b>

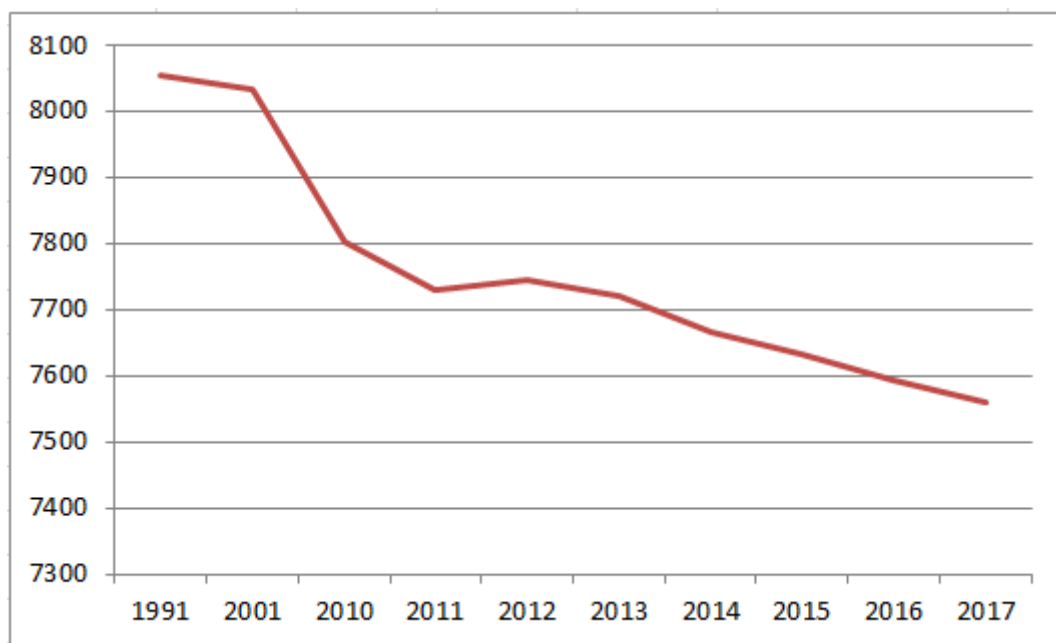
Zdroj: Evidence obyvatelstva SMO, 04/2018



Vyšší či nižší tempo migračních a přirozených úbytků je dáno na prvním místě věkovou strukturou domácností (viz kapitola 1.4.1). Nižší populační úbytky za poslední období jsou dány mladší věkovou strukturou obyvatelstva sídliště Kylešovice. Vývoj počtu obyvatel v různých územních jednotkách podává Tabulka 3.

V období mezi lety 1991 až 2017 lze zachytit populační vývoj na datech za katastrální území Opava – Kylešovice jako celku, jehož významnou část představuje sídlištní zástavba. Obrázek 8 ukazuje stabilní pokles této části města ve všech sledovaných letech s výjimkou mírného nárůstu v letech 2012. Populační úbytek koresponduje s demografickými trendy Opavy, ale i ostatních českých měst v posledních letech.

**Obrázek 8:** Vývoj počtu obyvatelstva v katastrálním území Opava – Kylešovice v letech 1991 - 2017



Zdroj: Evidence obyvatelstva města Opavy

Z Tabulky 3 je zřejmé, že v případě porovnání hodnot za sídlištní zástavbu vykazují obě části kylešovského sídliště výrazné populační úbytky v roce 2011 oproti roku 2001, které převyšují průměrná čísla za Opavu jako celek. V roce 2018 v porovnání s rokem 2011 vykazuje sídliště velice podobné hodnoty. Je velmi pravděpodobné, že populační úbytky budou v blízké budoucnosti umocněny jak migrační složkou, tak přirozenou měnou. Předpokládá se, že bude docházet ke zvýšenému odlivu mladých dospělých a tím ke zmenšování velikosti domácností. Narůstat budou pozvolna i charakteristiky úmrtnosti, neboť populace bude v příštích letech výrazněji stárnout.

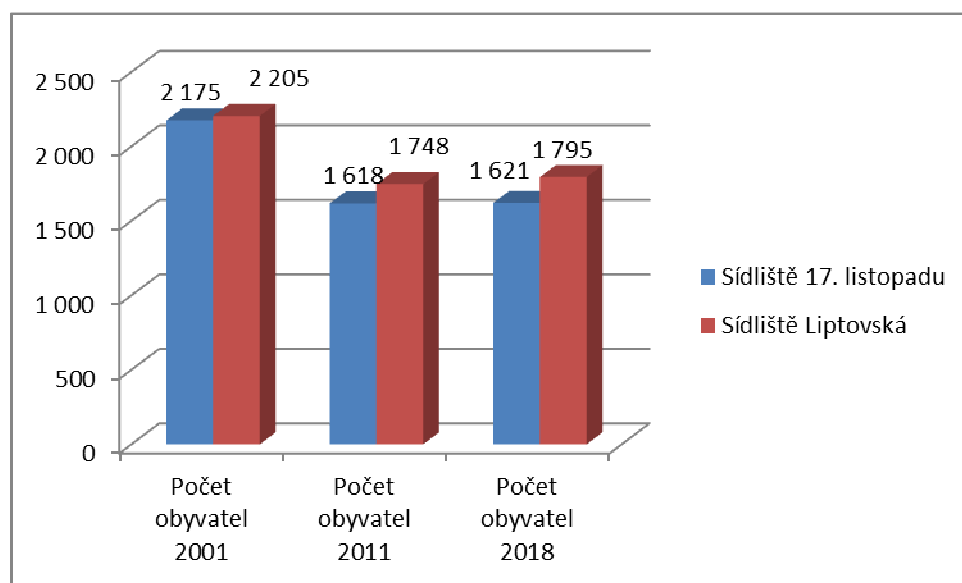
**Tabulka 3:** Vývoj počtu obyvatel sídliště Opava – Kylešovice

Území	Počet obyvatel 2001	Počet obyvatel 2011	Počet obyvatel 2018
Sídliště 17. listopadu	2 175	1 618	1 621
Sídliště Liptovská	2 205	1 748	1 795
Sídliště Kylešovice	4 380	3 366	3 416
KÚ Kylešovice	8 032	7 729	7 549
<b>Opava</b>	<b>61 382</b>	<b>58 351</b>	<b>55 124</b>

Zdroj: SLBD 2001, 2011, Evidence obyvatelstva města Opavy 04/2018

Prostředí sídliště je diferencováno do jednotlivých částí, které vznikaly v přibližně stejném období na přelomu 70. a 80. let 20. století a mají proto podobný populační vývoj. V obou částech sídliště dochází k úbytku počtu obyvatel, který je ale do značné míry výsledkem přirozeného procesu kvótního cyklu rezidenční lokality a souvisí se stárnutím obyvatel a zmenšováním velikosti domácností žijících na sídlišti.

**Obrázek 9:** Vývoj v počtu obyvatel na sídlišti Kylešovice v letech 2001, 2011 a 2018



Zdroj: SLBD 2001, 2011, Evidence obyvatelstva města Opavy 04/2018

#### 1.4.1 Věkové složení obyvatelstva

Za zásadní statistiku ovlivňující demografický charakter území sídliště lze považovat strukturu obyvatelstva podle věku. Relativně stabilní populace sídlišť se ve většině českých měst vyvíjí především demografickým stárnutím a migrační složka přírůstku/úbytku obyvatelstva ovlivňuje složení obyvatelstva až na druhém místě. Sledováním vývoje věkového složení můžeme relativně přesně odhadnout i další charakteristiky obyvatelstva, které jsou navázány na jednotlivá období životního cyklu – např. počet ekonomicky aktivních a neaktivních obyvatel, podíl lidí důchodového

věku i pravděpodobné složení vzdělanosti obyvatelstva. Analýza věkové struktury je považována za zásadní.

**Tabulka 4:** Věková struktura obyvatel sídliště Opava-Kylešovice v roce 2011

Území	Počet obyvatel ve věku			Podíl obyvatel v %		
	0-14	15-64	65 +	0-14	15-64	65 +
Sídliště 17. listopadu	203	1 297	150	12	79	9
Sídliště Liptovská	214	1 356	178	12	78	10
KÚ Kylešovice	1 128	5 560	885	15	73	12
<b>Opava</b>	<b>8 117</b>	<b>40 895</b>	<b>9 121</b>	<b>14</b>	<b>70</b>	<b>16</b>

Zdroj: SLBD 2011

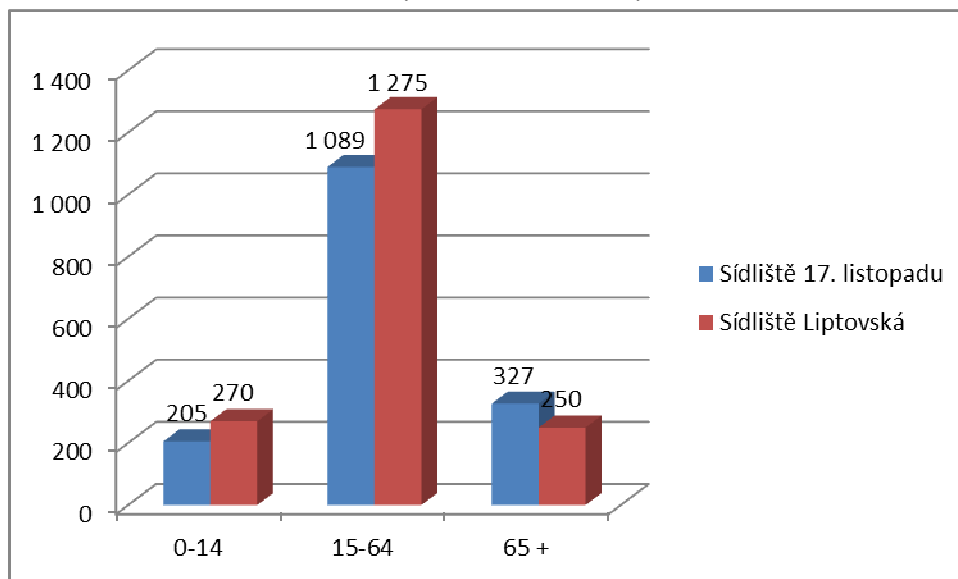
Jelikož vznikalo sídliště 17. listopadu téměř souběžně se sídlištěm Liptovská, jsou věkové struktury velice podobné – viz Obrázek 9. Charakteristická je, stejně jako u všech českých sídlišť, dvougenerační struktura domácností tvořená rodiči a dětmi z období osídlování sídliště. Hlavní věková skupina obyvatel je v produktivním věku. V budoucnu, kdy se nejvíce zastoupená věková kategorie dostane do důchodového věku, bude struktura sídliště výrazně odlišná. Nelze tvrdit, že je koncentrace staršího obyvatelstva rizikem nebo znakem neuspokojivého demografického vývoje. Stárnutí populace však přináší do území řadu nových podmínek, které kladou zvýšené nároky na sociální a zdravotní služby, kvalitu fyzického prostředí a ovlivňují i ekonomické charakteristiky a kupní sílu lokální populace.

**Tabulka 5:** Věková struktura obyvatel sídliště Opava-Kylešovice v roce 2018

Území	Podíl obyvatel ve věku			Podíl obyvatel v %		
	0-14	15-64	65 +	0-14	15-64	65+
Sídliště 17. listopadu	205	1 089	327	13	67	20
Sídliště Liptovská	270	1 275	250	15	71	14
KÚ Kylešovice	1 137	5 030	1 382	15	67	18
<b>Opava</b>	<b>8 222</b>	<b>35 386</b>	<b>11 516</b>	<b>15</b>	<b>64</b>	<b>21</b>

Zdroj: Evidence obyvatelstva SMO, 04/2018

**Obrázek 10:** Věková struktura obyvatelstva sídliště Kylešovice v roce 2018



**Zdroj:** Evidence obyvatelstva města Opavy, 04/2018

Obě části kylešovského sídliště patří ke střední generaci českých sídlišť. V produktivním věku se nachází 70% obyvatelstva sledovaného území. Zastoupení postproduktivní složky populace každým rokem narůstá, a to v podstatně rychlejším tempu než u města Opavy jako referenčním rámci. Obě části sídliště vznikaly ve stejném období a mají velmi podobné věkové složení obyvatelstva, jak lze usuzovat z tabulek 4 a 5.

Demografická charakteristika sídliště Opava – Kylešovice je ovlivněná dobou výstavby a politikou přidělování bytů v socialistickém státě především mladým rodinám. Sídliště patří v současnosti mezi nejmladší části města, což ovlivňuje především mladou věkovou strukturu obyvatelstva. U mladší generace očekáváme částečný odliv mladých dospělých, kteří budou poptávat bydlení rodinného typu v jiných částech města nebo zcela mimo Opavu.

### 1.4.2 Vzdělanostní složení obyvatel

Hodnoty vzdělanostní struktury jsou do značné míry ovlivněny věkovou strukturou populace. Charakteristiky vývoje vzdělanostní struktury porovnáváme s posledními dvěma sčítáními lidu, výsledky jsou v Tabulce. Aktuálnější data nejsou k dispozici.

**Tabulka 6:** Zastoupení a vývoj vzdělanostních kategorií obyvatelstva staršího 15 let v urbanistických obvodech sídliště Kylešovice v letech 2001 a 2011

Rok 2001	Počet obyvatel s dosaženým vzděláním				Podíl obyvatel s dosaženým vzděláním			
	základní	učňovské	s maturitou	VŠ	základní	učňovské	s maturitou	VŠ
ZSJ Pod Hlavní	799	1411	994	270	22,76	40,20	28,32	7,69
ZSJ Bílovecká	387	671	643	217	19,99	34,66	33,21	11,21
KÚ Kylešovice	1377	2473	2044	725	20,60	36,99	30,57	10,84
<b>Opava</b>	<b>11240</b>	<b>18370</b>	<b>15360</b>	<b>5494</b>	<b>21,98</b>	<b>35,92</b>	<b>30,04</b>	<b>10,74</b>

Rok 2011	Počet obyvatel s dosaženým vzděláním				Podíl obyvatel s dosaženým vzděláním			
	základní	učňovské	s maturitou	VŠ	základní	učňovské	s maturitou	VŠ
ZSJ Pod Hlavní	548	1287	1103	446	12,99	30,50	26,13	10,57
ZSJ Bílovecká	213	469	459	249	12,89	28,37	27,77	15,06
KÚ Kylešovice	939	2098	2082	1059	12,00	28,00	28,00	14,00
<b>Opava</b>	<b>8323</b>	<b>16090</b>	<b>15764</b>	<b>7114</b>	<b>16,57</b>	<b>32,03</b>	<b>31,38</b>	<b>14,16</b>

Změna 2001 – 2011	Počet obyvatel s dosaženým vzděláním				Podíl obyvatel s dosaženým vzděláním			
	základní	učňovské	s maturitou	VŠ	základní	učňovské	s maturitou	VŠ
ZSJ Pod Hlavní	-251	-124	109	176	-9,77	-9,7	-2,19	2,88
ZSJ Bílovecká	-174	-202	-184	32	-7,1	-6,29	-5,44	3,85
KÚ Kylešovice	-438	-375	38	334	-8,6	-8,99	-2,57	3,16
<b>Opava</b>	<b>-2917</b>	<b>-2280</b>	<b>404</b>	<b>1620</b>	<b>-5,41</b>	<b>-3,89</b>	<b>1,34</b>	<b>3,42</b>

Zdroj: SLBD 2001 a 2011

Ze srovnání obou sčítání lidu 2001 a 2011 je zřejmé, že sídliště Kylešovice má téměř stejné zastoupení osob s učňovským a dokončeným maturitním vzděláním. Je viditelný zvyšující se trend obyvatel s vysokoškolským vzděláním, naopak osob se základním vzděláním výrazně ubylo.



### 1.4.3 Ekonomická aktivita

Sídliště Kylešovice má rezidenční funkci a je integrální součástí města Opavy. Vyšší hodnoty ekonomicky aktivního obyvatelstva vykazují všechny části sídliště i katastrální území Kylešovice jako celek. Hodnoty ekonomicky aktivního obyvatelstva lze v české statistice zjistit pouze v desetiletých periodách sčítání lidu. Poslední publikované údaje jsou k dispozici v podrobnosti základních sídelních jednotek ze SLBD 2011. Údaje pro jednotlivé části sídliště, katastrální území Kylešovic a Opavu jako referenčního rámce jsou uvedeny v Tabulce 8.

**Tabulka 7:** Charakteristiky ekonomicky aktivního obyvatelstva v Opavě – Kylešovicích v roce 2011

Území	Počet ekonomicky aktivních		Podíl EA (v %)		Změna absolutně	Změna relativně
	2001	2011	2001	2011		
ZSJ Bílovecká (17. listop.)	1372	964	61,8	58,32	-408	-3,48
KÚ Kylešovice	4427	4013	56,0	52,84	-414	-3,16
<b>Opava</b>	<b>31533</b>	<b>28643</b>	<b>51,4</b>	<b>49,10</b>	<b>-2890</b>	<b>-2,30</b>

Zdroj: SLBD 2001, 2011

Ekonomicky aktivní mají v roce 2011 na sídlišti v Kylešovicích silné zastoupení, které je dáno věkovou strukturou obyvatel sídliště. Sídliště bude čelit nárazovému snížení podílu ekonomicky aktivního obyvatelstva v následujících 10 letech.

### 1.4.4 Nezaměstnanost

Úroveň nezaměstnanosti patří k základním charakteristikám ekonomické struktury obyvatelstva a má zásadní dopady na sociální klima v lokalitě, ve které může podporovat vznik sociálně patologických jevů.

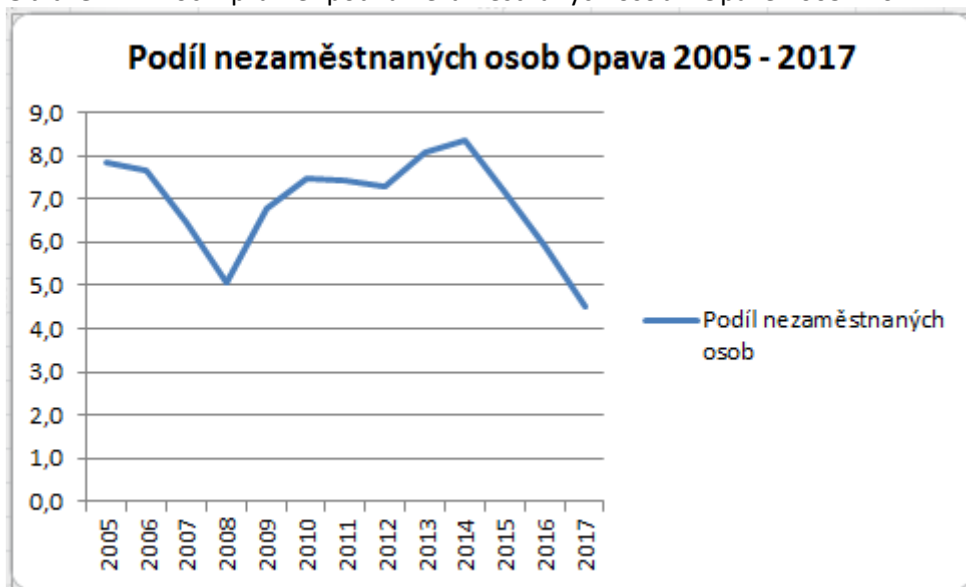
Vývoj nezaměstnanosti ve sledovaném území byl ovlivněn v první řadě obecnými trendy zaměstnanosti v celé České republice (Obrázek 11). Ministerstvo práce a sociálních věcí počínaje lednem 2013 přešlo na nový ukazatel registrované nezaměstnanosti v ČR s názvem Podíl nezaměstnaných osob, který vyjadřuje podíl dosažitelných uchazečů o zaměstnání ve věku 15 – 64 let ze všech obyvatel ve stejném věku. Tento ukazatel nahrazuje míru registrované nezaměstnanosti. Tato data se podařilo získat pouze pro Opavu jako celek, nelze oddělit území sídliště Kylešovice.

V Tabulce 8 jde vidět postupné snižování podílu nezaměstnanosti od roku 2014. Klesající trend je také v počtu dosažitelných uchazečů o zaměstnání ve věku 15 – 64 let. Počet volných míst se v roce 2015 navýšil 3,5 násobně oproti roku 2014, v dalších letech je pomalá rostoucí tendence počtu volných míst.

**Tabulka 8:** Podíl nezaměstnaných osob v Opavě 2014 - 2017

Podíl nezaměstnaných osob v Opavě	Dosažitelní uchazeči 15-64 let	Obyvatelstvo 15-64	Podíl nezam. osob (%)	Volná místa
2014	3555	39442	9,0	215
2015	3009	38937	7,7	718
2016	2298	38370	6,0	648
2017	1632	37698	4,3	655

Zdroj: Integrovaný portál MPSV

**Obrázek 11:** Roční průměr podílu nezaměstnaných osob v Opavě 2005 - 2017

Zdroj: Integrovaný portál MPSV

O sledovaném území jsou k dispozici pouze údaje o nezaměstnanosti ze Sčítání lidu, bytů a domů z roku 2011. Tabulka 9 porovnává nezaměstnanost na sídlišti 17. listopadu s celým katastrálním územím Opava - Kylešovice a Opavou jako celkem v roce 2011.

**Tabulka 9:** Nezaměstnanost v roce 2011

Území	Nezaměstnaní celkem	Podíl nezam. (%)	Nezaměstnaní		Nezaměstnaní hledající první zaměstnání
			Muži	Ženy	
ZSJ Bílovecká (síd. 17. listopadu)	92	6,0	48	44	19
KÚ Kylešovice	356	4,7	168	188	56
<b>Opava</b>	<b>3114</b>	<b>5,3</b>	<b>1649</b>	<b>1465</b>	<b>498</b>

Zdroj: SLBD 2011

Při pohledu na sledované území sídliště v Kylešovicích byla nezaměstnanost v roce 2011 o procento vyšší než v Opavě jako celku.

Nezaměstnaní se vyznačují obecně nižší úrovní vzdělanosti. Vzhledem ke zvyšujícímu se trendu obyvatel s dokončeným maturitním a vysokoškolským vzděláním se bude snižovat také nezaměstnanost.

#### 1.4.5 Kriminalita a bezpečnost

V této kapitole je hodnocena úroveň kriminality na sídlišti Kylešovice pomocí sledování relativního počtu přestupků a trestných činů. Dále bylo využito pocitových map, které byly zpracovány v roce 2016 a ukazují, jaké oblasti sídliště jsou vnímány občany jako nebezpečné.

Největší podíl přestupků spáchaných v Kylešovicích spadá do kategorie dopravních přestupků. V této kapitole jsou však statisticky hodnoceny pouze přestupky proti veřejnému pořádku, vyhlášce města a veřejnému soužití. Tyto přestupky mají vztah ke zde žijícímu obyvatelstvu, u dopravních přestupků není možné získat data za přestupky na území sídliště.

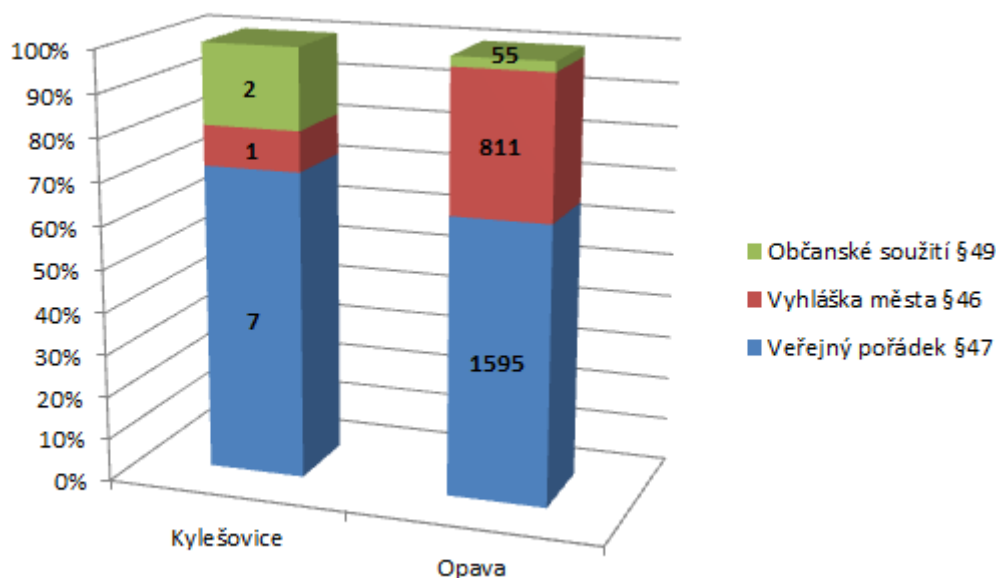
Podle údajů Městské policie Opava bylo na sídlišti Kylešovice spácháno v roce 2015 celkem 27 přestupků, tj. 9 přestupků na 1000 obyvatel. V porovnání s celou Opavou byly Kylešovice v roce 2015 silně podprůměrné, podobně i v roce 2016, kdy se počet přestupků o něco snížil (viz tabulka 10). Téměř shodný podíl sledovaných přestupků připadá v Kylešovicích na přestupky proti vyhlášce města (chov a držení, např. neuvázání psi) a veřejnému pořádku. V Opavě jako celku jednoznačně převažují přestupky proti veřejnému pořádku (největší koncentrace je v centru města – rušení nočního klidu v souvislosti se zábavními podniky, zábory půdy pro stánkový prodej, nepovolené plakáty apod. Struktura přestupků je viditelná na Obrázku 12.

**Tabulka 10:** Počet přestupků proti veřejnému pořádku, vyhlášce města a veřejnému soužití na 1000 obyvatel, sídliště Kylešovice a Opava v roce 2015 a 2016

Přestupkový zákon	Sídliště Kylešovice		Opava	
	2015	2016	2015	2016
Veřejný pořádek §47	5,3	2,3	31,0	27,8
Vyhláška města §46	4,0	0,3	13,8	14,1
Občanské soužití §49	0,0	0,6	0,9	1,0
<b>Celkem</b>	<b>9,3</b>	<b>3,2</b>	<b>45,7</b>	<b>42,9</b>

Zdroj: Městská policie Opava. Poznámka: Počet obyvatel k 31. 12. 2016.

**Obrázek 12:** Struktura přestupků proti veřejnému pořádku, vyhlášce města a veřejnému soužití, sídliště Kylešovice a Opava v roce 2016



Zdroj: Městská policie Opava

Počet trestných činů spáchaných na území sídliště Kylešovice dosáhl v roce 2016 hodnoty 46, což znamená 15,3 trestných činů v přepočtu na 1000 obyvatel (viz Tabulka 11). Většina trestných činů připadá na majetkové trestné činy. Počet trestných činů na 1000 obyvatel je na sídlišti Kylešovice v porovnání s celou Opavou 1,5 krát nižší.

**Tabulka 11:** Počet trestných činů, sídliště Kylešovice a Opava v roce 2015 a 2016

Území	Absolutně		na 1000 obyvatel	
	2015	2016	2015	2016
Sídliště Kylešovice	47	46	15,6	15,3
Opava	1542	1294	26,9	22,5

Zdroj: Policie ČR, obvodní oddělení Opava

Obyvatelé sídliště Kylešovice označili v okolí svého bydliště několik míst, která vnímají jako nebezpečná a kterým se vyhýbají. Obecně lze odlišit několik druhů takových míst: okolí hospod, heren a barů, okolí nákupních center, parky a hřiště, okolí viaduktu a železniční tratě, boční ulice na sídlišti. V okolí hospod, restaurací, heren a barů vadí obyvatelům nejvíce přítomnost opilých lidí a mládeže, kteří se v některých případech chovají agresivně, způsobují hluk a nepořádek. Lidé tato místa obcházejí zejména ve večerních a nočních hodinách. Poblíž nákupních center se vyskytují bezdomovci, kvůli kterým se občané také necítí bezpečně. V důsledku shromažďování hlučné mládeže a přítomnosti bezdomovců jsou negativně vnímána také některá hřiště a parčíky. Vedle toho patří k obávaným místům v blízkosti sídliště okolí železniční tratě, a to zejména kvůli špatnému osvětlení.

## **Pocitová mapa sídliště**

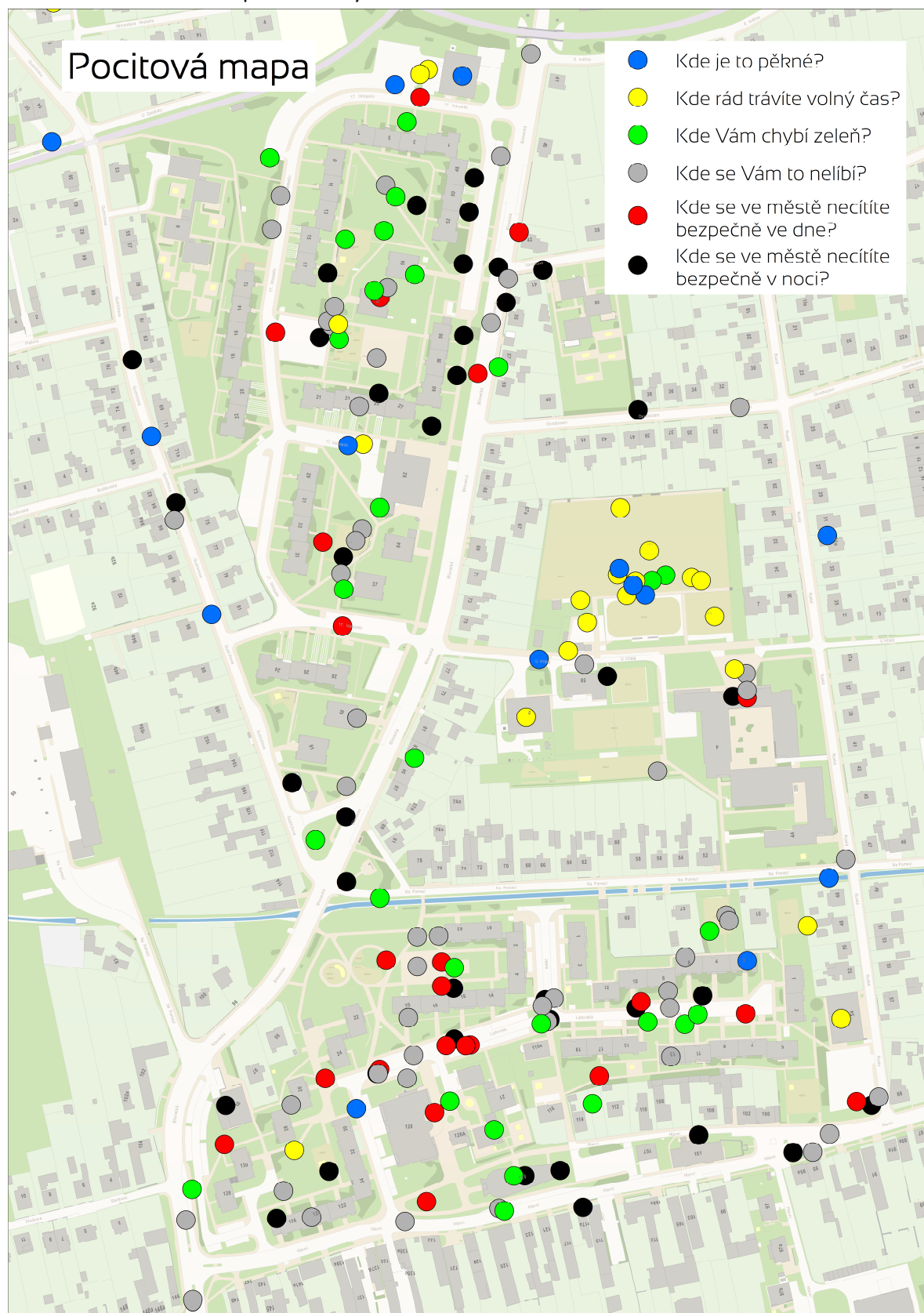
Tvorba pocitové mapy v Opavě probíhala v rámci akce Fórum Zdravého města (dále jen „FZM“) dne 24. 10. 2016, kterého se zúčastnilo přibližně 50 obyvatel města. Účastníci do mapy podle svých pocitů přiřazovali místům vlastnosti týkající se kvality života ve městě. Sběr dat probíhal i po skončení FZM formou online mapování. Do hlasování na webu se zapojilo 920 občanů. Na workshopu měli hosté k dispozici mapu města a jeho okolí, která sloužila jako podklad pro tvorbu pocitové mapy. Na mapu zapojení účastníci označovali pocity vztahující se k určitému místu pomocí špendlíků šesti různých barev. Tím, že účastníci využívali při práci špendlíky, zaznačili v mapě vždy bod, kterému byl přiřazen určitý pocit. Výsledná mapa je na Obrázku 13.

V pocitové mapě sídliště Opava – Kylešovice jde vidět, která místa se občanům na sídlišti líbí, kde rádi tráví volný čas a také, která místa na sídlišti se občanům jeví jako nebezpečná nebo se jim nelíbí. Z pocitové mapy také zjistíme, kde by obyvatelé chtěli více zeleně.

Téměř všechny asfaltové plochy sídliště, na kterých město plánuje vybudovat nová multifunkční hřiště, občané označili jako místa, která se jim nelíbí. Jedná se většinou o plochy s popraskaným asfaltem, které potřebují obnovit. Vybudováním nových hřišť snad vzroste zájem trávit volný čas i ve vnitrobloku sídliště. V porovnání s místy, která se občanům líbí, je na sídlišti velký počet míst, na kterých se občanům nelíbí, vnímají je jako nebezpečná a vyhýbají se jim.

V obecnější rovině se obyvatelé Kylešovic vyhýbají opuštěným a neosvětleným místům. V nočních hodinách se lidé bojí chodit v bočních ulicích a užších prostorech mezi domy, které jsou nepřehledné (např. keře pod balkony).

**Obrázek 13:** Pocitová mapa sídliště Kylešovice 2016



Zdroj: <http://pocitovamapa.nszm.cz/opava-2016/nahled>

### 1.5 Posouzení stávajícího stavu sídliště z hledisek stavebně technického, funkčně provozního a prostorového

Sídliště Kylešovice se nachází na jižním okraji Opavy ve vzdálenosti přibližně 2 km od městského centra. Z ostatních světových stran panelová zástavba plynule přechází do zástavby rodinných domů. Panelové domy na sídlišti jsou plně integrovány do okolní rezidenční zástavby. Spojení s centrem města zajišťují trolejbusy. Sídliště Kylešovice spolu se zástavbou rodinných domů vytváří kompaktní, ale prostorově částečně oddělený sídelní útvar.

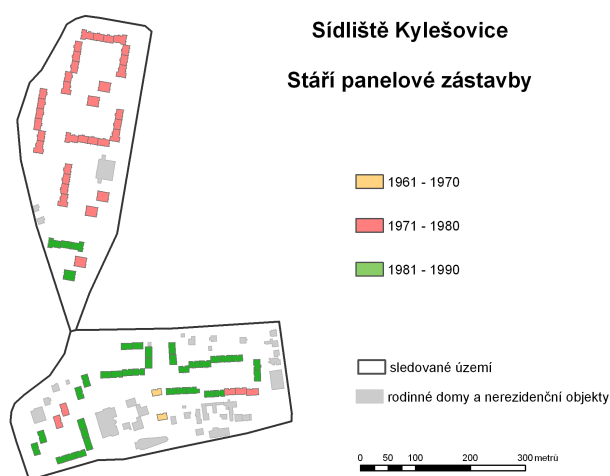
Sídliště tvoří svébytný urbanistický celek ze socialistické výstavby 70. a 80. let (viz Obrázek 14) s velkou kumulací obyvatel různé sociální úrovně, žijících ve 4 až 8 podlažních bytových domech, stejně tak jako v mnoha jiných městech. Tato charakteristika předurčuje celou řadu problémů typických pro toto území. Jedná se o monofunkčnost, anonymitu, chybějící vybavenost, špatnou využitelnost ploch, nedostatek pracovních příležitostí, ale také kulturní a názorovou rozdílnost obyvatel.

Starší panelová zástavba se nachází v severní části sídliště, kde většina domů pochází ze 70. let 20. století. V jižní části sídliště Kylešovice za ulicí Na Pomezí převažuje novější zástavba z 80. let 20. století. V katastrálním území Kylešovice tvoří téměř 6,5 % všech budov bytové domy a 87,5 % budov připadá na rodinné domy. Na sídlišti žije 6 % obyvatel města na 19 ha rozlohy.

Severní část sídliště Kylešovice, která je lemována ulicí 17. listopadu má 28 bytových domů s 522 byty, na ulici Bílovecké je postaveno 11 bytových domů s 214 byty. V této části sídliště žilo v srpnu roku 2017 1641 obyvatel.

V jižní části sídliště na ulici Liptovská bylo vystavěno 27 bytových domů z osmdesátých let s 574 byty, které dříve sloužily především pro bydlení horníků pracujících v Ostravě. Na ulici Hlavní je postaveno ještě 10 bytových domů se 134 byty. Ulice Jasná zahrnuje 4 bytové domy se 70 byty a ulice Na Pomezí 2 bytové domy se 36 byty z let osmdesátých. V této části sídliště žilo v srpnu roku 2017 1749 obyvatel. Celkem je tedy na sídlišti v obou lokalitách 82 bytových domů s 1550 byty.

**Obrázek 14:** Stáří panelových domů na sídlišti Kylešovice



Zdroj: ČSÚ, Registr sčítacích obvodů

## Veřejné prostory

Důležitou složku rezidenčního prostředí tvoří vzhled, kvalita a způsob využití okolního prostředí. Veřejný prostor mezi domy je využíván převážně pro pěší pohyb, rekreaci a odpočinek. Jeho úprava významně zvyšuje kvalitu rezidenčního prostředí a je vizitkou celkového stavu sídliště, jak pro samotné obyvatele, tak pro jeho návštěvníky.

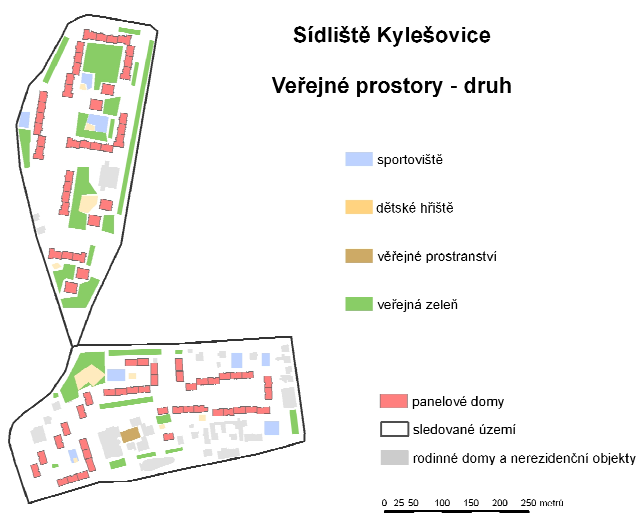
Jak ukazuje Obrázek 15, množství veřejných prostor a zeleně je rozdílné v severní a jižní části sídliště Kylešovice. Kvalita existujících veřejných prostor není vždy dobrá a některé prostory jsou v zanedbaném stavu. Jedním z problémů venkovního prostředí sídlišť je velké množství prostor, které v minulosti plnily určitou funkci, v současné době však ztratily svůj původní význam (tzv. non-places). Typickými příklady jsou zrušená dětská hřiště, rozpadlá posezení, nevyužívané držáky na šňůry a klepadla. Jejich přeměna na účelnější využití může pomoci odstranit jeden z viditelných nedostatků venkovního prostředí sídliště. Nevyužívané držáky na šňůry a klepadla budou postupně odstraňovány vzhledem ke špatnému technickému stavu.

Estetická úroveň míst pro ukládání odpadu a jejich umístění podél frekventovaných komunikací a chodníků je naprosto nevyhovující a bude potřeba této oblasti věnovat pozornost. Kontejnerová stání je nutno vyřešit a umístit tak, aby neobtěžovala obytné prostředí, byla jednoduše přístupná jak pro obyvatele domů, tak pro společnost provádějící svoz odpadu a působila esteticky.

Chodníky pro pěší jsou provedeny jako asfaltové a jsou ve velmi špatném technickém stavu, který značně zhoršuje kvalitu veřejného prostředí – viz Obrázek 16. Veřejné osvětlení tvoří parkové stožáry, které budou doplněny a obnoveny moderními úspornými technologiemi osvětlení veřejného prostoru.

V lokalitě Liptovská je dvoupodlažní objekt občanské vybavenosti s názvem Žabka, kde se nachází pošta, lékárna a několik drobných prodejen. V jeho přímém sousedství nalezneme nově zrekonstruované Komunitní centrum Liptovská a bývalou budovu knihovny, ve které v současné době působí mateřské centrum. V zájmovém území je také střední škola a obchod s potravinami. Na sídlišti 17. listopadu je mateřská škola, obchod s potravinami a sběrný dvůr.

**Obrázek 15:** Veřejné prostory a zeleň na sídlišti v Kylešovicích



Zdroj: Mapové podklady GIS, SMO 2017



**Obrázek 16:** Neudržovaný veřejný prostor sídliště 17. listopadu a Liptovská - Žabka



Foto: Ing. arch. Petr Stanjura

## 1.6 Charakteristika jednotlivých úprav

Projekt vychází z potřeby obyvatel sídliště a rozborů jednotlivých složek urbanistické koncepce v celém sídlišti. Jednotlivé úpravy byly veřejně projednány s obyvateli sídliště.

Návrh úprav na ploše sídliště Kylešovice je zaměřen na revitalizaci ploch pro trávení volného času dětí a mládeže. Z hlediska funkčního využití území dojde nově ke smysluplnému využití klidového vnitrobloku vytvořením multifunkčních hřišť pro aktivní trávení volného času.

Další oblasti revitalizace se týkají především zpevněných ploch, komunikací, veřejného osvětlení a navýšení počtu parkovacích míst. Pozornost bude věnována především rekonstrukci chodníků, které nemohly být z důvodů nedostatku financí města doposud opraveny.

Navrhované úpravy:

### ➤ Občanská vybavenost

#### Multifunkční hřiště

V rámci regenerace sídliště budou rekonstruována stávající hřiště. Jedná se o plochy sloužící pro sportovní aktivity dospělých a mládeže, především pro míčové hry (malá kopaná, volejbal, nohejbal, házená, basketbal). Jsou navrženy na stávajících asfaltobetonových plochách a doplněny vhodným mobiliářem. Od okolních ploch jsou odděleny oplocením, aby neohrožovaly např. dětská hřiště nebo pěší trasy. Budou vybudována 2 multifunkční hřiště v lokalitě 17. listopadu, jedno z nich bude ve středu sídliště a bude se jednat o házenkářské a basketbalové hřiště; druhé multifunkční hřiště bude v severní části sídliště a bude zaměřeno na volejbal a nohejbal. Další multifunkční hřiště se bude nacházet v západní části sídliště v lokalitě Liptovská a bude zaměřeno na házenou, malou kopanou a basketbal.

### ➤ Doprava

#### Komunikace

Sídliště je napojeno na komunikaci II. třídy č. 464 na severní straně (ul. Bílovecká) a dále je vymezeno místními komunikacemi. Oprava povrchů komunikací vedoucích sídlištěm bude provedena na základě projektového ověření dle zjištěného technického stavu.

### Chodníky

Chodníky jsou ve velice špatném stavu, bude zapotřebí likvidace stávajících a vytvoření nových chodníků. Jedná se o chodníky s krytem z litého asfaltu nebo s betonovým krytem. Obnova nebo celková rekonstrukce povrchu bude na základě vyhodnocení technického stavu. Rekonstrukce povrchů stávajících chodníků je plánovaná v rozsahu 13 497,72 m<sup>2</sup>. Úpravy nezahrnují přístupové chodníky ke vchodům do bytových domů.

### Parkování

Parkování je věnována také zvýšená pozornost, protože vozidla často parkují mimo vyznačená stání. Na sídlišti 17. listopadu a Liptovská je záměrem vytvořit nová parkovací stání, počet vytvořených parkovacích míst a nové parkovací plochy budou prověřeny projektově.

#### ➤ **Technická infrastruktura**

### Veřejné osvětlení

Veřejné osvětlení tvoří parkové stožáry, které budou doplněny a obnoveny moderními úspornými technologiemi v osvětlení veřejného prostoru.

### Mobiliář

Okolo multifunkčních hřišť bude doplněn městský mobiliář, tj. lavičky, odpadkové koše, stojany na kola, plakátovací plochy a informační tabule.

## **2 NÁVRHOVÁ ČÁST**

### **2.1 Cíle dle naléhavosti**

Realizace všech záměrů celého projektu regenerace sídliště by měla vést k dosažení hlavního cíle – všestranného zlepšení obytného prostředí na sídlišti tak, aby dobře fungovalo, aby se v něm obyvatelům lépe žilo a aby bylo i nadále atraktivním a přitažlivým místem pro bydlení i odpočinek pro všechny skupiny občanů.

Cíle projektu „Regenerace sídliště Opava – Kylešovice“ jsou:

#### ➤ **Zlepšení celkového vzhledu sídliště a bezpečnosti**

Vytvoření atraktivního veřejného prostoru, doplnění mobiliáře. Značná část sídliště je tvořena původními asfaltovými chodníky, které jsou popraskané a ve velmi špatném stavu. Do budoucna bude zapotřebí také upravit vozovku. Z hlediska bezpečnosti je nutná také obnova veřejného osvětlení.

Hlavní pěší tahy a také přístupy k pobytové ploše jsou řešeny jako bezbariérové, aby byl usnadněn pohyb maminkám s kočárky. Toto bezbariérové řešení je také velmi vhodné pro obyvatele sídliště se sníženou nebo omezenou pohyblivostí.

#### ➤ **Navýšení parkovacích stání**

Na sídlišti se během let v obou lokalitách postupně navyšovala parkovací místa. Nové možnosti parkování budou projektově ověřeny v následujících letech. Nedostatek parkovacích míst je jedním z největších problémů téměř na všech sídlištích.

### ➤ Zlepšení možností trávení volnočasových aktivit

Budování nových multifunkčních dětských hřišť, doplnění mobiliáře. Nejpočetnější věkovou skupinou dětí a mládeže je věk 7 - 18 let a dále pak mladí lidé v produktivním věku, proto se plánuje v rámci první etapy výstavba víceúčelových multifunkčních hřišť.

## 2.2 Návrh řešení jednotlivých úprav I. etapy 2019

V panelovém sídlišti Opava - Kylešovice je zapotřebí zlepšit kvalitu bydlení vytvořením nových příznivějších podmínek na veřejných prostranstvích. Na sídlišti je poměrně velká stávající plocha pro trávení volného času rezidentů. Některá dětská hřiště jsou však technicky i morálně zastaralé a dožilé, proto je navržena jejich rekonstrukce.

Projekt „Regenerace sídliště Opava – Kylešovice“, resp. jeho fyzická realizace bude zahájena I. etapou v roce 2019. V první etapě se bude jednat o výstavbu multifunkčního hřiště v lokalitě sídliště 17. listopadu a lokalitě Liptovská.

### 2.2.1 Multifunkční hřiště I – sídliště 17. listopadu

V současnosti se jedná o stávající plochu s pískovištěm a cihelnou zídou nacházející se ve středové části sídliště 17. listopadu. (viz Obrázek 17) Plocha je omezena travnatou plochou se vzrostlou zelení a chodníky. Zpevněná plocha má povrch z asfaltového betonu a je v nevyhovujícím stavu. Na ploše se nacházejí dva ocelové sloupky. Jedná se o nefunkční plochu bez využití. U pískoviště se nachází lavička bez opěradla. Veřejné osvětlení a pískoviště jsou vyhovující a budou zachovány bez dotčení.

Nové multifunkční hřiště bude umístěno na ploše původního hřiště. Tvarové řešení a umístění nových zpevněných ploch vychází z umístění stávajícího pískoviště, které zůstane zachováno. Hřiště je navrženo v celoplošném propustném provedení. Finální povrchová úprava multifunkčního hřiště je navržena z pryžového probarveného granulátu. Kolem pískoviště bude plocha provedena z betonové dlažby na propustných podkladních vrstvách.

Multifunkční hřiště bude vybaveno basketbalovými koši, brankami na házenou a oploceno. Plocha kolem pískoviště bude vybavena novým jednotným mobiliářem (lavička s opěradlem, dvě lavičky bez opěradla, dva stojany na kola, odpadkový koš, plakátovací plocha). Účelově bude hřiště sloužit na basketbal, házenou a kopanou.

Navrhované řešení je v souladu s platnou územně plánovací dokumentací města. Funkční využití území se nemění. Pískoviště a multifunkční hřiště s novými chodníky je bezbariérově přístupné, parcela se nachází na rovinatém území. Stávající přístupy zůstávají zachovány.

Pro navrhované úpravy bylo vydáno územní rozhodnutí dne 19. 10. 2016.

<b>Předpokládaná lhůta výstavby</b>	03/2019 – 10/2019
<b>Zprovoznění stavby</b>	10/2019
<b>Stávající zpevněná plocha</b>	904 m <sup>2</sup>
<b>Nové zpevněné plochy (multifunkční hřiště)</b>	406,30 m <sup>2</sup>
<b>Nové zpevněné plochy komunikací</b>	114,50 m <sup>2</sup>

**Nové zpevněné plochy (okolo pískoviště)** 75 m<sup>2</sup>

**Obrázek 17:** Původní plocha dětského hřiště



Zdroj: Fotodokumentace SMO

### **2.2.2 Multifunkční hřiště II - Liptovská**

V současnosti se jedná o stávající plochu s pískovištěm ve vnitrobloku na ul. Liptovská. Plocha je vymezena travnatou plochou se zelení a chodníky. Zpevněná plocha má povrch z asfaltového betonu a je v nevyhovujícím stavu. Pískoviště je vyhovující a bude zachováno bez dotčení. Veřejné osvětlení ploch bude zachováno.

Nové multifunkční hřiště bude umístěno na ploše původního hřiště, povrch bude proveden z pryžového granulátu a bude oploceno. Využití bude zacíleno zejména na basketbal, kopanou a házenou, bude z tohoto důvodu vybaveno basketbalovými koši a brankami na házenou. Tvarové řešení a umístění nových zpevněných ploch vychází z umístění stávajících chodníků a pískoviště. Hřiště bude vybaveno novým jednotným mobiliářem (lavičky). Nové chodníky a zpevněná plocha před hřištěm bude mít povrch z šedé betonové dlažby a taktéž bude vybavena mobiliářem (lavičky, stojan na kola, odpadkový koš, plakátovací plocha).

Navrhované řešení je v souladu s platnou územně plánovací dokumentací města. Funkční využití území se nemění. Pískoviště a multifunkční hřiště s novými chodníky je bezbariérově přístupné, parcela se nachází na rovinatém území. Stávající přístupy zůstávají zachovány.

<b>Předpokládaná lhůta výstavby</b>	03/2019 – 10/2019
<b>Zprovoznění stavby</b>	10/2019
<b>Stávající zpevněná plocha</b>	929 m <sup>2</sup>
<b>Nové zpevněné plochy (multifunkční hřiště)</b>	406,30 m <sup>2</sup>
<b>Nové zpevněné plochy komunikací</b>	166,00 m <sup>2</sup>
<b>Nové zpevněné plochy (okolo pískoviště)</b>	72,00 m <sup>2</sup>

**Obrázek 18:** Původní plocha dětského hřiště



Zdroj: Fotodokumentace SMO

### **2.3 Výkresová část**

Vyznačené území plánované regenerace sídliště Kylešovice (lokalita 17. listopadu a lokalita Liptovská) vč. legendy s uvedením všech plánovaných etap, zákresů a motivačních vizualizací je zpracován v příloze č. 1 Situace – návrh řešení a návrh etapizace.

Regulační plán není pro řešené území vydán.

## **3 EKONOMICKÁ ČÁST**

### **3.1 Seznam navrhovaných úprav**

V mapových podkladech v příloze č. 1 tohoto dokumentu je patrný jak stávající stav sídliště, tak navrhované úpravy v území, jež budou provedeny v rámci jednotlivých etap.

Do seznamu navrhovaných úprav patří:

- 1) vybudování nových multifunkčních hřišť
- 2) rekonstrukce pěších komunikací
- 3) rekonstrukce a doplnění veřejného osvětlení
- 4) nová parkovací stání
- 5) obnova veřejného prostranství
- 6) rekonstrukce vozovek

### **3.2 Odhad nákladů na provedení jednotlivých úprav, časový a finanční harmonogram**

Veškeré navrhované úpravy regenerace sídliště, jejichž realizaci zpracovatel projektu plánuje financovat z programu Regenerace veřejných prostranství na sídlištích, Státního fondu rozvoje bydlení, jsou zahrnuty do čtyř etap, které jsou rozprostřeny do čtyř kalendářních let. Pořadí etap vychází jak z nutnosti řešit problémové prioritní oblasti na sídlišti, tak zároveň z logické prostorově - technické návaznosti realizace úprav. Velikost etap je zvolena dle předpokládaných ekonomických možností rozpočtu města, které je garantem a stavebníkem realizace.

Od roku 2017 je revitalizována severní část sídliště v lokalitě 17. listopadu, protože se jedná o území, na kterém nebyly v minulých letech prováděny žádné zásadní úpravy. Aby postup regenerace prostorově plyně navazoval, pokračuje se v budování nových multifunkčních hřišť. Z rozpočtu města je v plánu v roce 2018 zrealizovat multifunkční hřiště II v lokalitě 17. listopadu. V následujícím roce, tj. v I. etapě regenerace, na kterou bude město podávat žádost o dotaci na spolufinancování do programu Regenerace veřejných prostranství na sídlištích, se počítá s realizací dalších multifunkčních hřišť v lokalitě 17. listopadu a lokalitě Liptovská.

V tabulce 12 je uveden výčet již zrealizovaných akcí včetně jejich skutečných nákladů. Dále je zde proveden hrubý odhad nákladů na realizaci plánovaných úprav v jednotlivých etapách (II. – IV. etapa). Jednotkové ceny jsou odhadovány na základě nákladů na akce obdobného charakteru v době zpracování dokumentace. Předpokládané náklady na realizaci I. etapy jsou převzaty z rozpočtu, které jsou součástí již vypracovaných dokumentací pro provádění stavby.

Výše nákladů v jednotlivých letech budou každoročně aktualizovány a upřesňovány na základě vypracovaných projektových dokumentací jednotlivých etap. Tyto etapy je možné ve svém rozsahu upravovat dle maximální přidělené dotace pro jednotlivý rok a potřeb a finančních možností města.

**Tabulka 12:** Realizované a plánované úpravy regenerace sídliště Kylešovice

<b>Realizované úpravy v roce 2017</b>	<b>Náklady v Kč vč. DPH</b>
Dětské hřiště I - 17. listopadu	512 788 Kč
Dětské hřiště II - 17. listopadu	1 085 983 Kč
Workout hřiště - 17. listopadu	1 097 667 Kč
Veřejné osvětlení - 17. listopadu	298 571 Kč
<b>Náklady celkem vč. DPH</b>	<b>2 995 009 Kč</b>
<b>Plánovaná realizace úpravy v roce 2018</b>	<b>Náklady v Kč vč. DPH</b>
Multifunkční hřiště - 17. listopadu	3 472 217 Kč
<b>Náklady celkem</b>	<b>3 472 217 Kč</b>
<b>I. etapa - 2019, lokalita 17. listopadu + Liptovská</b>	<b>Náklady v Kč vč. DPH</b>
Multifunkční hřiště I - 17. listopadu	4 586 227 Kč
Multifunkční hřiště II - Liptovská	5 700 000 Kč
<b>Náklady celkem</b>	<b>10 286 227 Kč</b>
<b>II. etapa - 2020, lokalita 17. listopadu + Liptovská</b>	<b>Náklady v Kč vč. DPH</b>
Veřejný prostor OC Žabka + pěší komunikace (II.01, II.02) - Liptovská	4 900 000 Kč
Obnova a doplnění veřejného osvětlení - Liptovská	1 600 000 Kč
Rekonstrukce pěších komunikací - 17. listopadu	4 000 000 Kč
Obnova veřejného osvětlení - 17. listopadu	1 500 000 Kč
<b>Náklady celkem</b>	<b>12 000 000 Kč</b>
<b>III. etapa - 2021, lokalita 17. listopadu</b>	<b>Náklady v Kč vč. DPH</b>
Rekonstrukce pěších komunikací - 17. listopadu	5 646 560 Kč
Nová parkovací stání - 17. listopadu	3 000 000 Kč
Obnova veřejného osvětlení - 17. listopadu	2 000 000 Kč
<b>Náklady celkem</b>	<b>10 646 560 Kč</b>
<b>IV. etapa - 2022, lokalita 17. listopadu</b>	<b>Náklady v Kč vč. DPH</b>
Obnova veřejného osvětlení - 17. listopadu	2 000 000 Kč
Rekonstrukce pěších komunikací - 17. listopadu	5 000 000 Kč
Rekonstrukce vozovky - 17. listopadu	3 000 000 Kč
<b>Náklady celkem</b>	<b>10 000 000 Kč</b>

Zdroj: podklady SMO

### 3.3 Návrh způsobu financování úprav, upřesnění zdrojů financování

V rámci investice připadají v úvahu dva možné zdroje financování, a to z dotačního programu a z vlastních zdrojů rozpočtu statutárního města Opava. Na úpravy bude město žádat o dotaci z programu Regenerace veřejných prostranství na sídlištích ze Státního fondu rozvoje bydlení (dále jen „SFRB“), jehož výzva bude vyhlášena během července roku 2018. Součástí žádosti o dotaci je mj. zastupitelstvem města schválený dokument celkového projektu regenerace veřejného prostranství „Regenerace sídliště Opava – Kylešovice“ a podrobné podklady k aktuální etapě, tj. I. etapě. Pro realizaci a získání dotačních prostředků na financování dalších etap projektu je nutné každoročně do programu Regenerace sídlišť předložit aktualizovaný dokument „Regenerace sídliště Opava – Kylešovice“ a podklady k aktuální etapě, kterou bude město chtít realizovat.

Na úpravy bude město v letech 2018 – 2021 žádat o dotaci z programu Regenerace veřejných prostranství na sídlištích ze Státního fondu rozvoje bydlení, jehož výzva bude vyhlášena během července roku 2018. Realizace jednotlivých etap bude předfinancována z rozpočtu statutárního města Opava. Předpoklad dotace je ve výši 50 % způsobilých výdajů, maximálně však 6 milionů korun na projekt (etapu).

O dotaci lze žádat podle předem stanovených pravidel jednotlivých dotačních titulů. Pokud nastane situace, kdy nebude dostatek finančních prostředků, může dojít k časovému posunu v realizaci jednotlivých etap.

**Tabulka 13:** Financování jednotlivých etap regenerace sídliště

Etapa	Podání žádosti o dotaci	Realizace	Lokalita	Předpokládané náklady	Dotace SFRB	Vlastní zdroje	Podíl SFRB	Podíl SMO
I. etapa	2018	2019	17. listopadu, Liptovská	10 286 227 Kč	5 143 114 Kč	5 143 114 Kč	50%	50%
II. etapa	2019	2020	17. listopadu, Liptovská	12 000 000 Kč	6 000 000 Kč	6 000 000 Kč	50%	50%
III. etapa	2020	2021	17. listopadu	10 646 560 Kč	5 323 280 Kč	5 323 280 Kč	50%	50%
IV. etapa	2021	2022	17. listopadu	10 000 000 Kč	5 000 000 Kč	5 000 000 Kč	50%	50%

Zdroj: Vlastní zpracování SMO, 2018



## **Závěr**

Sídliště Kylešovice leží v okrajové části města Opavy, jeho výhodou je malá velikost a dobré začlenění do „vesnické“ zástavby Kylešovic. Sídliště vznikalo na přelomu 70. a 80. let a lze jej považovat za kvalitní rezidenční oblast v Opavě.

Demografická charakteristika sídliště je ovlivněná dobou výstavby a politikou přidělování bytů v socialistickém státě především mladým rodinám. V současnosti se na daném území projevuje demografické stárnutí obyvatel.

Projekt regenerace sídliště Opava – Kylešovice je zaměřen tak, aby realizace jednotlivých částí zvelebila sídlištní bydlení a posílila jeho klady, tj. volnočasové vyžití a zefektivnění prostoru. Zároveň má pomoci vyřešit jeden z problémů sídliště, kterým jsou pěší komunikace ve velmi špatném stavu. Rekonstrukcí stávajících popraskaných litých chodníků se zvýší bezpečnost na sídlišti.

V rámci projektu jsou podporovány aktivity, které vedou ke smysluplnému naplnění volného času. Všechny tyto snahy mají vést také k prevenci sociálně-patologických jevů, které se na neudržovaných sídlištních vyskytují poměrně často.

## Seznam zkratek

DSP	Dokumentace pro provedení stavby
FZM	Fórum zdravého města
GIS	Geografický informační systém
IS	Inženýrské sítě
KÚ	Katastrální území
MMR	Ministerstvo pro místní rozvoj
PUMM	Plán udržitelné městské mobility
SFRB	Státní fond rozvoje bydlení
SLBD	Sčítání lidu bytů a domů
SMO	Statutární město Opava
ÚPD	Územně plánovací dokumentace
VO	Veřejné osvětlení
ZSJ	Základní sídelní jednotka

## **Přílohy**

Příloha č. 1      Situace – návrh řešení a návrh etapizace

Příloha č. 1

**Situace – návrh řešení a návrh etapizace**