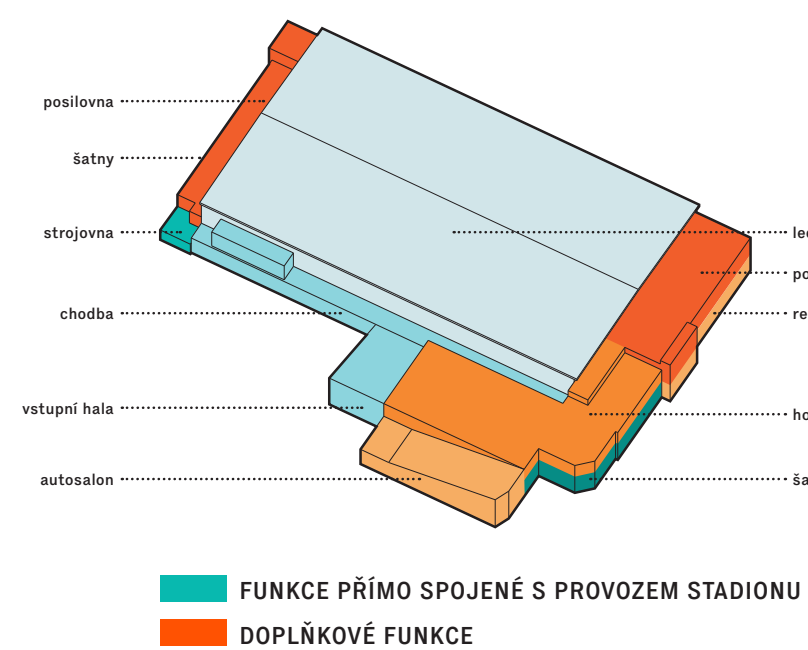




## ZIMNÍ STADION OPAVA

### STÁVAJÍCÍ STAV



### ARCHITEKTONICKÉ ŘEŠENÍ

Pokud máme stadion vstáknout zpět původní charakter otevřeného kluziště, poskytnout komfort uliční stavby jak pro diváky tak pro hráče a zároveň vytvořit multifunkční halu se všemi doplňkovými funkcemi, neobejdeme se bez zásadních změn a koncepčního plánování i v rámci širšího okolí objektu. Hlavním motivem návrhu je zachování prvků s významnou architektonickou hodnotou. Tuto hodnotu navrhuje očistit od násoš historie a vhodně doplnit tak, aby vynikla v kontextu daného místa i samotného stadionu. Důležitým prvkem návrhu je důvodem k odbourání původních betonových dešek vrstvených na sebe je osazení kluziště symetricky na osu hokejové haly, což pomáhá mimo jiné k orientaci hráčů a samotnému uchopení významu ledové plochy. Návrh uspořádání tribun je výsledkem dvou tvarů a to tvaru ledového kluziště, který pozvolným přechodem navazuje na obdélníkový tvar kopírující proporci hokejové haly. Tím je vytvořeno jediné sezení po celém obvodu, které zároveň respektuje původní tvar haly.

Bourání objektů postupně přičleněných k hokejové hale a nová prosklená fasáda v parteru mají za cíl stadion otevřít veřejnosti a vytvořit aktivní parter navazující na ulici Zámecký okruh a nově navržené vstupní náměstí na hranici centra města. Osazením ledového kluziště na původní úroveň přineseme komfort hráčům, kdy budou vstupovat z šaten přímo na ledovou plochu bez překonávání výškových úrovní. To stejně se týká i pohybu rolby. Zároveň hala získává zpět svoji vertikaltu převýšeného prostoru a prostorovou rezervu pro možné vybudování ochozu s tribunami v případě postupu do vyšších soutěží a požadavku na navýšení kapacity. Návrh celkové koncepce haly a především návrh fasády vychází z principu původního otevřeného hokejového kluziště z poloviny 19. století. Kluziště bylo lemováno stromofadím, které z pozice chodce umožňovalo vizuální kontakt. Koruny stromů zároveň zajišťovaly částečné stínění ledové plochy. Tento princip vracíme s pomocí kombinace skla v parteru haly, a polykarbonátu ve vyšší úrovni mezi stávajícími pilíři hokejové haly.

### URBANISTICKÉ ŘEŠENÍ

Zimní stadion je významnou místskou stavbou v těsné blízkosti centra města - v místě bývalého hradebního okruhu. Jeho současný stav i kvalita nejbližšího okolí tomu ovšem neodpovídá. Hala se nachází na ulici Zámecký okruh, jež je důležitou frekventovanou městskou komunikací. Řešené území je od severozápadu vymezeno stavbou Tělovýchovného zařízení, od jihozápadu areálem Mendelova gymnázia a parkem z ulice Komenského, od jihovýchodu parkovištěm. Pro navrácení důležitosti takto významné stavbě vnímáme jako nezbytné očištění samotné haly od okolních stávajících objektů. Tento přístup umožní vyniknout samotné hale a její unikátní původní architektuře.

Důležitým prvkem návrhu je vybudování podzemního parkoviště, díky kterému je možné předprostor haly pojmout jako plnohodnotný městský prostor - náměstí.

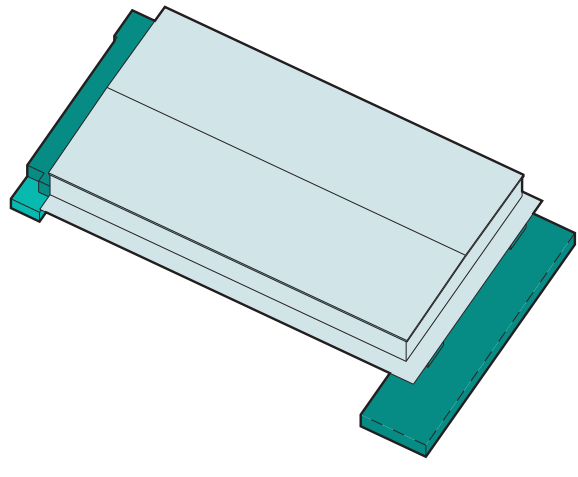
Nově je navrženo stromofadí uzavírající náměstí před Zimním stadionem z jižní strany a podél ulice Zámecký okruh. Stromofadí je navrženo jako pokračování parku v místě bývalého hradebního pásu. Na průsečnici osy hokejové haly a pohledové osy ulice Nádražního okruhu je navrženo místo pro realizaci uměleckého díla. Dlažbu nového náměstí navrhuje v členění dle osmismetového modulového rozptě ocelových vazníků stávající hokejové haly. Objekt je tímto ve svém okolí ukotven a toto koncepční řešení podpoří jeho důležitost.

Ve druhé etapě pak území dotváří nově navržený objekt hotelu, který se stává dominantou daného místa a uzavírá z jižní strany celý "sportovní blok" jako protihá panelovému domu na severní straně bloku.

### ETAPIZACE

#### ETAPA 1

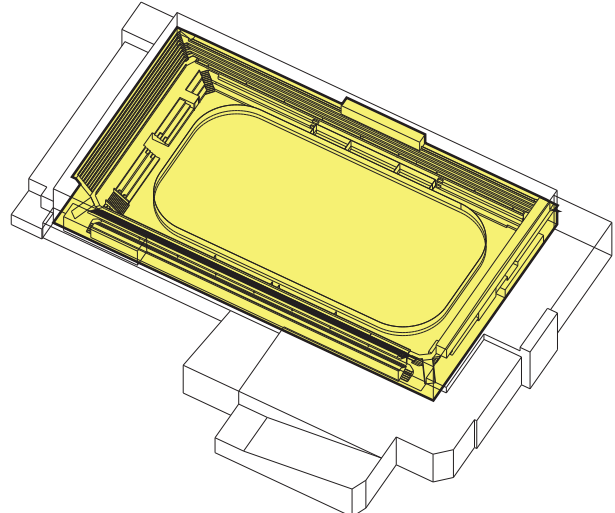
FUNKCE PŘÍMO SPOJENÉ S PROVOZEM STADIONU



Ledová plocha, nové tribuny, šatny, sociální zázemí, vip  
ODHADOVANÉ INVESTIČNÍ NÁKLADY 98 912 600 Kč

#### ETAPA 1.1

BOURACÍ PRÁCE

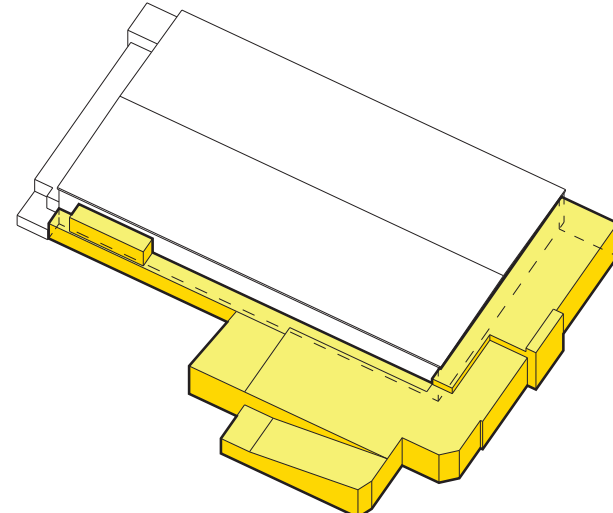


- demolice stávajících tribun  
- demolice stávajících betonových dešek kluziště  
- uložení a odvoz sutě  
- další bourací práce

802 500 Kč  
6 400 000 Kč  
2 912 000 Kč  
1 012 500 Kč  
11 127 000 Kč

#### ETAPA 1.2

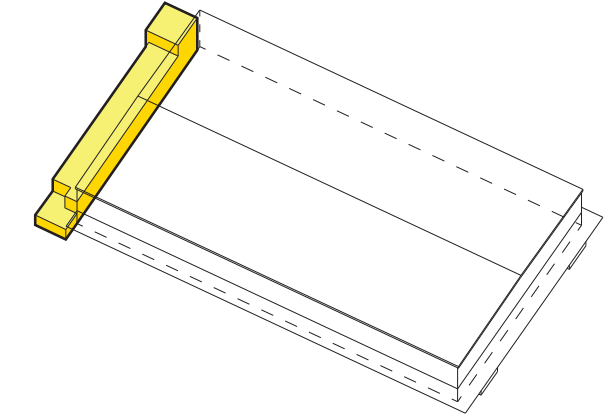
BOURACÍ PRÁCE



- demolice stávajících objektů 3 180 000 Kč

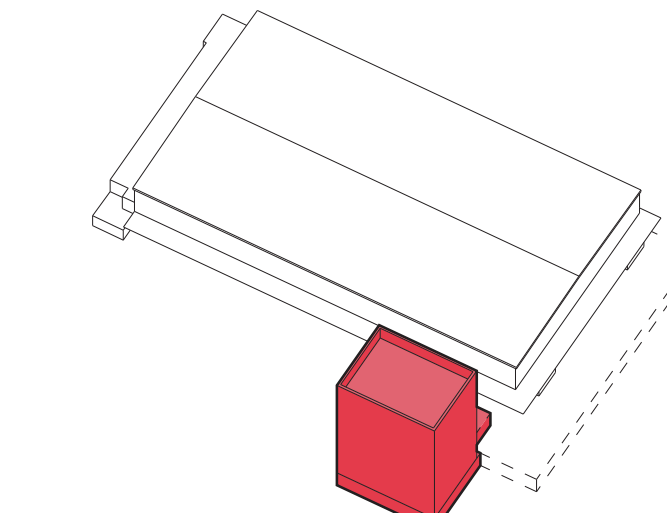
#### ETAPA 1.3

BOURACÍ PRÁCE



- demolice 3.np 34 000 Kč  
- bourání vnitřních konstrukcí objektu v 1.np a 2.np 215 000 Kč  
249 000 Kč

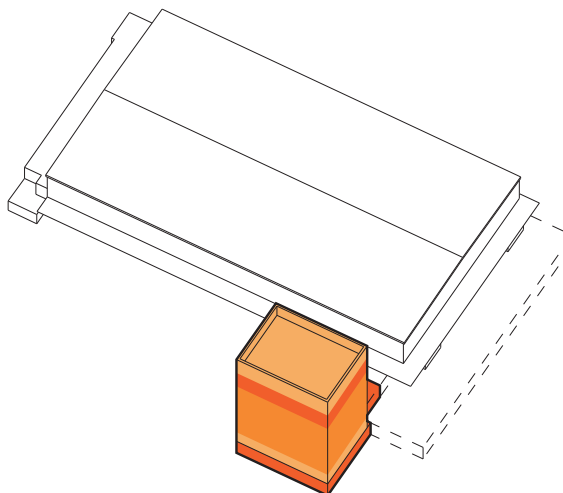
#### ETAPA 2.1



- nadzemní část 96 470 000 Kč  
- podzemní část 6 442 800 Kč  
102 912 800 Kč

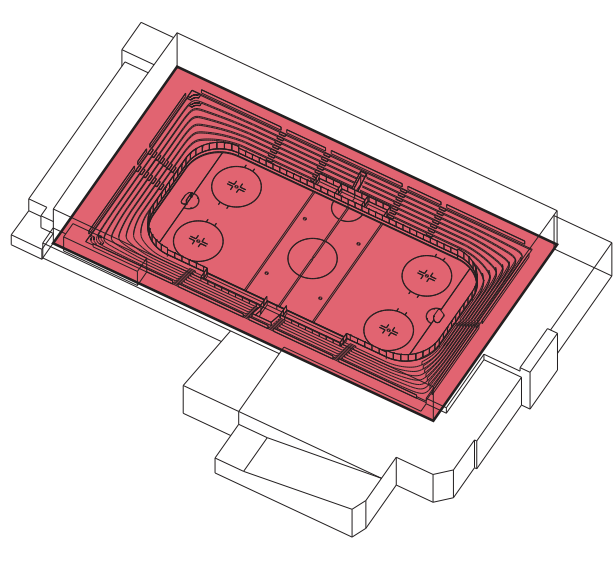
#### ETAPA 2

DOPLŇKOVÉ FUNKCE



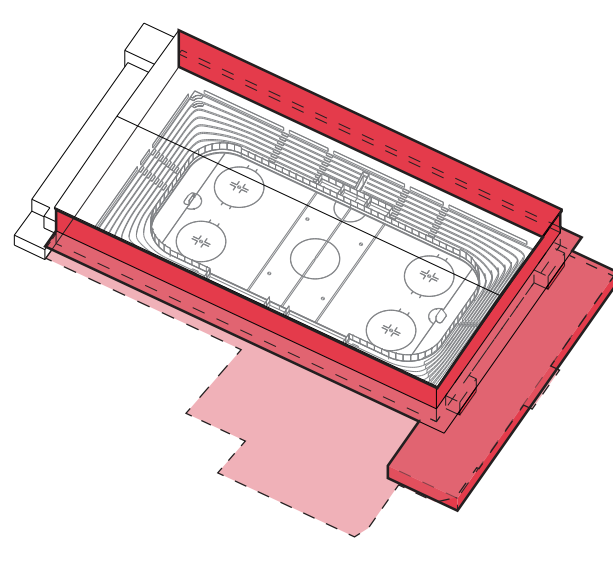
restaurace, hotel, sky bar, posilovna, wellness, střechová terasa  
ODHADOVANÉ INVESTIČNÍ NÁKLADY 154 738 800 Kč

#### NOVÉ



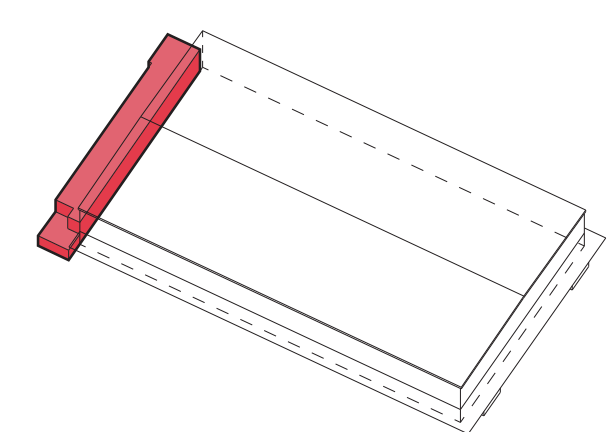
- nové tribuny - železobetonová konstrukce 12 000 000 Kč  
- další nové konstrukce 16 236 000 Kč  
- nové tribuny - mobilář 3 350 000 Kč  
- nová deska + související prac 9 140 000 Kč  
40 526 000 Kč

#### NOVÉ



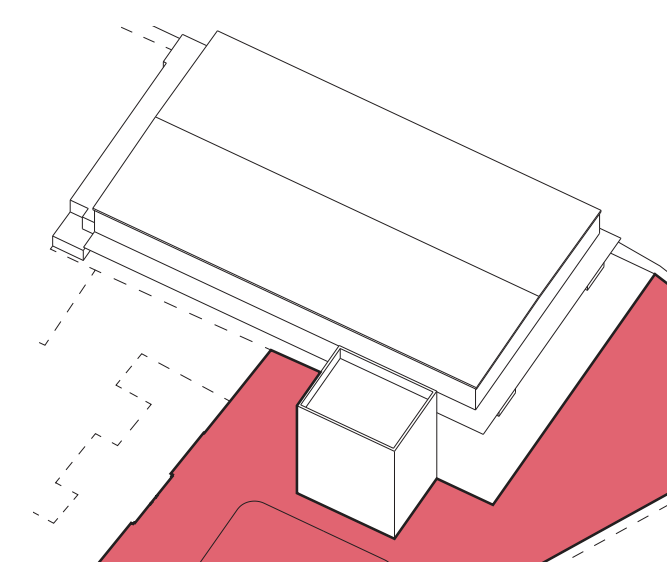
- podzemní objekt šaten + vstupy (včetně vzt) 19 517 600 Kč  
- nové povrchy - dlažba nad střepe 1 176 000 Kč  
- nová fasáda haly (sáto + polykarbonát) 14 400 000 Kč  
- vnitřní osvětlení 2 500 000 Kč  
35 093 600 Kč

#### NOVÉ



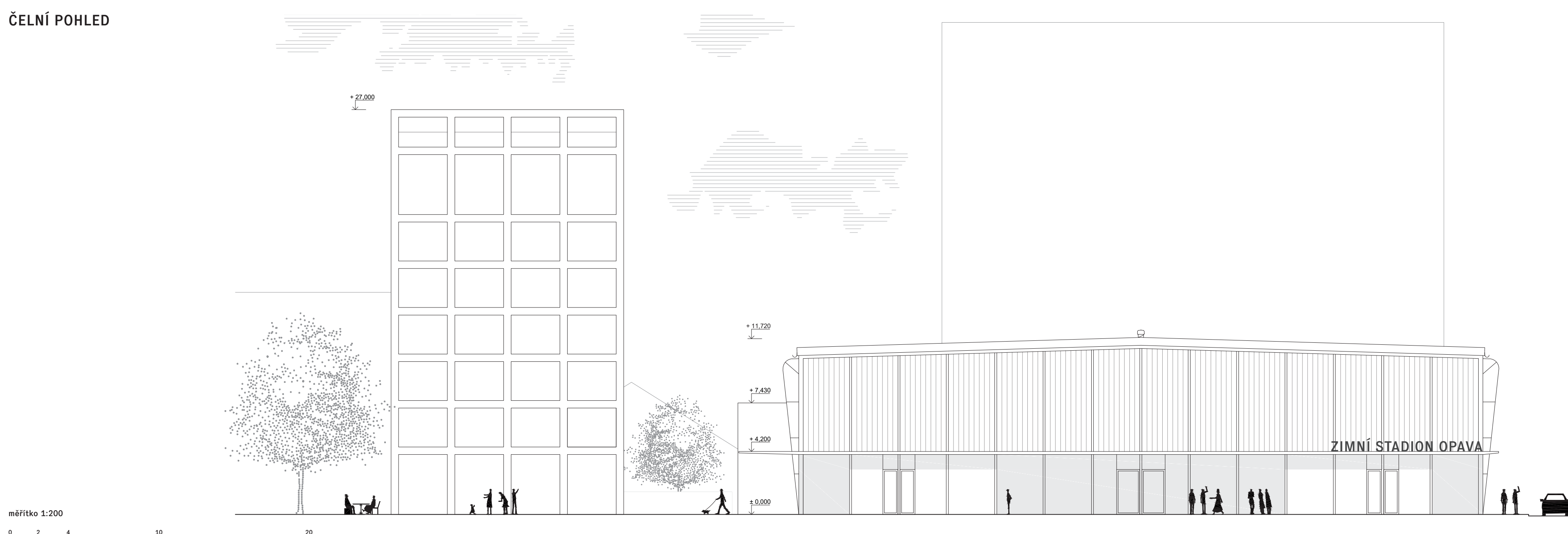
- dispoziční změny v 1.np a 2.np 6 235 000 Kč

#### ETAPA 2.2

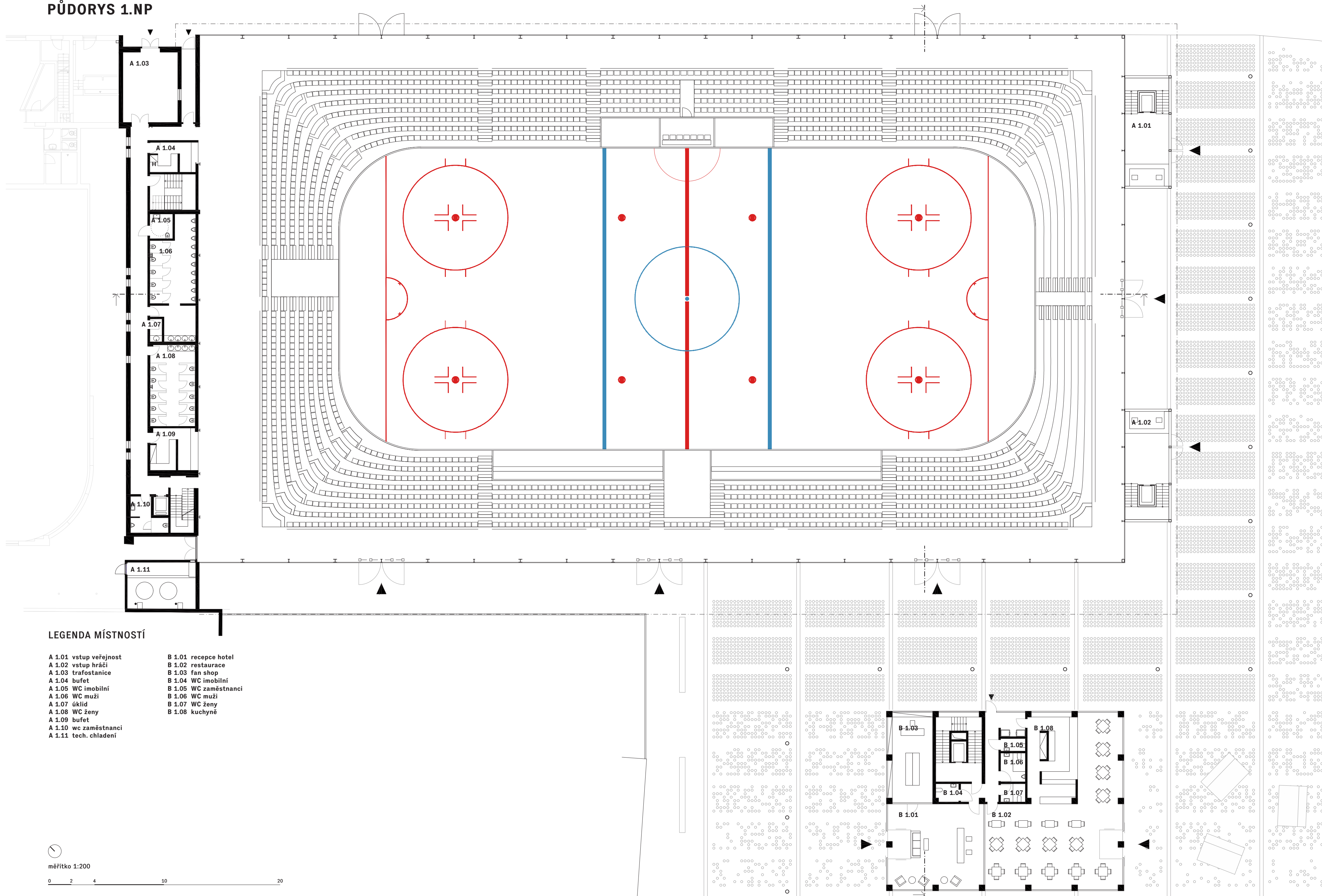


- objekt podzemního parkování 39 000 000 Kč  
- nový veřejný prostor 12 526 000 Kč  
51 526 000 Kč

### ČELNÍ POHLED



PŮDORYS 1.NP

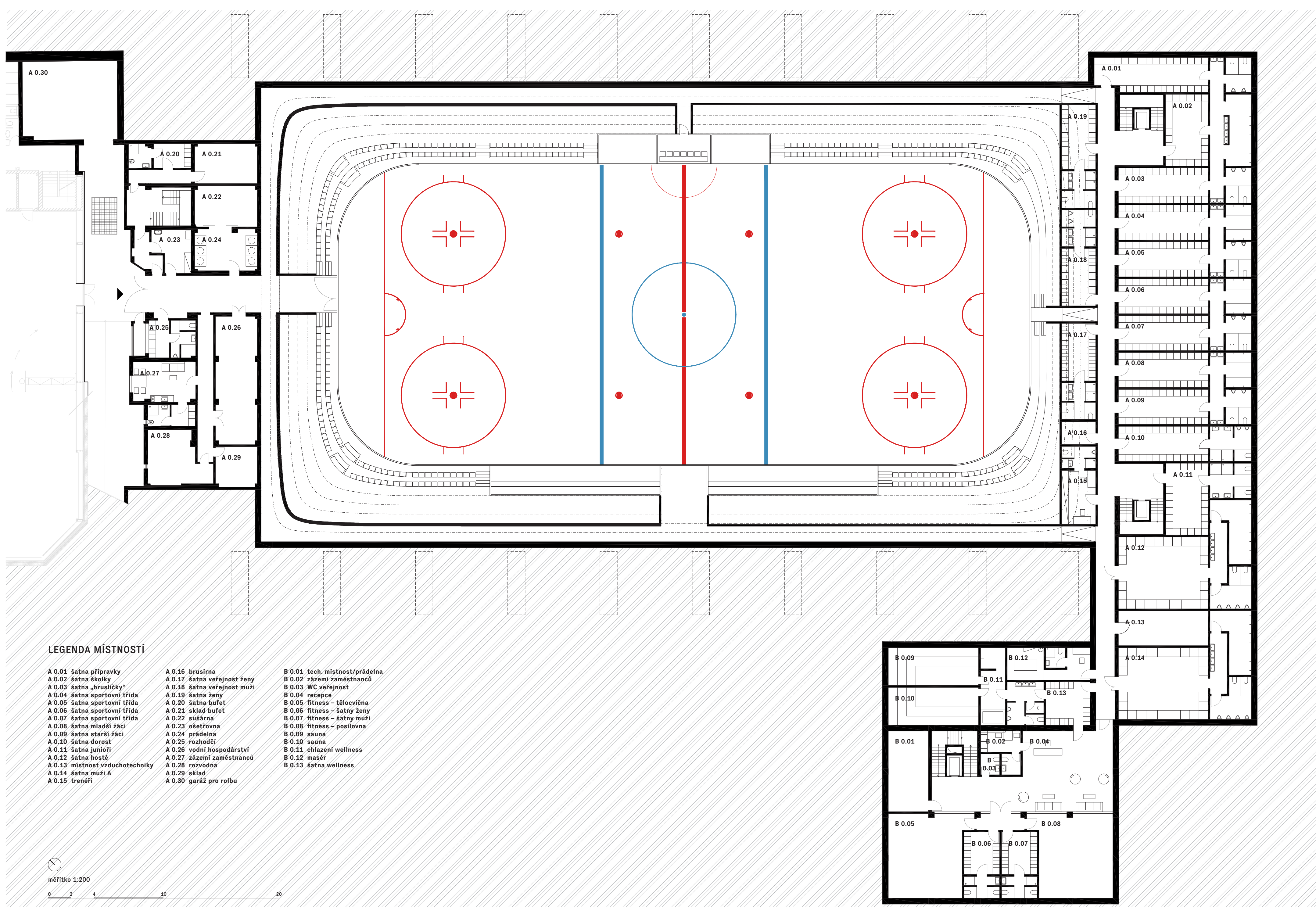


LEGENDA MÍSTNOSTÍ

- |                        |                       |
|------------------------|-----------------------|
| A 1.01 vstup veřejnost | B 1.01 recepce hotel  |
| A 1.02 vstup hráči     | B 1.02 restaurace     |
| A 1.03 trafostanice    | B 1.03 fan shop       |
| A 1.04 bufet           | B 1.04 WC imobilní    |
| A 1.05 WC imobilní     | B 1.05 WC zaměstnanci |
| A 1.06 WC muži         | B 1.06 WC muži        |
| A 1.07 úklid           | B 1.07 WC ženy        |
| A 1.08 WC ženy         | B 1.08 kuchyně        |
| A 1.09 bufet           |                       |
| A 1.10 wc zaměstnanci  |                       |
| A 1.11 tech. chlazení  |                       |

měřítko 1:200

PŮDORYS 1.PP

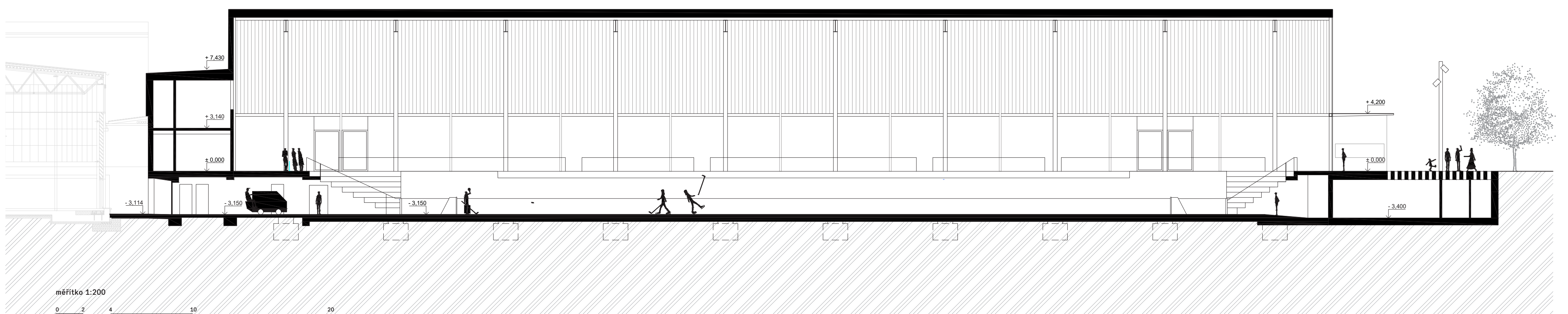


LEGENDA MÍSTNOSTÍ

- |                                 |                             |                                |
|---------------------------------|-----------------------------|--------------------------------|
| A 0.01 šatna přípravky          | A 0.16 brusárna             | B 0.01 tech. místnost/prádelna |
| A 0.02 šatna školky             | A 0.17 šatna veřejnost ženy | B 0.02 zázemí zaměstnanců      |
| A 0.03 šatna „druhářský“        | A 0.18 šatna veřejnost muži | B 0.03 WC veřejnost            |
| A 0.04 šatna sportovní třída    | A 0.19 šatna ženy           | B 0.04 recepce                 |
| A 0.05 šatna sportovní třída    | A 0.20 šatna bufet          | B 0.05 fitness – mládežnická   |
| A 0.06 šatna sportovní třída    | A 0.21 sklad bufet          | B 0.06 fitness – šatny ženy    |
| A 0.07 šatna sportovní třída    | A 0.22 sušárna              | B 0.07 fitness – šatny muži    |
| A 0.08 šatna mladší žáci        | A 0.23 ošleškována          | B 0.08 fitness – posilovna     |
| A 0.09 šatna starší žáci        | A 0.24 prádelna             | B 0.09 sauna                   |
| A 0.10 šatna dorost             | A 0.25 rozhodčí             | B 0.10 sauna                   |
| A 0.11 šatna junioři            | A 0.26 vodní hospodářství   | B 0.11 chlazení wellness       |
| A 0.12 šatna hosté              | A 0.27 zázemí zaměstnanců   | B 0.12 masér                   |
| A 0.13 místnost vzduchotechniky | A 0.28 rozvodna             | B 0.13 šatna wellness          |
| A 0.14 šatna muži A             | A 0.29 sklad                |                                |
| A 0.15 trenéři                  | A 0.30 garáž pro roibu      |                                |

měřítko 1:200

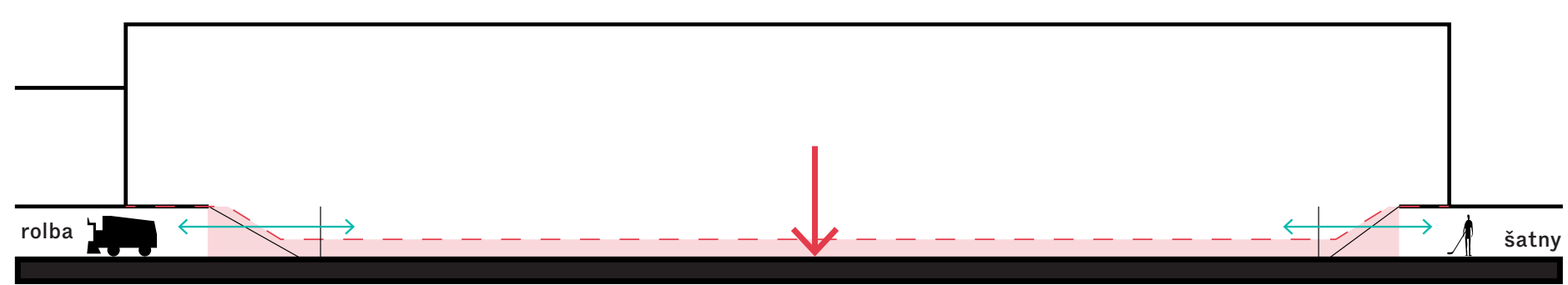
PODÉLNÝ ŘEZ



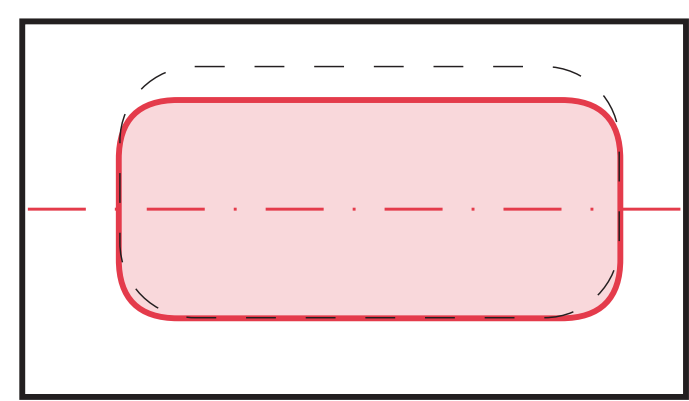
měřítko 1:200



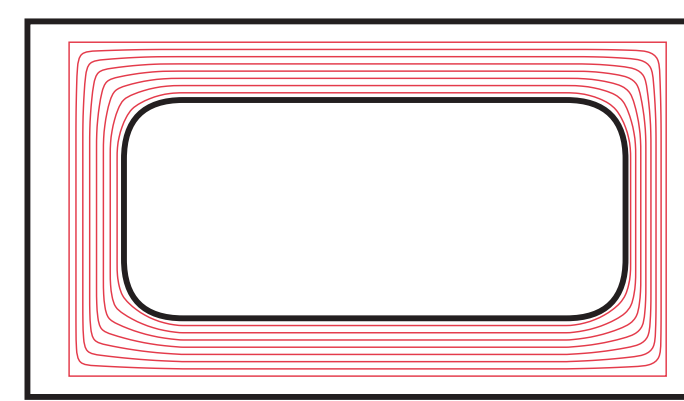
#### KONCEPT HOKEJOVÉ PLOCHY



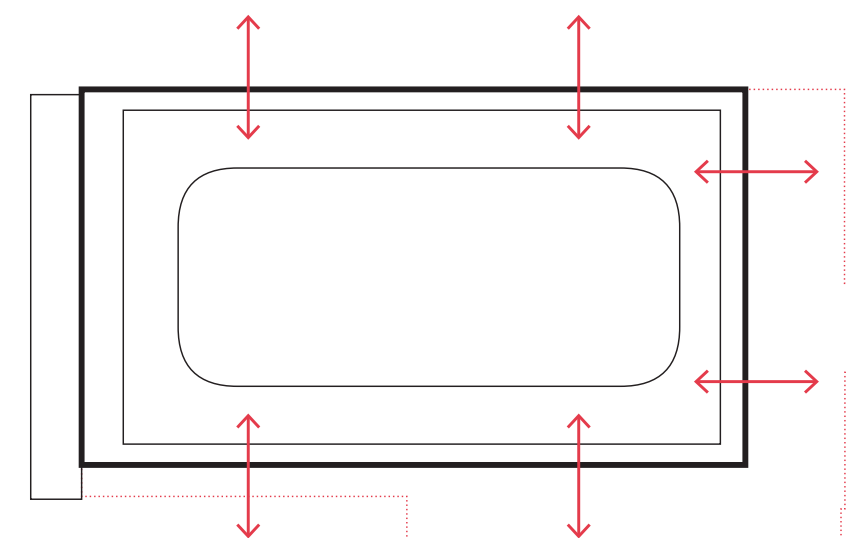
Osazením ledového kluziště na původní úroveň přineseme komfort hráčům, kdy budou vstupovat z šaten přímo na ledovou plochu bez překonávání výškových úrovní. To stejné se týká i pohybu rolny. Zároveň hala získává zpět svoji vertikální převýšeného prostoru a prostorovou rezervu pro možné vybudování ochozu s tribunami v případě postupu do vyšších soutěží a požadavku na navýšení kapacity.



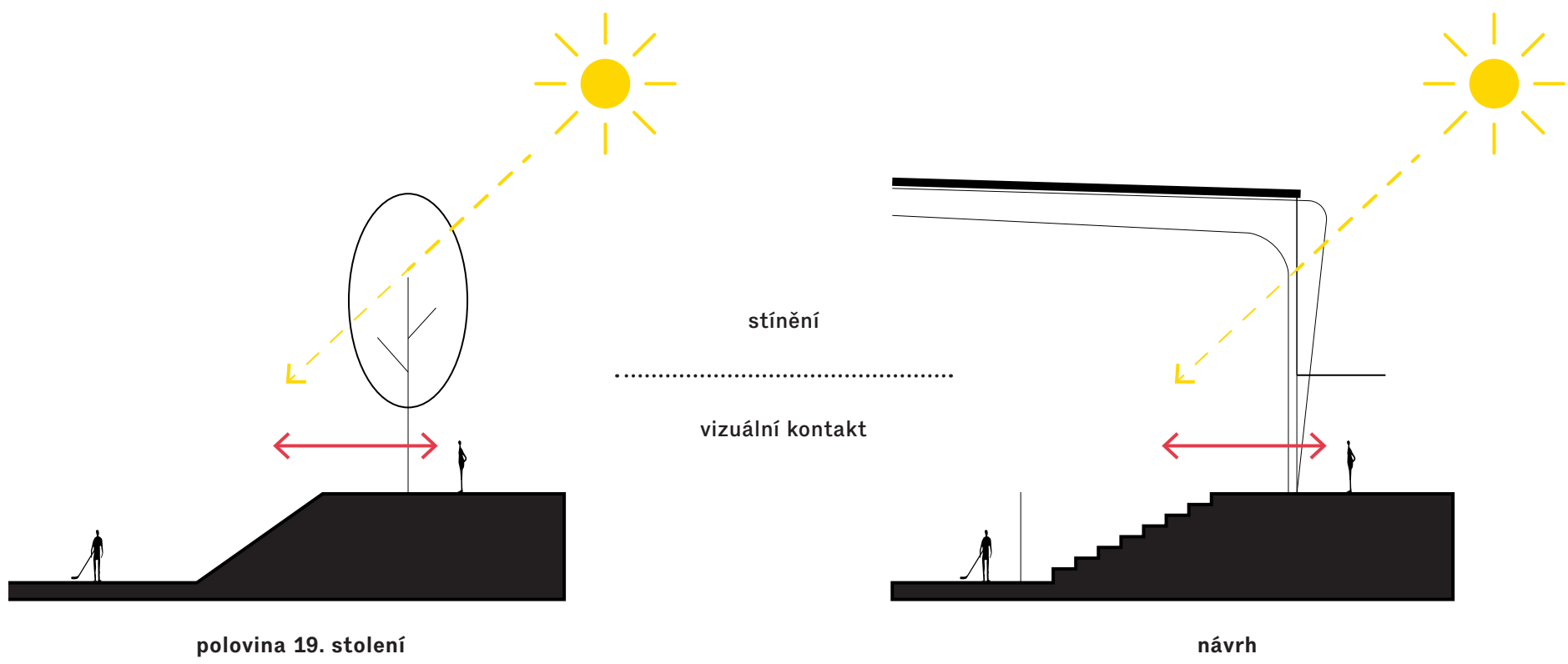
Důležitým prvkem návrhu a důvodem k odbourání původních betonových desek vrstvených na sebe je osazení kluziště symetricky na osu hokejové haly, což pomáhá mimo jiné k orientaci hráčů a samotnému uchopení významu ledové plochy.



Návrh uspořádání tribun je výsledkem dvou tvarů a to tvaru ledového kluziště, který pozvolným přechodem navazuje na obdelníkový tvar kopírující proporce hokejové haly. Tím je vytvořeno jedinečné sezení po celém obvodu, které zároveň respektuje původní tvar haly.



Bourání objektů postupně přičleněných k hokejové hale a nová prosklená fasáda v parteru mají za cíl stadion otevřít veřejnosti a vytvořit aktivní parter navazující na ulici Zámecký okruh a nově navržené vstupní náměstí na hranici centra města.



Návrh celkové koncepce haly a především návrh fasády vychází z principu původního otevřeného hokejového kluziště z poloviny 19. století. Kluziště bylo lemováno stromořadím, které z pozice chodce umožňovalo vizuální kontakt. Koruny stromů zároveň zajišťovaly částečné stínění ledové plochy. Tento princip vracíme s pomocí kombinace skla v parteru haly, a polykarbonátu ve vyšší úrovni mezi stávajícími pilíři hokejové haly.

#### KONCEPT URBANISMU



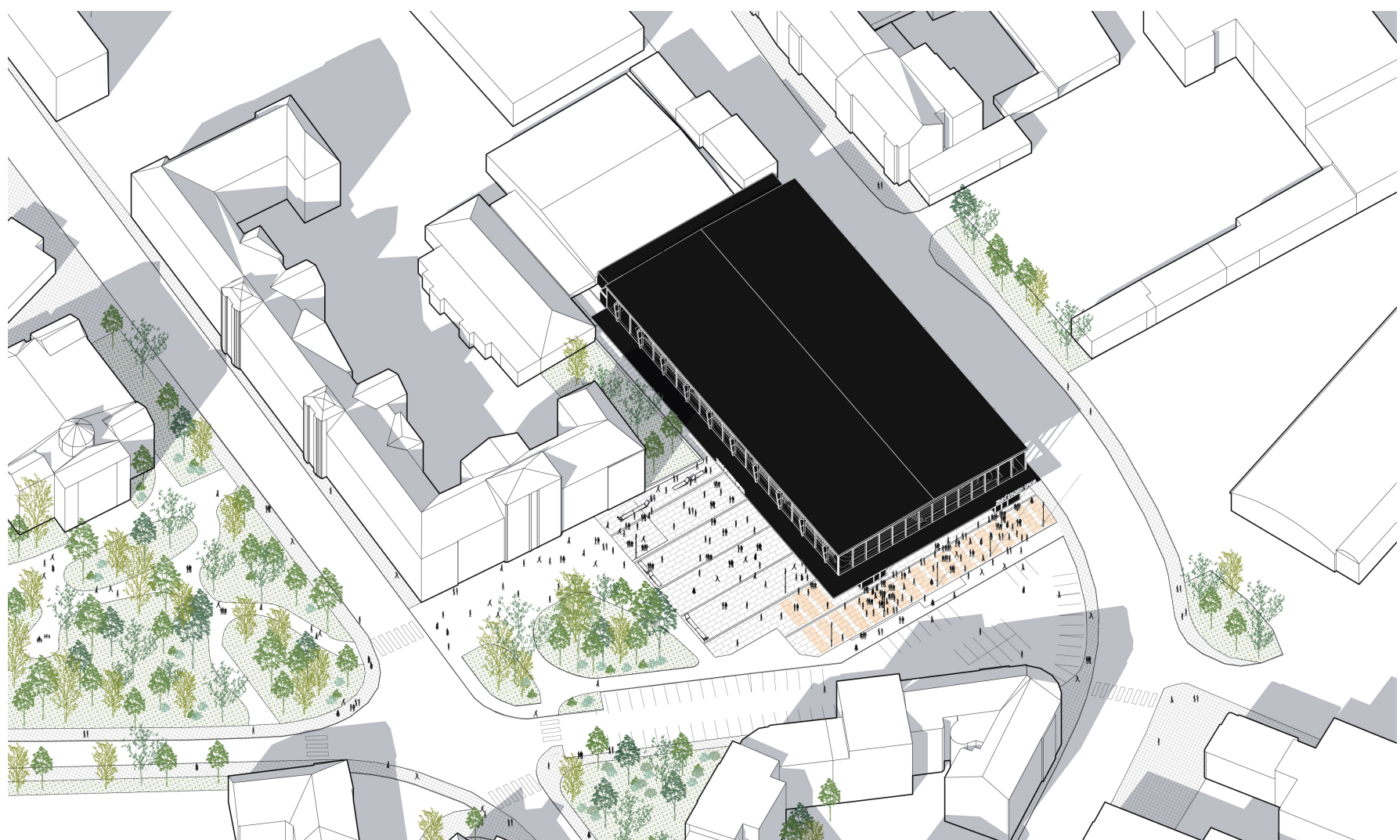
Dlažbu nového náměstí navrhujeme v členění dle osmimetrového modulového rozpětí ocelových vazníků stávající hokejové haly. Objekt je tímto ve svém okolí ukotven a toto koncepční řešení podporí jeho důležitost.

V dlažbě jsou navrženy kruhové světlíky, které přinášejí denní světlo do podzemních šaten. Na světlíky navazuje kruhové osvětlení náměstí plynule se rozptylující do prostoru.

Nově je navrženo stromořadí uzavírající náměstí před Zimním stadionem z jižní strany a podél ulice Zámecký okruh. Stromořadí je navrženo jako pokračování parku v místě bývalého hradebního pásu. Ženo jako pokračování parku v místě bývalého hradebního pásu.

Na průsečnici osy hokejové haly a pohledové osy ulice Nádražního okruhu je navrženo místo pro realizaci uměleckého díla.

#### AXONOMETRIE - ETAPA 1



#### AXONOMETRIE - ETAPA 2

