

Příloha k účetní závěrce za rok 2019 sestavená ke dni 31. 12. 2019

Příloha k účetní závěrce byla sestavena podle § 39 vyhlášky č. 500/2002 Sb., kterou se provádějí některá ustanovení zákona č. 563/1991 Sb., o účetnictví, ve znění pozdějších předpisů, pro účetní jednotky, které jsou podnikateli účtujícími v soustavě podvojného účetnictví (dále jen vyhláška).

(1)

Obecné údaje o účetní jednotce

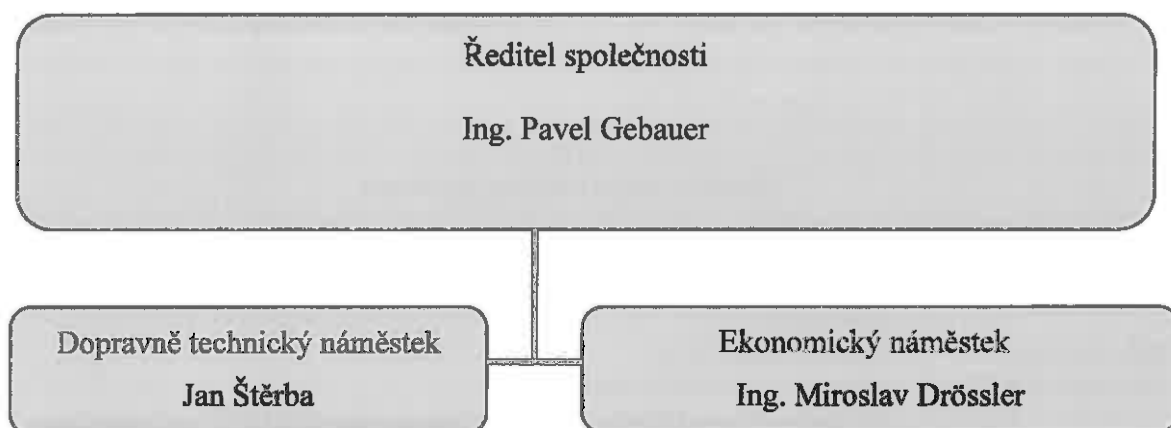
Obchodní firma: Městský dopravní podnik Opava, a.s.
Sídlo firmy: Bílovecká 1127/98, Kylešovice, 747 06 Opava
IČ: 64610250
Právní forma: Akciová společnost
Předmět podnikání: Opravy motorových vozidel
Silniční motorová doprava - osobní provozovaná vozidly určenými pro přepravu více než 9 osob včetně řidiče, - osobní provozovaná vozidly určenými pro přepravu nejvýše 9 osob včetně řidiče
Výroba, instalace a opravy elektronických strojů a přístrojů, elektronických a telekomunikačních zařízení
Klempířství a oprava karoserií
Provozování dráhy trolejbusové
Montáž, opravy, revize a zkoušky elektrických zařízení
Provozování autoškoly
Výroba, obchod a služby neuvedené v přílohách 1 až 3 živnostenského zákona
Provozování drážní dopravy na dráze trolejbusové
Opravy silničních vozidel

Datum vzniku: 25. 1. 1996

Zapsán v OR: KS v Ostravě, oddíl B, vložka 1234

<i>Osoby, které se podílejí dvaceti a více procenty na základním kapitálu účetní jednotky</i>	<i>Výše vkladu v procentech</i>
Statutární město Opava, Horní náměstí 382/69, 746 01 Opava	100% vlastník

Organizační struktura vedení podniku:



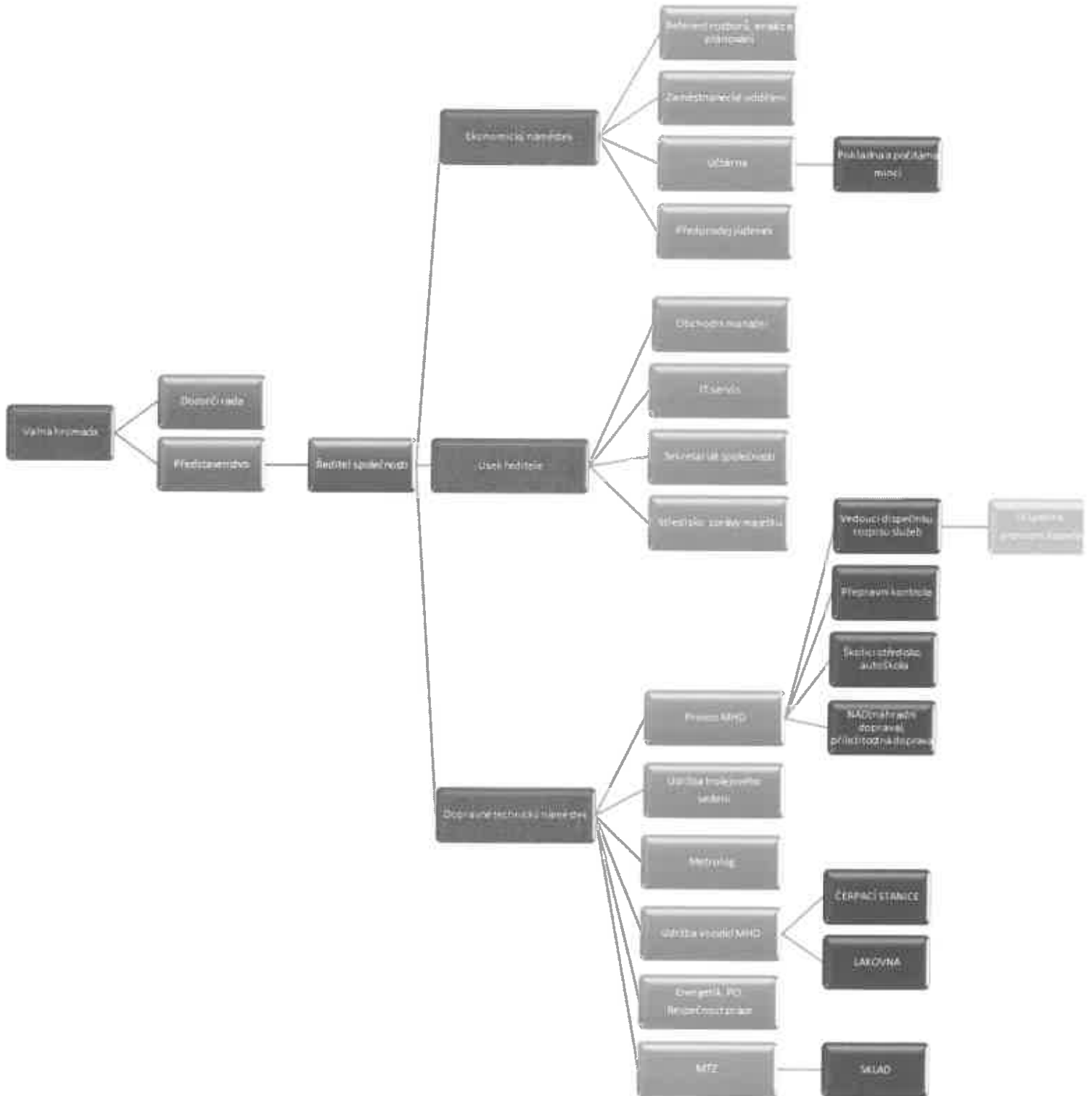
Vedení společnosti:

Ing. Pavel Gebauer, od 01.03.2019 byl uveden do funkce ředitele společnosti MDPO, a.s., do té doby zastával funkci dopravně technického náměstka.

Jan Štěrba nastoupil do funkce dopravně technického náměstka od 01.04.2019, do té doby vykonával funkci dispečera.

Ing. Miroslav Drössler nastoupil do funkce ekonomického náměstka od 01.05.2019.

Organizační schéma MDPO, a.s. (platné od 7.3.2019)



Složení orgánů společnosti a změny v průběhu roku 2019

Rada statutárního města Opava, která je výkonným orgánem statutárního města Opava, jediného akcionáře společnosti, rozhoduje v působnosti valné hromady.

Představenstvo je statutárním orgánem MDPO, a.s., kterému přísluší obchodní vedení společnosti.

Dozorčí rada je kontrolním orgánem MDPO, a. s. Dozorčí rada dohlíží na výkon působnosti představenstva a na činnost společnosti.

Členové představenstva MDPO, a.s.

Ing. Vladimír Schreier	od 05.12.2018 – vznik členství - dosud od 11.12.2018 – vznik funkce – dosud	předseda
Jan Štěrba	od 05.12.2018 – do 05.04.2019 - členství od 11.12.2018 – do 05.04.2019 – funkce	místopředseda
Ing. Kateřina Skřivánková	od 05.04.2019 – vznik členství - dosud od 08.04.2019 – vznik funkce	místopředseda
Kamil Vágner	od 05.12.2018 – vznik členství - dosud	člen
Ing. Vladan Šafarčík	od 05.12.2018 – vznik členství - dosud	člen
Ing. Antonín Bouda	od 05.12.2018 – vznik členství - dosud	člen

Členové dozorčí rady MDPO, a. s.

René Holuša	od 05.12.2018 – vznik členství - dosud od 18.12.2018 – vznik funkce - dosud	předseda
Ing. Michal Štěpánek	od 05.12.2018 – vznik členství - dosud od 18.12.2018 – vznik funkce - dosud	místopředseda
MUDr. Miroslav Rafaj	od 05.12.2018 – vznik členství - dosud	člen
Tomáš Pchálek	od 05.12.2018 – vznik členství - dosud	člen
Pavel Beran	od 05.12.2018 – vznik členství - dosud	člen

(2)

Údaje o propojených osobách

Společnost neovládá žádnou osobu.

Vztahy mezi propojenými osobami viz samostatná příloha.

(3)

Údaje o zaměstnancích a odměnách orgánů společnosti

	2017	2018	2019
<i>Průměrný přepočtený stav zaměstnanců</i>	182,44	178,08	178,91
<i>Výše osobních nákladů zaměstnanců v tis. Kč</i>	76 621	83 750	90 139
<i>Z toho:</i>			
<i>Odměny členům statutárních a dozorčích orgánů v tis. Kč</i>	583	675	725

(4)

Údaje o půjčkách, úvěrech a ostatních plněních

<i>Půjčky nebo úvěry poskytnuté jednatelům</i>				
<i>Půjčky, úvěry</i>	<i>Úroková sazba</i>	<i>Účel</i>	<i>splatnost</i>	<i>zajištění</i>
-	-	-	-	-
<i>Ostatní bezplatné plnění orgánům společnosti</i>				
<i>Užívání osobních vozidel</i>	<i>Užívání jiných věcí</i>	<i>Poskytování služeb účetní jednotkou</i>	<i>Platby důchodového pojištění</i>	
-	-	-	-	

(5a)

Informace o použitých účetních metodách a způsobech oceňování

Účetní závěrka byla sestavena při respektování obecných účetních zásad bilanční kontinuity, stálosti metod a opatrnosti při oceňování aktiv a srovnatelnosti vykazovaných údajů tak, aby podávala věrný a poctivý obraz aktiv, závazků a jiných pasiv, výsledku hospodaření a finanční situace účetní jednotky. Účetní závěrka byla sestavena při použití předpokladu nepřetržitosti trvání účetní jednotky.

A. Dlouhodobý majetek

O dlouhodobém nehmotném majetku se účtuje od výše 60 tis. Kč.

O samostatných movitých věcí se účtuje od výše 40 tis. Kč.

Dlouhodobý majetek se oceňuje pořizovacími cenami. Dlouhodobý majetek vytvořený vlastní činností se oceňuje vlastními náklady. Součástí ocenění nejsou úroky, zejména z úvěru.

Pořizovací cena se snižuje o nárok na předpis dotace.

Odpisování se provádí na základě odpisového plánu. Dlouhodobý nehmotný majetek a odpisovaný dlouhodobý hmotný majetek se odepisuje postupně s počátkem od následujícího měsíce po měsíci, v němž došlo k uvedení majetku do užívání. Doba odpisování je odvozena od předpokládané doby využitelnosti. Průběh odpisování je rovnoměrný.

B. Zásoby

Zásoby se oceňují skutečnými pořizovacími cenami s použitím metody FIFO. Účtování pořízení a úbytku zásob se provádí podle způsobu „A“ Postupů.

Součástí pořizovací ceny zásob jsou též náklady související s jejich pořízením, zejména přeprava, provize, clo a pojistné. Součástí ocenění nejsou zejména úroky z úvěrů a půjček poskytnutých na jejich pořízení. Z vnitropodnikových služeb souvisejících s pořizováním zásob nákupem

a se zpracováním zásob se do pořizovací ceny zahrnuje pouze přepravné a vlastní náklady na zpracování materiálu.

Zásoby vytvořené vlastní činností jsou oceněny vlastními náklady na úrovni přímých nákladů podle plánových kalkulací.

C. Pohledávky

Pohledávky se oceňují při vzniku jmenovitou hodnotou, při nabytí za úplatu nebo vkladem pořizovací cenou. Součástí pořizovací ceny jsou přímé náklady s pořízením související, zejména náklady na znalecké ocenění nakupovaných pohledávek, odměny právníkům a provize.

D. Závazky

Závazky se oceňují při vzniku jmenovitou hodnotou, při převzetí pořizovací cenou.

(5b)

Odchyly od použitých účetních metod a způsobu oceňování

Odchylné postupy od použitých účetních metod: ---

Zdůvodnění odchylného postupu: ---

(5c)

Způsob stanovení opravných položek a oprav k majetku

Opravné položky se vytvářejí pouze k účtům majetku na základě provedené inventarizace v případech, kdy snížení ocenění majetku v účetnictví není trvalého charakteru. Oprávky jsou vytvářeny v souladu s účetními odpisy.

A. Dlouhodobý majetek

Trvalé snížení se účtuje prostřednictvím oprav k majetku v návaznosti na aktualizaci odpisového plánu.

Přechodné snížení ocenění dlouhodobého nehmotného a hmotného majetku se účtuje pomocí opravných položek. Jde zejména o:

- snížení ceny z titulu předpokládané nižší prodejní ceny, než je ocenění majetku v účetnictví
- dočasně zastavené investice, u nichž není rozhodnuto v jejich pokračování

V roce 2019 byla zrušena opravná položka ve výši 2 141 tis. Kč vytvořená v roce 2016 na rozestavěnou nedokončenou budovu „jidelny a rehabilitace“, u které statik potvrdil možnost jejího dokončení a dostavby při zamýšlené změně účelu – šatny a sociální zázemí a která je zařazena ve schváleném plánu investic na rok 2020. Dále pak byl částečně odúčtován pořízený nedokončený hmotný majetek ve výši 1 070 tis. Kč (celková výše 2 244 tis. Kč) u zastaveného dotačního projektu „Prodloužená Hlavní – trolejová trať“, o čemž rozhodlo představenstvo společnosti v roce 2019

B. Zásoby

Opravné položky se tvoří v případech, jestliže:

- prodejní cena snížená o náklady spojené s prodejem je nižší, než cena použitá pro jejich ocenění v účetnictví

C. Pohledávky

Opravné položky k pohledávkám jsou tvořeny, jak stanoví zákon č. 593/1992 Sb. o rezervách.

Dále je tvořena účetní opravná položka k pohledávkám po splatnosti na základě individuálního posouzení až do celkové výše 100 % hodnoty pohledávky.

Způsob uplatnění při přepočtu údajů v cizích měnách na českou měnu (uplatnění směnných kursů vyhlášených Českou národní bankou jako běžných či stálých kursů s uvedením termínu jejich změn):

Při přepočtu je použit denní kurs ČNB.

Z finančního majetku se oceňují reálnou hodnotou cenné papíry k obchodování a cenné papíry realizovatelné. Změny reálných hodnot cenných papírů k obchodování se účtují výsledkově.

Změny reálných hodnot, popř. změny ocenění na základě ekvivalence (podíly v ovládaných a řízených osobách mohou být oceněny ekvivalencí), ostatních cenných papírů a majetkových účastí se účtují rozvahově.

Opravné položky se tvoří v odůvodněných případech u finančního majetku, pokud nebyl cenný papír, podíl a derivát oceněn reálnou hodnotou nebo ekvivalencí.

(6)

Doplňující informace k rozvaze a výkazu zisku a ztráty

Významné položky nebo skupina položek z rozvahy nebo výkazu zisku a ztráty, jejichž uvedení je podstatné pro analýzu a pro hodnocení finanční a majetkové situace a výsledku hospodaření a tyto informace nevyplývají přímo ani nepřímo z rozvahy a výkazu zisku a ztráty:

v tis. Kč

Rozpis samostatných movitých věcí na hlavní skupiny k 31. 12. 2019				
Skupina	022	Pořizovací cena	Oprávký	
Stroje, přístroje a zařízení		23 977	14 859	
Dopravní prostředky		229 367	155 014	
Odbavovací systém		1 279	1 279	
Celkem		254 623	171 152	
Přírůstky a úbytky významných položek aktiv v roce 2019				
Položka aktiv	Počáteční stav v PC	Přírůstek	Úbytek	Konečný zůstatek v PC
Nehmotný majetek 01	2 528	2 158	0	4 686
Stavby 021	130 339	6 181	0	136 520
Samostatné movité věci 022	252 788	25 350	23 515	254 623
Pozemky 031	12 441	0	0	12 441
Umělecká díla 032	97	0	0	97
Finanční majetek 06	0	0	0	0
Materiál 112	2 261	14 943	15 094	2 110
Zboží 132	16	0	0	16
Pohledávky (skupina 31)	1 632	27 930	27 341	2 221
Doměrky splatné daně z příjmů za minulá období v roce 2019:				0

v tis. Kč

Rozpis samostatných movitých věcí na hlavní skupiny k 31. 12. 2018				
Skupina	022	Pořizovací cena	Oprávký	
Stroje, přístroje a zařízení		17 677	13 979	
Dopravní prostředky		233 832	163 876	
Odbavovací systém		1 279	1 279	
Celkem		252 788	179 134	
Přírůstky a úbytky významných položek aktiv v roce 2018				
Položka aktiv	Počáteční stav v PC	Přírůstek	Úbytek	Konečný zůstatek v PC
Nehmotný majetek 01	2 363	166	0	2 529
Stavby 021	129 081	1 258	0	130 339
Samostatné movité věci 022	244 060	9 359	631	252 788
Pozemky 031	13 329	107	994	12 442
Umělecká díla 032	97	0	0	97
Finanční majetek 06	0	0	0	0
Materiál 112	2 358	16 216	16 313	2 261
Zboží 132	33	0	17	16
Pohledávky (skupina 31)	1 175	27 180	26 723	1 632
Doměrky splatné daně z příjmů za minulá období v roce 2018:				0

v tis. Kč

Rozpis samostatných movitých věcí na hlavní skupiny k 31. 12. 2017				
Skupina	022	Pořizovací cena	Oprávký	
Stroje, přístroje a zařízení		17 757	13 281	
Dopravní prostředky		225 024	151 742	
Odbavovací systém		1 279	1 049	
Celkem		244 060	166 072	
Přírůstky a úbytky významných položek aktiv v roce 2017				
Položka aktiv	Počáteční stav v PC	Přírůstek	Úbytek	Konečný zůstatek v PC
Nehmotný majetek 01	2 365	221	223	2 363
Stavby 021	127 865	1 384	168	129 081
Samostatné movité věci 022	245 275	967	2 182	244 060
Pozemky 031	13 329	0	0	13 329
Umělecká díla 032	97	0	0	97
Finanční majetek 06	0	0	0	0
Materiál 112	2 463	16 884	16 989	2 358
Zboží 132	87	0	54	33
Pohledávky (skupina 31)	3 036	26 533	28 394	1 175
Doměrky splatné daně z příjmů za minulá období v roce 2017:				0

Rozpis odloženého daňového závazku (-) nebo pohledávky (+) k 31. 12. 2019 v tis. Kč				
	2	3	4	5
Položka aktiv	Účetní základna	Daňová základna	Sazba daně z příjmů v %	(sl. 3 – sl. 2) x sl. 4 : 100
Zůstatková cena dlouhodob. odpisovaného majetku	175 761	144 057	19	6 024
Zásoby				
Pohledávky				
Položka pasiv	Účetní základna	Daňová základna	Sazba daně z příjmů v %	(sl. 2 – sl. 3) x sl. 4 : 100
Opravné položky				
Opr. položka k nedok. Investici	0		19	0
Nedaňové rezervy				
Neuplatněná daň. Ztráta				
Odpočet 10%				
Výsledná odložená daň (závazek)				6 024

Rozpis odloženého daňového závazku (-) nebo pohledávky (+) k 31. 12. 2018 v tis. Kč				
	2	3	4	5
<i>Položka aktiv</i>	<i>Účetní základna</i>	<i>Daňová základna</i>	<i>Sazba daně z příjmů v %</i>	<i>(sl. 3 – sl. 2) x sl. 4 : 100</i>
Zůstatková cena dlouhod. odpisovaného majetku	161 819	130 482	19	5 954
Zásoby				
Pohledávky				
<i>Položka pasiv</i>	<i>Účetní základna</i>	<i>Daňová základna</i>	<i>Sazba daně z příjmů v %</i>	<i>(sl. 2 – sl. 3) x sl. 4 : 100</i>
Opravné položky				
Opr. položka k nedok. Investici	-2 141		19	-407
Nedaňové rezervy				
Neuplatněná daň. Ztráta				
Odpočet 10%				
Výsledná odložená daň (závazek)				5 547

Rozpis odloženého daňového závazku (-) nebo pohledávky (+) k 31. 12. 2017 v tis. Kč				
	2	3	4	5
<i>Položka aktiv</i>	<i>Účetní základna</i>	<i>Daňová základna</i>	<i>Sazba daně z příjmů v %</i>	<i>(sl. 3 – sl. 2) x sl. 4 : 100</i>
Zůstatková cena dlouhod. odpisovaného majetku	169 628	133 728	19	6 820
Zásoby				
Pohledávky				
<i>Položka pasiv</i>	<i>Účetní základna</i>	<i>Daňová základna</i>	<i>Sazba daně z příjmů v %</i>	<i>(sl. 2 – sl. 3) x sl. 4 : 100</i>
Opravné položky				
Opr. položka k nedok. Investici	-5 345		19	-1 015
Nedaňové rezervy				
Neuplatněná daň. Ztráta				
Odpočet 10%				
Výsledná odložená daň (závazek)				5 805

Rozpis rezerv				
<i>Titul rezervy</i>	<i>Počáteční stav</i>	<i>Tvorba</i>	<i>Zúčtování rezervy</i>	<i>Konečný zůstatek</i>
Není náplň				

Nejsou nám známy žádná rizika a ztráty, na které by bylo nutno tvořit rezervu.

Nevyčerpaná dovolená za rok 2019 je 800 dnů.
 Nevyčerpaná dovolená za rok 2018 je 926,5 dnů.
 Nevyčerpaná dovolená za rok 2017 je 833 dnů.

Proti společnosti nejsou vedeny žádné soudní spory.

Rozpis dlouhodobých úvěrů				
Úvěřující banka/ typ úvěru	Zůstatek jistiny	Splátky v roce 2017	Konečná splatnost	Úroková sazba
není náplň				

Popis zajištění úvěrů: -

v tis. Kč

Přijaté dotace na investiční a provozní účely v roce 2019				
Poskytovatel dotace	Typ dotace	Výše dotace	Vyúčtování dotace v roce	Definitivní přiznání dotace
SMO + obce	Provozní – prokazatelná ztráta r. 2019	88 476	2020	2020
Úřad práce Opava OPA-VZ-86/2017	Úhrada mzdových nákladů	0		
Ministerstvo pro místní rozvoj – projekt „Modernizace trolejbusového parku v MDPO“, č. projektu CZ.06.1.37/0.0/0.0/16_022/00010993	Investiční	113 037	2019	2019
Ministerstvo pro místní rozvoj – projekt „Modernizace trolejbusového parku v MDPO“, č. projektu CZ.06.1.37/0.0/0.0/16_022/00010993	Neinvestiční	1	2019	2019

V roce 2019 byl realizován a ukončen projekt „Informační systémy“ (CZ.06.3.05./0.0/0.0/16_044/0005470), u kterého byla 27.11.2019 odeslána žádost o platbu na dotaci ve výši 3 783 436,70 Kč. U tohoto projektu doposud běží řízení o přidělení dotace.

v tis. Kč

Přijaté dotace na investiční a provozní účely v roce 2018				
Poskytovatel dotace	Typ dotace	Výše dotace	Vyúčtování dotace v roce	Definitivní přiznání dotace
SmO + obce + MSK	Provozní – prokazatelná ztráta r. 2018	84 442	2018	2018
Úřad práce Opava OPA-VZ-86/2017	Úhrada mzdových nákladů	150	2018	2018
Ministerstvo pro místní rozvoj – projekt „Modernizace trolejbusového parku v MDPO“, č. projektu CZ.06.1.37/0.0/0.0/16_022/00010993	Investiční	113 037	2019	2019
Ministerstvo pro místní rozvoj – projekt „Modernizace trolejbusového parku v MDPO“,	Neinvestiční	1	2019	2019

č. projektu CZ.06.1.37/0.0/0.0/16_022/00010993				
---------------------------------------------------	--	--	--	--

v tis. Kč

Přijaté dotace na investiční a provozní účely v roce 2017				
Poskytovatel dotace	Typ dotace	Výše dotace	Vyúčtování dotace v roce	Definitivní přiznání dotace
SmO + obce + MSK	Provozní – prokazatelná ztráta r. 2017	75 343	2017	2017
Úřad práce Opava OPA-VZ-105/2016	Úhrada mzdových nákladů	178	2017	2017
Úřad práce Opava OPA-VZ-86/2017	Úhrada mzdových nákladů	15	2017	2017
Ministerstvo pro místní rozvoj – projekt „Inteligentní zastávky pro Opavu“, č. projektu CZ.06.1.37/0.0/0.0/13_025/0001466	Investiční	3 792	2017	2017-2018
Ministerstvo pro místní rozvoj – projekt „Inteligentní zastávky pro Opavu“, č. projektu CZ.06.1.37/0.0/0.0/13_025/0001466	Neinvestiční	17	2017	2017

v tis. Kč

Opravné položky k pohledávkám ke dni 31. 12. 2019				
Titul opravné položky	Tvorba ve výši v roce 2019	Zrušení v roce 2019	Zúčtování	Konečný zůstatek
Zákonná opravná pol.	-	-	-	7
Účetní opravná pol.	-	-	-	-

v tis. Kč

Opravné položky k pohledávkám ke dni 31. 12. 2018				
Titul opravné položky	Tvorba ve výši v roce 2018	Zrušení v roce 2018	Zúčtování	Konečný zůstatek
Zákonná opravná pol.	-	-	-	7
Účetní opravná pol.	-	-	-	-

v tis. Kč

Opravné položky k pohledávkám ke dni 31. 12. 2017				
Titul opravné položky	Tvorba ve výši v roce 2017	Zrušení v roce 2017	Zúčtování	Konečný zůstatek
Zákonná opravná pol.	7	-	-	7
Účetní opravná pol.	-	-	-	-

(7)
Informace týkající se majetku a závazků

v tis. Kč

Pohledávky a závazky k 31. 12. 2019					
Účtová skupina	Po splatnosti	Z toho po splatnosti			Se splatností >5 let
		30-180 dnů	181-365 dnů	> 365 dnů	
31	25	18		7	-
32		-	-	-	-

* jen závazky

Společnost neeviduje žádné závazky splatné vůči ZP, OSSZ a správci daně po splatnosti.

v tis. Kč

Pohledávky a závazky k 31. 12. 2018					
Účtová skupina	Po splatnosti	Z toho po splatnosti			Se splatností >5 let
		30-180 dnů	181-365 dnů	> 365 dnů	
31	247	133	15	63	-
32		-	-	-	-

* jen závazky

Společnost neeviduje žádné závazky splatné vůči ZP, OSSZ a správci daně po splatnosti.

v tis. Kč

Pohledávky a závazky k 31. 12. 2017					
Účtová skupina	Po splatnosti	Z toho po splatnosti			Se splatností >5 let
		30-180 dnů	181-365 dnů	> 365 dnů	
31	80	3	4	60	-
32	0	-	-	-	-

* jen závazky

Společnost neeviduje žádné závazky splatné vůči ZP, OSSZ a správci daně po splatnost

v tis. Kč

Pořízení dlouhodobého hmotného majetku formou finančního leasingu - 2019			
Celkový objem leasingových smluv	Uhrazené splátky k 31. 12. 2019	Rozpis budoucích plateb	
		V roce 2020	V dalších letech
4 145	4 145	0	-

v tis. Kč

Pořízení dlouhodobého hmotného majetku formou finančního leasingu - 2018			
Celkový objem leasingových smluv	Uhrazené splátky k 31. 12. 2018	Rozpis budoucích plateb	
		V roce 2019	V dalších letech
4 145	3 577	566	-

v tis. Kč

Pořízení dlouhodobého hmotného majetku formou finančního leasingu - 2017			
Celkový objem leasingových smluv	Uhrazené splátky k 31. 12. 2017	Rozpis budoucích plateb	
		V roce 2018	V dalších letech
4 145	2 751	826	568

v tis. Kč

Rozpis majetku používaného na základě nájemní smlouvy a majetku pronajímaného				
Majetek		Roční výše nájmu	Roční výše nájmu	Roční výše nájmu
Najatý	pronajímaný	2019	2018	2017
SmO	X	191	188	186
Ostatní nájmy	x	146	149	159

Rozpis majetku, který je zatížen zástavním právem nebo věcným břemenem s uvedením povahy a formy tohoto zajištění:

Jsou zřízena věcná břemena - průchodu a průjezdu na jiné pozemky.

Rozpis nemovitostí, o nichž bylo účtováno na základě doručení návrhu na vklad katastrálnímu úřadu a jejichž vlastnictví je podmíněné nabytím právních účinků vkladu do katastru nemovitostí: ---

(8)

Náklady a výnosy provozního výsledku hospodaření.

Výkaz zisku a ztráty byl sestaven v druhovém členění, v plném rozsahu.

(9)

Informace o akcích, dluhopisech a podobných cenných papírech

v tis. Kč

akcie a podíly		
Druh akcie/podílu	Počet v ks	Jmenovitá hodnota
Akcie na jméno	1	4 955
Kmenová akcie na jméno	1	76 145
Kmenová akcie na jméno	1	56 736
Kmenová akcie na jméno	1	31 883

Informace o vyměnitelných dluhopisech nebo podobných cenných papírech nebo právech s vyznačením jejich počtu a rozsahu práv, které zakládají: ---

Významné položky zvýšení nebo snížení u jednotlivých složek vlastního kapitálu účetní jednotky, pokud nevyplývají přímo z přehledu o změnách vlastního kapitálu: ---

V případě přeměny struktury vlastního kapitálu po přeměně: ---

(10)

Informace o transakcích, které účetní jednotka uzavřela se spřízněnou stranou

Viz : Zpráva o vztazích mezi propojenými osobami za rok 2019.

(11)

Informace o celkových nákladech na odměny statutárnímu auditorovi nebo auditorské společnosti

v tis. Kč

	2019	2018	2017
Povinný audit účetní závěrky	90	90	90
Jiné ověřovací služby	0	0	0
Daňové poradenství	0	0	0
Jiné neauditorské služby	0	0	0

(12)
Informace o tržbách

Tržby rok 2019	v tis. Kč	rozdělení dle zeměpisného umístění trhů	
		tuzemsko	EU
SLUŽBY	51 876	51 876	
- MHD	46 556	46 556	
- reklama	1 699	1 699	
- lakování	260	260	
- ostatní služby	3 361	3 361	
PRODEJ MATERIÁLU	2 109	2 109	
OSTATNÍ TRŽBY	91 345	91 345	
- dotace	88 476	88 476	
- přijaté úroky	1 101	1 101	
- náhrady škod	694	694	
- smluvní pokuty	23	23	
- prodej DHM	507	507	
- ostatní tržby	544	544	
TRŽBY CELKEM	145 330	145 330	

Tržby rok 2018	v tis. Kč	rozdělení dle zeměpisného umístění trhů	
		tuzemsko	EU
SLUŽBY	49 717	49 717	
- MHD	44 872	44 872	
- reklama	1 350	1 350	
- lakování	294	294	
- ostatní služby	3 201	3 201	
PRODEJ MATERIÁLU	2 127	2 127	
OSTATNÍ TRŽBY	90 365	90 365	
- dotace	84 442	84 442	
- přijaté úroky	274	274	
- náhrady škod	-119	-119	
- smluvní pokuty	2 522	2 522	
- prodej DHM	2 909	2 909	
- ostatní tržby	337	337	
TRŽBY CELKEM	142 209	142 209	

Tržby rok 2017	v tis. Kč	rozdělení dle zeměpisného umístění trhů	
		tuzemsko	EU
SLUŽBY	51 244	51 244	
- MHD	46 252	46 252	
- reklama	1 360	1 360	
- lakování	533	533	
- ostatní služby	3 099	3 099	
PRODEJ MATERIÁLU	1 732	1 732	
OSTATNÍ TRŽBY	77 968	77 968	
- dotace	75 553	75 553	
- přijaté úroky	91	91	
- náhrady škod	2 162	2 162	
- prodej DHM	70	70	
- ostatní tržby	92	92	
TRŽBY CELKEM	130 944	130 944	

(13)

Srovnatelnost informací uvedených v rozvaze, výkazu zisku a ztráty a přehledu o změnách vlastního kapitálu

Úprava za minulé účetní období na srovnatelné údaje běžného období:

Ostatní položky nevyžadují vysvětlení.

(14)

Významná nejistota v předpokladu nepřetržitého trvání

Účetní jednotka použila účetní metody způsobem, který předpokládá nepřetržité pokračování v činnosti.

(15)

Významné události po datu účetní závěrky

Významný negativní dopad na hospodaření společnosti v roce 2020 bude mít nouzový stav vyhlášený vládou ČR od 12.03.2020 z důvodu epidemie koronaviru a nařízení primátora města k ochraně cestujících a zaměstnanců MDPO, a.s.

(16)

Doplňující informace k přehledu o peněžních tocích

Zásada pro určování obsahu peněžních prostředků a peněžních ekvivalentů:

Za peněžní prostředky se považují peníze v hotovosti včetně cenin, peněžní prostředky na účtu a peníze na cestě.

Za peněžní ekvivalenty se považují termínované vklady a depozitní směnky s nejvýše tříměsíční výpovědní lhůtou a likvidní cenné papíry k obchodování na veřejném trhu.

Změna uplatňované zásady pro určování obsahu peněžních prostředků a peněžních ekvivalentů, změny v modelu, konstrukci a obsahové náplni ukazatelů oproti předchozímu účetnímu období včetně pravděpodobných účinků: ---

Případné kompenzace v peněžních tocích z provozní, investiční nebo finanční činnosti: ---

Peněžní toky související s vyplacenými kapitalizovanými úroky, pokud nebyly zahrnuty a vykázány jako samostatná položka investiční činnosti: ---

Sestaveno dne: 11. 5. 2020	Podpisový záznam statutárního orgánu účetní jednotky nebo podpisový záznam fyzické osoby, která je účetní jednotkou Předseda představenstva
-----------------------------------	----------------------------------------------------------------------------------------------------------------------------------------------------