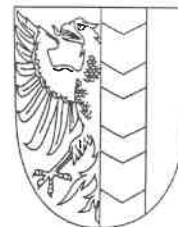


1d

STATUTÁRNÍ MĚSTO OPAVA



MMOPP00LJR14

DAROVACÍ SMLOUVA

Článek I. Smluvní strany

Dárce: Statutární město Opava
Se sídlem: Horní náměstí 382/69, 746 01 Opava
IČ: 00300535
DIČ: CZ00300535
Číslo účtu: 27-1842619349/0800
Bankovní spojení: Česká spořitelna, a.s., pobočka Opava
Zastoupen: Ing. Tomášem Navrátil, primátorem
ID datové schránky: 5eabx4t

- dále jen „dárce“

a

Obdarovaný: Obec Úvalno
Se sídlem: Úvalno č. p. 58, 793 91 Úvalno
IČ: 00296422
DIČ: CZ00296422
Zastoupen: Ing. Radkem Šimkem, starostou
ID datové schránky: sxnbasy

- dále jen „obdarovaný“

Článek II. Úvodní ustanovení

1. Dárce prohlašuje, že je vlastníkem stavby cyklistické stezky vybudované v rámci stavby s názvem: „**Cyklistická stezka č. 55 „Slezská magistrála“ Krnov – Úvalno – Brumovice – Holasovice – Opava - Velké Hoštice**“, která je uložena na pozemcích v katastrálním území Opavské Předměstí, Úvalno, Brumovice u Opavy, Skrochovice, Holasovice, Držkovice, Vávrovice, Palhanec, Kateřinky u Opavy, Opava – Předměstí, Malé Hoštice a Velké Hoštice (dále také jen „**cyklistická stezka**“).
2. Užívání stavby cyklistické stezky bylo povoleno na základě kolaudačního souhlasu č.j. MMOP 50497/2012/8338/2006/DOPR/RaM/280.13 ze dne 22.05.2012, které nabylo právní moci dne 27. 06. 2012, které je Přílohou č. 1 této smlouvy a její nedílnou součástí.
3. V katastrálním území **Úvalno** je cyklistická stezka umístěna na pozemcích parc.č. 2633/6, 2627/39, 2627/41, 2627/42, 2627/37, 2789/11, 2787/11, 2787/2, 2648/2, 2659/43, 2783/8, 2657/2, 2659/41, 2657/3, 2657/4, 2657/5, 2661/4, 2783/9, 2659/42, 2783/11, 2783/12, 2661/3, 2659/44, 2659/45, 2783/13, 2662/18, 2662/17, 2660/5, 2662/14, 2662/12, 2662/10, 2663/3, 2666/2, 2664/4, 2678/1, 2683/22, 2683/27, 2683/29, 2682/19, 2683/25, 2683/14, 2683/30, 2683/31, 2683/24, 2653/1. Přesná specifikace cyklistické stezky jakožto předmětu této darovací smlouvy je uvedena v zaměření skutečného stavu stavby, která je nedílnou součástí této smlouvy jako její Příloha č. 2.
4. Součástí cyklistické stezky je také odpočívka nacházející se na pozemku parc.č. 2653/1 v katastrálním území Úvalno, zaměření skutečného stavu odpočívky je nedílnou součástí této smlouvy jako její Příloha č. 3. Stavba „Odpočívky v Úvalně“ byla povolena Sdělením k ohlášení

stavebních úprav č.j. MMOP 554/2007/8338/2006/DOPR ze dne 22.12.2006, které je Přílohou č. 4 této smlouvy a její nedílnou součástí.

5. Předmětem této darovací smlouvy je bezúplatný převod výše specifikované cyklistické stezky v katastrálním území Úvalno, včetně příslušenství, odpočívky, lávky, dopravního značení, vegetačních úprav, vybudovaných jako stavební objekty SO 01.2 „Místní komunikace v Úvalně“, SO 02.2 „Účelové komunikace v Úvalně“, SO 04.2 Lávka v Úvalně, SO 07.2 Dopravní značení v Úvalně, SO 12.2 „Odpočívka v Úvalně“, SO 03.2. „Vegetační úpravy v Úvalně“. Zaměření skutečného stavu lávky je nedílnou součástí této smlouvy jako její Příloha č. 5.
6. Na základě uzavřené Smlouvy o spolupráci (PID : MMOPP00D768C) mezi Statutárním městem Opavou a Městem Krnov a Obcemi Úvalno, Brumovice, Holasovice a Velké Hoštice při budoucí údržbě Cyklistické stezky č. 55 „Slezská Magistrála“ ze dne 03.04.2013 a uzavřené Smlouvy o spolupráci (PID: MMOPP00D6GWF) mezi Statutárním městem Opavou a Městem Krnov a Obcemi Úvalno, Brumovice, Holasovice a Velké Hoštice při budoucí údržbě Cyklistické stezky č. 55 „Slezská Magistrála“ ze dne 15. 07. 2019 (dále také jen „**Smlouvy o spolupráci**“) má dojít k bezúplatnému převodu cyklistické stezky do vlastnictví Města Krnov a Obcí Úvalno, Brumovice, Holasovice a Velké Hoštice a to vždy v rozsahu příslušného úseku této cyklistické stezky, která se nachází na katastrálních území jednotlivých smluvních stran.

Článek III. Předmět smlouvy

1. Dárce touto darovací smlouvou bezplatně převádí své vlastnické právo k cyklistické stezce specifikované v článku II. této smlouvy, jejíž účetní hodnota je v celkové výši 10.637.536,47 Kč [CPI](slovy: deset miliónů šest set třicet sedm tisíc pět set třicet šest korun českých, čtyřicet sedm haléřů) na obdarovaného a obdarovaný tuto cyklistickou stezku jako dar do svého vlastnictví přijímá.

Účetní hodnota jednotlivých stavebních objektů je následující:

- SO 01.2 „Místní komunikace v Úvalně“	748.416,88 Kč,
- SO 02.2A „Účelová komunikace v Úvalně“	8.356.718,07 Kč,
- SO 02.2B „Účelová komunikace v Úvalně“	669.779,42 Kč,
- SO 04.2 „Lávka v Úvalně“	504.179,60 Kč ,
- SO 07.2 „Dopravní značení v Úvalně“	19.400,39 Kč,
- SO 12.2 „Odpočívka v Úvalně“	153.541,19 Kč ,
- SO 03.2 „Vegetační úpravy v Úvalně“	185.500,29 Kč.

Článek IV. Závěrečná ustanovení

1. Smluvní strany se dohodly, že tato smlouva je uzavřena dnem, kdy ji podepíše poslední ze smluvních stran.
2. Tato smlouva se sepisuje ve čtyřech vyhotoveních, z nichž dárce obdrží dvě vyhotovení a obdarovaný obdrží dvě vyhotovení.
3. Nedílnou součástí této smlouvy jsou:
 - Příloha č. 1 – č.j. MMOP 50497/2012/8338/2006/DOPR/RaM/280.13 ze dne 22.05.2012,
 - Příloha č. 2 – Skutečné zaměření cyklistické stezky.
 - Příloha č. 3 – Zaměření skutečného stavu odpočívky
 - Příloha č. 4 - Sdělení k ohlášení stavebních úprav č.j. MMOP 554/2007/8338/2006/DOPR ze dne 22.12.2006
 - Příloha č. 5 – Zaměření skutečného stavu lávkySmluvní strany prohlašují, že tato smlouva odpovídá jejich pravé a svobodné vůli a na důkaz toho připojují své podpisy.
4. Záležitosti touto smlouvou neupravené se řídí občanským zákoníkem a dalšími příslušnými obecně závaznými právními předpisy.
5. Tuto smlouvu lze měnit pouze písemnou formou.
6. Smluvní strany se dohodly, že tato smlouva – ať už je povinně uveřejňovanou smlouvou dle zákona o registru smluv, či nikoli – bude natrvalo uveřejněna v registru smluv, a to v celém rozsahu včetně příslušných metadat, s výjimkou údajů o fyzických osobách, které nejsou smluvními stranami, a kontaktních či doplňujících údajů (číslo účtu, telefonní číslo, e-mailová adresa apod.). Uveřejnění této smlouvy v registru smluv zajistí bez zbytečného odkladu po jejím uzavření Statutární město Opava. Nezajistí-li však uveřejnění této smlouvy v registru smluv v souladu se zákonem Statutární město Opava nejpozději do 15 dnů od jejího uzavření, je uveřejnění povinná nejpozději do 30 dnů od uzavření této smlouvy v souladu se zákonem zajistit druhá smluvní strana. Strana uveřejňující

smlouvu se zavazuje splnit podmínky pro to, aby správce registru smluv zaslal potvrzení o uveřejnění smlouvy také druhé smluvní straně.

Článek V. Doložka platnosti právního jednání

1. Záměr dárce darovat neboli bezúplatně převést cyklistickou stezku byl zveřejněn vyvěšením na úřední desce Magistrátu města Opavy v období od 15. 3. 2021 do 31. 3. 2021 pod poř. č. 155/21.
2. O darování cyklistické stezky obdarovanému rozhodlo Zastupitelstvo statutárního města Opavy svým usnesením č. ZM 21 ze dne 2021.
3. O nabytí cyklistické stezky darem rozhodlo Zastupitelstvo obce Úvalno svým usnesením ze dne 2021.

Opavě dne

V Úvalně dne

Za dárce:

Za obdarovaného:

Ing. Tomáš Navrátil
primátor

Ing. Radek Šimek
starosta

MAGISTRÁT MĚSTA OPAVY



Horní nám. 69, 746 26 Opava
Odbor dopravy
Oddělení správy dopravy a pozemních komunikací



MMOPX00T3JT8

Váš dopis zn: MMOP 27464/2012/10781/2006/MMI
Ze dne: 16. 3. 2012
Naše značka: MMOP 50497/2012 /8338/2006/DOPR/RaM/280.13
Vyřizuje: Miroslava Raszková
Pracoviště: Krnovská 71B
Telefon: 553 756 941
Fax: 553 791 970
E-mail: miroslava.raszkova@opava-city.cz
Datum: 22.05.2012

Toto rozhodnutí nabylo právní moci dne: 27.6.2012

Podpis oprávněné úřední osoby:



KOLAUDAČNÍ ROZHODNUTÍ - VEŘEJNÁ VYHLÁŠKA -

Magistrát města Opavy, odbor dopravy, vykonávající podle § 61 zákona č. 128/2000 Sb., o obcích, ve znění pozdějších předpisů, přenesenou působnost stanovenou ustanovením § 40 odst. 4 zákona č. 13 /1997 Sb., o pozemních komunikacích, ve znění pozdějších předpisů, vyhlášky č. 104/1997 Sb., kterou se provádí zákon o pozemních komunikacích, ve znění pozdějších předpisů, jako příslušný speciální stavební úřad, v souladu s ustanovením § 15 odst. 1 písm.c), zákona č. 183/2006 Sb., o územním plánování a stavebním řádu, ve znění pozdějších předpisů (dále jen „stavební zákon“), obdržel dne 16. 3. 2012 návrh na vydání kolaudačního řízení vedené podle ustanovení § 79 zákona č. 50 / 1976 Sb., o územním plánování a stavebním řádu, ve znění pozdějších předpisů, v souladu s ustanovením § 190 odst. 5 zákona č. 183/2006 Sb., o územním plánování a stavebním řádu, ve znění pozdějších předpisů, který písemně předložilo:

Statutární město Opava, IČ: 00300535, které zastupuje Ing. Jana Onderková, vedoucí odboru přípravy a realizace investic Magistrátu města Opavy, Horní náměstí 69, 746 26 Opava,

na základě plné moci:

- Obce Velké Hoštice, Zámecká 195, 747 31 Velké Hoštice
- Města Krnova, Hlavní náměstí 1, 794 01 Krnov
- Obce Úvalna, 793 91 Úvalno č.p. 58
- Obce Brumovice, Hlavní 75, 747 71 Brumovice
- Obce Holasovice, 747 74 Holasovice č.p. 130

na stavbu

Cyklistická trasa č. 55 „Slezská magistrála“

Krnov – Úvalno – Brumovice – Holasovice – Opava – Velké Hoštice

Na uvedenou stavbu vydal stavební povolení MMO, odbor dopravy, jako příslušný speciální stavební úřad podle § 120 zákona č. 50 / 1976 Sb., o územním plánování a stavebním řádu, ve

znění pozdějších předpisů, a na základě stanovení KÚ MSK, odboru dopravy a silničního hospodářství ze dne 14. 9. 2005 při užití § 40 odst. 6 zákona č. 13/1997 Sb., o pozemních komunikacích, ve znění pozdějších předpisů, pod zn. MMOP 51492/2006/8338/2006/DOPR dne 15. 5. 2006 podle § 62 a § 66 zákona č. 50 / 1976 Sb., o územním plánování a stavebním řádu, ve znění pozdějších předpisů, a § 16 zákona č. 13 / 1997 Sb., o pozemních komunikacích, ve znění pozdějších předpisů.

V kolaudačním řízení vedeném v souladu s ustanovením § 190 odst. 5) zákona č. 183/2006 Sb., o územním plánování a stavebním řádu, ve znění pozdějších předpisů, přezkoumal podle § 81 zákona č. 50/1976 Sb., o územním plánování a stavebním řádu, ve znění pozdějších předpisů, návrh na vydání kolaudačního rozhodnutí, na stavbu: **Cyklistická trasa č. 55 „Slezská magistrála“**, **Krnov – Úvalno – Brumovice – Holasovice – Opava – Velké Hoštice**,

a na základě tohoto přezkoumání podle § 81 zákona č. 50 / 1976 Sb., o územním plánování a stavebním řádu, ve znění pozdějších předpisů, a § 34 vyhlášky č. 132 / 1998 Sb., kterou se provádějí některá ustanovení stavebního zákona, ve znění pozdějších předpisů, vydává kolaudační rozhodnutí s tím, že v souladu s ustanovením § 82 zákona č. 50 / 1976 Sb., o územním plánování a stavebním řádu, ve znění pozdějších předpisů,

Statutárnímu městu Opava, IČ: 00300535, které zastupuje Ing. Jana Onderková, vedoucí odboru přípravy a realizace investic Magistrátu města Opavy, Horní náměstí 69, 746 26 Opava, (dále jen "navrhovatel")

na základě plné moci:

- **Obce Velké Hoštice, Zámecká 195, 747 31 Velké Hoštice**
- **Města Krnova, Hlavní náměstí 1, 794 01 Krnov**
- **Obce Úvalna, 793 91 Úvalno č.p. 58**
- **Obce Brumovice, Hlavní 75, 747 71 Brumovice**
- **Obce Holasovice, 747 74 Holasovice č.p. 130**

povoluje užívání stavby :

Cyklistická trasa č. 55 „Slezská magistrála“

Krnov – Úvalno – Brumovice – Holasovice – Opava – Velké Hoštice

stavební objekty:

- SO 01.1 – Místní komunikace v Krnově
- SO 02.1 – Účelové komunikace v Krnově
- SO 04.1 – Lávka v Krnově

Stavební objekty:

- SO 01.2 – Místní komunikace v Úvalně
- SO 02.2 – Účelové komunikace v Úvalně
- SO 04.2 – Lávka v Úvalně
- SO 07.2 – Dopravní značení

Stavební objekty:

- SO 01.3 – Místní komunikace v Brumovicích
- SO 02.3 – Účelové komunikace v Brumovicích

Stavební objekty:

- SO 02.4 – Účelové komunikace v Holasovicích
- SO 04.4 – Lávka v Holasovicích
- SO 07.4 – Dopravní značení

Stavební objekty:

SO 01.5 – Místní komunikace v Opavě
SO 02.5 – Účelové komunikace v Opavě
SO 07.5 – Úpravy krajských silnic
SO 09.5 – Odvodnění v Opavě
SO 12.5 – Odpočívka v Opavě

Stavební objekty:

SO 01.6 – Místní komunikace ve Velkých Hošticích
SO 02.6 – Účelové komunikace ve Velkých Hošticích
SO 12.6 – Odpočívka ve Velkých Hošticích

(dále jen „stavba“) umístěná na pozemcích parcelní číslo (nově přečíslována parcela), uvedených v geodetické dokumentaci stavby, jako podkladu pro kolaudaci stavby : 1519 (1519/2), 1534, 1525/3, 2819/8, 2819/1, 2820/1(2820/10), 2823/7 (2823/15), 2820/8, 2823/10, 2823/11, 2824/4, 2824/5, 2824/6, 2835/1, 2835/8, 2835/9, 2835/2, 2835/10, 2835/11, 2835/12, 2844/8, 2844/11, 2844/15, 2844/16, 2844/12, 2844/13, 2844/18, 2844/19, 2844/20, 2841/1 v k.ú. Opavské předměstí,

2869/2, 2683/24, 2683/31, 2683/30, 2683/14, 2683/25, 2682/19, 2683/29, 2683/27, 2683/22, 2678/1, 2664/4, 2663/3, 2666/2, 2662/10, 2662/12, 2662/14, 2660/5, 2662/17, 2662/18, 2659/45, 2659/44, 2783/13, 2661/3, 2783/12, 2659/42, 2783/11, 2783/9, 2783/8, 2661/2, 2659/4, 2783/3, 2783/4, 2657/5, 2657/4, 2657/3, 2659/41, 2657/2, 2659/43, 2648/2, 2653/1(2653/3), 2787/2(2787/3), 2787/1, 2789/11, 2627/42, 2627/37, 2627/41, 2627, 2633/6 v k.ú. Úvalno,

4879,(4879/2), 4880, 4860, 4893, 4873, 4863, 4851, 4828, 4827(4827/2), 4829(4829/2), 4830/2, 4831, 2775/2, 4025, 4020/1, 2632/2 v k.ú. Brumovice, proběhly pozemkové úpravy „Nedokončené přidělové řízení Brumovice“,

415/6, 234/14, 234/13, 450/3, 450/14, 428/12, 246/4(246/5), 246/3, 246/2, 248/22(248/23), 248/21, 406/7, 406/6, 4063/8, 373, 413, 449, 379 v k.ú. Skrochovice,

645, 582/1, 582/2, 582/3, 579/4, 637/5, 646/2, 652/2, 653/5, 653/3, 653/8, 655/11, 655/13, 655/10, 655/8, 655/18, 655/7, 655/6, 655/4, 655/42, 109, 110 v k.ú. Holasovice,

121/143, 121/142, 121/141, 121/140, 121/145, 121/139, 121/138, 121/136, 121/144, 121/137, 116/2, 116/1, 170/4 v k.ú. Držkovice,

373/5, 373/12, 614/5, 372/5 (614/1 opraveno 614/3), 372/7, 371/5, 371/4, 619/3, 373/23, 373/25, 374/10, 617/2, 620, 369/2, st. 167/1(738, st.167/2(738), 365/3, 616/2, 362/11, 362/10, 362/9, 362/8, 615/3, 615/2, 358/5, 358/4, 358/3, 358/2, 355/3, 354/2, 614/6, 353/2, 613/3, 613/1, 341/10, 355/1(355/4), 355/2, 358/1, (356)(358/6), (357)(358/7), (358)(358/8), (359)(358/9), 362/1(362/13), (360)(362/14), 615/1(615/4), (615), 366/1, (364/1), (365/1) v k.ú. Vávrovice

131, 132, 133/1, 134/2 v k.ú. Palhanec,

2900, 3052/1, 2890/110, 2890/178, 2890/191, 3255, 3257, 3315, 3055/4, 3053/9, 3053/10 v k.ú. Opava – Předměstí,

121/8, 123/2, 123/1(123/8), 1566/1, 1587/5(1587/6), 1587/4(1587/7), 3199/2(3199/8), (3199/9) v k.ú. Kateřinky u Opavy,

665/4, 185/14, 185/13, 664/9, 664/8, 650/14, 650/8(650/8), 119, 117/1, 629, 628 v k.ú, Malé Hoštice,

750/2, 731/20, 737/2, 738/2, 727/3, 724/4, 725/1, 710/6, 709/2, 700, 556/1, 1048, 557 v k.ú. Velké Hoštice.

Stavba obsahuje :

Stavba řeší úpravu vedení cyklistické trasy mezi městem Krnovem, okres Bruntál, a obcí Velké Hoštice, okres Opava. Je rozdělena na úseky bez stavebních úprav (vyznačené dopravním značením), úseky rekonstrukcí stávajících komunikací a úseky nově vybudované. Trasa má proměnnou šířku 2,0 m – 3,0 m, pouze výjimečně š. 1,5 m v původních stromových alejích. V šířce 4,0 m jsou realizovány jen vymezené úseky určené pro pojiždění zemědělskou technikou. Stavba navazuje na vybudované úpravy protipovodňových hrází. Začátek cyklistické trasy je situován k hrázi Petrova rybníka v Krnově, kde se napojuje na stávající komunikaci na okraji zástavby města Krnova účelovou komunikaci kolem YACHT klubu s povrchem z asfaltového betonu jemnozrnného ABJ III. Stavba je dále vedena po rybníčních hrázích - povrch asfaltový beton jemnozrnný ABJ III, stávající stromových alejí a po upravených účelových komunikacích, případně účelové komunikace v rámci novostavby stezky po hrázi bývalých rybníků. V místě požadované přejezdové úpravy je konstrukce cyklistické stezky zesílena na ABJ III 40 mm, OKS II 60 mm, ŠD 150 mm a ŠD 150 mm. V obci Úvalno kříží cyklistická trasa silnici III. třídy vedoucí na hraniční přechod s Polskou republikou. Pro pojezd výhradně cyklisty je stezka opatřena živičným povrchem, pro pojezd těžkou technikou je povrch živičný na zesílené konstrukci. Cyklistická trasa dále pokračuje po rekonstruovaných účelových komunikacích ze štěrkodrti, v části mezi Úvalnem a Brumovicemi a také jako novostavba cyklistické stezky podél vodoteče a po ochranné hrázi v topolové aleji, kde šířka stezky respektuje stávající alej s konstrukcí ze štěrkodrti a separační geotextilií. Od hráze po Brumovický mlýn je povrch stezky pro pojezd výhradně cyklistů ze štěrkodrti. Úseky pojižděné zemědělskou technikou je konstrukce ve složení mechanicky zpevněné kamenivo MZK 150 mm a štěrkodrt' 0-32 ŠD 200 mm. V úseku od Brumovického mlýna po silnici I/57 a v zástavbě Brumovic bude trasa vedena po stávající komunikaci, v souběhu se silnicí a v Pustém mlýně po rekonstruované účelové komunikaci. V souběhu se silnicí I/57 je v Brumovicích vybudována stezka pro chodce a cyklisty ze štěrkodrti. Mezi silnicí I/57 a vjezdem do ZOD Hořina v Brumovicích byla provedena novostavba cyklistické trasy po ochranné hrázi a rekonstrukce stávající účelové nezpevněné komunikace na konstrukci ve skladbě ABJ III 40 mm, OKS II 80 mm, štěrkodrt' ŠD 170 mm přes Pustý mlýn, ABJ III 30 mm, OKJ II 50 mm, ŠD 0-32 tl. 170 mm podél vodního toku Čižiny a recykláží s asfaltovým nátěrem podél nádraží. Dále v Brumovicích budou k vedení trasy využity stávající živičné místní komunikace. Mezi Brumovicemi a Holasovicemi je cyklistická trasa vedena po rekonstruované komunikaci s provedeným živičným povrchem ABJ III na podkladu v některých úsecích sanovaném lomovým kamenem. Mezi Holasovicemi a Držkovicemi je cyklistická trasa vedena po nově realizovaných trasách s povrchem ABJ III. V Holasovicích a Držkovicích bude trasa vedena po silnicích III. třídy a místních komunikacích. Ve Vávrovicích trasa vede po místní komunikaci, kříží silnici III. třídy. V úseku mezi Vávrovicemi a Palhancem je podél místní komunikace nově vybudována cyklistická stezka k využití i pro chodce v oddělených konstrukčních skladbách s povrchem ABJ III a zámkové dlažba DL I 60 mm. V tomto úseku jsou vjezdy do průmyslových areálů křížující cyklostezku zvýrazněny podbarvením červeným nátěrem a symboly kola a chodců. V prostoru odkališť v místě zastávky MHD je stezka rozdělena na část pro chodce a část pro cyklisty. Obě části jsou odděleny varovným pásem z reliéfní dlažby. Za zastávkou směrem k Vávrovicím je opět stezka společná. Její povrch je živičný s dlážděným bezpečnostním odstupem. U odkališť se trasa odklání na sever od místní komunikace je opatřena povrchem OKJ II, částečně kopíruje trasu bývalé železniční vlečky, u stavidel křížuje mlýnský náhon a pokračuje po hrázi kolem hřiště. V Palhanci je využito účelových komunikací v místě křížení cyklistické stezky. Dále cyklistická trasa pokračuje po ochranné protipovodňové hrázi až k tzv. vojenskému splavu s povrchem z recyklátu s asfalt. nátěrem. U mostu potom trasa pokračuje po stávajících komunikacích v městských sadech. V místě stávajících přechodů ul. Rolnické byl ponechán stávající stav. Společná stezka pro chodce a cyklisty byla vyznačena dopravním značením až na živičném chodníku za křižovatkou s ul. Jaselskou. Rozšíření stávajícího chodníku v křižovatce za vyznačeným přechodem pro chodce se v rámci stavby nerealizoval. Dále je trasa v městských sadech svedena k pravému nábreží řeky Opavy k silničnímu mostu. Po mostě na ul. Mostní přechází trasa na levé nábreží, po kterém pokračuje přes peší lávku křížující Pilštský potok k vyznačenému přechodu ul. Pekařské. Oproti SP zde došlo k vypuštění stavby zpomalovacího prahu, dobudování varovných a signálních

pásů z reliéfní dlažby a doplnění svíslého dopravního značení. Trasa pokračuje na Hozovo nábřeží, kde v místě parčíku u nově vybudované odpočívky je svedena do bermy, kde pokračuje podél toku řeky až na Kolofíkovo nábřeží. V Opavě je cyklistická trasa vedena po ochranných hrázích a místních komunikacích. Na lávce přechází na pravý břeh dále po nově realizované cyklistické trase podél řeky Opavy za objekty garáží s povrchem z červeného ABJ III. V místě sjezdu do bermy řeky Opavy je skladba konstrukce zesílena s povrchem z ABJ III. Dále pokračuje cyklistická trasa kolem areálu Ostroje až k lávce v k.ú. Malé Hoštice. Nový úsek cyklistické trasy je vybudován v Malých Hošticích podél Kateřinského potoka, který byl realizován s vazbou na novou protipovodňovou hráz a s povrchem z OKS I. V obci Malé Hoštice a Velké Hoštice je cyklistická trasa vedena po místních a účelových komunikacích, které byly ve vybraných úsecích rekonstruovány. Nová stavba cyklistické stezky je realizována od konce zástavby obce podél stávající aleje a vodoteče mezi Malými a Velkými Hošticemi. V k.ú. Malé Hoštice je provedena z recykláží s asfaltovým dvouvrstvým nátěrem. V k.ú. Velké Hoštice je cyklistická stezka s povrchem z asfaltobetonu ABJ III. V místě zemědělských přejezdů je proveden živичný povrch se zesílenou skladbou konstrukce. Ve Velkých Hošticích trasa protíná areál zámeckého parku, kde bylo použito mechanicky zpevněné kamenivo. Trasa dále pokračuje stávající zástavbou kolem hřiště a nově vybudované odpočívky na okraj obce Velké Hoštice, kde je u objektu ČOV ukončena. Oproti záměru stavby cyklostezky s vazbou na protipovodňovou hráz na hranici Zámeckého sadu v Kravařích nebyl závěrečný úsek cyklistické trasy za Velkými Hošticemi směrem k zámeckému parku v Kravařích realizován z důvodu změny vedení trasy cyklostezky na katastru Velkých Hoštic, vyvolané koordinací se stavbou golfového hřiště, jejíž součástí byla výstavba náhradní trasy cyklostezky. Délka nerealizovaného úseku je 0,94 km, který zahrnuje 0,36 km společné cyklotrasy a chodníku, 0,15 km neznačeného úseku a 0,43 km bez úpravy). Trasa je v souladu s koncepcí řešení cyklistické dopravy MSK s tím, že je určena pro rekreační i denní dojížděku. Na trase bylo použito dopravní značení dle schválené dokumentace s doplněním uvedeným v dokumentaci skutečného provedení stavby. Změny v dopravním značení byly projednány s PČR DI, zaznamenány do situací DZ a jejich realizace podmíněna opatřením. V rámci samostatného stavebního objektu SO 07.5 byla provedena úprava dopravního značení, úprava nasměrování dopravních značek IS 21 a,b,c,d vysrávka výtluků na silnicích č. III/05712 Vávrovice – Držkovice, III/0578 a č. I/57.

Stavba Cyklistická trasa č. 55 „ Slezská magistrála“ Krnov – Úvalno – Brumovice – Holasovice – Opava – Malé Hoštice – Velké Hoštice, zahrnující nové úseky v délce 17 548,12 m (tras označených DZ C8a + C8b v délce 5 540,00 m a tras společných pro chodce a cyklisty v délce 12 008,12 m), s úseky vedenými po stávajících komunikacích, bude zařazena jako součást základní sítě cyklistických tras.

Pro užívání stavby se stanoví tyto podmínky podle § 82 odst. 1) stavebního zákona a § 34 odst. 2) vyhlášky č. 132 / 1998 Sb., kterou se provádějí některá ustanovení stavebního zákona, ve znění pozdějších předpisů:

Stavba bude užívána v souladu s tímto rozhodnutím a příslušnými obecně závaznými platnými právními předpisy.

Při místní šetření kolaudačního řízení byly zjištěny v provedení stavby nedostatky skutečného provedení stavby, které musí být odstraněny v předepsané lhůtě (podle § 82 odst. 2) stavebního zákona:

Při místním šetření kolaudačního řízení byly zjištěny nedostatky spočívající v tom, že v projektu pro stavební povolení byly uvedeny k montáži uzamykatelné zábrany. Při stavbě byly použity na Opavském předměstí v Krnově na hrázi Petrova rybníka ocelové trubkové zábrany o průměru trubky 50 mm v červeno bílém provedení. Na dalších místech dle příloh byly při stavbě použity sloupky pro blokování parkovacího místa, tedy zařízení necertifikované pro použití na cyklistické stezky pro účely zábrany vjezdu dvoustopých vozidel na cyklistickou stezku. Tyto nedostatky budou odstraněny tím, že bude doplněn příkaz č. C 4a (ve zmenšeném formátu a reflexním provedení) na všechny použité zábrany pro oba směry jízdy cyklistů. Reflexní povrch zajistí

viditelnost konstrukce zábrany pro cyklistu i za podmínek snížené viditelnosti. Konstrukce zábrany bude provedena s červeno-bíle pruhovaným povrchem. T: 31. 5. 2012.

Z pohledu konstrukce železničního mostu na trati Opava – Krnov přes řeku Čižinu ve Skrochovicích, vyčnívá pod spodní hranu podélného nosníku trubka odvodnění o průměru cca 120 mm, která bude vyústěna (svedena) mimo šířku cyklistické stezky tak, že nejnižší část konstrukce svodu nad šířkou cyklistické stezky nebude zasahovat pod nejspodnější část konstrukce nosníku železničního mostu. Umístěná svislá dopravní značka č. B 16, na které byla chybně udaná stanovená výška (1,8 m), bude změněna na DZ č. B 16 (1,6 m). Dále budou doplněny příkazové značky č. C 14a,b. V místě napojení přípojné trasy u silnice I/57 bude rovněž DZ č. B16 (1,6 m) s E3a (125 m) opravena. T: 25. 5. 2012.

Odůvodnění :

Dne 16. 3. 2012 podal navrhovatel návrh na kolaudaci výše uvedených stavebních objektů. Uvedeným dnem bylo zahájeno kolaudační řízení. V rámci oznámení zahájení kolaudačního řízení, doručovaného veřejnou vyhláškou, uplatnili nárok na přiznání postavení účastníka kolaudačního řízení pan Jiří Rychvalský, bytem Pod Alejí 72/8, Skrochovice 72, Brumovice a paní Regina Galvasová, bytem Školní 20/22, Skrochovice. Řízení o návrhu je vedeno samostatně.

Na stavbu bylo vydáno stavební povolení Magistrátem města Opavy, pod č.j. MMOP 51492/2006/8338/2006/DOPR dne 15.5. 2006, které nabylo právní moci dne 22. 6. 2006, pro stavební objekty:

SO 01.1 – Místní komunikace v Krnově, SO 02.1 – Účelové komunikace v Krnově a SO 04.1 – Lávka v Krnově.

Stavební objekty: SO 01.2 – Místní komunikace v Úvalně, SO 02.2 – Účelové komunikace v Úvalně, SO 04.2 – Lávka v Úvalně a SO 07.2 – Dopravní značení.

Stavební objekty: SO 01.3 – Místní komunikace v Brumovicích, SO 02.3 – Účelové komunikace v Brumovicích

Stavební objekty: SO 02.4 – Účelové komunikace v Holasovicích, SO 04.4 – Lávka v Holasovicích, SO 07.4 – Dopravní značení, SO 10.4 – odbočné trasy v Holasovicích (následně byl ze stavby vypuštěn)

Stavební objekty: SO 01.5 – Místní komunikace v Opavě, SO 02.5 – Účelové komunikace v Opavě, SO 07.5 – Úpravy krajských silnic, SO 09.5 – Odvodnění v Opavě, SO 12.5 – Odpočívka v Opavě,

Stavební objekty: SO 01.6 – Místní komunikace ve Velkých Hošticích, SO 02.6 – Účelové komunikace ve Velkých Hošticích, SO 12.6 – Odpočívka ve Velkých Hošticích.

V rámci zpracované dokumentace pro stavební povolení byly silničnímu správnímu úřadu ohlášeny stavební práce – úpravy ploch odpočívek zahrnutých do samostatných stavebních objektů: SO 12.1 – odpočívka v Krnově, SO 12.2 – odpočívka v Úvalně, SO 12.3 – odpočívka v Brumovicích a SO 12.4 – odpočívky v Holasovicích, ke kterým silniční správní úřad vydal samostatným sdělením souhlas navrhovateli pod zn. MMOP 554/2007/8338/2006/DOPR dne 22.12. 2006.

Stavební úřad oznámil zahájení kolaudačního řízení veřejnou vyhláškou z důvodu velkého počtu účastníků řízení. K projednání návrhu současně nařídil ústní jednání na den 10. 5. 2012, o jehož výsledku byl sepsán protokol. Na ústním projednání do protokolu vydali kladná stanoviska zástupci: MMO, OŽP; Povodí Odry,s.p; MV ČR; Lesů ČR, s.p., Město Albrechtice; SŽDC,s.o., OŘ Ostrava.

Stavební úřad v provedeném kolaudačním řízení přezkoumal předložený návrh na kolaudaci, seznámil s ním účastníky řízení a dotčené orgány a zjistil, že stavba je provedena dle § 81 odst. 1) stavebního zákona, a doplněna o schválené změny, které jsou zaznamenány v dokumentaci skutečného stavu. Po odstranění uvedených nedostatků nebudou užíváním stavby ohroženy zájmy chráněné stavebním zákonem, předpisy vydanými k jeho provedení a zvláštními předpisy.

Ke kolaudaci byly doloženy tyto doklady: zápis o odevzdání a převzetí stavby, dokumentace skutečného provedení stavby geometrický plán, geodetická dokumentace stavby, protokoly o shodě výrobků, certifikáty výrobků, protokoly o zkouškách materiálů, protokoly o měření, prohlášení o shodě, stanoviska dotčených orgánů – PČR DI v Bruntále pod č.j. KRPT-106119/ČJ-2012-070106 ze dne 6.5. 2012; PČR DI v Opavě pod č.j. KRPT-106098-1/ČJ-2012-070606 ze dne 16.5. 2012; HZS pod č.j. HSOS-4586-2/2012 ze dne 4.5. 2012 ; Povodí Odry, s.p. pod č.j. 07305/121/1.7.107/2012 ze dne 9.5. 2012, OŽP MÚ v Krnově pod č.j. Mukrn/201213239/ZP/VE/Gu ze dne 18.5. 2012.

Odchytky skutečného provedení stavby od ověřené projektové dokumentace (uvedené v zápise o odevzdání a převzetí stavby), které jsou v ní vyznačeny, jsou řádně odůvodněny a nevyžadují zvláštní řízení a stavební úřad je vzal na vědomí.

Jedná se o tyto odchytky stavby oproti schválenému projektu:

SO 01.1 – Místní komunikace v Krnově

Z konstrukce vozovky byla vypuštěna vrstva lepenky, která nemá pro danou skladbu opodstatnění. Z důvodu plynulé nivelety stezky byly v úseku mezi lávkou v Krnově a lávkou v Úvalně dosypány průrvy v hrázi a srovnány nerovnosti.

V úseku vedeném po hrázi Petrova rybníka bylo provedeno urovnání, zhutnění a úprava stávajícího nesoudržného povrchu hráze. Do povrchu byla zhutněna drobná frakce kameniva, která povrch hráze stmelí s zpevní. Vzhledem k tomu, že nebylo možno zasáhnout do konstrukce přelivné hráze Petrova rybníka, byly na obou stranách přelivné hrany osazeny dopravní značky C14a a C14b – Jiný příkaz – cyklisto sesedni z kola.

V úseku vedeném po hrázi podél vodních lagun bylo vybudováno dřevěné zábradlí, které by mělo zamezit případnému pádu cyklisty z hráze do laguny. V místech, kde bylo podloží vozovky rozbředlé a jinak nevhodné, bylo podloží v tl. 0,5 – 1,0 m vyměněno za lomový kámen.

Na základě geodetického zaměření byly v rámci RDS přepočteny výměry konstrukčních vrstev vozovek.

SO 02.1 – Účelové komunikace v Krnově

U přejezdů přes hráz, které využívá Povodí Odry, s.p., byla zesílena konstrukce vozovky pro pojezd těžké techniky na základě požadavku Povodí Odry, s.p.

V místech, kde bylo podloží vozovky rozbředlé nebo jinak nevhodné, bylo podloží v tl. 0,5 m vyměněno za lomový kámen.

Na základě geodetického zaměření byly v rámci RDS přepočteny výměry konstrukčních vrstev vozovek.

SO 01.2 – Místní komunikace v Úvalně

Vzhledem k neúnosnému a zvodnělému podloží byla pod konstrukcí vozovky provedena sanační vrstva z lomového kamene.

Konstrukce vozovky stezky byla sjednocena s okolními navazujícími úseky a byla vybudována ze dvou vrstev šterkodrti v celkové tl. 300 mm.

Vzhledem k havarijnímu stavu propustku na začátku prvního úseku, byla provedena jeho celková rekonstrukce. Nový propustek je plastový DN 500.

Na základě geodetického zaměření byly v rámci RDS přepočteny výměry konstrukčních vrstev vozovek.

SO 02.2 – Účelové komunikace v Úvalně

Na základě požadavků zemědělců, kteří přilehlé pozemky obhospodařují, byla provedena změna konstrukce vozovky a změna šířky stezky v úsecích pojižděných těžkou technikou.

Konstrukce vozovek stezky byly sjednoceny s okolními navazujícími úseky. V místech, kde bylo podloží vozovky rozbředlé nebo jinak nevhodné, bylo podloží v tl. 0,6 m vyměněno za lomový kámen.

Na základě geodetického zaměření byly v rámci RDS přepočteny výměry konstrukčních vrstev vozovek.

SO 01.3 – Místní komunikace v Brumovicích

V úseku vedeném po hrázi kolem řeky Opavy byla dosypána průrva v hrázi a tím byla zajištěna plynulá niveleta komunikace.

Vozovka komunikace po hrázi navazující na katastr Úvalna byla provedena ze štěrkové vrstvy. Vzhledem k velkému množství stromů lemujících budovanou komunikaci se předpokládá, že kořeny stromů by mohly zespodu narušovat vozovku a z toho důvodu byla místo zpevněné vozovky vrstvy KSC provedena vrstva ŠD stejné tloušťky.

Vozovka komunikace vedené souběžně se silnicí I/57 a podél oplocení byla rovněž provedena ze štěrkových vrstev. Vzhledem k obnově švestkové aleje podél komunikace by mohlo docházet k narušování vozovky kořeny stromů. Z tohoto důvodu byla místo zpevněné vozovky – KSC provedena vozovka ze štěrkových vrstev. Vzhledem k málo únosnému podloží na části cyklostezky vedoucí souběžně se silnicí I/57 a podél oplocení a v souladu se závěry archeologického průzkumu, byla provedena sanace lomovým kamenem těchto úseků. Sanační vrstva zároveň tvoří spodní konstrukční vrstvu štěrkové vozovky.

Na základě místního šetření byl vydlážděn úsek vozovky u vyústění propustku v délce 10 m, aby se zabránilo narušování komunikace při větších přívalových deštích. Vzhledem k existenci zatrubněného příkopu na konci komunikace v Pustém mlýně, bylo odvodnění komunikace zajištěno vpustí zaústěnou do tohoto příkopu. Zasadovací drenáž se nerealizovala. V rámci místního šetření bylo zjištěno, že není možný přístup k toku Čižina v místě původně uvažovaného sjezdu pod parkovištěm. Z tohoto důvodu požadovalo Povodí Odry, s.p. nájezd na cyklostezku a k obsluze toku z parkoviště. Vzhledem k těmto skutečnostem byl celý uvedený úsek vybudován s vozovkou, která je navržena na pojezd těžké techniky.

Na základě geodetického zaměření a v souladu se vzorovými listy pozemních komunikací (VL 1 - vozovky a krajnice) byly v rámci projektu RDS přepočteny výměry konstrukčních vrstev vozovek.

Z konstrukce vozovky byla vypuštěna vrstva lepenky, která nemá pro danou skladbu vozovky opodstatnění.

SO 02.3 – Účelové komunikace v Brumovicích

Během místního šetření, ke kterému byl přizván i zástupce zemědělské společnosti obhospodařujících okolní pozemky, byly upřesněny části cyklostezky, které budou pojížděny zemědělskou technikou. Skladba vozovky byla navržena s ohledem na to, zda je či není úsek pojížděný zemědělskou technikou a v konstrukci podobné v navazujícím úseku po hrázi. Vozovka podél melioračního přístupu byla provedena bez horní zatravnění vrstvy. Vzhledem k tomu, že komunikace probíhá mezi zemědělskými pozemky a melioračním příkopem, jehož břehy a navazující pozemky jsou zatravněny, byla zatravnění vrstva vynechána. Po vybudování je zřejmé, podle odlišného povrchu, kde je provedena zpevněná komunikace.

Na základě geodetického zaměření a v souladu se vzorovými listy pozemních komunikací (VL 1 – vozovky a krajnice) byly v rámci projektu RDS přepočteny výměry konstrukčních vrstev vozovek.

Vzhledem ke skutečnostem, že dřevěné pražce v místech stávajícího železničního přejezdu byly shnilé, byl přejezd zpevněn z prefabrikovaných základových panelů. Klín mezi kolejemi vleček je zpevněn živičnou konstrukcí dle vzorových listů Ž 11.161-N.

SO 02.4 – Účelové komunikace v Holasovicích

Na základě geodetického zaměření a v souladu se vzorovými listy pozemních komunikací (VL 1 - vozovky a krajnice) byly v rámci projektu RDS přepočteny výměry konstrukčních vrstev vozovek. Během místního šetření, ke kterému byl přizván i zástupce zemědělské společnosti obhospodařujících okolní pozemky, byly upřesněny části cyklostezky, které budou pojížděny zemědělskou technikou. V částech nepojížděných byla šířka cyklostezky oproti projektu DSP zúžena, v částech pojížděných byla šířka zvětšena na 4,00 m se štěrkovými krajnicemi š. 0,50 m.

Vozovky v úseku, který je pojížděn zemědělskou technikou směrem na Skrochovice, byl rozšířen k prvnímu hospodářskému sjezdu na 4,00 m. Dále směrem k lávce byla vybudována v šířce 3,00 m z důvodu plánovaného napojení k ČOV. Mezi lávkou a hranicí k.ú. Držkovice je stezka v š. 2,50 m.

Z konstrukce vozovky byla vypuštěna vrstva lepenky, která nemá pro danou skladbu vozovky opodstatnění. Skladby vozovek byly navrženy a upraveny v souladu s úseky podle (ne)pojíždění těžkou technikou.

Vzhledem k málo únosnému podloží na části cyklostezky vedoucí po zemědělských pozemcích mezi Holasovicemi a Držkovicemi byla za lávkou směrem na Držkovice sanace podloží vápnem a v úseku archeologického výzkumu, tj. mezi lávkou a zástavbou obce, sanace podloží lomovým

kamenem dle požadavků archeologů.

SO 10.4 – Odbočné trasy v Holasovicích – nebyly realizovány.

SO 01.5 – Místní komunikace v Opavě, část Vávrovice

Na základě požadavku vlastníka pozemku parc. č. 353/1 byla podél jeho hranice vybudována opěrná stěna a oplocení.

Vzhledem k výstavbě opěrné stěny a oplocení byla na dle požadavku správce plynovodu (RWE) provedena přeložka STL plynovodu.

Po konzultaci s příslušným silničním správním úřadem – MMO, odborem dopravy, se stavebně nezasahovalo do konstrukcí živičných sjezdů k průmyslovým areálům a nemovitostem. Živičný povrch byl v místě opatřen červeným nátěrem a symboly chodce a cyklistického kola. V prostoru odkališť u zastávky MHD byla provedena oddělená stezka pro cyklisty a pro chodce.

Obruba hran sjezdů na sousední pozemky byla vytvořena dvojrádkem z dlažební kostky drobné.

Vzhledem ke kolizi cyklostezky se stávajícími vlajkovými stožáry fy. Femont a jejich osvětlením bylo provedeno přemístění stožárů a přeložení osvětlení.

Vzhledem k nekvalitnímu podloží byla provedena jeho výměna v tl. min. 0,30 m za lomový kámen. V případě umístění komunikace na násypu byla sanační vrstva a součástí samotného tělesa násypu.

Na základě geodetického zaměření a v souladu se vzorovými listy pozemních komunikací (VL 1 - vozovky a krajnice) byly v rámci projektu RDS přepočteny rozměry konstrukčních vrstev vozovek.

SO 01.5 – Místní komunikace v Opavě, část Kolofíkovo nábřeží

Vzhledem k nekvalitnímu podloží na části úseku byla na části trasy byla v místech nekvalitního podloží položena na pláň výztužná geotextilie. Jiná sanační opatření nebyla vzhledem k prostorovým možnostem možná.

V okolí stožárů VO a ostatních pevných překážek bylo provedeno dláždění z drobných kostek, které má vyznačit bezpečnostní odstup od pevných překážek. V těchto místech dojde k lokálnímu zúžení cyklostezky.

Dle vyjádření správců vedení není třeba chránit kabely vedoucí k limnigrafické stanici.

Na základě geodetického zaměření a v souladu se vzorovými listy pozemních komunikací (VL 1 - vozovky a krajnice) byly v rámci projektu RDS přepočteny rozměry konstrukčních vrstev vozovek.

SO 02.5 – Účelové komunikace v Opavě, část Držkovice

Na základě geodetického zaměření a v souladu se vzorovými listy pozemních komunikací (VL 1 - vozovky a krajnice) byly v rámci projektu RDS přepočteny rozměry konstrukčních vrstev vozovek.

Během místního šetření, ke kterému byl přizván i zástupce zemědělské společnosti obhospodařujících okolní pozemky, byly upřesněny části cyklostezky, které budou pojižděny zemědělskou technikou. V částech nepojižděných byla šířka cyklostezky zúžena na 2,50 m se štěrkovými krajnicemi 2 x 0,25 m, v částech pojižděných byla naopak šířka zpevnění zvětšena na 4,00 m se štěrkovými krajnicemi šířky 0,50 m.

Vzhledem k málo únosnému podloží byla navržena na cyklostezce sloužící pouze cyklistické dopravě sanace podloží vápnem a v úseku archeologického výzkumu, tj. v části pojižděné těžkou technikou a navazující části úseku určené jen pro cyklisty, sanace podloží lomovým kamenem dle požadavků archeologů.

SO 02.5 – Účelové komunikace v Opavě, část hráz Palhanec

Konstrukce vozovky v koruně hráze je stejná jako konstrukce polní cesty v Malých Hořticích, tzn. že vrstva KSC byla nahrazena recyklátem, konstrukce vozovky bude v celkové tl. 0,35 m.

U hrázního objektu mlýnu Herber bylo doplněno zábradlí, byl vyměněn ocelový poklop a před a za objektem byly osazeny značky C14a a C14b s dodatkovou tabulkou upozorňující na hrozící nebezpečí.

Na základě vyjádření Povodí Odry, s.p. bylo dopravní značení osazeno pouze na vzdušné straně hráze. Na jeden sloupek byly osazeny značky z obou směrů.

Na základě geodetického zaměření a v souladu se vzorovými listy pozemních komunikací (VL 1 - vozovky a krajnice) byly v rámci projektu RDS přepočteny rozměry konstrukčních vrstev vozovek.

SO 02.5 – Účelové komunikace v Opavě, část Malé Hořtice

Z důvodu úpravy odvodňovacího příkopu do pozemku parc. č. 628 v délce cca 95 m byla upravena cyklostezka resp. polní cesta na parc. č. 629. Na základě požadavku zemědělské společnosti, byla

polní cesta zpevněna v šířce 3,0 m na úkor krajnic, širokých 0,25 m, navazující na stávající živičnou komunikaci ul. Slezská, s úpravou dotčených vjezdů na okolní pozemky.

Vzhledem ke stávající šířce koruny protipovodňové hráze min. 2,60 m byla vybudována cyklostezka v šířce 2,50 m. Hráz byla vybudována až po odevzdání projektu DSP. Projekt DSP předpokládal šířku hráze 2,50 m a šířku zpevnění 2,30 m. Dle sdělení Povodí Odry, s.p. je rozchod kol strojů, kterými je hráz pojížděna 2,30 m. Při zpevnění menším než 2,50 m by mohlo docházet během údržby hráze k devastaci hran zpevnění.

Na základě geodetického zaměření a v souladu se vzorovými listy pozemních komunikací (VL 1 - vozovky a krajnice) byly v rámci projektu RDS přepočteny výměry konstrukčních vrstev vozovek.

SO 01.6 – Místní komunikace ve Velkých Hošticích

Na základě požadavku odd. památkové péče byla vozovka na okraji zámeckého parku navržena jako nezpevněná v návaznosti na stávající šterkovou komunikaci v zámeckém parku.

Rovněž zábradlí na stávajícím propustku v zámeckém parku je dřevěné. Typ zábradlí je shodný se zábradlím stávající lávky poblíž propustku.

Vzhledem k málo únosnému podloží v místě stávající pěšiny u hranice s k.ú. Malé Hoštice bylo podloží zlepšeno vápnem v tl. 0,5 m. Vzhledem k neúnosnému a zvodněnému podloží v části novostavby cyklostezky byla pod konstrukcí vozovky stezky provedena sanační vrstva z lomového kamene. Podloží bylo vyměněno v tl. 0,5 m.

Na základě geodetického zaměření a v souladu se vzorovými listy pozemních komunikací (VL 1 - vozovky a krajnice) byly v rámci projektu RDS přepočteny výměry konstrukčních vrstev vozovek.

Z konstrukce vozovky byla vypuštěna vrstva lepenky, která nemá pro danou skladbu vozovky opodstatnění.

Vzhledem k probíhající stavbě cyklostezky k.ú. Velké Hoštice, která mění výslednou podobu trasy východně od zastavěné části obce Velké Hoštice, nebyla část trasy v rámci stavby realizována. Na katastru Velkých Hoštic byly objekty realizovány jen do míst napojení na stavbu cyklostezky k.ú. Velké Hoštice, tj. do místa přejezdu přes protipovodňovou hráze u ČOV Velké Hoštice.

SO 02.6 – Účelové komunikace ve Velkých Hošticích

Vzhledem k neúnosnému a zvodněnému podloží byla pod konstrukcí vozovky stezky provedena sanační vrstva z lomového kamene. Podloží bylo vyměněno v tl. 0,8 m. Kvůli zabránění promíslení rostlé jemnozrné zeminy se sanační vrstvou byla před pokládkou lomového kamene do výkopu instalována separační geotextilie.

Vzhledem k nedostatečné délce stávajícího propustku byl v rámci stavby propustek prodloužen o 2 m. Zábradlí na vtoku a výtoku propustku norma ČSN 736110 nevyžaduje.

Na základě geodetického zaměření a v souladu se vzorovými listy pozemních komunikací (VL 1 - vozovky a krajnice) byly v rámci projektu RDS přepočteny výměry konstrukčních vrstev vozovek.

Vzhledem k probíhající stavbě cyklostezky k.ú. Velké Hoštice, která mění výslednou podobu trasy východně od zastavěné části obce Velké Hoštice, nebyla část trasy v rámci kolaudované stavby realizována. Na katastru Velkých Hoštic byly objekty realizovány jen do míst napojení na stavbu cyklostezky k.ú. Velké Hoštice, tj. do místa přejezdu přes protipovodňovou hráze u ČOV Velké Hoštice.

SO 12.1 – Odpočívka v Krnově

Zpevněná plocha byla olemována dřevěnými kládami zapuštěnými do terénu.

SO 12.2 – Odpočívka v Úvalně

Vybavení odpočívky bylo sjednoceno s ostatními odpočívkami stavby. Nebylo vybudováno posezení hříbovitého tvaru, na odpočívce byly instalovány sestavy zastřešených lavic se stoly vyrobených z dřevěných kůlů. Změna vybavení byla na základě požadavku Obce Úvalno a z důvodu uschování vybavení v zimní sezoně a v případě povodní.

Zpevněná plocha byla olemována dřevěnými kládami zapuštěnými do terénu.

SO 12.4 – Odpočívky v Holasovicích

Oproti projektu DSP byla vybudována pouze odpočívka v obci. Odpočívka u hřiště nebyla realizována vzhledem k tomu, že nebyla realizována vzhledem k tomu, že nebyl realizován ani projekt 10.4. Odbočné trasy v Holasovicích.

SO 12.5 - Odpočívky v Opavě

Odpočívka v Držkovicích nebyl po dohodě s ÚMČ realizována. Byla osazena pouze mapa do

prostoru křižovatky u žel. přejezdu.

Tvar a vybavení odpočívky na Hozově nábřeží byl změněn s vazbou na projekt úprav Hozova nábřeží s tím, že odpočívka byla vybavena mobiliářem dle požadavků městského architekta.

Díličí změny provedené v průběhu stavby ve stavebních objektech SO 04.1 – Lávka v Krnově, SO 04.2 – Lávka v Úvalně, SO 04.4 – Lávka v Holasovicích, SO 09.5 – Odvodnění v Opavě, SO 01.5, SO 09.5, SO 02.3, SO 02.4 a 02.5 byly projednány a zaznamenány ve stavebním deníku.

Stavební úřad v provedeném kolaudačním řízení přezkoumal předložený návrh na kolaudaci, projednal ho s účastníky řízení a s dotčenými orgány s tím, že stavba je provedena v souladu s § 81 odst. 1) stavebního zákona, dle dokumentace schválené stavebním úřadem a dle projednaných a schválených změn. Užíváním stavby nejsou ohroženy veřejné zájmy, především z hlediska ochrany života a zdraví osob, životního prostředí, bezpečnosti práce, a zájmy chráněné stavebním zákonem, předpisy vydanými k jeho provedení a zvláštními předpisy. Stavba je schopna trvalého užívání.

Ke kolaudaci byly doloženy tyto doklady:


Certifikát firmy – dodavatele, zápis o odevzdání a převzetí stavby, dokumentace skutečného provedení stavby, geometrický plán, geodetická dokumentace stavby, protokoly o shodě použitých výrobků a materiálů, certifikáty výrobků, protokoly o zkouškách materiálů, protokoly o měření, prohlášení o shodě, doklady k lávkám – mostní listy, protokol o hlavní prohlídce, statický výpočet na lávku, čestné prohlášení zhotovitele stavby, zatěžovací zkoušky. Protokoly statických zkoušek. Protokol o předání klíčů k uzamykatelným sloupkům.

Stanoviska dotčených orgánů získána v rámci kolaudačního řízení – PČR DI v Bruntále ze dne 16.5. 2012, HZS ze dne 4.5. 2012, OŽP MÚ v Krnově, OŽP MMO. Stanovisko ze dne 16.5. 2012 PČR DI v Opavě.

Stavební úřad v průběhu řízení neshledal důvody, které by bránily povolení užívání stavby. Námitky účastníků nebyly v kolaudačním řízení uplatněny.

Poučení o odvolání:

Proti tomuto rozhodnutí se lze podle ust. § 81 odst. 1 správního řádu odvolat do 15-ti dnů (ust. § 83 odst. 1 správního řádu) ode dne jeho doručení (oznámení) ke Krajskému úřadu Moravskoslezského kraje v Ostravě, odboru dopravy a silničního hospodářství, prostřednictvím Magistrátu města Opavy, odboru dopravy.


Miroslava Raszková
referent oddělení správy dopravy
a pozemních komunikací



Protože se jedná o liniovou stavbu s velkým počtem účastníků řízení, toto oznámení se doručuje veřejnou vyhláškou dle ustanovení § 82 odst. 4 zákona č. 50/1976 Sb., o územním plánování a stavebním řádu, ve znění pozdějších předpisů tak, že se vyvěsí na úřední desce Magistrátu města Opavy, který písemnost doručuje. Oznámení se též zveřejní způsobem umožňujícím dálkový přístup. Patnáctým dnem po vyvěšení na úřední desce a zveřejnění na elektronické úřední desce Magistrátu města Opavy se považuje za doručené.

S žádostí o vyvěšení:

Magistrát města Opavy:

Vyvěšeno dne:

Sejmuto dne:

Razítko, podpis orgánu, který potvrzuje vyvěšení a sejmutí oznámení.

Magistrát města Opavy – Úřad městské části Vávrovce:

Vyvěšeno dne:

Sejmuto dne:

Razítko, podpis orgánu, který potvrzuje vyvěšení a sejmutí oznámení.

Magistrát města Opavy – Úřad městské části Malé Hoštice:

Vyvěšeno dne:

Sejmuto dne:

Razítko, podpis orgánu, který potvrzuje vyvěšení a sejmutí oznámení.

Městský úřad Krnov

Vyvěšeno dne:

Sejmuto dne:

Razítko, podpis orgánu, který potvrzuje vyvěšení a sejmutí oznámení.

Obecní úřad Úvalno

Vyvěšeno dne:

Sejmuto dne:

Razítko, podpis orgánu, který potvrzuje vyvěšení a sejmutí oznámení.

Obecní úřad Brumovice

Vyvěšeno dne:

Sejmuto dne:

Razítko, podpis orgánu, který potvrzuje vyvěšení a sejmutí oznámení.

Obecní úřad Holasovice

Vyvěšeno dne:

Sejmuto dne:

Razítko, podpis orgánu, který potvrzuje vyvěšení a sejmutí oznámení.

Obecní úřad Velké Hoštice

Vyvěšeno dne:

Sejmuto dne:

Razítko, podpis orgánu, který potvrzuje vyvěšení a sejmutí oznámení.

Obdrží :

(doporučeně do vlastních rukou)

Navrhovatel: Statutární město Opava, které zastupuje Ing. Jana Onderková, vedoucí odboru přípravy a realizace investic Magistrátu města Opavy, Horní náměstí 69, 746 26 Opava
Statutární město Opava, Horní náměstí 69, 746 26 Opava, IČ:00300535

Město Krnov, Hlavní náměstí 1, 794 01 Krnov, IČ:00296139
Obec Úvalno, Úvalno 58, IČ: 296422
Obec Brumovice, Hlavní 75, Brumovice, IČ:299871
Obec Holasovice, Holasovice 130, IČ:300080
Obec Velké Hoštice, Zámecká 195, Velké Hoštice, IČ:300845
Pozemkový fond ČR, Husinecká 1024/11a, 130 00 Praha 3, Žižkov, IČ:45797072, Horní náměstí 2, 746 01 Opava
ČR, Úřad pro zastupování státu ve věcech majetkových, Rašínovo nábřeží 42, 12800 Praha 2,
- územní pracoviště Ostrava, Ostrčilova 4/2691, 702 17 Ostrava, odb. odl. prac. Opava a Bruntál, Jesenická 43, 792 01 Bruntál, Březinova 6, 746 01 Opava, IČ: 69797100
Lesy ČR, s.p., IČ:42196451
Lesní správa Opava, Stará silnice 4, 746 01 Opava,
Lesní správa Město Albrechtice, nám. ČSA 12, 793 95 Město Albrechtice
Ředitelství silnic a dálnic ČR, Na Pankráci 546/56, 140 00 Praha 4, správa Ostrava, Mojmírovců 5, 709 81 Ostrava, IČ:65993390
Správa silnic Moravskoslezského kraje, p.o. Úprkova 1, 702 23 Ostrava, IČ:7089002
středisko Opava, J. Davida 2, 747 06 Opava
stř. Bruntál, Zahradní II/19, 792 01
Zemědělská vodohospodářská správa, Hlinky 60, 603 00 Brno, oblast povodí Odry Ostrava
Povodí Odry s.p., Varenská 49, 701 26 Ostrava, IČ: 7089002
České dráhy, a.s., Nábřeží L. Svobody 1222, 110 15 Praha, IČ:70994226
Správa dopravní cesty Ostrava, odb. technického rozvoje, Muglinovská 1038, 702 00 Ostrava
Správa železniční dopravní cesty, s.p., správa Olomouc, Nerudova 1, Olomouc

a účastníci řízení, kterým se rozhodnutí doručuje veřejnou vyhláškou, kterými jsou:

osoby (fyzické a právnické) s vlastnickými nebo jinými právy k pozemkům, na kterých je stavba umístěna - pozemky p.č. 1519 (1519/2), 1534, 1525/3, 2819/8, 2819/1, 2820/1(2820/10), 2823/7 (2823/15), 2820/8, 2823/10, 2823/11, 2824/4, 2824/5, 2824/6, 2835/1, 2835/8, 2835/9, 2835/2, 2835/10, 2835/11, 2835/12, 2844/8, 2844/11, 2844/15, 2844/16, 2844/12, 2844/13, 2844/18, 2844/19, 2844/20, 2841/1 v k.ú. Opavské předměstí, 2869/2, 2683/24, 2683/31, 2683/30, 2683/14, 2683/25, 2682/19, 2683/29, 2683/27, 2683/22, 2678/1, 2664/4, 2663/3, 2666/2, 2662/10, 2662/12, 2662/14, 2660/5, 2662/17, 2662/18, 2659/45, 2659/44, 2783/13, 2661/3, 2783/12, 2659/42, 2783/11, 2783/9, 2783/8, 2661/2, 2659/4, 2783/3, 2783/4, 2657/5, 2657/4, 2657/3, 2659/41, 2657/2, 2659/43, 2648/2, 2653/1(2653/3), 2787/2(2787/3), 2787/1, 2789/11, 2627/42, 2627/37, 2627/41, 2627, 2633/6 v k.ú. Úvalno, 4879, (4879/2), 4880, 4860, 4893, 4873, 4863, 4851, 4828, 4827(4827/2), 4829(4829/2), 4830/2, 4831, 2775/2, 4025, 4020/1, 2632/2 v k.ú. Brumovice, 415/6, 234/14, 234/13, 450/3, 450/14, 428/12, 246/4(246/5), 246/3, 246/2, 248/22(248/23), 248/21, 406/7, 406/6, 4063/8, 373, 413, 449, 379 v k.ú. Skrochovice, 645, 582/1, 582/2, 582/3, 579/4, 637/5, 646/2, 652/2, 653/5, 653/3, 653/8, 655/11, 655/13, 655/10, 655/8, 655/18, 655/7, 655/6, 655/4, 655/42, 109, 110 v k.ú. Holasovice, 121/143, 121/142, 121/141, 121/140, 121/145, 121/139, 121/138, 121/136, 121/144, 121/137, 116/2, 116/1, 170/4 v k.ú. Držkovice, 373/5, 373/12, 614/5, 372/5 (614/1 opraveno 614/3), 372/7, 371/5, 371/4, 619/3, 373/23, 373/25, 374/10, 617/2, 620, 369/2, st. 167/1(738, st.167/2(738), 365/3, 616/2, 362/11, 362/10, 362/9, 362/8, 615/3, 615/2, 358/5, 358/4, 358/3, 358/2, 355/3, 354/2, 614/6, 353/2, 613/3, 613/1, 341/10, 355/1(355/4), 355/2, 358/1, (356)(358/6), (357)(358/7), (358)(358/8), (359)(358/9), 362/1(362/13), (360)(362/14), 615/1(615/4), (615), 366/1, (364/1), (365/1) v k.ú. Vávrovice, 131, 132, 133/1, 134/2 v k.ú. Palhanec, 2900, 3052/1, 2890/110, 2890/178, 2890/191, 3255, 3257, 3315, 3055/4, 3053/9, 3053/10 v k.ú. Opava – Předměstí, 121/8, 123/2, 123/1(123/8), 1566/1, 1587/5(1587/6), 1587/4(1587/7), 3199/2(3199/8), (3199/9) v k.ú. Kateřinky u Opavy, 665/4, 185/14, 185/13, 664/9, 664/8, 650/14, 650/8(650/8), 119, 117/1, 629, 628 v k.ú. Malé Hoštice, 750/2, 731/20, 737/2, 738/2, 727/3, 724/4, 725/1, 710/6, 709/2, 700, 556/1, 1048, 557 v k.ú. Velké Hoštice.

Dotčené orgány:

Policie ČR - DI, Hrnčířská 22, 746 25 Opava

Policie ČR, Správa SMK Ostrava, odbor dopravní policie – DI, ul. 30. dubna 24, 728 99 Ostrava

Policie ČR, OŘ - DI Bruntál, 792 01 Bruntál

Magistrát města Opavy, Horní náměstí 69, 746 26 Opava

odbor životního prostředí, Krnovská 71C, 746 01 Opava

odbor výstavby, Krnovská 71C, 746 01 Opava

odbor hlavního architekta a ÚP, Krnovská 71C, 746 01 Opava

odbor školství, Krnovská 71C, 746 01 Opava

Městský úřad Krnov, Hlavní náměstí 1, 794 01 Krnov,

odbor regionálního rozvoje

odbor dopravy a SH

odbor ŽP, oddělení ekologie krajiny a vodoprávní úřad

odbor vnějších vztahů

Obecní úřad Velké Hoštice, Zámecká 195, Velké Hoštice

Obecní úřad Úvalno, Úvalno 58

Obecní úřad Brumovice, Hlavní 75, Brumovice

Obecní úřad Holasovice, Holasovice 130

Krajský úřad Moravskoslezského kraje v Ostravě, 28. října 117, 702 18 Ostrava

odbor strategického rozvoje

odbor dopravy a SH

odbor životního prostředí a zemědělství

Krajský úřad Olomouckého kraje, odbor strategického rozvoje kraje, Jeremenkova 40a, 779 11 Olomouc

Hasičský záchranný sbor Moravskoslezského kraje, územní odbor Opava, Těšínská 39, Opava 1

Hasičský záchranný sbor MSK Ostrava, Výškovická 40, 700 44 Ostrava - Zábřeh

Krajská hygienická stanice MSK Ostrava, Na Bělidle 7, 702 00 Ostrava 2

Ministerstvo vnitra ČR, odbor všeobecné správy, oddělení státních hranic, Nad Štolou 3, 170 34 Praha 7

Ministerstvo zemědělství, pozemkový fond v Opavě, Horní náměstí 2, 746 01 Opava

Drážní úřad Olomouc, Nerudova 1, 772 58 Olomouc

Obvodní báňský úřad Ostrava, Veleslavínova 18, 702 00 Ostrava, IČ:025844

VUSS Brno, Svatoplukova 84, 662 10 Brno

Na vědomí:

Technické služby Opava s.r.o., Těšínská 71, 746 01 Opava

Zemědělské obchodní družstvo „Slezská Hořina“ Brumovice, Hlavní 43, 747 71 Brumovice, IČ:00148199

Národní institut pro integraci osob s omezenou schopností pohybu a orientace ČR, o.s. , Konzultační středisko MSK, Bieblova 3, 702 00 Ostrava

Úřad městské části Vávrovice, Jantarová 40, Opava - Vávrovice

Úřad městské části Malé Hoštice, Slezská 11, Opava – Malé Hoštice

SmVaK a.s., 28. října 169, 709 45 Ostrava, IČ:45193665

ČEZ Distribuce, a.s., Teplická 874/8, 405 02 Děčín 4, IČ:27232425

Telefónica O2 Czech Republic a.s., Za Brumlovkou 2, 140 22 Praha 4, IČ:60193336

RWE Distribuční služby, s.r.o., Plynárenská 1, 657 02 Brno, IČ:27935311

SMP Net, s.r.o., Plynární 420/3, Ostrava – Moravská Ostrava, IČ:27768961



TECHNICKÁ ZPRÁVA

1. Základní údaje:

Číslo zakázky 58/2011
 Název akce **Cyklistická stezka č. 55 „Slezská magistrála“ Krnov – Úvalno – Brumovice – Holasovice – Opava – Velké Hoštice**

Lokalita **ÚVALNO SO 01.2 Místní komunikace, SO 02.1A,B Účelová komunikace**
 Kraj Moravskoslezský
 Kat. území **ÚVALNO**
 Souř. systém **JTSK**
 Výšk. systém **Bpv**

2. Bodové pole:

Měření bylo polohově i výškově připojeno na bodové pole vybudované metodou GPS. Použité přístroje a pomůcky: LEICA GPS 900, LEICA TCR 307.

3. Polohové měření:

Z bodů měřické sítě byla zaměřena nová komunikace včetně souvisejících objektů

4. Výškové měření:

Současně s polohopisem trigonometricky.

5. Zpracování:

Zpracováno na PC programem GEUS 15 a AutoCAD v měřítku 1:1000. Do výsledného výkresu byla doplněna digitální katastrální mapa.

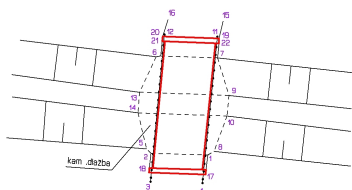
6. Statistika:


01.2	02.2A	02.2B
ŠD 150	Pojížděné těžkou ABJ 40 2122 m ²	ABJ 40 450 m ²
590 m ²	Pojížděné cyklisty ABJ40 4720 m ²	
Dopravní značky:	17 ks	
Střemcha	13 ks	

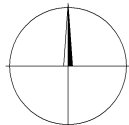
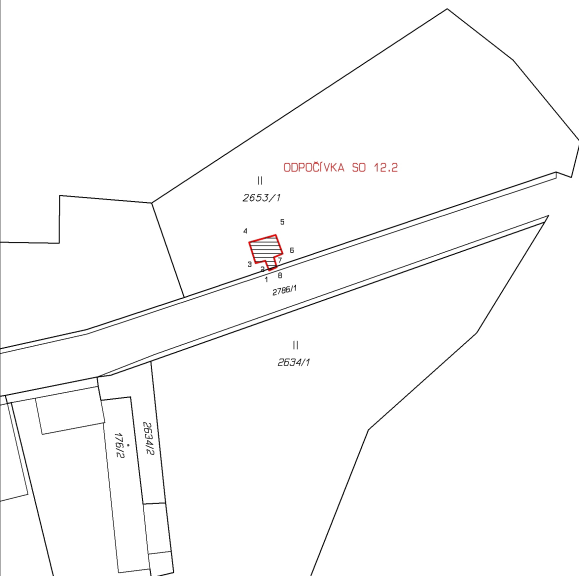
7. Výsledný elaborát:

1. Technická zpráva
2. Měřický náčrt na podkladě mapy KN 1:1000
3. Seznam souřadnic a výšek
4. CD s digitálními soubory

V Opavě dne 31.1.2012



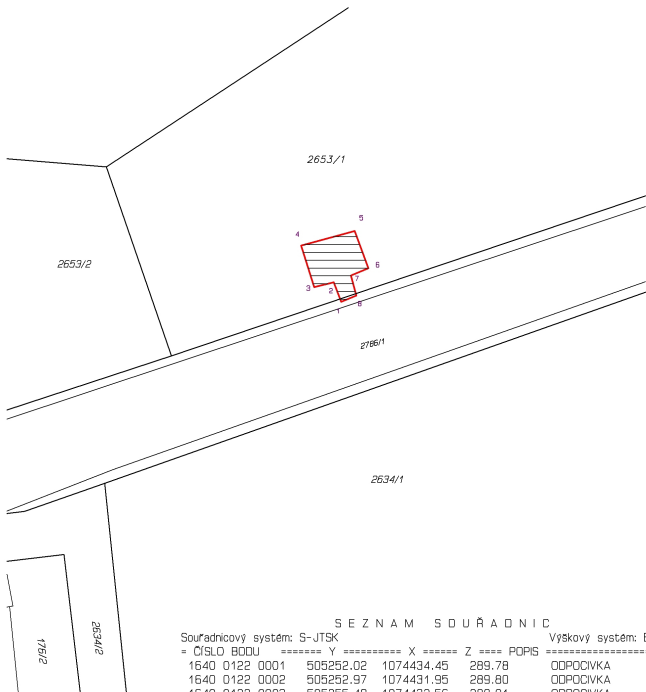
Merit:	Vyhotovit:	Overit:	 "MIKROAREA, s.r.o." Nekladrní 30 746 01 Opava IČ: 25398865 553 621 175 info@mikroarea.cz	
Bc.Ladislav Beck	Ing.Miroslav Berg	Ing. Berg Miroslav		
Okres:	Kat.území:	Investor:		
Opava	Úvalno	Město Opava		
Cyklistická stezka 55-Slezská magistrála Úvalno SO 04.2. Lávka v Úvalně			Nálezitostmi a přesností odpovídá předpisům	
MĚŘICKÝ NÁČRT 1:200				
Souř.systém:	Výškový systém:	Datum:		Číslo zakázky:
JTSK	Bpv	6.12.2011	58/2011	Podpis, razítko



Měřil:	Vyhotovil:	Overil:	 <p>"MIKROAREA, s.r.o." Nákladní 30 746 01 Opava IČ: 25398865 553 621 175 info@mikroarea.cz</p>
Bc.Ladislav Beck	Ing.Miroslav Berg	Ing. Berg Miroslav	
Okres:	Kat.území:	Investor:	
Bruntál	Úvalno	Město Opava	
<p>Cyklistická stezka 55–Slezská magistrála ÚVALNO SO 01.2,02.2A,02.2B,04.2,07.2,12.2</p> <p>MĚŘICKÝ NÁČRT V MAPĚ KN 1:1000 část 4</p>			
Sour.systém:	Výškový systém:	Datum:	Číslo zakázky:
JTSK	Bpv	25.12012	58/2011

Naležitostmi a přesností
odpovídá předpisům

Podpis, razítko



SEZNAM SOUŘADNIC

Souřadnicový systém: S-JTSK				Výškový systém: BPV	
ČÍSLO BODU	Y	X	Z	POPIS	
1640 0122 0001	505252.02	1074434.45	289.78	ODPOČIVKA	
1640 0122 0002	505252.97	1074431.95	289.80	ODPOČIVKA	
1640 0122 0003	505255.49	1074432.56	289.81	ODPOČIVKA	
1640 0122 0004	505257.15	1074427.25	289.75	ODPOČIVKA	
1640 0122 0005	505250.29	1074425.39	289.85	ODPOČIVKA	
1640 0122 0006	505248.51	1074430.15	289.84	ODPOČIVKA	
1640 0122 0007	505250.76	1074431.09	289.85	ODPOČIVKA	
1640 0122 0008	505250.07	1074433.64	289.91	ODPOČIVKA	

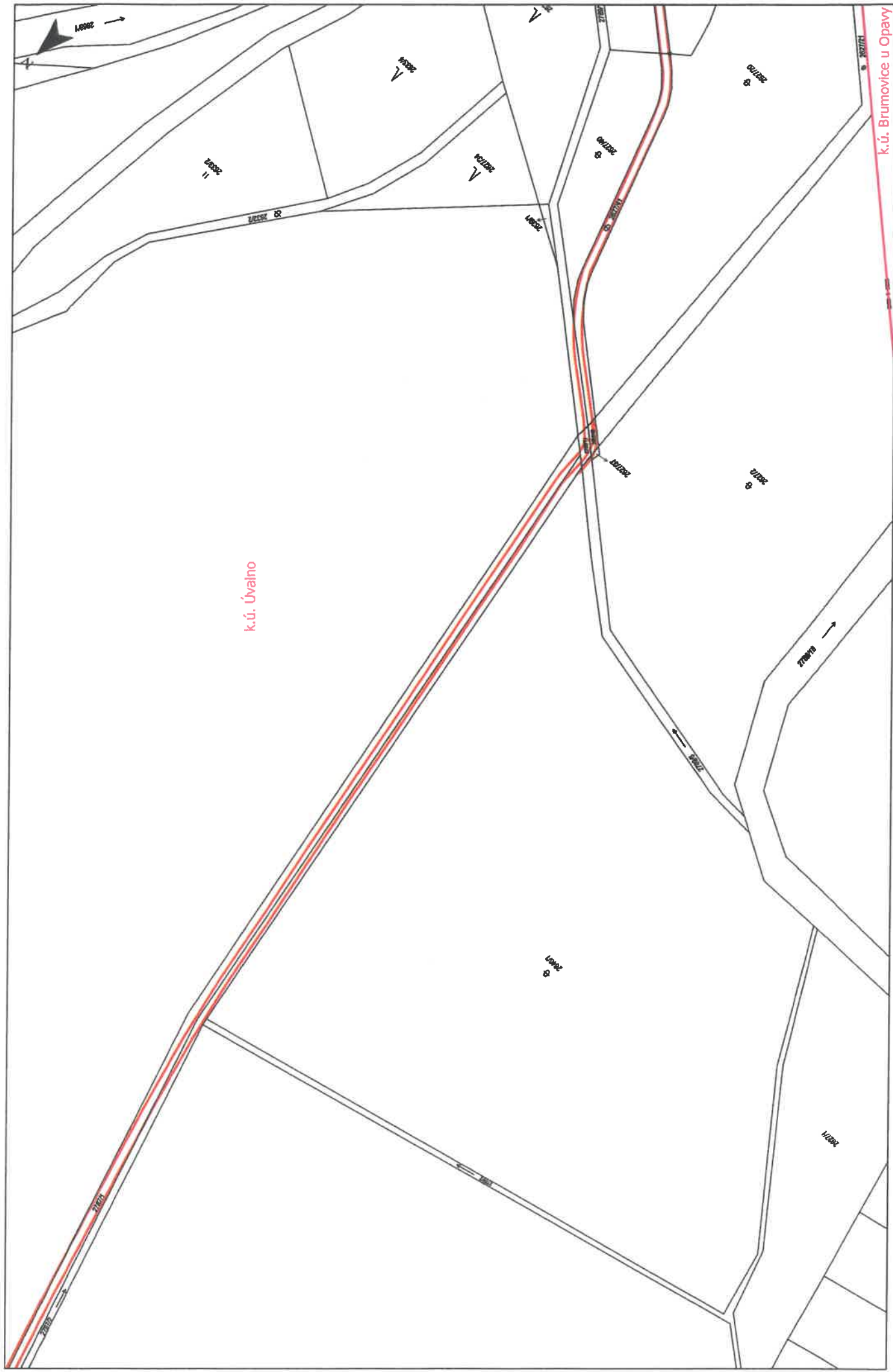
Měřil:	Vyhotovil:	Ověřil:	 "MIKROAREA, s.r.o." Nákladní 30 746 01 Opava IČ: 25398865 553 621 175 info@mikroarea.cz
Bc.Ladislav Beck	Ing.Miroslav Berg	Ing. Berg Miroslav	
Okres:	Kat.území:	Investor:	
Bruntál	Úvalno	Město Opava	Náležitostmi a přesností odpovídá předpisům
<h2>Cyklistická stezka 55-Slezská magistrála</h2> <h3>Úvalno</h3> <h3>SO 12.6.Odpočivka v Úvalně</h3>			
<h2>MĚŘICKÝ NÁČRT NAD MAPOU KN 1:500</h2>			
Souř.systém:	Výškový systém:	Datum:	Číslo zakázky:
JTSK	Bpv	25.2.2012	58/2011
			Podpis, razítko

Úvalno

SO 01.2, 02.2A, 02.2B, 07.2, 12.2.

Cyklistická stezka 55 - Slezská magistrála

Měřítko: 1:1 000
část: 3a



k.ú. Brumovice u Opavy

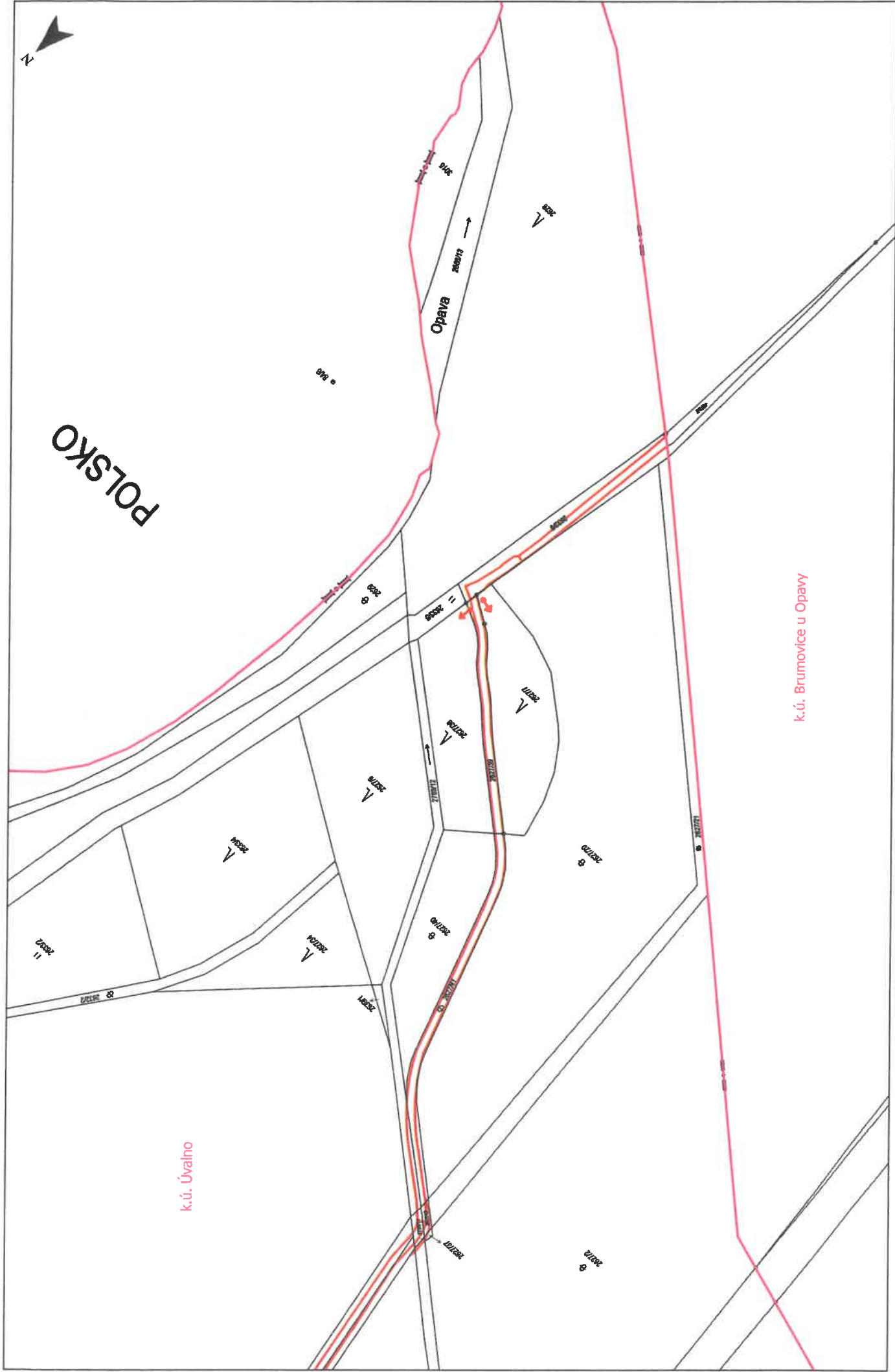
Úvalno

SO 01.2, 02.2A, 02.2B, 07.2, 12.2.

Cyklistická stezka 55 - Slezská magistrála

Měřítko: 1:1 000

část: 3b



k.ú. Úvalno

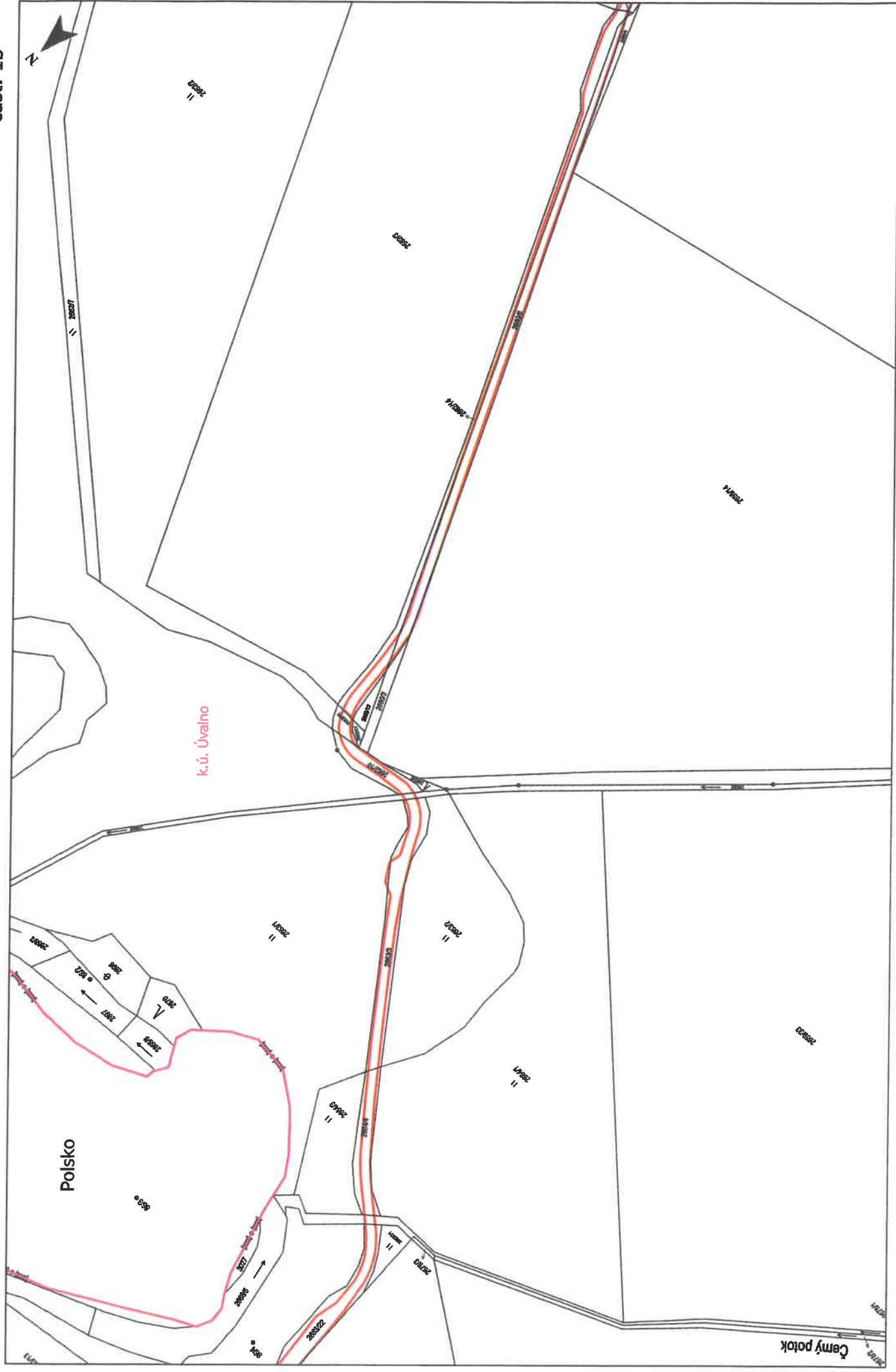
k.ú. Brumovice u Opavy

Úvalno

SO 01.2, 02.2A, 02.2B, 04.2 Iávka, 07.2, 12.2.

Cyklistická stezka 55 - Slezská magistrála

Měřítko: 1:1 000
část: 1b



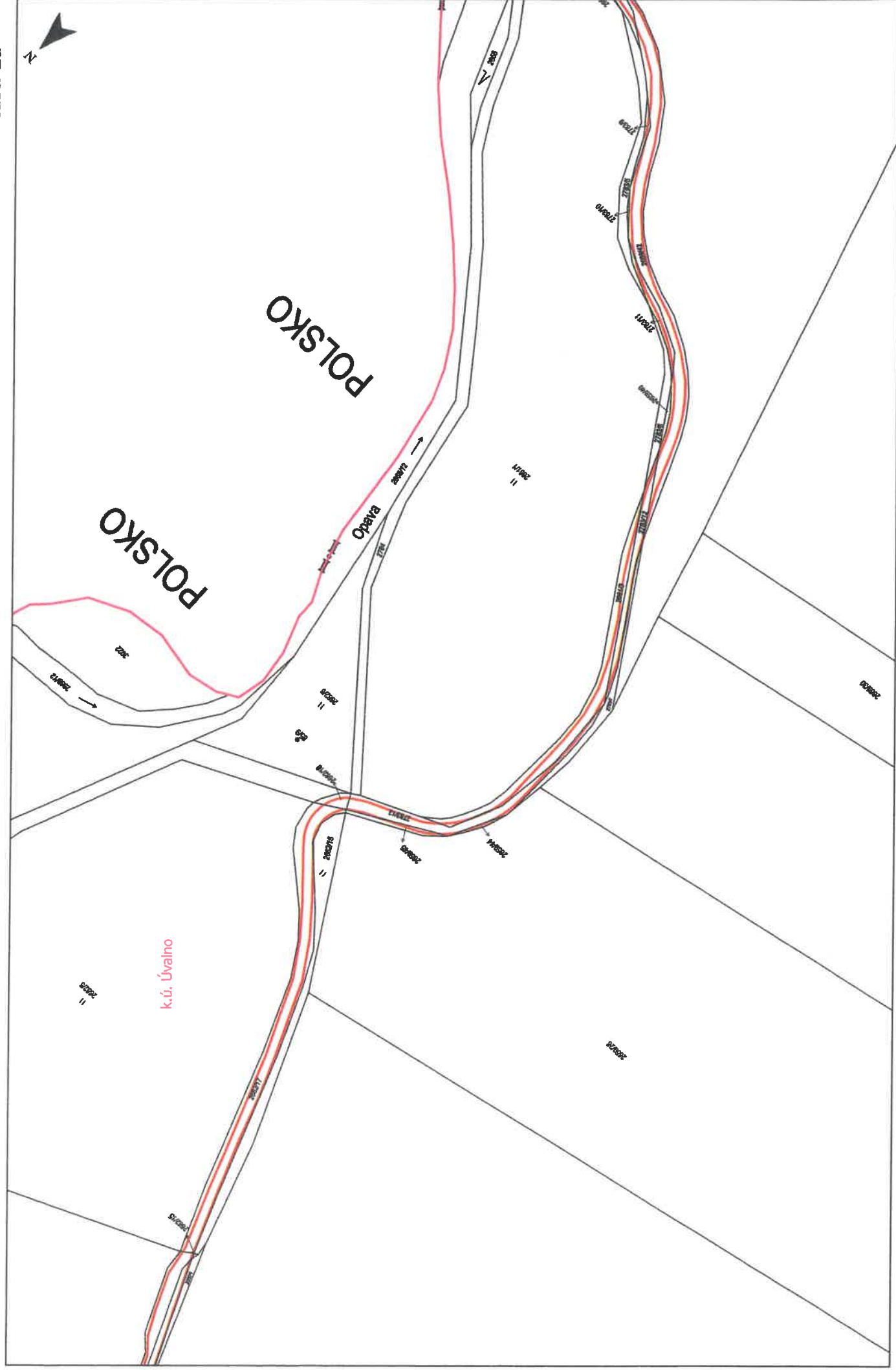
Úvalno

SO 01.2, 02.2A, 02.2B, 07.2, 12.2.

Cyklistická stezka 55 - Slezská magistrála

Měřítko: 1:1 000

část: 2a



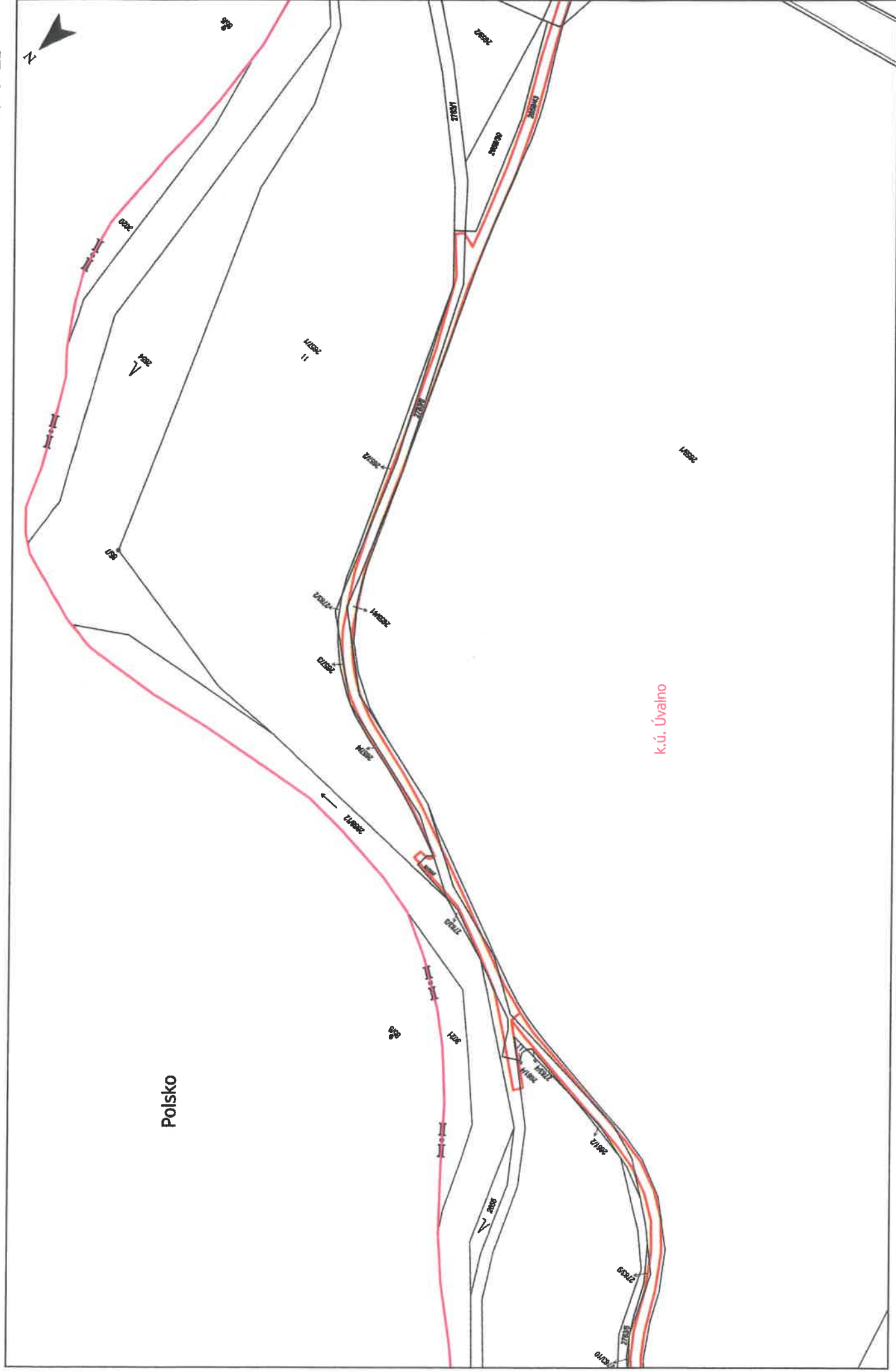
Úvalno

SO 01.2, 02.2A, 02.2B, 07.2, 12.2.

Cyklistická stezka 55 - Slezská magistrála

Měřítko: 1:1 000

Část: 2b



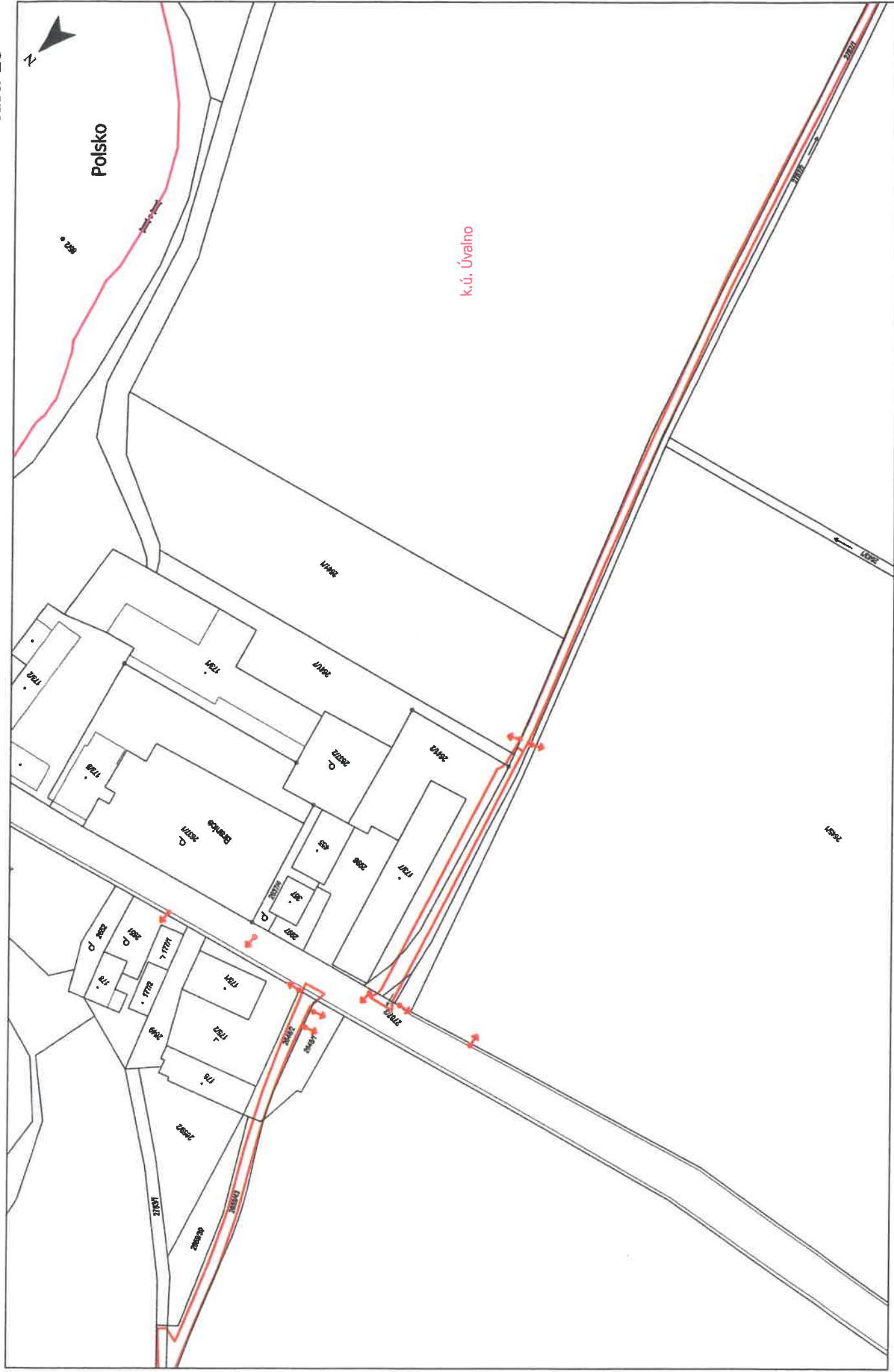
Úvalno

SO 01.2, 02.2A, 02.2B, 07.2, 12.2.

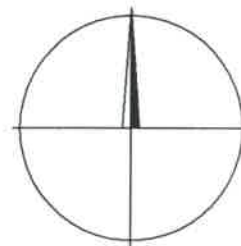
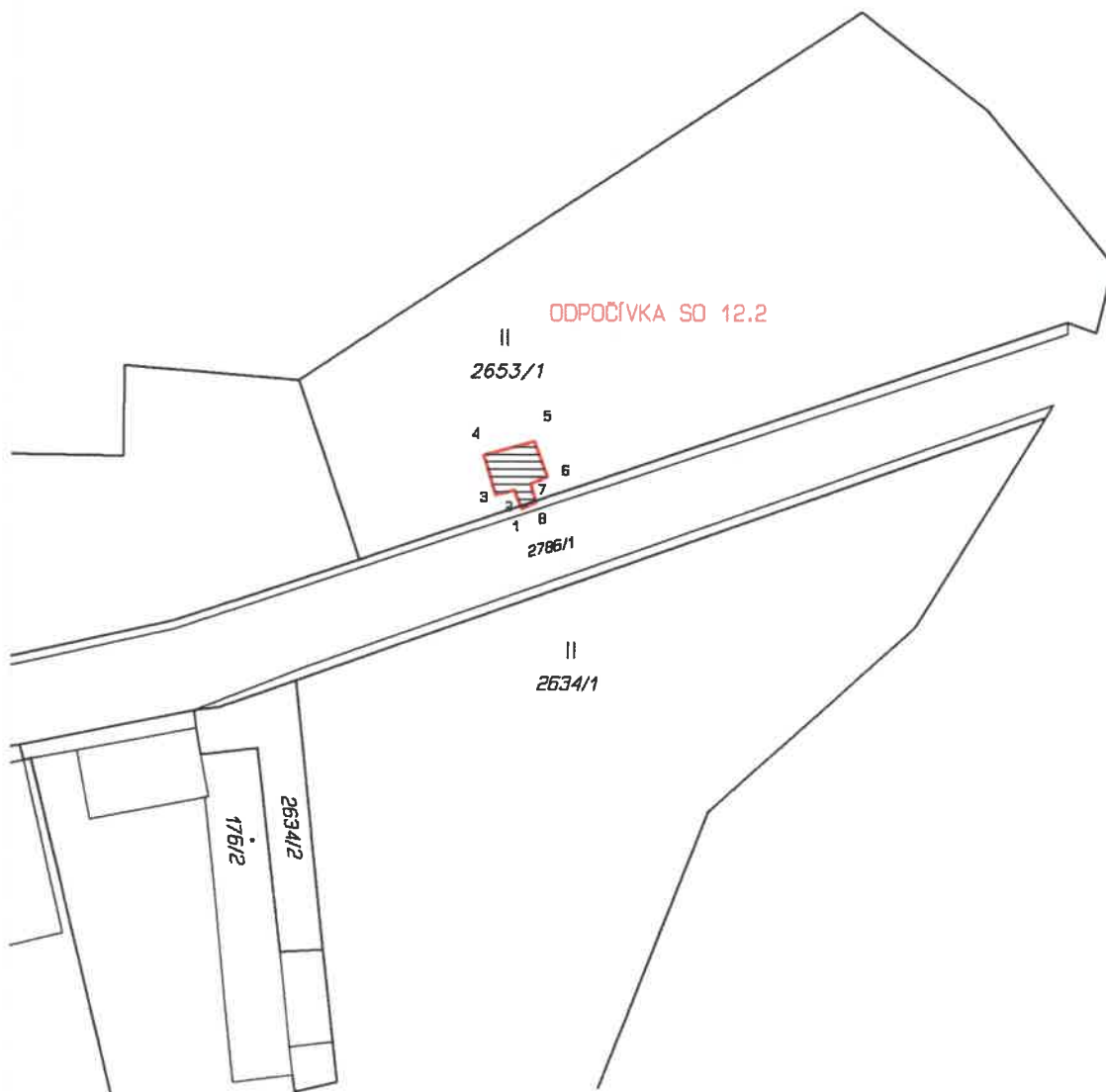
Cyklistická stezka 55 - Slezská magistrála

Měřítko: 1:1 000

část: 2c



Příloha č. 3 (MPOPP00LJE14)



Meril:	Vyhotovil:	Overil:	 <p>"MIKROAREA, s.r.o." Nákladní 30 746 01 Opava IČ: 25398865 553 621 175 info@mikroarea.cz</p>	
Bc.Ladislav Beck	Ing.Miroslav Berg	Ing. Berg Miroslav		
Okres:	Kat.území:	Investor:		
Bruntál	Úvalno	Město Opava		
<p>Cyklistická stezka 55-Slezská magistrála ÚVALNO SO 01.2,02.2A,02.2B,04.2,07.2,12.2</p>			<p>Nálezitostmi a přesností odpovídá předpisům</p>	
<p>MĚŘICKÝ NÁČRT V MAPĚ KN 1:1000 část 4</p>				
Sour.systém:	Výškový systém:	Datum:		Číslo zakázky:
JTSK	Bpv	25.1.2012	58/2011	Podpis, razítko



MMOPP0024H41

MMOPX003PX56

Magistrát města Opavy

Odbor dopravy,
pracoviště Krnovská 71, Opava

Váš dopis zn.:

Ze dne:

Naše značka: MMOP 554/2007 / 8338/2006/DOPR

Vyřizuje: Miroslava Raszková

Telefon: 553 756 941

Fax: 553 791 970

E-mail: miroslava.raszkova@opava-city.cz

Datum: 22.12. 2006

MAGISTRÁT MĚSTA OPAVY		značka
podatelna		
Došlo:	- 3 - 01 - 2007	
Č. j.		h.
Přílohy:	/Poč. listů	

Sdělení k ohlášení stavebních úprav

Magistrát města Opavy, odbor dopravy, ve funkci speciálního stavebního úřadu ve smyslu § 40 zákona č. 13/1997 Sb., o pozemních komunikacích, ve znění pozdějších předpisů, § 14 vyhlášky č. 104/1997 Sb., kterou se provádí zákon o pozemních komunikacích, ve znění pozdějších předpisů, a ustanovení § 120 a § 61 odst. 3 zákona č. 50/1976 Sb., o územním plánování a stavebním řádu, ve znění pozdějších předpisů (dále jen „stavební zákon“), posoudil podle § 13 odst. 1 vyhlášky č. 132/1998 Sb., ve znění vyhlášky č. 492/2002. stavební úpravy, které dne 29. 12. 2005 ohlásilo

Statutární město Opava, které zastupuje Ing. Lumír Šebrle, vedoucí odboru majetku města a investic Magistrátu města Opavy, Horní náměstí 69, 746 26 Opava na základě plné moci:

- **Obce Velké Hoštice, Zámecká 195, 747 31 Velké Hoštice**
- **Města Krnova, Hlavní náměstí 1, 794 01 Krnov**
- **Obce Úvalno, 793 91 Úvalno č.p. 58**
- **Obce Brumovice, Hlavní 75, 747 71 Brumovice**
- **Obce Holasovice, 747 74 Holasovice**

(dále jen „stavebník“), a na základě tohoto posouzení podle § 57 odst. 2 stavebního zákona uděluje
souhlas

k provedení stavebních úprav pozemních komunikací v cyklistické trase č. 55 „Slezská magistrála“ Krnov – Úvalno – Brumovice - Holasovice - Opava – Velké Hoštice

vedené na pozemcích:

1525, 2823/2, 2823/4, 1513, 1526, 1534, 2819/1, 2819/8, 2820/1, 2820/2 v katastrálním území Opavské Předměstí

175/2, 2657, 2648, 2783, 2787/1, 2789/11, 2789/5, 2787/2, 2640/1, 2627/2, 2869/4, 2786/1 v katastrálním území Úvalno

83/9, 83/8, 83/7, 86/3, 86/1, 22/999, 83/6 díl 1, 83/10, 83/11, 3188/1, 3188/3, 4025, 4064, 4098, 23/999 v katastrálním území Brumovice u Opavy

Adresa pro doručování: Magistrát města Opavy, . Horní náměstí 69, 746 26 Opava

Úřední dny: PO: 8 – 17 hod. • ÚT: 8 – 14 hod. • ST: 8 – 17 hod. • ČT: 8 – 14 hod. • PÁ: 8 – 13.30 hod.

Kontaktní údaje: tel.: +420 553 756 111 • fax +420 553 756 141 • e-mail: info@opava-city.cz • http://www.opava-city.cz

Statutární město Opava: IČ: 300535 • DIČ: CZ00300535 • č.ú.: 27-1842619349/0800 (výdajový) • č.ú.: 19-1842619349/0800 (příjmový)

246 díl 1, 247, 246 díl 2, 406/1, 406/4, 406/5, 413, 428/1 v katastrálním území Skrochovice

206, 373/2, 373/1, 375, 428, 209, 590 v katastrálním území Holasovice

116/1, 116/4, 170 v katastrálním území Držkovice

374/1, 375, 374/2, 371/2, 371/3, 372/5, 373/5, 374/4, 614/1, 617, 619, 619/2 v katastrálním území Vávrovice

1915/1, 1947/8, 2888/1, 2888/2, 2888/3, 2888/4, 2890/314, 3255, 3257, 3258, 3313, 3314, 3315, 3052/2, 3318/1 v katastrálním území Opava – Předměstí

1587/2, 2419, 1587/4, 1587/3, 1588/11, 2345/3, 2345/2, 1566/1, 121/5, 123/2, 123/1, 2870, 3199/2 v katastrálním území Kateřinky u Opavy

627, 629, 628 v katastrální území Malé Hoštice

20265, 20266, 20267, 20268, 20269, 20264, 20455/181, 3/1, 4, 698, 1048 v katastrálním území Velké Hoštice

Žadatel doložil souhlasy se stavbou cyklistické stezky č. 55 vlastníků dotčených pozemků (s následným uzavřením kupní smlouvy, zřízení věcného břemene).

Ohlášené stavební práce na uvedených pozemcích spočívají v provedení rekonstrukce stávajících úseků z větší části zpevněných komunikací, vysprávce výtluků, srovnání zemní pláně, zpevnění krajnic a v úpravě polních cest. V trase vedené v místech polí a zahrad dojde k odhumusování v tl. 240 mm (ZPF), v ostatních plochách v tl. 100 mm a zpětnému ohumusování tl. 100 mm svahů a zatravnění.

Dále budou zřízeny odpočívky shrnutím drnů a ornice a s následným vyšterkováním včetně napojení na komunikaci. Jsou řešeny spolu s návrhem vybavení v rámci projektové dokumentace jako stavební objekty

SO 12.1 – odpočívka v Krnově – umístěna na louce s následným vyšterkováním povrchu po shrnutí drnu a ornice

SO 12.2 – odpočívka v Úvalně (odpočívka je navržena v záplavovém území, požaduje se, aby při vyhlášení příslušného povodňového stupně bylo její zařízení demontováno a odvezeno).

SO 12.3 – odpočívka v Brumovicích - plocha posezení bude zpevněna jemným šterkem v tl. 10 cm, součástí úprav bude skrývka drnu a ornice, ohumusování a zatravnění

SO 12.4 – odpočívky v Holasovicích – jedná se o zřízení jedné odpočívky v obci zadlážděním stávající plochy ohraničené ze dvou stran veřejnými komunikacemi, na třetí straně nezpevněnou komunikací a na čtvrté straně lemované stromovím. Odpočívka mimo obec bude zřízena u hřiště v severní části pozemku č. 593 (KN), zpevněna šterkem po shrnutí drnu a ornice (na zimní období a při povodňovém nebezpečí bude odnímatelné vybavení odpočívky sneseno)

Stavební úpravy lze provádět za předpokladu, že při provádění stavby budou dodržovány předpisy, týkající se bezpečnosti práce a provozu technických zařízení a dbát na ochranu zdraví osob na staveništi. Při stavbě budou dodržována ustanovení vyhlášky č. 137/1998 S., o obecných technických požadavcích na výstavbu upravující požadavky na provádění staveb a příslušné ČSN. Dále budou respektována vyjádření dotčených orgánů a organizací, uplatněných v rámci projednání stavby. Na cizí pozemky lze vstupovat jen se souhlasem jejich vlastníků. Škody vzniklé v průběhu

realizace stavby odstraní svým nákladem stavebník. Stavbou nebudou dotčena práva třetí osoby. Před zahájením stavebních prací budou dotčené pozemky protokolárně převzaty a po ukončení předány jednotlivým vlastníkům (správcům). Součástí stavby je dopravní značení, které bude provedeno dle stanovení přechodného dopravního značení vydaného Magistrátem města Opavy. Žádost předloží právnická či fyzická osoba, v jejímž zájmu bude dopravní značení instalováno. Je potřebné zajistit odborný dozor nad prováděním stavby osobou s příslušnou odbornou kvalifikací.

Na stavbu cyklistické trasy č. 55 „Slezská magistrála“ bylo vydáno uzemní rozhodnutí č. 54/2005 dne 18.4. 2005 pod č.j. Výst./3970/2004/Me a dále souhlas podle ustanovení § 120 odst. 2 stavebního zákona byl vydán pod č.j. Výst./3168/2005/Me dne 27. 7. 2005, Výst./2740/2005/Me dne 29. 7. 2005 a souhlas dodatek č.1 pod č.j. Výst./3168/2005/Me dne 29. 11. 2005. V souladu s ním bylo následně vydáno speciálním stavebním úřadem MMO, odborem dopravy na stavbu cyklistické trasy na uvedených pozemcích stavební povolení č.j. MMOP 51492/2006/8338/2006/DOPR dne 15.5. 2006. Na tímto povolenou stavbu navazují výše ohlášené stavební úpravy cyklistické trasy.

Upozornění:

Upozorňujeme Vás, že svépomocí, popřípadě za výpomoci dalších občanů, můžete stavbu uvedenou v ohlášení provádět jen tehdy, jestliže zabezpečíte podle § 44 odst. 3 stavebního zákona přiměřené technické vybavení a odborný dozor nad prováděním stavby nebo odborné vedení stavby.

Toto ohlášení podle § 11 odst. 2 vyhlášky č. 132/1998 Sb., ve znění vyhlášky č. 492/2002 Sb., kterou se provádí některá ustanovení stavebního zákona, ve znění pozdějších předpisů, nenahrazuje rozhodnutí, stanovisko, vyjádření, souhlas, posouzení, popřípadě jiné opatření dotčeného orgánu státní správy, vyžadované zvláštním předpisem.

MAGISTRÁT MESTA OP
Odbor dopravy

Ing. Rudolf Klein
vedoucí oddělení dopravy a SH

Příloha:

situace

Obdrží:

Žadatel: Statutární město Opava, Horní náměstí 69, 746 26 Opava

MMO, odbor výstavby

Policie ČR – DI v Opavě

Město Krnov, Hlavní náměstí 1, 794 01 Krnov

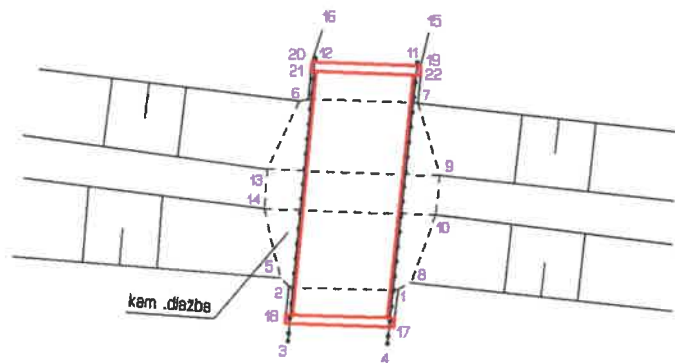
Obec Úvalno, 793 91 Úvalno č.p. 58

Obec Brumovice, Hlavní 75, 747 71 Brumovice

Obec Holasovice, 747 74 Holasovice

Obec Velké Hoštice, Zámecká 195, 747 31 Velké Hoštice

PRÍLOHA E.5 (TMOPPOOLJR14)



Měřil:	Vyhotovil:	Overil:	 <p>"MIKROAREA, s.r.o." Nákladní 30 746 01 Opava IČ: 25398865 553 621 175 info@mikroarea.cz</p>	
Bc.Ladislav Beck	Ing.Miroslav Berg	Ing. Berg Miroslav		
Okres:	Kat.území:	Investor:		
Opava	Úvalno	Město Opava		
<p>Cyklistická stezka 55-Slezská magistrála Úvalno SO 04.2. Lávka v Úvalně</p>			<p>Nálezitostmi a přesností odpovídá předpisům</p>	
<p>MĚŘICKÝ NÁČRT 1:200</p>				
Souř.systém:	Výškový systém:	Datum:		Číslo zakázky:
JTSK	Bpv	6.12.2011	58/2011	Podpis, razítko

Statutární město Opava

Dle ust. § 39 odst.1 zákona č. 128/2000 Sb., o obcích (obecní zřízení), ve znění pozdějších předpisů **oznamujeme:**

záměr darování :

stavby cyklistické stezky nacházející se na pozemcích parc.č. 2633/6, 2627/39, 2627/41, 2627/42, 2627/37, 2789/11, 2787/11, 2787/2, 2648/2, 2659/43, 2783/8, 2657/2, 2659/41, 2657/3, 2657/4, 2657/5, 2661/4, 2783/9, 2659/42, 2783/11, 2783/12, 2661/3, 2659/44, 2659/45, 2783/13, 2662/18, 2662/17, 2660/5, 2662/14, 2662/12, 2662/10, 2663/3, 2666/2, 2664/4, 2678/1, 2683/22, 2683/27, 2683/29, 2682/19, 2683/25, 2683/14, 2683/30, 2683/31, 2683/24, 2653/1 a odpočívky nacházející se na pozemku parc.č. 2653/1 v katastrálním území Úvalno, situace - příloha č. 1

O tomto záměru rozhodla Rada města Opavy dne 10. 3. 2021 usnesením č. 2795/65/RM/21/1d.

Zveřejňuje : Magistrát města Opavy, odbor majetku města

Bližší informace:

Ing. Irena Bednářová 553 756 816
irena.bednarova@opava-city.cz

vyvěšeno: 15.3.2021

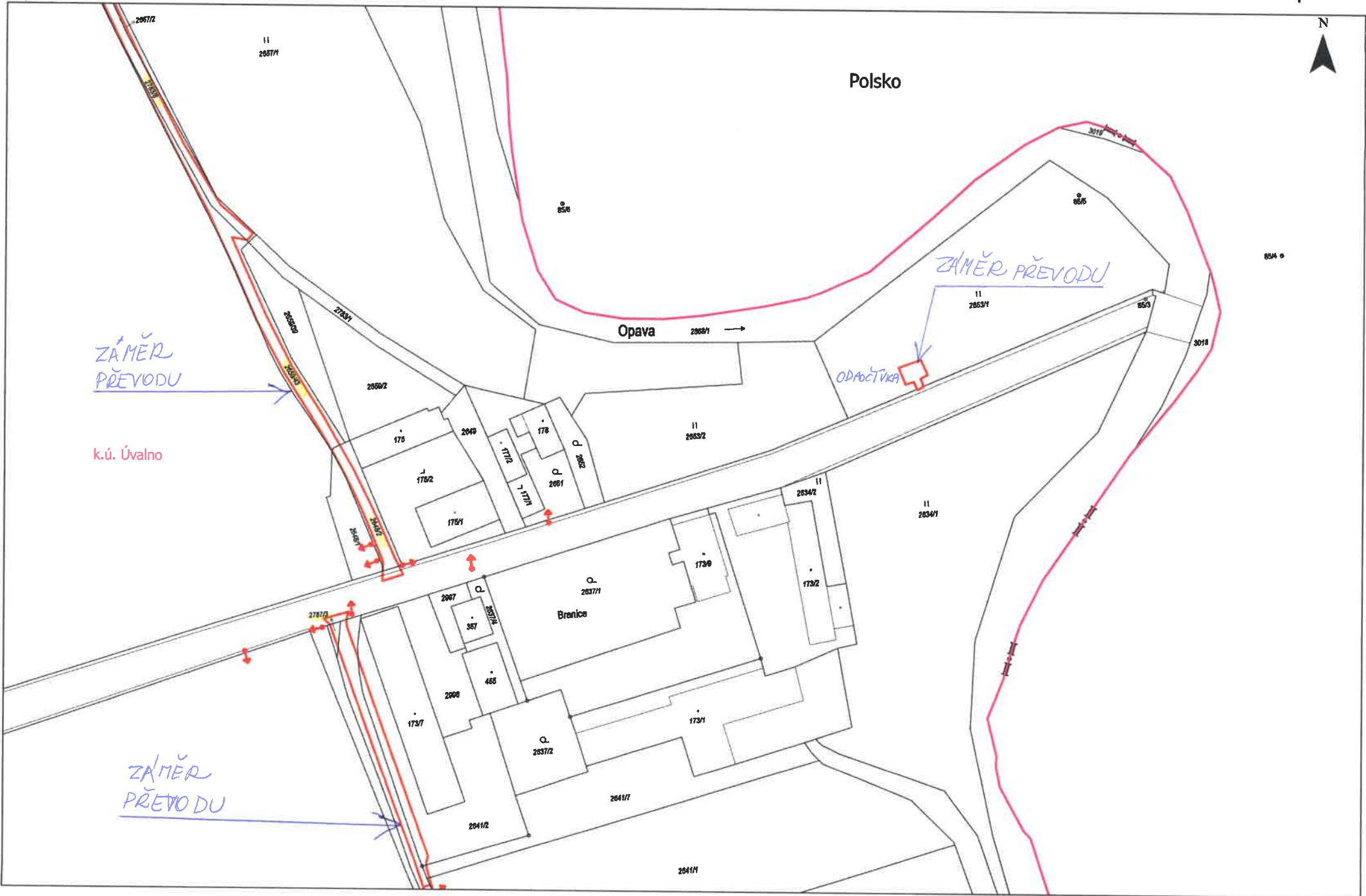
sejmuto: 31.3.2021

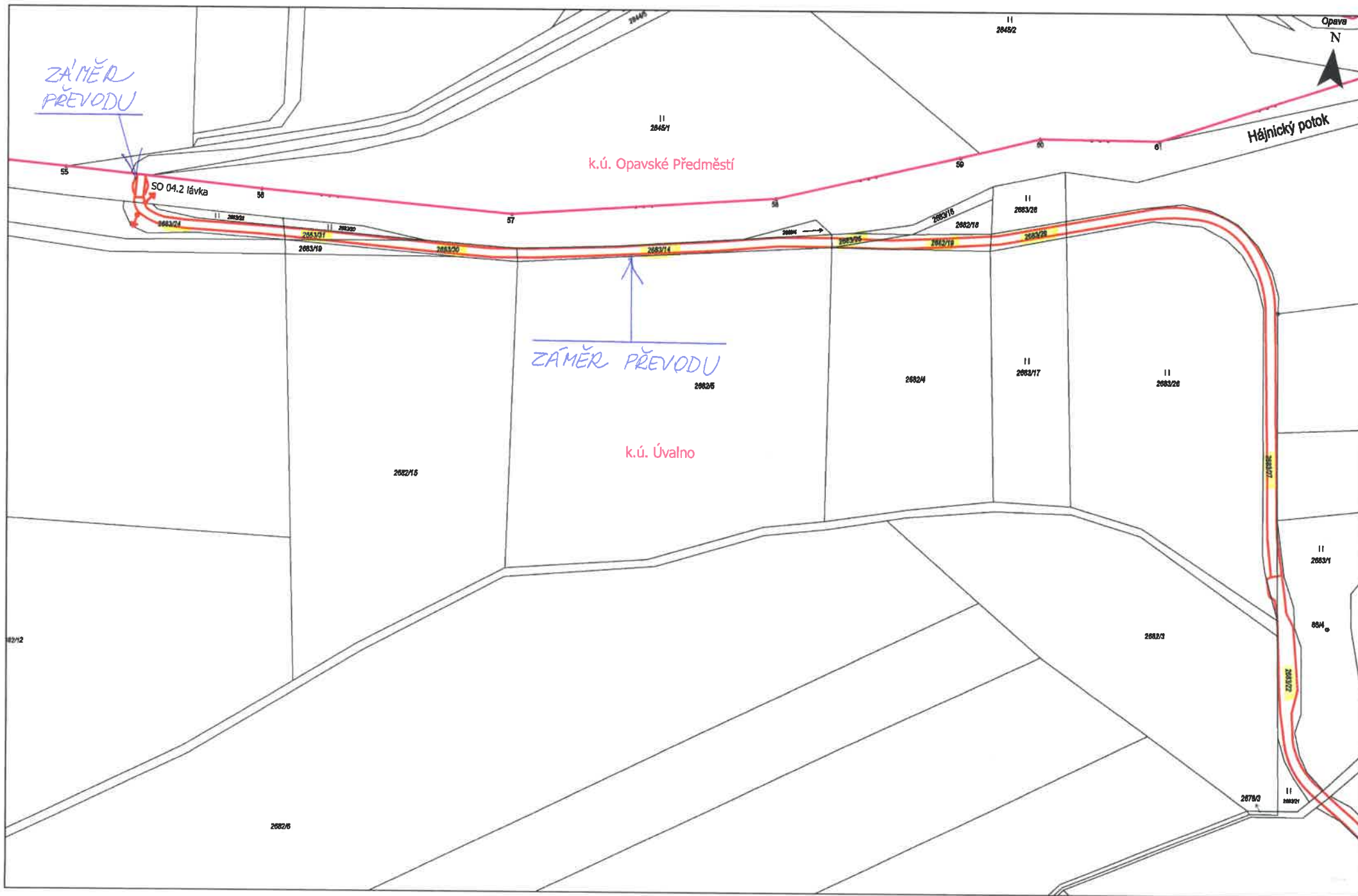
MAGISTRÁT MĚSTA OPAVY

odbor právní a organizační

oddělení organizační

Horní náměstí 69, 746 01 O





Úvalno

SO 01.2, 02.2A, 02.2B, 04.2 lávka, 07.2, 12.2.

Cyklistická stezka 55 - Slezská magistrála

Měřítko: 1:1 000

část: 1b

