

STATUTÁRNÍ MĚSTO OPAVA



MMOPP00I7YGF
MMOPP00I7YGF

SMLOUVA O VÝPŮJČCE POZEMKŮ A BUDOVY

Článek I.

Smluvní strany

Půjčitel: **Statutární město Opava**
Se sídlem: **Horní náměstí 69, 746 26 Opava**
IČ: **00300535**
DIČ: **CZ00300535**
Číslo účtu: **19-1842619349/0800**
Bankovní spojení: **Česká spořitelna, a.s., pobočka Opava**
ID datové schránky: **5eabx4t**
Zastoupen: **Ing. Tomášem Navrátilém, primátorem**

dále také jen „půjčitel“

Vypůjčitel: **Klub vojenské historie Kateřinky z.s.**
zapsán ve spolkovém rejstříku, vedeném Krajským soudem v Ostravě, oddíl L,
vločka 13710
Se sídlem: **Pekařská 346/93, Kateřinky, 747 05 Opava**
IČ: **03125131**
Číslo účtu: **2800623491/2010**
Bankovní spojení: **Fio banka, a.s.**
E-mail: **kvh-katerinky@post.cz**
Zastoupen: **Petrem Stiborským a Janem Kubíkem, členy výboru**

dále také jen „vypůjčitel“

Článek II. Předmět smlouvy

1. Půjčitel je vlastníkem těchto pozemků:
 - **parc. č. St. 2849**, zastavěná plocha a nádvoří, jehož součástí je **budova bez čp/če, jiná stavba**
 - **parc. č. 2285/2**, ostatní plocha
 - **parc. č. 2285/3**, ostatní plocha
 - **parc. č. 2285/4**, ostatní plocha
 - **parc. č. 2285/5**, ostatní plochaležících v katastrálním území **Kateřinky u Opavy** (dále také jen „**předmětné pozemky**“).
2. Půjčitel přenechává touto smlouvou vypůjčitelovi do bezplatného užívání předmětné pozemky (dále také jen „**předmět výpůjčky**“).
3. Vypůjčitel předmět výpůjčky přijímá do svého užívání a zavazuje se předmět výpůjčky užívat sjednaným způsobem a k dohodnutému účelu a plnit další povinnosti stanovené touto smlouvou.

Článek III. Účel výpůjčky

Vypůjčitel se zavazuje užívat předmět výpůjčky jako zázemí spolku, jako prostory pro setkávání, prostory pro organizování různých výstav a expozic z období studené války a civilní obrany a pro zpřístupnění veřejnosti. Půjčitel oceňuje výpůjčku dle ceny pronájmu pro neziskovou organizaci ve výši 116.483,00 Kč ročně, z toho pronájem budovy činí 23.733,00 Kč a pronájem pozemků činí 92.750,00 Kč.

Článek IV. Doba výpůjčky

1. Výpůjčka se sjednává na dobu určitou, a to od **1. 12. 2018 do 30. 11. 2023**.
2. Smluvní strany se dohodly, že vypůjčitel je oprávněn uplatnit opci na prodloužení doby trvání výpůjčky dle této smlouvy o pět let, tzn. do dne 30. 11. 2028. Půjčitel toto právo vypůjčitele akceptuje a vyjadřuje vůli dobu trvání výpůjčky dle této smlouvy výše uvedeným způsobem prodloužit v případě, že vypůjčitel opci řádně a včas uplatní.
3. Opcí se rozumí právo vypůjčitele svým jednostranným úkonem (uplatněním opce) dosáhnout výše uvedeného prodloužení doby trvání výpůjčky dle této smlouvy, a to za podmínek uvedených v této smlouvě. Vypůjčitel není povinen opci uplatnit.
4. Opce musí být uplatněna písemně tak, že vypůjčitel doručí půjčitelovi oznámení o uplatnění opce na prodloužení doby trvání výpůjčky dle této smlouvy, a to nejpozději dne 31. 5. 2023.
5. Doručením písemného oznámení o uplatnění opce na prodloužení doby trvání výpůjčky dle této smlouvy ve stanovené době půjčitelovi se doba trvání výpůjčky dle této smlouvy prodlužuje do výše uvedeného dne 30. 11. 2028.

Článek V. Služby spojené s užíváním předmětu výpůjčky

Smluvní strany se dohodly, že půjčitel nezajišťuje vypůjčitelovi poskytování žádných služeb, které by byly s užíváním předmětu výpůjčky spojeny.

Článek VI. Předání předmětu výpůjčky vypůjčitelovi

1. O předání předmětu výpůjčky vypůjčitelovi se smluvní strany zavazují sepsat protokol, jehož obsahem musí být alespoň popis stavu předmětu výpůjčky, datum a podpisy smluvních stran. Nepodepíše-li vypůjčitel předávací protokol, není půjčitel povinen předmět výpůjčky vypůjčitelovi předat.
2. Předávací protokol sepíše smluvní strany ve dvou stejnopisech s platností originálu, z nichž každá smluvní strana obdrží jedno vyhotovení.

Článek VII. Další práva a povinnosti smluvních stran

1. Vypůjčitel podpisem této smlouvy potvrzuje, že byl se stavem předmětu výpůjčky podrobně seznámen a že jej v tomto stavu, který je způsobilý k smlouvenému užívání, přijímá do svého užívání.

2. Vypůjčitel je oprávněn a povinen užívat předmět výpůjčky výhradně k účelu uvedenému v této smlouvě a přiměřeně povaze a určení předmětu výpůjčky.
3. Vypůjčitel nesmí přenechat předmět výpůjčky ani jeho část do užívání třetí osobě bez předchozího písemného souhlasu půjčitele.
4. Vypůjčitel nesmí provést změnu na předmětu výpůjčky či změnu využití předmětu výpůjčky bez předchozího písemného souhlasu půjčitele.
5. Vypůjčitel je povinen pečovat o to, aby na předmětu výpůjčky nevznikla škoda. Vypůjčitel odpovídá za poškození předmětu výpůjčky; vypůjčitel je přitom odpovědný nejen za vlastní jednání, ale také za jednání třetích osob, jimž umožnil přístup do předmětu výpůjčky. Vypůjčitel je povinen provést opravy těch poškození předmětu výpůjčky, za které vypůjčitel odpovídá.
6. Půjčitel neodpovídá vypůjčitelu za škody vzniklé vypůjčitelu krádeží, živelnou pohromou apod.
7. Vypůjčitel se zavazuje dodržovat v/na předmětu výpůjčky požární předpisy, bezpečnost práce a veškeré obecně závazné a právní předpisy vztahující se k užívání předmětu výpůjčky.
8. Vypůjčitel se zavazuje udržovat pořádek a čistotu v/na předmětu výpůjčky. Případné znečištění bude odstraněno na náklady vypůjčitele, který se zavazuje náklady s tím spojené půjčitelu nahradit.
9. Půjčitel je oprávněn kdykoli požadovat přístup do předmětu výpůjčky za účelem kontroly, zda vypůjčitel užívá předmět výpůjčky řádným způsobem. Vypůjčitel je povinen toto právo půjčitele respektovat a umožnit půjčitelu na jeho výzvu přístup do předmětu výpůjčky či na něj.
10. Veškeré náklady spojené s užíváním předmětu výpůjčky nese vypůjčitel ze svého.

Článek VIII. Skončení výpůjčky

1. Výpůjčka skončí uplynutím sjednané doby. Ukončení výpůjčky před sjednanou dobou je možné písemnou dohodou smluvních stran.
2. Před uplynutím sjednané doby výpůjčky lze smlouvu písemně vypovědět v níže uvedených případech.
3. Půjčitel je oprávněn tuto smlouvu písemně vypovědět v případě, že:
 - vypůjčitel užívá předmět výpůjčky v rozporu s touto smlouvou, zejména v rozporu s účelem výpůjčky sjednaným v článku III. smlouvy
 - vypůjčitel přenechá předmět výpůjčky nebo jeho část do užívání třetí osobě bez předchozího písemného souhlasu půjčitele
 - vypůjčitel provede na předmětu výpůjčky změnu či změnu využití předmětu výpůjčky bez předchozího písemného souhlasu půjčitele
 - vypůjčitel neumožní půjčitelu přístup do předmětu výpůjčky či na něj za účelem kontroly, zda vypůjčitel užívá předmět výpůjčky řádným způsobem
 - vypůjčitel poruší jinou povinnost stanovenou touto smlouvou a na výzvu půjčitele nezjedná ve lhůtě stanovené půjčitelem nápravu, resp. nesplní-li ve lhůtě stanovené půjčitelem porušenou povinnost
 - půjčitel se rozhodne provést rekonstrukci či jinou stavební úpravu předmětu výpůjčky, v důsledku čehož nebude možné předmět výpůjčky užívat; vypůjčitel v této souvislosti bere na vědomí a prohlašuje, že bezvýhradně respektuje, že rozhodne-li se půjčitel pro rekonstrukci či jinou stavební úpravu předmětu výpůjčky, která znemožní užívání předmětu výpůjčky, je to důvodem pro vypověď této smlouvy ze strany půjčitele.
4. Vypůjčitel je oprávněn tuto smlouvu písemně vypovědět v případě, že půjčitel poruší tuto smlouvu zvláště závažným (podstatným) způsobem tím, že znemožní vypůjčitelu řádné užívání předmětu výpůjčky v souladu s touto smlouvou a na písemnou výzvu vypůjčitele ke splnění porušené povinnosti nebo ke zjednání nápravy půjčitel v dodatečně přiměřené lhůtě porušenou povinnost nesplní nebo nápravu nezjedná.
5. Je-li smlouva vypovězena, skončí výpůjčka uplynutím výpovědní doby, která činí jeden měsíc a počítá se od posledního dne kalendářního měsíce, v němž byla výpověď doručena. V případě, že půjčitel smlouvu vypoví z důvodu svého rozhodnutí provést rekonstrukci či jinou stavební úpravu předmětu výpůjčky, v důsledku čehož nebude možné předmět výpůjčky užívat, skončí výpůjčka uplynutím výpovědní doby, která činí tři měsíce a počítá se od posledního dne kalendářního měsíce, v němž byla výpověď doručena.
6. Nejpozději poslední den trvání výpůjčky je vypůjčitel povinen předmět výpůjčky vyklidit a vrátit jej půjčitelu, a to ve stavu, v jakém jej převzal, s přihlédnutím k obvyklému opotřebení při řádném užívání, nebo se souhlasem půjčitele ve stavu jak jej na základě povolených změn upravil, s přihlédnutím k obvyklému opotřebení při řádném užívání. Předmět výpůjčky musí být předán nepoškozený a uklizený. O vrácení předmětu výpůjčky se smluvní strany zavazují sepsat protokol, který bude obsahovat alespoň datum vrácení předmětu výpůjčky půjčitelu, popis stavu, v jakém se předmět

vypůjčky nachází, a podpisy smluvních stran. Předávací protokol bude sepsán ve dvou stejnopisech s platností originálu, z nichž každá smluvní strana obdrží jedno vyhotovení.

7. V případě, že vypůjčitel nevrátí předmět vypůjčky nebo jeho část půjčiteli řádně a včas, je vypůjčitel povinen zaplatit půjčiteli smluvní pokutu ve výši 500,- Kč za každý den prodlení s vrácením předmětu vypůjčky nebo jeho části půjčiteli. Zaplacením smluvní pokuty není dotčeno právo půjčitele na náhradu škody.

Článek IX. Závěrečná ustanovení

1. Vztahy touto smlouvou neupravené se řídí občanským zákoníkem a dalšími příslušnými právními předpisy.
2. Tuto smlouvu lze měnit či doplňovat pouze písemnou formou.
3. Tato smlouva je sepsána ve dvou stejnopisech s platností originálu, z nichž každá smluvní strana obdrží jedno vyhotovení.
4. Tato smlouva je uzavřena svobodně a vážně, nikoli v tísní či za nápadně nevýhodných podmínek, je určitá a smluvním stranám zcela srozumitelná, což smluvní strany potvrzují svými podpisy. Smluvní strany se dohodly, že tato smlouva je uzavřena dnem, kdy ji podepíše poslední ze smluvních stran.
5. Smluvní strany se dohodly, že tato smlouva – ať už je povinně uveřejňovanou smlouvou dle zákona o registru smluv, či nikoli – bude natrvalo uveřejněna v registru smluv, a to v celém rozsahu včetně příslušných metadat, s výjimkou údajů o fyzických osobách, které nejsou smluvními stranami, a kontaktních či doplňujících údajů (číslo účtu, telefonní číslo, e-mailová adresa apod.). Uveřejnění této smlouvy v registru smluv zajistí bez zbytečného odkladu po jejím uzavření statutární město Opava. Nezajistí-li však uveřejnění této smlouvy v registru smluv v souladu se zákonem statutární město Opava nejpozději do 15 dnů od jejího uzavření, je uveřejnění povinna nejpozději do 30 dnů od uzavření této smlouvy v souladu se zákonem zajistit druhá smluvní strana. Strana uveřejňující smlouvu se zavazuje splnit podmínky pro to, aby správce registru smluv zaslal potvrzení o uveřejnění smlouvy také druhé smluvní straně.
6. Záměr půjčitele poskytnout předmět vypůjčky do vypůjčky byl zveřejněn vyvěšením na úřední desce Magistrátu města Opavy v období od 18. 10. 2018 do 5. 11. 2018 pod číslem 627/18.
7. Tato smlouva byla schválena Radou statutárního města Opavy dne 28. 11. 2018 číslo usnesení 39/3/RM/18.

06-12-2019

V Opavě dne

06-12-2019

V Opavě dne

Za půjčitele:

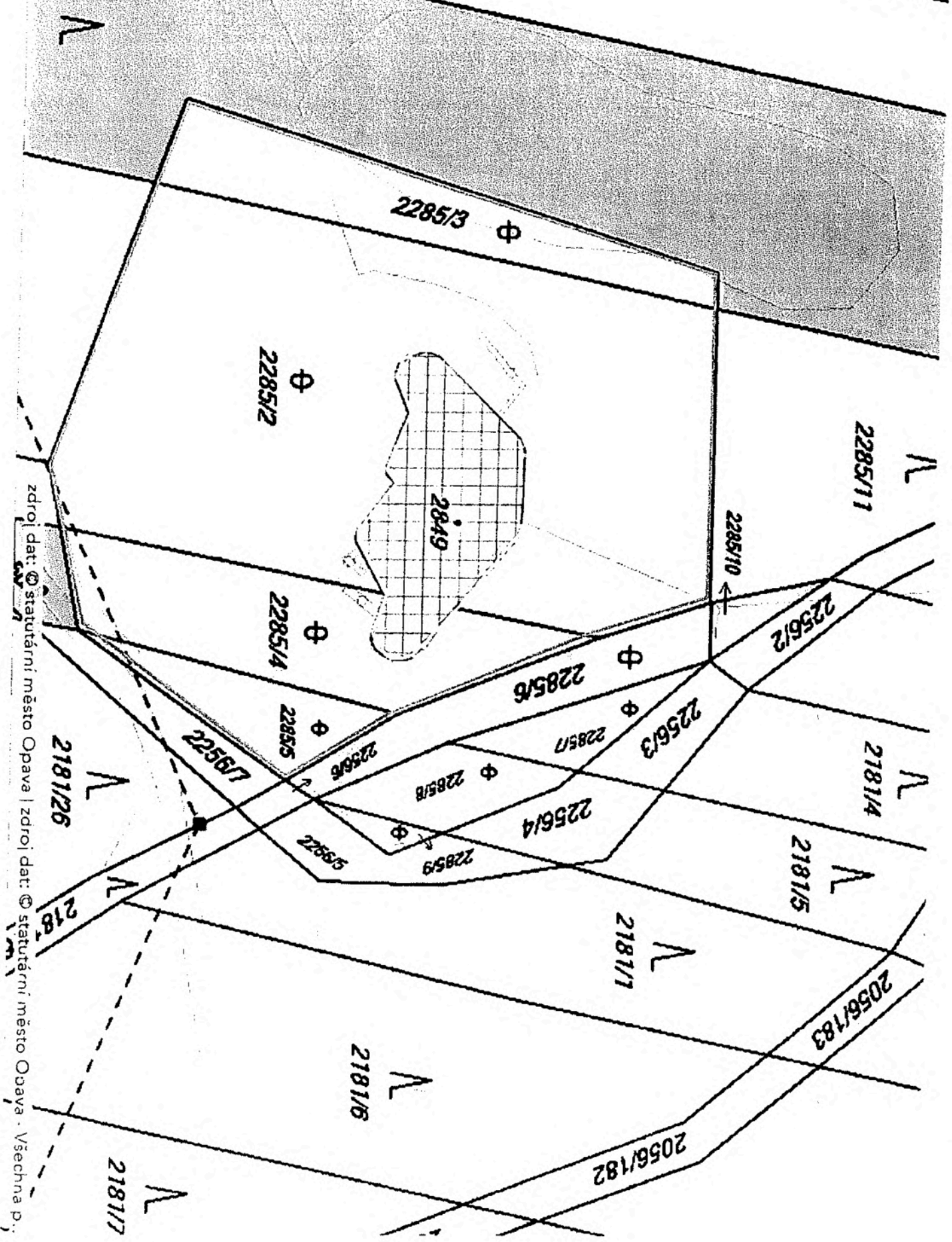
Ing. Tomáš Navrátil
primátor



Za vypůjčitele:

Petr Stiborský
člen výboru

Jan Kubík
člen výboru



zdroj dat: © statutární město Opava | zdroj dat: © statutární město Opava · Všechna p.;

DROBNÉ OPRAVY A BĚŽNÁ ÚDRŽBA

Za drobné opravy a běžnou údržbu, kterou je povinen provádět vypůjčitel na svůj náklad na předmětu výpůjčky (dále také jen „předmětné opravy“) se považují předmětné opravy vypůjčeného prostoru a jeho vnitřního, případně vnějšího vybavení, pokud je toto vybavení součástí vypůjčeného prostoru, a je ve vlastnictví půjčitele, a to podle následujícího věcného vymezení nebo podle výše nákladu:

Vypůjčitel je povinen provádět na svůj náklad tyto věcně vymezené předmětné opravy:

- opravy jednotlivých vrchních částí podlah, opravy podlahových krytin, omítek, výmalby, výměny prahů a lišt
- opravy jednotlivých částí výkladců, oken, dveří a jejich součástí (např. zámků, kování, rolet a žaluzií)
- opravy elektrických koncových zařízení a rozvodných zařízení, zejména vypínačů, zásuvek, jističů, zvonků, zásuvek rozvodů datových sítí, signálů analogového i digitálního televizního vysílání, výměny zdrojů světla v osvětlovacích tělesech
- opravy uzavíracích armatur na rozvodech vody, sifonů a lapačů tuku apod.
- opravy a revize zařízení, spotřebičů a přístrojů ve vlastnictví pronajímatele, které jsou součástí předmětu výpůjčky, a na které se již nevztahuje záruka

Vypůjčitel je dále povinen provádět na svůj náklad veškeré další předmětné opravy předmětu výpůjčky, jestliže jejich náklad na jednu předmětnou opravu nepřesáhne částku 1.000,- Kč. Uvedená finanční hranice se neuplatní u výše věcně vymezených předmětných oprav, kde vypůjčitel je povinen nést náklady na takovéto opravy v plné výši.