

# **STATUTÁRNÍ MĚSTO OPAVA**



**KONCEPCE PREVENCE KRIMINALITY  
A PROTIDROGOVÉ POLITIKY  
MĚSTA OPAVY  
2022 - 2026**

## OBSAH

<b>ÚVOD</b> .....	<b>3</b>
<b>1 ZÁKLADNÍ ÚDAJE O MĚSTĚ</b> .....	<b>5</b>
<b>2 PREVENCE KRIMINALITY</b> .....	<b>6</b>
2.1 Základní pojmy.....	6
2.2 Systém prevence kriminality v ČR.....	8
2.3 Prevence kriminality ve městě Opava .....	10
<b>3 PROTIDROGOVÁ POLITIKA</b> .....	<b>14</b>
3.1 Základní pojmy.....	14
3.2 Systém protidrogové politiky v ČR.....	15
3.3 Protidrogová politika města Opavy.....	17
<b>4 PRIMÁRNÍ PREVENCE RIZIKOVÉHO CHOVÁNÍ</b> .....	<b>19</b>
4.1 Základní pojmy.....	19
4.2 Primární prevence rizikového chování ve městě Opava.....	21
<b>5 FINANČNÍ ZAJIŠTĚNÍ PREVENCE KRIMINALITY A PROTIDROGOVÉ POLITIKY</b> .....	<b>23</b>
<b>6 STRATEGICKÁ ČÁST</b> .....	<b>26</b>
6.1 SWOT analýza.....	28
6.2 Cíle a opatření Koncepce prevence kriminality a protidrogové politiky města Opavy na období 2022 - 2026 .....	29
6.2.1 Cíl: Udržení funkčnosti skupiny prevence kriminality a protidrogové politiky a další rozvoj cílenosti na občany Opavy .....	29
6.2.2 Cíl: Personální posílení klíčových subjektů.....	30
6.2.3 Cíl: Rozšíření spektra i počtu preventivních aktivit pro dospělé, děti a mládež, rodiny, orientovaných na podporu:.....	30
<b>7 NAPLŇOVÁNÍ A KONTROLA KONCEPCE</b> .....	<b>31</b>
<b>POUŽITÉ ZKRATKY</b> .....	<b>32</b>
<b>PŘÍLOHA: Bezpečnostní analýza města Opavy 2021</b> .....	<b>34</b>

# ÚVOD

Tato Koncepce prevence kriminality a protidrogové politiky na období 2022 – 2026 (dále jen „Koncepce“) navazuje na Koncepci prevence kriminality a protidrogové politiky města Opavy 2017 – 2021, je v souladu s koncepcemi Moravskoslezského kraje (Koncepcí prevence kriminality Moravskoslezského kraje na období 2022 – 2027, Strategií prevence a snižování škod spojených se závislostním chováním v Moravskoslezském kraji na období 2021 – 2027) a s národními strategiemi (Strategií prevence kriminality v České republice na léta 2022 až 2027 a Národní strategií prevence a snižování škod spojených se závislostním chováním 2019 – 2027).

Prevenici v oblasti kriminality i protidrogové politiky na místní úrovni lze vnímat jako veřejný závazek samosprávy přispět ke snižování rozsahu a závažnosti kriminality, zmírňování dopadů užívání návykových látek a předcházení závislostnímu chování, ale také zvyšování pocitu bezpečí a jistoty občanů. Písemně zpracovaný dokument deklaruje tu skutečnost, že město Opava se k výše uvedenému veřejnému závazku aktivně hlásí, definuje cíle a navrhuje konkrétní opatření, pomocí kterých můžeme těmto rizikům předcházet.

Česká republika přistoupila ke komplexnějšímu řešení prevence kriminality v roce 1996, kdy vznikla vůbec první strategie prevence kriminality zpracovaná Ministerstvem vnitra ČR na období čtyř let. Důležitým počinem v tomto roce byl vznik odboru prevence kriminality MV ČR, který se zasadil o šíření informací z oblasti prevence kriminality a podporu projektů prevence kriminality realizovaných na území ČR. V 90. letech 20. století došlo na národní úrovni také ke komplexnějšímu řešení protidrogové politiky. Vůbec první víceletá vládní koncepce a program řešící protidrogovou politiku také na regionální či místní úrovni vzešly v platnost v roce 1993. Vznikající systém počítal se zapojením a vzájemnou spoluprací zástupců centrálních i místních institucí, veřejné správy, státních i nestátních organizací, zdravotnických i nezdravotnických poskytovatelů služeb, odborníků, ale i laiků.

Město Opava se prevencí kriminality věnuje již od roku 1994, kdy byla zřízena Komise pro prevenci kriminality. Od tohoto roku byla oblast prevence kriminality vždy řazena do činnosti komise rady, ať už samostatně nebo jako součást Komise pro výchovu a vzdělávání. Od roku 1999 byla také na Magistrátu města Opavy zřízena pozice manažera prevence kriminality. Protidrogová politika města byla až do roku 2002 řešena Okresním úřadem Opava, kde byla vytvořena pozice protidrogového koordinátora. Po zrušení okresních úřadů byla tato agenda převedena na Magistrát města Opavy a v roce 2005 byla oblast protidrogové politiky a prevence kriminality spojena do jedné agendy.

Realizace preventivních aktivit byla v posledních letech výrazně ovlivněna celou řadou problémů v souvislosti s pandemií covid – 19. Velmi výrazně byl omezen kontakt mezi lidmi, což znemožnilo mj. realizaci projektů a aktivit zaměřených na zvláště zranitelné skupiny, jako jsou senioři či děti. Distanční výuka ve školách takřka zastavila realizaci školské primární prevence. Nemohla se konat nejrůznější školení, semináře, konference ke sdílení dobré praxe. Realizátoři se postupně sice naučili využívat možností digitálních technologií, které však nemohou plně nahradit osobní kontakt a navíc jsou s využíváním těchto technologií spojena nová rizika. Na druhou stranu, pandemie přinesla i celou řadu výzev, jak se naučit pracovat jinak, jak rozšířit portfolio preventivních aktivit a jejich forem a když se z ní dobře poučíme, můžeme z toho všeho vyjít zase o něco silnější a lépe připravení i na boj s kriminalitou a její prevencí<sup>1</sup>.

Koncepce zahrnuje samostatné kapitoly prevence kriminality, protidrogová politika a primární prevence rizikového chování. Strategická část Koncepce zahrnuje celkem 3 cíle, které se dále dělí na jednotlivá opatření.

---

<sup>1</sup> Strategie prevence kriminality v České republice na léta 2022 - 2027

# 1 ZÁKLADNÍ ÚDAJE O MĚSTĚ

Opava leží v severovýchodní části České republiky, jen pár kilometrů od hranic s Polskem, na území nejmenší z historických zemí Koruny české – ve Slezsku. Město vzniklo na území Opavské pahorkatiny podél břehů řeky Opavy, po níž také dostalo své jméno. Jihozápadně na Opavu navazují výběžky Nízkého Jeseníku, východně od města se pak rozprostírá Poopavská nížina.

V současnosti Opava náleží k Moravskoslezskému kraji a tvoří jeho západní centrum. Město se nachází přibližně 30 km od Ostravy, největšího města regionu.

Statutární město Opava je průmyslovým a kulturním centrem českého Slezska. Je sídlem Slezské univerzity, středních, základních a mateřských škol, kulturních a vědeckých institucí. V blízkosti jsou státní hranice s Polskem. Území statutárního města se člení na 8 městských částí: Komárov, Malé Hoštice, Milostovice, Podvihov, Suché Lazce, Vávrovice, Vlaštovičky a Zlatníky. Zbylou část území statutárního města Opavy tvoří části: Opava-Město, Opava-Předměstí, Jaktař, Kateřinky a Kylešovice. Opava je významným správním, obslužným a výrobním centrem poměrně rozlehlého okresu, je zdrojem pracovních příležitostí a centrem občanského vybavení pro okolní obce. K 31. 12. 2021 má statutární město Opava celkem 55.483 obyvatel.

## 2 PREVENCE KRIMINALITY

### 2.1 Základní pojmy<sup>2</sup>

**Prevence kriminality** zahrnuje komplex opatření sociální a situační prevence, včetně informování veřejnosti o možnostech ochrany před trestnou činností. Součástí prevence je i pomoc obětem trestných činů. Prevence kriminality úzce souvisí s prevencí dalších rizikových projevů chování, z nichž k nejzávažnějším patří nejrůznější formy závislostí. Preventivní aktivity se uskutečňují v rámci celostátním, regionálním i místním a v každém tomto případě na úrovni primární, sekundární a terciární.

#### **Struktura prevence kriminality**

- **Sociální prevence**

představuje aktivity ovlivňující proces socializace a sociální integrace a aktivity zaměřené na změnu nepříznivých společenských a ekonomických podmínek, které jsou považovány za klíčové příčiny páčání trestné činnosti. Sociální prevence je součástí sociální politiky. Efektivita sociální prevence je obtížně statisticky či ekonomicky měřitelná, lze na ni jen usuzovat, a to z hlediska odhadů sociálních perspektiv jedinců - objektů preventivního působení.

- **Situační prevence**

staví na zkušenosti, že určité druhy kriminality se objevují v určité době, na určitých místech a za určitých okolností. Prostřednictvím opatření režimové, fyzické a technické ochrany se snaží kriminogenní podmínky minimalizovat. Nejefektivněji působí při omezování majtkové trestné činnosti. Úspěšnost situační prevence je vysoká, je však podmíněna adekvátní volbou opatření a finančními a personálními prostředky do ní vložených. Těžiště odpovědnosti za opatření situační prevence nesou především občané a obce a v rámci vymezených kompetencí i Ministerstvo vnitra, respektive Policie ČR.

- **Prevence viktinnosti a pomoc obětem trestných činů**

je založena na konceptech bezpečného chování, diferencovaného s ohledem na různé kriminální situace a psychickou připravenost ohrožených osob. V praxi se jedná o skupinové i individuální zdravotní, psychologické a právní poradenství, trénink v obranných strategiích a

---

<sup>2</sup> Prevence kriminality - Ministerstvo vnitra České republiky. Dostupné na [www: http://www.mvcr.cz/clanek/web-onas-prevence-prevence-kriminality.aspx?q=Y2hudW09Mw%3d%3d](http://www.mvcr.cz/clanek/web-onas-prevence-prevence-kriminality.aspx?q=Y2hudW09Mw%3d%3d)

propagaci technických možností ochrany před trestnou činností. Užívá metody sociální i situační prevence, a to podle míry ohrožení na primární, sekundární i terciární úrovni.

### **Objekty prevence kriminality**

- kriminogenní faktory - sociální prostředí, příčiny a podmínky kriminality,
- potenciální či skuteční pachatelé trestné činnosti,
- potenciální či skutečné oběti trestných činů.

### **Úrovně preventivních aktivit**

Sociální a situační přístupy se vzájemně doplňují v primární, sekundární a terciární prevenci.

- **Primární prevence**

zahrnuje především výchovné, vzdělávací, volnočasové, osvětové a poradenské aktivity zaměřené zejména na nejširší veřejnost. Zvláštní pozornost je zaměřena na pozitivní ovlivňování zejména dětí a mládeže (využívání volného času, možnosti sportovního vyžití). Těžiště primární prevence spočívá v rodinách, ve školách a v lokálních společenstvích.

- **Sekundární prevence**

zabývá se rizikovými jedinci a skupinami osob, u nichž je zvýšená pravděpodobnost, že se stanou pachateli nebo oběťmi trestné činnosti (specializovaná sociální péče), rizikovými projevy chování (např. drogové a alkoholové závislosti, záškoláctví, gamblerství, povalečství, vandalismus, interetnické konflikty, dlouhodobá nezaměstnanost) a příčinami kriminogenních situací.

- **Terciární prevence**

spočívá v resocializaci kriminálně narušených osob (pracovní uplatnění vč. rekvalifikace, sociální a rodinné poradenství, pomoc při získávání bydlení aj.). Jejím cílem je udržet dosažené výsledky předchozích intervencí a rekonstrukce nefunkčního sociálního prostředí.

Odpovědnost za oblast primární a sociální prevence spadá do působnosti rodiny, obce a Ministerstva školství, mládeže a tělovýchovy. Sekundární a terciární prevence je s ohledem na odbornou náročnost jednotlivých aktivit záležitostí resortu Ministerstva práce

a sociálních věcí a v některých souvislostech i Ministerstva spravedlnosti a Ministerstva zdravotnictví. Ve specifické části populace působí i Ministerstvo obrany.

## 2.2 Systém prevence kriminality v ČR<sup>3</sup>

Systém prevence kriminality v České republice zahrnuje následující 3 úrovně:

1. republiková a resortní – vláda ČR, Republikový výbor pro prevenci kriminality, ministerstva a další státní instituce.

Zajištění prevence kriminality na republikové úrovni je v gesci Ministerstva vnitra, kde je tato agenda organizačně zařazena pod odbor prevence kriminality (dále také OPK MV). Další relevantní ministerstva a instituce angažující se v řešení otázek souvisejících s prevencí kriminality jsou zastoupeny v Republikovém výboru pro prevenci kriminality, ve kterém jsou zastoupeny následující resorty a subjekty: Asociace krajů ČR, Generální ředitelství Vězeňské služby, Institut pro kriminologii a sociální prevenci, Ministerstvo financí, Ministerstvo obrany, Ministerstvo práce a sociálních věcí (oblast sociálních služeb, oblast rodinné politiky), Ministerstvo spravedlnosti (oblast trestní politiky a trestní legislativy), Ministerstvo školství, mládeže a tělovýchovy, Ministerstvo vnitra (oblast prevence kriminality), Ministerstvo zdravotnictví, Nejvyšší státní zastupitelství, Policejní prezídium, Probační a mediační služba, Soudcovská unie, Svaz měst a obcí, Ministerstvo pro místní rozvoj - Odbor sociálního začleňování (Agentura), Úřad vlády - Rada vlády pro koordinaci protidrogové politiky a Úřad vlády - Rada vlády pro záležitosti romské menšiny. Mezi základní činnosti RVPPK patří mimo jiné příprava Strategie prevence kriminality v České republice, koordinace aktivit a subjektů zapojených do prevence kriminality včetně přípravy a realizace preventivních programů nebo tvorba a metodické vedení specifických programů prevence kriminality.

2. krajská – krajské úřady.

Naplňování úkolů k prevenci kriminality na krajské úrovni náleží do samostatné působnosti vyšších územních samosprávných celků. Moravskoslezský kraj se aktivně problematice prevence kriminality na svém území věnuje již od roku 2008, kdy do tzv. krajské úrovně systému prevence kriminality přistoupil a vytvořil koncepční a finanční podmínky pro její naplňování. V této souvislosti zavedl pozici krajského manažera prevence kriminality (organizačně zařazen na odboru sociálních věcí) a vytvořil svoji první Koncepci prevence kriminality. V témže roce byla radou kraje zřízena Pracovní

---

<sup>3</sup> Koncepce prevence kriminality Moravskoslezského kraje na období 2022 - 2027.



skupina prevence kriminality Moravskoslezského kraje. Její aktuální složení má 12 členů, kdy vedoucím skupiny je náměstek hejtmána kraje pro sociální oblast. Dalšími členy jsou vedoucí odboru sociálních věcí Krajského úřadu (dále také KÚ), vedoucí odboru kanceláře hejtmána KÚ, krajský manažer prevence kriminality, krajský protidrogový koordinátor, krajský koordinátor pro romské záležitosti, krajský metodik sociální prevence, krajský školský metodik, vedoucí střediska Probační a mediální služby, ředitel dětského diagnostického ústavu a 2 zástupci Krajského ředitelství policie MS kraje. Pracovní skupina se schází dle potřeby, zpravidla min. 2x ročně. Od roku 2010 vyčleňuje Moravskoslezský kraj v rámci své dotační politiky peněžní prostředky ze svého rozpočtu na dotační program zaměřený na Podporu neinvestičních aktivit z oblasti prevence kriminality.

### 3. lokální – samosprávy měst a obcí.

Rovněž na úrovni obecních samospráv spadá agenda prevence kriminality do samostatné působnosti. V řadě měst a obcí Moravskoslezského kraje fungují pracovní skupiny nebo komise, zabývající se otázkami prevence kriminality na daném území. Města a obce také delegují pracovníka, který je v rámci organizační struktury pověřen plněním úkolů manažera prevence kriminality a vytvářejí koncepční materiály (koncepce, plány, strategie apod.), ve kterých si definují potřebná preventivní opatření. Obce mohou zřizovat obecní (městskou) policii, která zabezpečuje místní záležitosti ochrany veřejného pořádku. Ta mimo jiné přispívá i k ochraně a bezpečnosti osob a majetku, dohlíží na dodržování pravidel občanského soužití a významně se podílí na prevenci kriminality v obci. Strážníci městské policie pořádají preventivní přednášky pro děti ve školkách i školách a s pravidly bezpečného chování seznamují také seniory a ostatní občany obce.

Česká republika je zemí, která dlouhodobě patří dle Globálního indexu míru (GPI) k nejbezpečnějším zemím na světě, ve které dlouhodobě klesá kriminalita a dosahuje nejnižších hodnot v moderní historii. ČR se daří aktivně reagovat na nově vznikající trendy a řešit je v jejich relativních počátcích. Za období předchozí Strategie prevence kriminality v ČR na léta 2016 až 2020 (oproti výchozímu stavu za rok 2015) došlo k poklesu z 247 628 na 165 525 trestných činů, což je pokles o 82 103 trestných činů (-33,2 %). Pokles se týká i majetkové trestné činnosti, která představuje největší podíl mezi veškerou trestnou činností

(více než 50 %). Mezi lety 2016–2020 došlo k celkovému poklesu o 35 966 trestných činů (-30,5 %)⁴.

Vedle dlouhodobého trendu poklesu celkové i majetkové kriminality ale můžeme sledovat i některé negativní jevy ve vývoji kriminality. Z hlediska dlouhodobého vývoje pokračuje trend, kdy se páčání kriminality stále více přesouvá do kyberprostoru. Kybernetická kriminalita tak roste každým rokem, výjimkou byl jen rok 2020. Za sledované období stoupla o 3 050 skutků (+60,7 %) na 8 073 skutků⁵.

Na základě uvedených poznatků byly Republikovým výborem pro prevenci kriminality stanoveny prioritní oblasti, ze kterých následně vycházejí strategické cíle prevence kriminality v České republice na léta 2022 – 2027. Těmito prioritními oblastmi jsou⁶:

- A. Podpora a rozvoj systému prevence kriminality v ČR
- B. Pomoc obětem trestných činů a jejich podpora
- C. Práce s pachateli trestné činnosti, prevence recidivy
- D. Komplexní a koordinovaný přístup k bezpečnosti v rizikových lokalitách, práce Policie ČR ve vztahu k menšinám
- E. Situační prevence kriminality a nové přístupy
- F. Kriminalita páchaná dětmi a na dětech
- G. Prevence kybernetické kriminality

## 2.3 Prevence kriminality ve městě Opava

Problematikou prevence kriminality se ve městě Opava zabývá celá řada subjektů.<sup>7</sup> Na úrovni statutárního města Opavy v rámci organizační struktury Magistrátu města Opavy je agenda související s oblastí prevence kriminality v gesci Odboru školství a společně s protidrogovou prevencí jsou v náplni práce manažera prevence kriminality a protidrogového koordinátora.

Při realizaci preventivních opatření reaguje město Opava na aktuální situaci ve městě s využitím projektů ze všech oblastí prevence kriminality, tzn. sociální, situační, informování občanů o možnostech ochrany před trestnou činností a posilování právního vědomí občanů.

---

<sup>4</sup> Strategie prevence kriminality v České republice na léta 2022 - 2027

<sup>5</sup> Strategie prevence kriminality v České republice na léta 2022 - 2027

<sup>6</sup> Strategie prevence kriminality v České republice na léta 2022 - 2027

<sup>7</sup> Pozn.: Výčet a kompetence těchto subjektů jsou uvedeny v Bezpečnostní analýze, která je přílohou této Koncepce

K dlouhodobým projektům města Opavy v oblasti prevence kriminality patří projekt rozšiřování a zefektivňování městského kamerového a dohlížecího systému (MKDS) včetně dohledového pracoviště na městské policii v Opavě s propojením na pracoviště Policie ČR. Díky vysoké úspěšnosti při získávání dotací z Ministerstva vnitra ČR, odboru prevence kriminality se postupně daří modernizovat městský kamerový systém takovým způsobem, aby reagoval na nejnovější trendy v dané oblasti. V roce 2021 byl kamerový systém obohacen o inteligentní on-line i off-line funkce, díky kterým lze současné kamerové body využívat mnohem efektivnějším způsobem. Počátkem roku 2020 byla pod záštitou 1. náměstka primátora vytvořena Pracovní skupina MKDS, jejímiž členy jsou kromě manažera prevence kriminality, zástupců Městské policie Opava a Policie ČR také vedoucí odboru informatiky Magistrátu města Opavy. Účelem této pracovní skupiny je nalézat nejvhodnější řešení při přípravě projektu MKDS v návaznosti na aktuální situaci v Opavě.

Od roku 2017 jsou díky dotaci Úřadu práce v Opavě v rámci veřejně prospěšných prací vytvořeny na městské policii v Opavě 2 pracovní pozice asistenta prevence kriminality, jejichž hlavní pracovní náplní je právě monitoring kamerového systému na dohledovém pracovišti a aktivní vyhledávání rizikových situací.

Každoročně jsou také realizovány dílčí aktivity převážně ve spolupráci s neziskovými organizacemi, které poskytují své služby na území města Opavy a pracují s konkrétními cílovými skupinami. Úzká spolupráce je navázána také s Městskou policií Opava a Policií ČR.

Statutární město Opava realizuje každoročně od roku 2017 pro občany starší 50 let opavskou senior akademii. Jedná se o blok přibližně 14 přednášek, které probíhají 1x týdně a zaměřují se zejména na informace směřující ke zvýšení osobního bezpečí účastníků, jejich domácnosti i okolí. Jedná se např. o následující témata: Systém prevence kriminality v ČR a v Opavě, Šmejdi a jiní podvodníci, Stáří bez nehod, S čím je možné obrátit se na sociálního pracovníka na obci, Kdy se stáváme obětí, Prevence požárů, Sebeobrana, E-bezpečí, Paměťové techniky a psychologie vztahů, První pomoc, Příležitost dělá zloděje, Domácí násilí na seniorech, Život v zařízeních pro seniory a Prevence zadlužení. Při realizaci spolupracuje statutární město Opava zejména s Městskou policií Opava a Krajským ředitelstvím policie Moravskoslezského kraje, územním odborem Opava, ale také s Hasičským záchranným sborem Moravskoslezského kraje, územním odborem Opava, Oblastním spolkem Českého červeného kříže Opava, Sportovním klubem Policie ČR, oddílem sebeobrany Seitedo a dalšími organizacemi a odborníky. Významnou součástí akademie je také přednáška o bezpečném chování na internetu, která je realizována [Centrem prevence rizikové virtuální komunikace](#) Pedagogické fakulty Univerzity Palackého v rámci projektu „E-bezpečí“. Celá senior akademie je vždy slavnostně

ukončena, kdy všichni účastníci obdrží osvědčení o absolvování a drobný tematicky zaměřený dárek.

Bohužel vzhledem k vypuknutí pandemie covidu-19, musela být realizace opavské senior akademie v roce 2020 přerušena a vzhledem k návazným protiepidemickým opatřením se její realizaci nepodařilo do zpracování této Koncepce obnovit.

Jak již bylo uvedeno výše, v oblasti prevence kriminality spolupracuje město Opava dlouhodobě s Ministerstvem vnitra ČR - Odborem prevence kriminality a pravidelně se zapojuje do dotačního titulu Program prevence kriminality, v rámci kterého jsou podporovány projekty neinvestičního i investičního charakteru.

### Přehled projektů prevence kriminality podpořených dotací MVČR

Rok	Dotace MV ČR (v Kč)	Příspěvek města (v Kč)	Projekt
<b>2017</b>	30.000,00	5.980,00	Forenzní značení jízdních kol a invalidních vozíků prostřednictvím syntetické DNA
	439.480,00	499.480,00	Zefektivnění a rozšíření MKDS III. etapa
<b>2018</b>	10.000,00	7.970,00	Forenzní značení jízdních kol a invalidních vozíků prostřednictvím syntetické DNA
<b>2019</b>	550.000,00	260.260,77	Zefektivnění a rozšíření MKDS IV. etapa
<b>2020</b>	550.000,00	442.524,28	Zefektivnění a rozšíření MKDS V. etapa
<b>2021</b>	550.000,00	465.268,60	Zefektivnění a rozšíření MKDS VI. etapa
<b>Celkem</b>	<b>2.129.480,00</b>	<b>1.681.483,65</b>	

Od roku 2016 město vyhlašuje vlastní Program prevence kriminality zaměřený na:

- podporu projektů orientovaných na aktivní využití volného času veřejnosti, především dětí a mládeže do 26 let,

- podporu soustavné celoroční činnosti členů volnočasových dětských a mládežnických organizací a spolků a zájmových subjektů sdružujících příslušníky všech věkových kategorií a
- podporu opatření ve prospěch prevence kriminality a duševního zdraví

K rozšíření zaměření i na oblast duševního zdraví došlo od 2021, a to především vzhledem k zaznamenaným následkům protiepidemických opatření pandemie covid-19 (např. nárůst úzkostí v souvislosti s nucenou izolací).

## 3 PROTIDROGOVÁ POLITIKA

### 3.1 Základní pojmy<sup>8</sup>

Politika pro oblast závislostního chování je definována jako komplexní a koordinovaný soubor preventivních, vzdělávacích, léčebných, sociálních, regulačních, kontrolních a dalších opatření, včetně opatření vymáhání práva, uskutečňovaných na mezinárodní, národní, krajské a na místní úrovni. Jejím účelem je koordinovaným a vědeckými důkazy podloženým přístupem předcházet negativním důsledkům spojeným se závislostním chováním a snížit škody (zdravotní, sociální, ekonomické, nehmotné) působené závislostním chováním jak pro jedince, tak pro společnost, včetně dopadů na veřejné rozpočty, a posílit tak blahobyt (well-being) obyvatel ČR.

Protidrogová politika je forma sociální kontroly chování jednotlivců nebo určitých skupin společnosti. Její podobu určuje a vytváří to, jak společnost vnímá a nahlíží na „problém užívání drog“ (např. aplikace různých hledisek – medicínské, morální, kriminální, sociální). Podobu drogové politiky navíc ovlivňují skupiny odborníků (např. poskytovatelé zdravotních a sociálních služeb, Policie ČR, zástupci justice), jež jsou do procesu její realizace zapojeny a jež mají na povahu „problému“ rozdílný názor a často mohou soupeřit o vliv v dané oblasti.

Reakce státu na strukturu a dynamiku drogového problému bývá vyjádřena v jeho protidrogové politice. Nedílnou součástí této politiky, a v některých zemích součástí zcela převažující, je i represe, tedy organizace a činnost systému trestní justice. Souhrn právních norem, jež by měly obsahovat pravidla realizace protidrogové politiky státu, lze stručně označit jako protidrogovou legislativu. Její úroveň nelze hodnotit izolovaně, ale v kontextu celého právního řádu, sociálních a ekonomických podmínek, jakož i mezinárodní situace. Základním cílem právní úpravy drogové problematiky je prostřednictvím přijatých zákonů a jiných právních předpisů snížit dostupnost a užívání drog v České republice.

Při kontrole problému užívání návykových látek lze uplatňovat:

- **Represivní strategie** – uskutečňuje se hlavně v rámci trestněprávní kontroly kriminality (soudy, Policie ČR, státní zastupitelství, vězeňství), potlačování kriminality, kontrola prostředky trestního práva,

---

<sup>8</sup> Informace v této kapitole jsou čerpány z Národní strategie prevence a snižování škod spojených se závislostním chováním 2019 – 2027 a ze Strategie prevence a snižování škod spojených se závislostním chováním v Moravskoslezském kraji na období 2021 - 2027

• **Preventivní strategie** – neformální kontrola kriminality, jde o předcházení kriminálního chování. Uskutečňuje se hlavně v rámci kriminální prevence – neformální kontrola kriminality.

Dlouhodobým cílem prevence šíření drog je:

- a) podporovat zdravý životní styl,
- b) odmítat drogy,
- c) klást důraz na včasnou prevenci a léčbu.

### 3.2 Systém protidrogové politiky v ČR<sup>9</sup>

V České republice stojí kontrola drogové kriminality na třech pilířích, které by se měly vzájemně doplňovat a podporovat, neboť každý z nich má svou nezastupitelnou roli. Jedná se o:

1. **omezování nabídky drog** (návykových látek). Zde je zahrnuto zejména potlačování nezákonného obchodu a výroby drog a zabezpečení odpovídající kontroly legální výroby, obchodu, spotřeby tak, aby se zamezilo nežádoucím únikům.

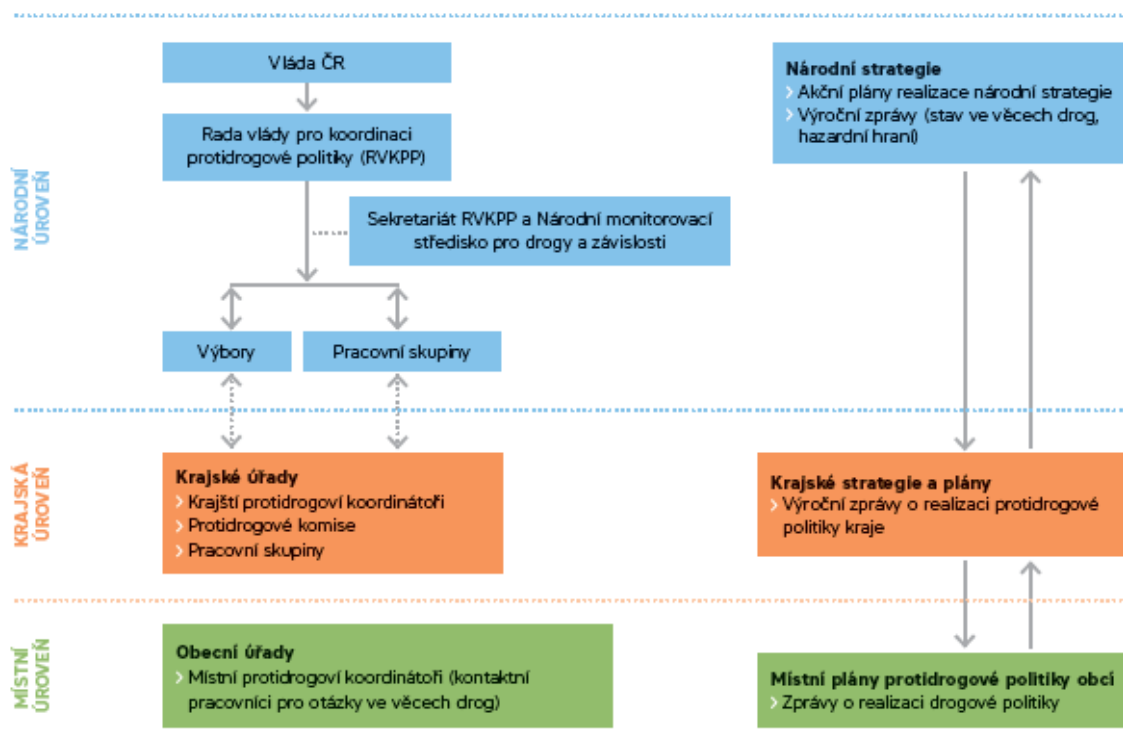
2. **omezování poptávky po drogách** (návykových látkách). Zde se uplatňují především preventivní programy orientované na snižování počtu drogově závislých a vedoucí k zastavení poklesu věku prvního experimentu s drogou.

3. **omezování rizik spojených s užíváním drog** (návykových látek).

Protidrogová politika je v České republice realizována na národní, krajské a místní úrovni. Protidrogovou politiku na národní úrovni koordinuje Rada vlády pro koordinaci protidrogové politiky (RVKPP). Hlavní náplní činnosti RVKPP je vytváření národní strategie protidrogové politiky a akčních plánů a koordinace v nich obsažených aktivit na meziresortní a mezioborové úrovni. Za účelem koordinace protidrogové politiky na regionální úrovni byly zřízeny krajské protidrogové komise a ustanovena funkce krajských a místních protidrogových koordinátorů. Působnost správních úřadů a orgánů územních samosprávných celků při tvorbě a uskutečňování programů ochrany před škodami působenými užíváním tabákových výrobků, alkoholu a jiných návykových látek upravuje zákon č. 65/2017 Sb., o ochraně zdraví před škodlivými účinky návykových látek, ve znění pozdějších předpisů.

---

<sup>9</sup> Informace v této kapitole jsou čerpány z Národní strategie prevence a snižování škod spojených se závislostním chováním 2019 – 2027 a ze Strategie prevence a snižování škod spojených se závislostním chováním v Moravskoslezském kraji na období 2021 - 2027.



V rámci přístupu České republiky k protidrogové politice je respektováno, že závislostní chování není věcí tzv. silné či slabé vůle, která by se dala ovlivnit pouze rozhodnutím jedince či pouze správnou výchovou a prevencí. Na závislostní chování je nahlíženo komplexně a interdisciplinárně jako na problém vycházející z bio-psycho-socio-spirituálního modelu závislostí. V kontextu duševního zdraví se s problémem závislostí pojí často komorbidní psychické problémy, závislost je doprovázena somatickými onemocněními. V zásadní míře do oblasti závislosti vstupují také další socioekonomické faktory, jako jsou zadluženost, nezaměstnanost, problémy s bydlením, s rodinným a sociálním zázemím. Oproti předešlé národní strategii dochází kromě alkoholu, tabáku, nelegálních drog a hazardního hraní k zaměření také na další témata, která nebyla dosud koordinovaně řešena – především nadužívání psychoaktivních léčivých přípravků a nadužívání moderních technologií.

Nově bude také výrazněji přenášena zodpovědnost a s ní spojené kompetence a nástroje na úroveň samosprávy, a to včetně financování, a bude podpořeno rozšíření místní regulace v oblasti návykových látek a závislostí. Národní koordinační struktury politiky v oblasti závislostí zvýší metodickou podporu při realizaci politik na úrovni samosprávy. Místní politiky nemohou pouze kopírovat národní strategii, ale na základě analýzy místní situace musí mít možnost nastavit místní priority.



Hlavní oblasti, na které se protidrogová politika v České republice zaměřuje prioritně a v jejichž rámci definuje obecné cíle a zároveň i specifické cíle, činnosti a aktivity jsou tyto:

- posílení prevence a zvýšení informovanosti,
- zajištění kvalitní a dostupné sítě adiktologických služeb,
- efektivní regulace trhů s návykovými látkami a závislostními produkty,
- posílení řízení, koordinace a efektivní financování protidrogové politiky,
- problematika léčivých přípravků s obsahem psychoaktivních látek, nadužívání internetu a nových technologií a problematikou konopí a kanabinoidů.

### **3.3 Protidrogová politika města Opavy**

Protidrogovou politikou se ve městě Opava zabývá několik subjektů. Na úrovni města Opavy v rámci organizační struktury Magistrátu města Opavy je agenda související s oblastí protidrogové politiky v gesci odboru školství a společně s prevencí kriminality jsou v náplni práce manažera prevence kriminality a protidrogového koordinátora.

Protidrogová politika je také zahrnuta do Komunitního plánu rozvoje sociálních a souvisejících služeb statutárního města Opavy, a to v rámci pracovní skupiny Osoby se specifickými sociálními problémy.

Tato Koncepce vychází z Národní strategie prevence a snižování škod spojených se závislostním chováním 2019 – 2027 a ze Strategie prevence a snižování škod spojených se závislostním chováním v Moravskoslezském kraji na období 2021 – 2027 a je nezbytným nástrojem realizace protidrogové politiky města Opavy.

Na území města Opavy působí jedna nezisková organizace, která poskytuje adiktologické a sociální služby pro osoby ohrožené závislostním chováním. Jedná se o Krizové a kontaktní centrum „Pod slunečníkem“, o.p.s., které působí na území města Opavy od roku 1994 a výraznou měrou tak přispívá k řešení protidrogové politiky města. Do cílové skupiny spadají klienti od 15 let:

#### Primární cílová skupina

- osoby ohrožené návykovým chováním
- uživatelé nealkoholových drog (v různém stádiu užívání - experimentující, problémoví, abstinující)

- osoby s problematikou hazardního hraní či alkoholu
- rodiče a blízcí uživatelů návykových látek nebo hazardních hráčů

#### Sekundární cílová skupina

- obecná populace, studenti, laická i odborná veřejnost

Kontaktní a krizové centrum „Pod slunečníkem“ zajišťuje výměnu injekčního materiálu, distribuci zdravotnického materiálu (dezinfekce, sterilní voda, filtry, tampony, kyselina askorbová), distribuci kondomů, základní zdravotní ošetření, hygienický servis (sprcha, praní prádla), informační servis, JOB servis pomoc při hledání práce, orientaci na trhu práce a sestavování životopisů, testy na zjištění hepatitid a viru HIV, poradenství, krizovou intervenci, motivační trénink, asistenční služby (pomoc při jednání s úřady), zprostředkování kontaktů na další instituce.

Město Opava prostřednictvím mapové aplikace monitoruje počet a místa nálezu použitých injekčních stříkaček. Jejich sběr provádí Městská policie Opava a také Krizové a kontaktní centrum „pod Slunečníkem“, o.p.s. Mapová aplikace je k dispozici na webových stránkách města Opavy.

Na území města Opavy se nachází Psychiatrická nemocnice Opava, která poskytuje komplexní léčbu závislosti na alkoholu, nealkoholových drogách a patologického hráčství. Pacientům je nabízen strukturovaný psychoterapeutický program s tradicí v rámci střednědobé odvykací léčby, která trvá tři měsíce a zahrnuje průchod přes přijímací uzavřenou stanici, otevřenou stanici a doléčovací stanici v Horních Holčovicích.

Při Psychiatrické nemocnici v Opavě funguje také Adiktologické centrum, které nabízí podporu a terapeutické vedení při řešení obtíží v souvislosti s hráčstvím. Služba je určena všem, kterých se týká hráčská problematika a chtějí svou situaci řešit ať už s cílem předejít dalším obtížím, řešit akutní situaci nebo naplnit potřebu doléčování. Na pracovníky centra se mohou obrátit samotní hráči, bez ohledu na to, zda aktuálně abstinují, či se o to pokoušejí, jejich blízcí, rodinní příslušníci, spoluzávislí. Služba je dostupná i těm, kteří se aktuálně léčí s jinou problematikou.

Výraznou část protidrogové politiky zajišťuje Policie ČR prostřednictvím toxikologického týmu skupiny kriminální policie a vyšetřování územního odboru Opava, který průběžným odhalováním a zajišťováním varen a pěstíren přispívá ke snižování dostupnosti drog.

## 4 PRIMÁRNÍ PREVENCE RIZIKOVÉHO CHOVÁNÍ

### 4.1 Základní pojmy<sup>10</sup>

Rizikové chování nahrazuje dříve užívaný termín sociálně patologické jevy, který se používá spíše v oblasti sociálních služeb, navíc je zřejmé, že aktivity, které zapadají do rámce rizikového chování, nelze označit jako patologické, jelikož v primární prevenci jde především o jejich předcházení.

Základním principem **primární prevence rizikového chování** u dětí je výchova k předcházení a minimalizaci rizikových projevů chování, ke zdravému životnímu stylu, k rozvoji pozitivního sociálního chování a rozvoji psychosociálních dovedností a zvládnání zátěžových situací osobnosti. Jedná se o oblast zabývající se prevencí v oblastech:

- a) agrese, šikana, kyberšikana, násilí, vandalismus, intolerance, antisemitismus, extremismus, rasismus a xenofobie, homofobie,
- b) záškoláctví,
- c) závislostní chování, užívání všech návykových látek, netolismus, gambling,
- d) rizikové sporty a rizikové chování v dopravě,
- e) spektrum poruch příjmu potravy,
- f) negativní působení sekt,
- g) sexuální rizikové chování

s cílem zabránit výskytu rizikového chování v daných oblastech, nebo co nejvíce omezit škody působené jejich výskytem mezi žáky. Primární prevence je také jedním ze čtyř základních pilířů protidrogové politiky korespondující s cílem snížit míru experimentálního a příležitostného užívání drog zejména mladými lidmi.

**Primární prevence rizikového chování** zahrnuje dvě základní oblasti:

- **Nespecifická primární prevence**

Veškeré aktivity podporující zdravý životní styl a osvojování pozitivního sociálního chování prostřednictvím smysluplného využívání a organizace volného času, například zájmové, sportovní a volnočasové aktivity a jiné programy, které vedou k dodržování určitých společenských pravidel, zdravého rozvoje osobnosti,

---

<sup>10</sup> Informace v této kapitole jsou čerpány z Národní strategie primární prevence rizikového chování dětí a mládeže na období 2019 – 2027 a ze Strategie primární prevence rizikového chování u dětí a mládeže v Moravskoslezském kraji na období 2019 - 2021

k odpovědnosti za sebe a své jednání. Tento typ prevence je významný v kontextu aplikace různých efektivních a vyhodnotitelných specifických programů.

- **Specifická primární prevence**

Aktivity a programy, které jsou zaměřeny specificky na předcházení a omezování výskytu jednotlivých forem rizikového chování žáků. Jedná se o:

1. **Všeobecnou prevenci**, která je zaměřena na širší populaci, aniž by byl dříve zjišťován rozsah problému nebo rizika. Zohledňuje se pouze věkové složení, případně specifika daná např. sociálními nebo jinými faktory. Patří sem programy pro větší počet osob (třída či menší sociální skupina).
2. **Selektivní prevenci**, která je zaměřena na žáky, u nichž lze předpokládat zvýšený výskyt rizikového chování. Není posuzována aktuální situace jednotlivce, hodnotí se pouze na základě jejich příslušnosti k popisované skupině a na základě této příslušnosti je navržen selektivní program.
3. **Indikovanou prevenci**, která je zaměřena na jednotlivce a skupiny, u nichž byl zaznamenán vyšší výskyt rizikových faktorů v oblasti chování, problematických vztahů v rodině, ve škole nebo s vrstevníky. Snahou je podchytit problém co nejdříve, správně posoudit a vyhodnotit potřebnost specifických intervencí a neprodleně tyto intervence zahájit. Jedná se již o práci s dětmi a mládeží, u kterých je zvýšené riziko výskytu či již počínající projevy rizikového chování. Podstatou indikované prevence je, že jedinec byl do vybrané skupiny indikován - tedy vybrán dle posouzení své individuální situace (diagnostikou, screeningem, dotazníky apod.). Cílem indikované prevence není jen např. oddálení zkušenosti s rizikovým chováním, ale také snížení frekvence a objemu jeho výskytu a zmírnění sociální a zdravotních následků s jeho výskytem spojených.

Výhodou všeobecné primární prevence je zasažení velkého počtu účastníků a jejich nestigmatizace. Nevýhodou naproti tomu je, že dopady na jednotlivé účastníky jsou malé a povaha intervencí obtížně motivuje účastníky ke změně. Výhodou selektivní a indikované prevence je profit skupiny a jednotlivců z cíleného programu. Daný problém lze ještě řešit v raném stádiu. Nevýhodou je někdy obtížná identifikace osob, které jsou vystaveny riziku duševních poruch v budoucnosti a stigmatizace osob.

## 4.2 Primární prevence rizikového chování ve městě Opava

Na území města Opavy se nachází celkem 16 mateřských škol (z toho 4 kombinované se základní školou) a 15 základních škol zřizovaných městem, 2 gymnázia, 10 středních odborných škol, 1 střední odborné učiliště, 2 vyšší odborné školy a 1 univerzita. Protidrogová prevence a prevence kriminality se zaměřuje specificky na situaci v oblasti primární prevence rizikového chování na základních školách, jejichž zřizovatelem je statutární město Opava. Jedná se o 15 základních škol s celkovým počtem **5 044 žáků ve školním roce 2021/2022.**

Všechny základní školy mají vypracovaný Minimální preventivní program (MPP) jako součást svých školních vzdělávacích programů. MPP blíže specifikuje programy a aktivity v oblasti primární prevence, které daná škola realizuje. Z pohledu primární prevence rizikového chování lze konstatovat, že se školy v posledních letech více zaměřují na kyberprostředí, ve kterém se pohybuje stále více žáků nižšího věku, kteří jsou zde vystavováni stále větším rizikům.

Hlavní úlohu v oblasti primární prevence rizikového chování na školách má školní metodik prevence (ŠMP), který zajišťuje a koordinuje zejména tvorbu a následnou realizaci preventivního programu školy a podílí se na výběru vhodných preventivních aktivit a programů. Velmi záleží na výběru osobnosti ŠMP a jeho zájmu řešit danou oblast. Velkým problémem, se kterým se ŠMP často potýkají, je především absence zkráceného úvazku, který by jim pro preventivní činnost vytyčil jasný časový rámec. Na některých školách navíc tito pedagogičtí pracovníci zastávají současně roli třídního učitele, což jim mnohdy znemožňuje se adekvátně věnovat preventivní problematice. Při realizaci MPP školy využívají zpravidla nabídek různých institucí a organizací, zejména pak Policie ČR, MP, HZS a NNO.

Školní metodici prevence jsou metodicky vedeni oblastním metodikem prevence Pedagogicko-psychologické poradny Opava.

V rámci prevence rizikového chování žáků, které mají problémy s látkovými závislostmi a jsou v péči Střediska výchovné péče v Opavě, poskytuje město Opava finanční prostředky na jejich pravidelné testování za účelem vyšetření přítomnosti návykové látky v jejich biologickém materiálu. Tento krok je žádoucí k zajištění co největší efektivity realizovaných programů.

Město Opava se v posledních letech zaměřilo na prevenci rizikového chování v kyberprostředí. Bylo vůbec prvním městem v republice, kde se promítal (za finanční podpory Moravskoslezského kraje) preventivní film pro děti od 12 let „V síti: Za školou“.

V dopoledních hodinách proběhly dvě projekce, kterých se zúčastnily všechny 6. ročníky opavských základních škol. Po každé projekci následovala beseda s režisérem dokumentu Vítem Klusákem za účasti zástupců místních organizací, kteří se s tímto tématem v rámci svých profesí setkávají. Žáci škol měli mnoho dotazů, které se týkaly nejen natáčení, ale i samotného tématu. Ještě před promítáním obdržely všechny školy metodiku k této verzi filmu a následně s tímto tématem dále pracovaly v rámci svých tříd.

Město Opava také zakoupilo pro rodiče všech opavských základních škol přístup k videokurzům, které vytvořili zkušení lektori projektu E-Bezpečí Univerzity Palackého v Olomouci. Jednalo se o témata: Co dělají české děti na internetu?; Sexting – rizikové sdílení vlastních intimních materiálů; Kybergrooming a online predátoři; Kybernetická šikana (kyberšikana); Rizikové výzvy v online prostředí a Bezpečnostní aplikace pro rodiče. Videopřednášky s živými lektory byly doplněny o časté otázky a odpovědi, na které se rodiče často ptají a o další zajímavé bonusové materiály k problematice.

Na opavských základních školách jsou realizovány ve spolupráci s Probační a mediační službou Opava a OSPOD Opava přednášky trestní odpovědnosti pro žáky 7., 8. a 9. ročníků. I nadále jsou pro žáky 9. ročníků základních škol pořádány ve spolupráci se specializovaným oddílem pro léčbu závislostí Věznice a ústavu pro výkon zabezpečovací detence Opava besedy s odsouzenými drogově závislými ženami. Město Opava také každoročně u příležitosti Světového dne bez tabáku realizuje preventivní program pro žáky 4. ročníků všech opavských základních škol zřizovaných SMO a u příležitosti Světového dne boje proti AIDS preventivní program pro žáky 9. ročníků všech opavských základních škol zřizovaných SMO. Obě tyto aktivity probíhají v úzké spolupráci se Střední zdravotnickou školou Opava.

Bohužel z důvodu vypuknutí pandemie covidu-19, musely být výše uvedené aktivity pozastaveny a vzhledem k návazným protiepidemickým opatřením se jejich realizaci nepodařilo do zpracování této Koncepce zcela obnovit.

## 5 FINANČNÍ ZAJIŠTĚNÍ PREVENCE KRIMINALITY A PROTIDROGOVÉ POLITIKY

K úspěšné realizaci preventivních opatření jsou důležité také finanční zdroje, které pomohou zafinancovat plánované záměry. Mezi významné dotační programy, směřující peněžitou podporu do oblasti prevence kriminality na celorepublikové a krajské úrovni patří:

- **Program prevence kriminality na místní úrovni (dále také PPK)**

Jedná se o dotační program vyhlašovaný Ministerstvem vnitra, který administruje odbor prevence kriminality. Jeho nastavení vychází z aktuálně platné Strategie prevence kriminality v ČR (definuje hlavní priority, specifické cíle, cílové skupiny tohoto dotačního programu) a jeho podmínky upravují Zásady pro poskytování dotací ze státního rozpočtu na výdaje realizované v rámci PPK, které jsou každoročně aktualizovány. Žadatelé o dotaci mohou být obce, kraje nebo dobrovolné svazky obcí. Podporovány jsou:

1. Investiční projekty

např. kamerové systémy, osvětlení nebo oplocení rizikových míst, mříže, sportovní hřiště a plácky aj.

2. Neinvestiční projekty

např. víkendové, pobytové akce a výlety pro děti a mládež, letní tábory, přednášky, asistenti prevence kriminality, domovníci-preventisté, bezpečnostní dobrovolníci, forenzní značení kol, informační kampaně, probační/resocializační programy, odborné vzdělávání, zřizování speciální výslechové místnosti aj.

- **Program na podporu neinvestičních aktivit z oblasti prevence kriminality**

Jedná se o jeden z dotačních programů vyhlašovaný Moravskoslezským krajem. Jeho nastavení vychází z aktuálně platné Koncepce prevence kriminality kraje (aktivity tohoto dotačního programu jsou zaměřeny na cílové skupiny a priority uvedené v dané koncepci). Žadatelé o dotaci mohou být spolky, obecně prospěšné společnosti, ústavy, obce, příspěvkové organizace obcí, evidované církevní právnické osoby, vždy s min. jednoletou zkušeností s vykonáváním činností v oblasti prevence kriminality. Podporováno je široké spektrum projektů, rozdělných do tří dotačních titulů:

1. Podpora letních pobytových táborů, víkendových pobytů nebo jednorázových akcí pro děti a mládež ohrožené společensky nežádoucími jevy.

2. Podpora probačních programů nebo jiných vhodných výchovných programů pro děti a mládež a podpora resocializačních programů pro dospělé pachatele.

3. Podpora tematicky zaměřených vzdělávacích, přednáškových, informačních, osvětových aktivit a pořízení bezpečnostně technických prvků.

Nezastupitelnou roli v naplňování cílů protidrogové politiky, ale i v oblasti prevence kriminality, mají nestátní neziskové organizace. Neziskové organizace získávají finanční prostředky v rámci tzv. vícezdrojového financování. Finanční prostředky tyto organizace čerpají zejména ze státních zdrojů – převážně z ministerstev (MPSV, MZ, MV, MŠMT) a dále z RVKPP. Ostatní finanční prostředky si opatřují z jiných zdrojů. Významný podíl na financování činnosti neziskových organizací má kraj a místní samosprávy. Další příjmy získávají poskytovatelé sociálních služeb z různých nadací, zahraničních subjektů, evropských fondů, sponzorských darů, někteří také vlastní výtěžnou činností.

Město Opava dlouhodobě a systematicky podporuje program protidrogové politiky i oblast prevence kriminality. Finanční prostředky na tyto oblasti jsou v rámci města Opavy vynakládány na základě rozpočtu města Opavy schváleného Zastupitelstvem města Opavy pro konkrétní rok. Tyto finanční prostředky jsou zahrnuty převážně do rozpočtu odboru školství, samostatného pracoviště protidrogového koordinátora a manažera prevence kriminality a prostřednictvím komunitního plánování do rozpočtu odboru sociálních věcí Magistrátu města Opavy.

Část finančních prostředků zejména na oblast prevence kriminality je vynakládána také prostřednictvím MP Opava. MP se zaměřuje především na ohrožené cílové skupiny obyvatel – děti a mladiství, senioři, handicapovaní lidé. Jedná se zejména o aktivity v oblasti specifické primární prevence, kterou strážníci městské policie průběžně realizují v opavských MŠ, ZŠ a SŠ a dále aktivity v rámci besed se seniory a handicapovanými lidmi.



**Přehled finančních prostředků vynaložených v letech 2017 – 2021 v oblasti prevence kriminality a protidrogové prevence**

	Rozpočet manažera prevence kriminality a protidrogového koordinátora MMO (v Kč)		Transfery NNO v (Kč)		Program prevence kriminality SMO v (Kč)
	Prevence kriminality	Protidrogová politika	Prevence kriminality (z toho NZDM)	Protidrogová politika	
<b>2017</b>	87.518,00	142.592,50	3.094.000,00 (605.000,00)	780.000,00	500.000,00
<b>2018</b>	105.622,00	233.332,00	4.217.700,00 (815.000,00)	780.000,00	500.000,00
<b>2019</b>	127.092,00	292.085,25	4.414.200,00 (1.015.000,00)	780.000,00	500.000,00
<b>2020</b>	24.172,00	106.889,00	3.938.000,00 (1.015.000,00)	780.000,00	600.000,00
<b>2021</b>	70.972,80	125.507,00	4.019.500,00 (1.015.000,00)	750.000,00	500.000,00
<b>Celkem</b>	<b>415.376,80</b>	<b>900.405,75</b>	<b>19.683.400,00</b> <b>(4.465.000,00)</b>	<b>3.870.000,00</b>	<b>2.600.000,00</b>

## 6 STRATEGICKÁ ČÁST

Tato kapitola definuje hlavní cíle Koncepce, které byly stanoveny na základě výstupů z proběhlé SWOT analýzy k problematice prevence kriminality a protidrogové politiky. Na definici jednotlivých faktorů SWOT analýzy se podíleli členové Pracovní skupiny prevence kriminality a protidrogové politiky statutárního města Opavy. Pracovní skupina prevence kriminality a protidrogové politiky je ve struktuře subjektů zabývajících se prevencí kriminality a dalších negativních aspektů ve společnosti ve městě Opavě dobře etablovaná, je považována za klíčovou silnou stránku. Sdružuje široké spektrum odborníků, působících ve zmíněných oblastech.

### **Personální obsazení pracovní skupiny je následující:**

1. protidrogový koordinátor a manažer prevence kriminality MMO
2. zástupce Odboru školství MMO
3. zástupce Odboru sociálních věcí MMO - oddělení sociálních služeb a komunitního plánování a oddělení sociálně-právní ochrany dětí
4. zástupce Městské policie Opava
5. zástupce Policie ČR – územního odboru Opava
6. zástupce Probační a mediační služby Opava
7. zástupce Pedagogicko-psychologické poradny Opava
8. zástupce Střediska výchovné péče Opava
9. zástupce Úřadu práce ČR – kontaktního pracoviště Opava
10. zástupce Věznice a ústavu pro výkon zabezpečovací detence Opava - specializovaného oddělení pro léčbu závislostí
11. zástupce Psychiatrické nemocnice Opava – oddělení závislostí
12. zástupce Slezské nemocnice Opava – infekčního oddělení
13. zástupce Krajské hygienické stanice Ostrava – oddělení podpory zdraví a zdravotní politiky
14. zástupce Slezské univerzity v Opavě
15. zástupci NNO – Armády spásy v ČR, z. s., pobočky Opava, Krizového a kontaktního centra „Pod Slunečníkem“, o. p. s.
16. zástupce Komise pro výchovu, vzdělávání a prevenci kriminality RMO

Pracovní skupinu řídí a svolává manažer prevence kriminality a protidrogový koordinátor města Opavy, a to minimálně 2x ročně. Pravidelné setkávání zúčastněných institucí a organizací v rámci jednání pracovní skupiny napomáhá k vzájemné informovanosti a spolupráci.

Skupina definovala silné a slabé stránky současné situace v Opavě, reflektovala příležitosti i hrozby, které by mohly mít v této oblasti zásadní význam. Jednotlivé položky byly rozeslány k doplnění a následně také obodování členům skupiny. Položky výsledné matice (silné a slabé stránky; příležitosti a hrozby) byly vyhodnoceny v dynamické části SWOT. Z analýzy vzešel návrh cílů a opatření, který byl pozměněn členy pracovní skupiny na dalším setkání, kde také vzešla konečná podoba cílů a opatření pro koncepci prevence kriminality a protidrogové politiky.

## 6.1 SWOT analýza

<b>VNITŘNÍ</b> (atributy organizace)	<p><b>Silné stránky</b></p> <ul style="list-style-type: none"> <li>• Existence pracovní skupiny prevence kriminality a protidrogové politiky</li> <li>• Ve skupině působí odborníci na problematiku</li> <li>• Cílenost (zaměřenost) na občany</li> <li>• Ochota spolupracovat</li> <li>• Granty města – podpora volnočasových aktivit pro děti i dospělé</li> <li>• Fungující terénní práce</li> <li>• Existence týmu pro mládež</li> <li>• Dobré vztahy mezi organizacemi a odborníky</li> <li>• Povedla se řada akcí z akčních plánů</li> <li>• Terénní program pro mládež</li> <li>• Naplňování předešlé koncepce</li> <li>• Dobré týmy v rámci organizací</li> <li>• Úspěšné žádosti o dotace kamerového systému</li> <li>• Podpora SMO</li> <li>• Granty přímo zaměřené na prevenci kriminality</li> <li>• Grantový systém města</li> <li>• Dobrá práce metodiků ve školách, fungující prevence</li> <li>• Zjišťování pocitu bezpečí mezi občany Opavy</li> <li>• Využívání všech dostupných financí</li> <li>• Využívání preventivních programů některými školami</li> <li>• Informovanost škol</li> </ul>	<p><b>Slabé stránky</b></p> <ul style="list-style-type: none"> <li>• Nejistota dlouhodobé perspektivy asistentů prevence kriminality na městské policii (finance)</li> <li>• Nedostatek sociálních pedagogů na školách</li> <li>• Nedostatek sociálních a prostupných bytů</li> <li>• Úbytek asistentů pedagoga</li> <li>• Nedostatek bydlení pro soc. slabé osoby a rodiny</li> <li>• Ukončení projektů</li> <li>• Rodiny nejsou připraveny na návrat odsouzených, nejsou informovány</li> <li>• Absence terapeutické práce s propuštěnými z výkonu trestu</li> <li>• Nedostatečná prevence na školách v „covidové době“</li> <li>• Nedostatečná dostupnost některých služeb z oblasti domácího násilí a testování návykových látek</li> <li>• Absence restorativních principů ve společnosti</li> <li>• Absence organizace, která by pracovala s Romy</li> <li>• Plánované aktivity, které se nepodařilo realizovat (př. Balíček preventivních programů pro školy)</li> <li>• Absence pracovníků a aktivit směrem k veřejnosti z oblasti PMS</li> </ul>
<b>VNĚJŠÍ</b> (atributy vnějšího prostředí)	<p><b>Příležitosti</b></p> <ul style="list-style-type: none"> <li>• Orientace a granty zaměřené na duševní zdraví</li> <li>• Spolupráce s Centrem multimediální tvorby SU v Opavě</li> <li>• Dobrá praxe z jiných měst i zahraničí</li> <li>• Vznik organizace, která bude spolupracovat s Romy</li> <li>• Využití mediálního prostoru města (web, Hláska)</li> <li>• Projektové výzvy (zaměřené na Romy, problémové děti)</li> <li>• Programové centrum PMS</li> <li>• Materiály přiměřené dětskému věku (př. Komiks)</li> <li>• Využití online formy k poskytování služeb (př. „online terén“)</li> <li>• Strategie rovnosti začleňování a participace</li> <li>• Spolupráce s Krizovým centrem pro děti a rodinu Ostrava</li> <li>• Možnosti „brigády“ pro lidi bydlící ve squatech (inspirace z Prahy)</li> <li>• Existence podpůrných materiálů (tištěné, online)</li> <li>• Zákony, legislativa</li> </ul>	<p><b>Hrozby</b></p> <ul style="list-style-type: none"> <li>• Přibývání dětí i dospělých osob s psychiatrickým onemocněním</li> <li>• Přibývá počet dětí žijících v problémových rodinných vztazích</li> <li>• Přesun páchání trestné činnosti do kyberprostoru</li> <li>• Zvýšení nezaměstnanosti u mladých a střední generace</li> <li>• Konec zájmu města o podporu oblasti prevence kriminality a protidrog. politiky</li> <li>• Zákony a legislativa (omezení v testování užití drogy)</li> <li>• Nejistota plynoucí z důsledků covidové situace</li> <li>• Nárůst domácího násilí v souvislosti s covidem</li> <li>• Zvýšený počet studentů ukončujících studium kvůli covidu a online výuce</li> </ul>

Závěry SWOT analýzy ukazují ve srovnání s minulou koncepcí posun problematiky do konkrétnější roviny. Hlavními tématy jsou nyní otázka duševního zdraví, ohrožené vztahy v rodinách a problémy, týkající se mladé generace. V rámci SWOT analýzy získaly právě tyto oblasti největší počet bodů (12 bodů: *přibývání dětí i dospělých osob s psychiatrickým onemocněním*, 11 bodů: *přibývá počet dětí žijících v problémových rodinných vztazích*). Obě oblasti spolu velmi úzce souvisí. Především dětí a mládeže se týká přesun páchaní trestné činnosti do kyberprostoru, který dosáhl také výrazné bodové hodnoty (8 bodů). Ukazuje se nutnost posílit terénní programy pro mládež na úrovni škol, města i dalších subjektů. Tyto programy společně s granty města zaměřenými na volnočasové aktivity a terénní práci byly uvedeny jako silná stránka, je tedy potřeba jich maximálně využít. Slabé stránky poukazují na nejistotu dlouhodobé perspektivy asistentů prevence kriminality na městské policii (finance), absenci sociálních pedagogů i na úbytek asistentů pedagoga na školách, pozitivní rozvoj v této oblasti by přispěl k řešení některých dalších problémů. Projevila se také potřeba posílení týmu oddělení prevence kriminality a protidrogové politiky SMO (např. pro oblast spolupráce se školami). Ukazuje se potřeba maximálně využít projektové výzvy, zaměřené na uvedené klíčové oblasti.

## **6.2 Cíle a opatření Koncepce prevence kriminality a protidrogové politiky města Opavy na období 2022 - 2026**

### **6.2.1 Cíl: Udržení funkčnosti skupiny prevence kriminality a protidrogové politiky a další rozvoj cílenosti na občany Opavy**

Opatření:

- Skupina bude oslovovat a zvat k účasti další odborníky, např. z nově vznikajících organizací, odborníky z oblasti psychologie, psychiatrie a pediatrie.
- Skupina bude usilovat o oslovování všech věkových kategorií (ve spolupráci s redakcí Hlásky, Centrem multimediální tvorby Slezské univerzity, Komunitním plánováním sociálních služeb, bude využívat nových forem komunikace např. komiks pro děti aj.).
- Skupina zajistí přenos informací a dobré praxe z jiných měst i zahraničí.
- Skupina bude vyvíjet aktivity k posílení prevence kriminality.

## **6.2.2 Cíl: Personální posílení klíčových subjektů**

Opatření:

- Posílení týmu prevence kriminality a protidrogové politiky SMO (např. pro oblast spolupráce se školami).
- Navýšení počtu asistentů prevence kriminality na městské policii a stabilizace těchto pracovních pozic.

## **6.2.3 Cíl: Rozšíření spektra i počtu preventivních aktivit pro dospělé, děti a mládež, rodiny, orientovaných na podporu:**

- duševního zdraví,
- rodinných vztahů,
- vyloučených skupin a lokalit,
- skupin ohrožených trestnou činností (prevence recidivity),
- skupin ohrožených rizikovými projevy chování.

## 7 NAPLŇOVÁNÍ A KONTROLA KONCEPCE

Naplňování Koncepce bude probíhat průběžně po dobu její platnosti tj. v rozmezí roků 2022 – 2026 s ročním vyhodnocováním realizace jednotlivých cílů a dílčích opatření. Na základě vyhodnocení může být strategická část Koncepce doplněna také o nově ustanovené cíle a opatření reagující na aktuální potřeby z oblasti prevence kriminality a protidrogové politiky ve městě Opava.

Vyhodnocení Koncepce provede Pracovní skupina prevence kriminality a protidrogové politiky statutárního města Opavy na jednání vždy do 31. 12. daného roku. Jednání pracovní skupiny svolá manažer prevence kriminality a protidrogový koordinátor. Náplní pracovní skupiny bude:

- projednání plnění stávající strategické části Koncepce;
- projednání stávající situace týkající se potřeb a služeb v protidrogové oblasti a v oblasti prevence kriminality, stanovení cílů a opatření na základě těchto nově zjištěných potřeb;
- zhodnocení dopadů realizovaných opatření.

Z projednání plnění Koncepce bude zpracována zpráva, která bude předložena k projednání Komisi rady města Opavy pro výchovu, vzdělávání a prevenci kriminality a následně jako informativní zpráva RMO. Zprávu zpracuje a předložení dokumentů do orgánů města Opavy zajistí manažer prevence kriminality a protidrogový koordinátor.

## POUŽITÉ ZKRATKY

APK	Asistent prevence kriminality
HZS	Hasičský záchranný sbor
KÚ	Krajský úřad
MKDS	Městský kamerový dohlížecí systém
MMO	Magistrát města Opavy
MP	Městská policie
MPP	Minimální preventivní program
MPSV	Ministerstvo práce a sociálních věcí
MŠ	Mateřská škola
MŠMT	Ministerstvo školství, mládeže a tělovýchovy
MV	Ministerstvo vnitra
MZ	Ministerstvo zdravotnictví
NNO	Nestátní nezisková organizace
NZDM	Nízkoprahové zařízení pro děti a mládež
OPK MV	Odbor prevence kriminality ministerstva vnitra
OSPOD	Oddělení sociálně právní ochrany dětí
PČR	Policie České republiky
PN	Psychiatrická nemocnice
PPK	Program prevence kriminality
RMO	Rada města Opavy
RVKPP	Rada vlády pro koordinaci protidrogové politiky
SMO	Statutární město Opava
SŠ	Střední škola
ŠMP	Školní metodik prevence
ÚO SKPV	Územní odbor, skupina kriminální policie a vyšetřování
ZŠ	Základní škola



**Koncepci prevence kriminality a protidrogové politiky města Opavy 2022 – 2026 vypracovala:**

Bc. Dagmar Polášková, DiS., manažer prevence kriminality a protidrogový koordinátor  
Magistrátu města Opavy

**Na vypracování Koncepce prevence kriminality a protidrogové politiky města Opavy 2022 – 2026 se podíleli:**

členové Pracovní skupiny prevence kriminality a protidrogové politiky města Opavy

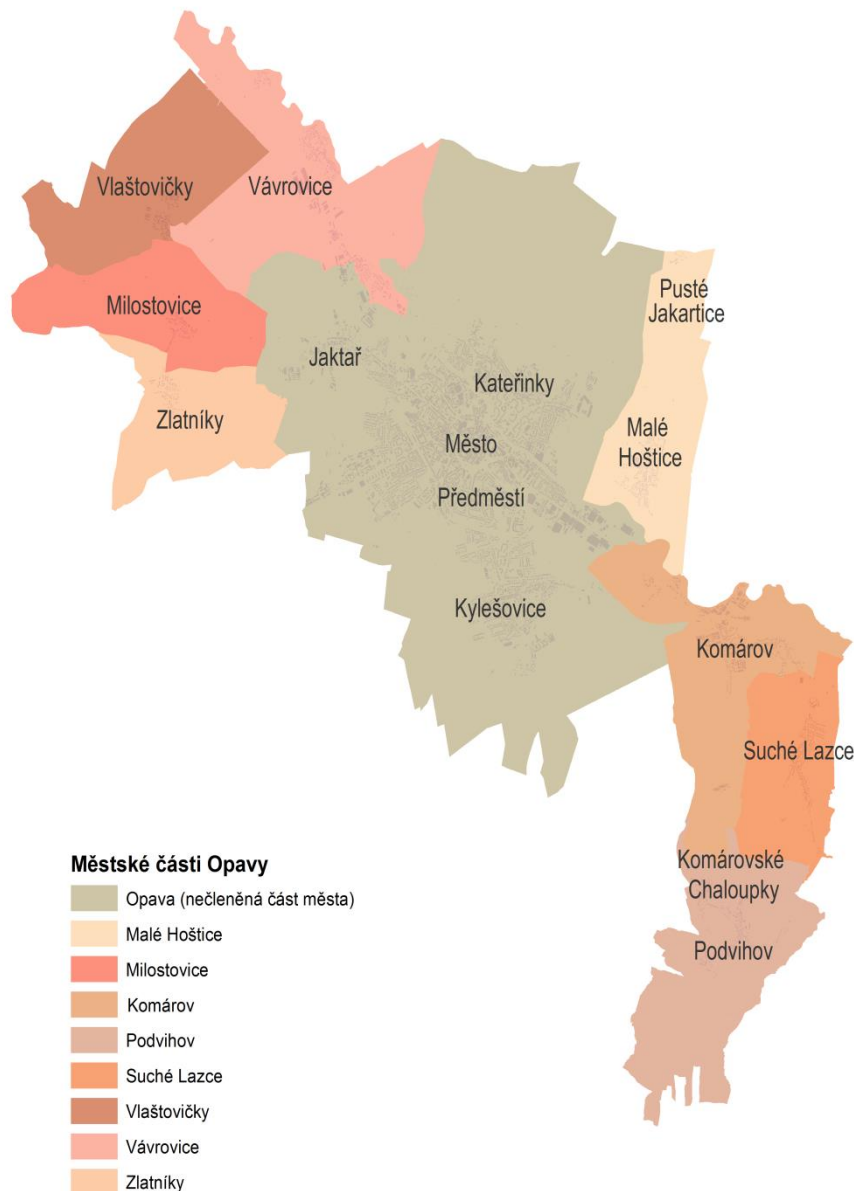
**BEZPEČNOSTNÍ  
ANALÝZA  
MĚSTA OPAVY  
2021**

## Obsah

<b>1.</b>	<b>Sociálně demografická analýza .....</b>	<b>366</b>
1.1	Nezaměstnanost.....	37
1.2	Statistika nezaměstnanosti.....	38
<b>2.</b>	<b>Analýza protiprávního jednání .....</b>	<b>39</b>
2.1	Policie ČR – analýza kriminality na území města Opavy.....	39
2.2	Městská policie Opava – přestupky na území města Opavy .....	45
<b>3.</b>	<b>Institucionální analýza města.....</b>	<b>48</b>
3.1	Veřejné instituce a jejich příspěvkové organizace působící na úseku prevence kriminality.....	48
3.2	Nestátní neziskové organizace .....	54
3.3	Školy .....	60
3.4	Tým pro mládež.....	61
<b>4.</b>	<b>Stanovení priorit a rozpis finančních prostředků plánovaných v rozpočtu města na aktivity v rámci realizace prevence kriminality v roce 2022 .....</b>	<b>62</b>

## 1. Sociálně demografická analýza

Město Opava leží na řece Opavě v úrodném údolí mezi výběžky Nízkého Jeseníku a Poopavské nížiny. V současnosti se Opava rozkládá na téměř 90 km<sup>2</sup>. Území statutárního města se člení na 8 městských částí: Komárov, Malé Hoštice, Milostovice, Podvihov, Suché Lazce, Vávrovice, Vlaštovičky a Zlatníky. Zbylou část území statutárního města Opavy tvoří části: Opava-Město, Opava-Předměstí, Jaktář, Kateřinky a Kylešovice.



K 31. 12. 2021 má statutární město Opava celkem 55.483 obyvatel. Opava je významným správním, obslužným a výrobním centrem poměrně rozlehlého okresu, je zdrojem pracovních příležitostí a centrem občanského vybavení pro okolní obce.

## 1.1 Nezaměstnanost

Na základě dohody s Českým statistickým úřadem Ministerstvo práce a sociálních věcí počínaje lednem 2013 přešlo na nový ukazatel registrované nezaměstnanosti v ČR s názvem Podíl nezaměstnaných osob. Nový ukazatel vyjadřuje podíl nezaměstnaných ze všech obyvatel v daném věku, zatímco míra nezaměstnanosti vyjadřuje uchazeče o zaměstnání pouze k ekonomicky aktivním osobám.

### Vývoj nezaměstnanosti v roce 2021

Období	Počet uchazečů o zaměstnání evidovaných na úřadu práce Opava	Podíl nezaměstnanosti v %
Leden	4.185	3,5
Únor	4.195	3,5
Březen	4.010	3,3
Duben	3.784	3,1
Květen	3.588	3,0
Červen	3.397	2,8
Červenec	3.437	2,8
Srpen	3.455	2,8
Září	3.454	2,8
Říjen	3.350	2,7
Listopad	3.344	2,7
Prosinec	3.682	3,0

V průběhu roku 2021 došlo k mírnému poklesu počtu uchazečů o zaměstnání při mírném nárůstu počtu volných pracovních míst. K výraznějšímu nárůstu počtu volných pracovních míst došlo během letních měsíců. Celkový podíl nezaměstnanosti tedy klesl o 0,5 %.

V okrese Opava je v evidenci úřadu práce 3.682 obyvatel, z toho 195 absolventů a mladistvých a 657 osob se ZP. V měsíci prosinci 2021 se nově přihlásilo 712 osob. Ke konci sledovaného měsíce bylo evidováno celkem 1.506 volných pracovních míst, z toho 358 míst pro absolventy a mladistvé a 188 míst pro osoby se ZP. Přírůstek neumístěných uchazečů k 31. 12. 2021 byl 10,1 %.

## 1.2 Statistika nezaměstnanosti

### Srovnání a vývoj – Podíl nezaměstnaných na obyvatelstvu (v %)

Oblast	Prosinec 2021	Prosinec 2020	Prosinec 2019
<b>Okres Opava</b>	<b>3,0</b>	3,3	2,6
Moravskoslezský kraj	5,1	5,6	4,4
ČR	3,5	4,0	2,9

### Volná pracovní místa

Oblast	Prosinec 2021	Prosinec 2020	Prosinec 2019
<b>Okres Opava</b>			
Počet volných prac. míst	<b>1.506</b>	1.554	1.902
Počet uchazečů na 1 volné místo	<b>2,5</b>	2,5	1,7
<b>Moravskoslezský kraj</b>			
Počet volných prac. míst	<b>12.939</b>	13.431	16.313
Počet uchazečů na 1 volné místo	<b>3,3</b>	3,4	2,3

### Uchazeči a podíl nezaměstnaných k 31. 12. 2021 (porovnání s jinými okresy)

Okres	Počet uchazečů na 1 volné místo	Podíl nezaměstnanosti v %
Opava	<b>2,5</b>	<b>3,0</b>
Bruntál	5,1	6,5
Frýdek-Místek	1,9	3,2
Karviná	10,1	8,5
Nový Jičín	1,6	3,2
Ostrava	2,7	5,6
MSK celkem	<b>3,3</b>	<b>5,1</b>

## 2. Analýza protiprávního jednání

### 2.1 Policie ČR – analýza kriminality na území města Opavy

Mezi hlavní kriminogenní faktory v rámci OO PČR Opava se řadí přítomnost nákupních center a s ní spojené krádeže v prodejnách a v jejich okolí, věci z motorových vozidel a jízdních kol. Mezi tyto krádeže řadíme případy krádeží volně odložených věcí v nákupních vozících ponechaných bez dozoru, zboží, kapesní krádeže, dále krádeže věcí ze zaparkovaných motorových vozidel a krádeže jízdních kol ve venkovních prostorech či ze sklepů. Vlivem pandemie covid-19 byla omezena společenská činnost, ať už kulturní či sportovní, která je spojena s návštěvností většího počtu diváků. V rámci bezpečnosti nevznikaly nové kriminogenní faktory, samotná kriminalita měla opětovný snižující trend oproti roku 2020. Došlo však k nárůstu počtu skutků spáchaných v kyberprostoru, který je velmi specifický neexistencí hranic a relativizací vzdálenosti mezi zdroji hrozeb a potencionálním cílem. Neustále se zvyšuje počet a sofistikovanost kybernetických útoků proti veřejné a soukromé sféře.

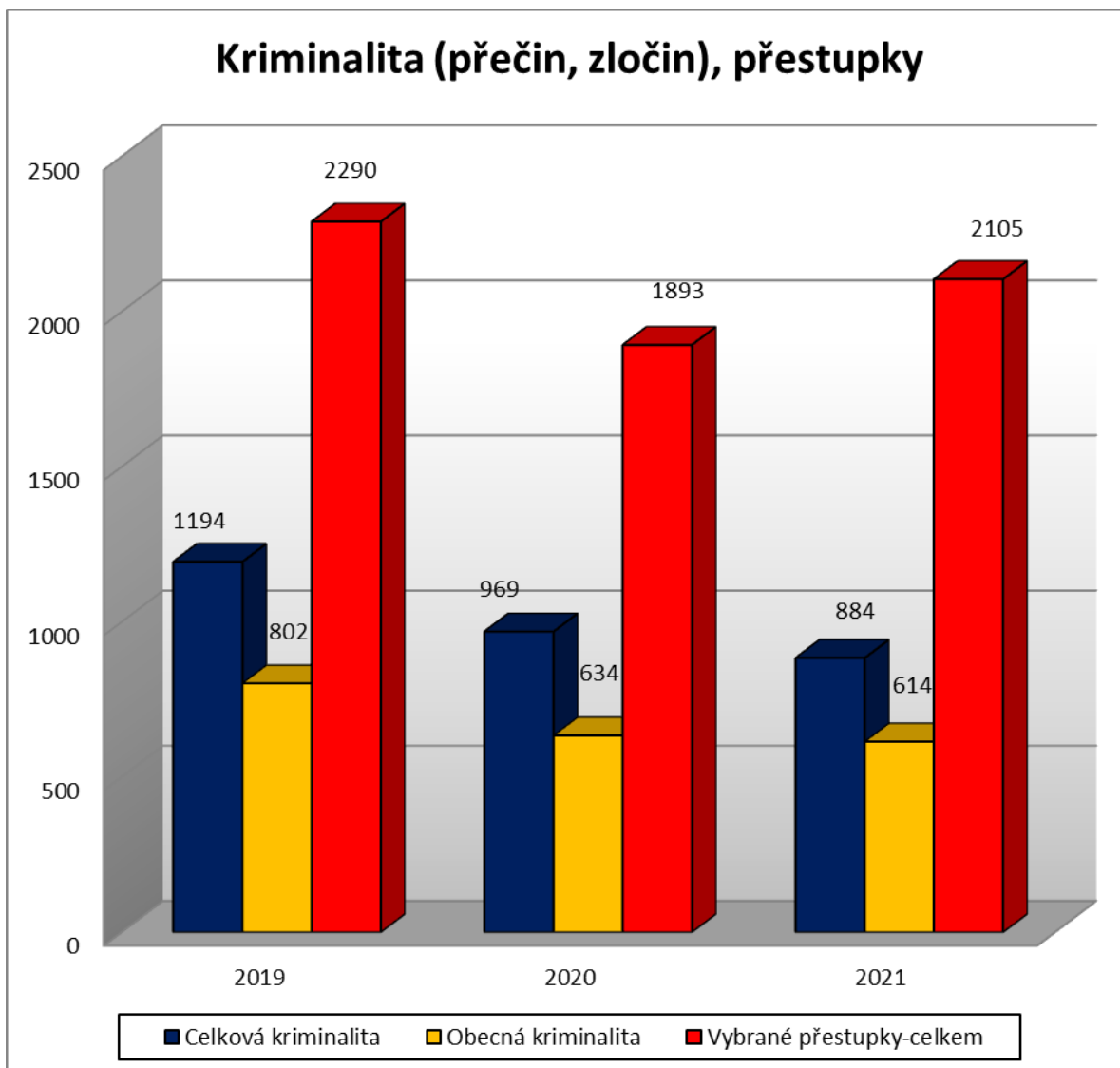
#### Trestná činnost na území města Opavy – srovnání let 2019 – 2021

Rok	Celková kriminalita	Obecná kriminalita	Vybrané přestupky-celkem
2019	1194	802	2290
2020	969	634	1893
2021	884	614	2105

V roce 2021 bylo objasněno 587 skutků, t.j. 66,40 %.

Problematiku veřejného pořádku v roce 2021 ovlivnila pokračující pandemická situace. Bylo ovlivněno zaměření činností základních článků policie, zejména v jarních měsících, ve kterých došlo k uzávěrám okresů. V roce 2021 policisté Obvodního oddělení PČR Opava v rámci výkonu služby prováděli kontroly dodržování vyhlášených protiepidemických opatření v souvislosti s bojem proti covidu-19. Byla realizována bezpečnostní opatření sportovních akcí k zajištění veřejného pořádku na fotbalových utkáních SFC Opava ve spolupráci s MP Opava. Dále opakovaně probíhaly opatření v rámci BESIP. Policisté monitorovali rovněž shromáždění spolku Million chviliek pro demokracii, která probíhala na území města Opavy. Na sklonku roku 2021 probíhala opatření na dohled nad veřejným pořádkem v okolí supermarketů. V rámci služebního obvodu OO PČR Opava nebyly provedeny žádné zákroky proti shromážděním. Při zajištění veřejného pořádku zdejší útvar spolupracuje s dalšími

útvary nejen v rámci Moravskoslezského kraje, ale také i s útvary v rámci celé České republiky, které se podílejí na zabezpečení rizikových, zejména fotbalových utkání. Příprava, organizace i samotné provedení těchto bezpečnostních opatření stojí nemalé prostředky.

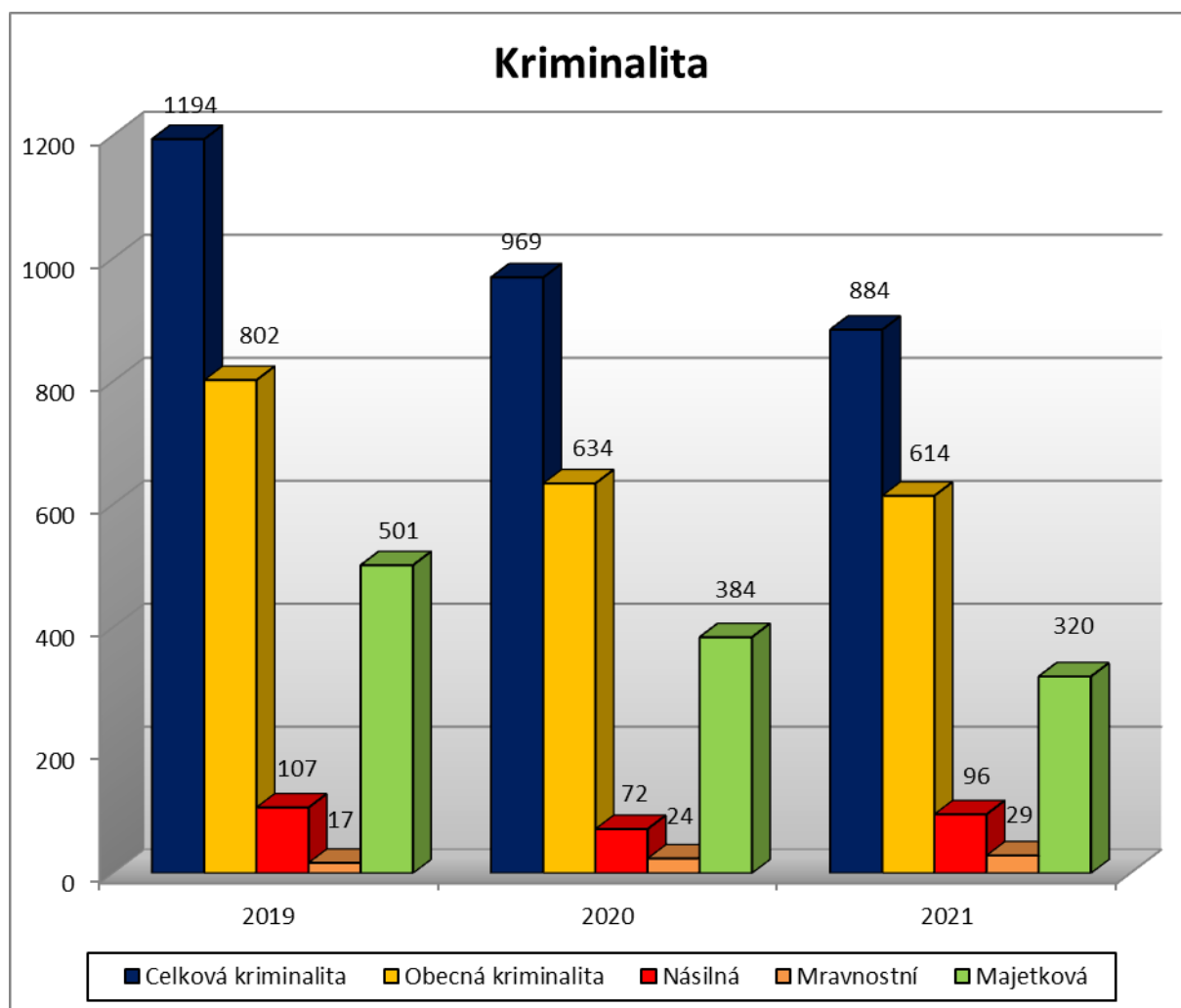


Jak vyplývá z uvedeného grafu, došlo v roce 2021 oproti předešlému roku k poklesu jak celkové tak obecné kriminality. V oblasti spáchaných vybraných přestupků pak došlo k mírnému nárůstu, který však nedosáhl úrovně roku 2019. Celkový pokles trestné činnosti byl ovlivněn průběhem epidemiologické situace v roce 2021 a s ní spojeným omezením. Rovněž se na poklesu projevila účinnost novely trestního zákoníku, kde byla v § 138 odst. 1 zvýšena hranice škody nikoli nepatrné z 5.000,- Kč na 10.000,- Kč, a to od 1. 10. 2020.



### Kriminalita

Rok	Celková kriminalita	Obecná kriminalita	Násilná	Mravnostní	Majetková	Index na 10 tis. obyvatel
2019	1194	802	107	17	501	208,17
2020	969	634	72	24	384	173,26
2021	884	614	96	29	320	174,65



Pokud porovnááme jednotlivé typy kriminality, došlo v roce 2021 oproti předešlému roku k mírnému poklesu kriminality majetkové, což pravděpodobně souvisí s omezeným pohybem osob a zavedenými epidemiologickými opatřeními. Mírně však narostla kriminalita mravnostní a také násilná, což může souviset s nárůstem negativních emocí ve společnosti.

**Nápad trestné činnosti na úseku nealkoholové toxikomanie na území města Opavy  
za období let 2019 - 2021**

§ - dle tr. zákoníku	Trestný čin	2019	2020	2021
283	Nedovolená výroba a jiné nakládání s omamnými a psychotropními látkami a s jedy	22	21	27
284	Přechovávání omamné a psychotropní látky a jedu	1	1	4
285	Nedovolené pěstování rostlin obsahující omamnou nebo psychotropní látku	0	0	1
286	Výroba a držení předmětu k nedovolené výrobě omamné a psychotropní látky a jedu	1	0	3
287	Šíření toxikomanie	0	0	0
<b>Celkem realizací</b>		<b>23</b>	<b>22</b>	<b>35</b>

Situaci v oblasti drogové trestné činnosti na území Okresu Opava lze označit za stabilní. Nebyl zjištěn výrazný rozdíl oproti létům dřívějším. Ve většině odhalených případů se jedná o distribuci pervitinu či marihuany, pěstování rostlin konopí setého a malých varen pervitinu. V menším měřítku je zaznamenán obchod s kokainem, který si uživatelé objednávají skrze nové informační technologie ze zahraničí. V několika málo případech se policisté setkali s držením tzv. tanečních drog jako je extáze či LSD.

V rámci činnosti policistů 2. oddělení obecné kriminality, územního odboru Opava, působících na úseku nealkoholové toxikomanie, došlo v roce 2021 k vyhledání a zadokumentování celkem 63 skutků, u kterých bylo 69 osobám sděleno obvinění ve smyslu ustanovení § 160 odst. 1 tr. řádu potažmo § 160 odst. 1,5 tr. řádu. Vyšetřování daných skutků bylo ve většině případů ukončeno návrhem na podání obžaloby, některé případy nejsou k dnešnímu dny ukončeny, ale předpokládá se, že budou ukončeny totožným způsobem.

Mezi pachateli převažují muži. Z celkového počtu jich je 60, zbytek, tedy v 9 případech se jedná o ženy. Pokles vidíme u mladistvých pachatelů, kterých bylo za rok 2021 stíháno pouze ve 3 případech, což je oproti minulým létům mírný pokles. U 4 pachatelů byla prokázána recidiva ve smyslu ustanovení § 283 odst. 1,2 písm. b) tr. zákoníku. Vazebně byly stíhány celkem 4 osoby.

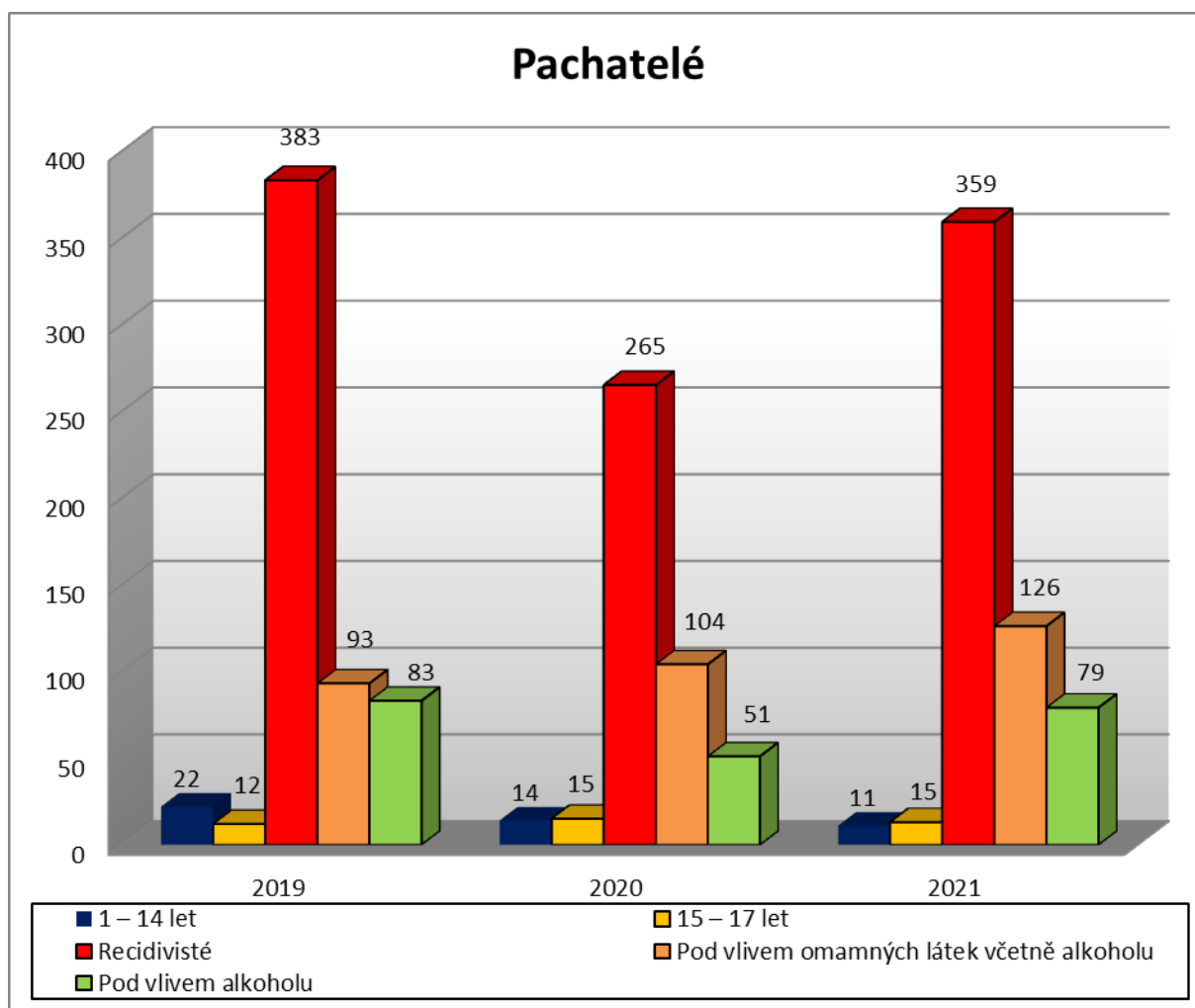
V rámci policejních akcí bylo provedeno 7 domovních prohlídek a prohlídek jiných prostor. V rámci těchto prohlídek, společně s institutem vydání věci, bylo zajištěno značné množství komponentů používaných k pěstování rostlin konopí, výrobě a distribuci pervitinu. Jedná se především o laboratorní sklo, pěstební stany, stínidla, vzduchotechnika, mobilní telefony, digitální váhy, ale také finanční hotovost převyšující 100.000,-Kč, 27 gramů pervitinu, 60 gramů pseudoefedrinu, 4 kg marihuany, 77 ks rostlin konopí a 100 ks LSD. V průběhu roku 2021 bylo zajištěno 6 pěstíren konopí a 3 varny pervitinu.

V 6 případech byl v souladu s ustanovením § 88 odst. 1, 2 tr. řádu využit odposlech a záznam telekomunikačního provozu. Celkem 7 osobám (svědkům) byla dle ust. § 66 odst. 1 tr. řádu udělena pořádková pokuta a to v celkové výši 17.000,-Kč.

V roce 2021 byla v rámci prevence ze strany policistů ÚO SKPV Opava provedena 1 přednáška na Středních školách a Vysokých školách okresu Opava, která byla zaměřena na rodiče, žáky a pedagogické pracovníky, resp. výchovné poradce. V průběhu roku 2021 byly provedeny 3 preventivní akce zaměřené na monitoring drogové scény na území okresu Opavy.

#### Pachatelé TČ

<b>Rok</b>	<b>1 – 14 let</b>	<b>15 – 17 let</b>	<b>Recidivisté</b>	<b>Pod vlivem omamných látek včetně alkoholu</b>	<b>Pod vlivem alkoholu</b>
2019	22	12	383	93	83
2020	14	15	265	104	51
2021	11	13	359	126	79



V porovnání s rokem 2020 došlo v roce 2021 k výraznému nárůstu trestných činů, jejich pachatelé jsou recidivisté. Stejně tak narůstá činů, které jsou páčány pod vlivem návykové látky, zvláště pak pod vlivem alkoholu.

### Oběti trestných činů

Problematika obětí trestné činnosti se dotýká všech policistů, kteří plní úkoly na úseku trestného řízení, kdy se jedná především o policisty základních útvarů, kteří jsou zpravidla jako první v kontaktu s oznamovateli či poškozenými trestných činů nebo přestupků. V závažnějších případech stejnou roli plní také policisté zařazení na službě kriminální policie a vyšetřování. Policisté se snaží v konkrétních případech pomoci obětem trestných činů, u trestných činů násilné a mravnostní povahy předají poškozeným kontakty na specializovaná pracoviště.

V rámci činnosti Probační a mediační služby ČR je od července 2020 vytvořena specializovaná pozice poradce pro oběti trestných činů. Poradenství je bezplatné,

je podáváno formou osobních konzultací, telefonicky a emailem. Osobní konzultace probíhají na adrese Olomoucká 9/8, 3. patro, poradce je k dispozici pravidelně každý čtvrtek od 8:00 do 12:00 hod., po dohodě s poradcem je možnost domluvit jiný termín anebo místo konzultace, například v bydlišti klienta, zdravotnickém či jiném zařízení.

V roce 2021 poradnu oslovilo celkem 33 klientů a proběhlo 71 konzultací v různých podobách. Poradce podává konzultace jak obětem trestných činů (poškozeným) v již započatých trestných řízeních tak i osobám, které se cítí být obětí a přicházejí ve fázi, kdy teprve zvažují řešení jejich situace.

Oběti trestných činů mohou v Opavě využít také další akreditované poradenské subjekty zapsané v tzv. „Registru poskytovatelů pomoci obětem trestných činů“ vedeným Ministerstvem spravedlnosti ČR. (jsou jimi např. Občanská poradna Charity Opava, Poradna Restorativ, z. s.)

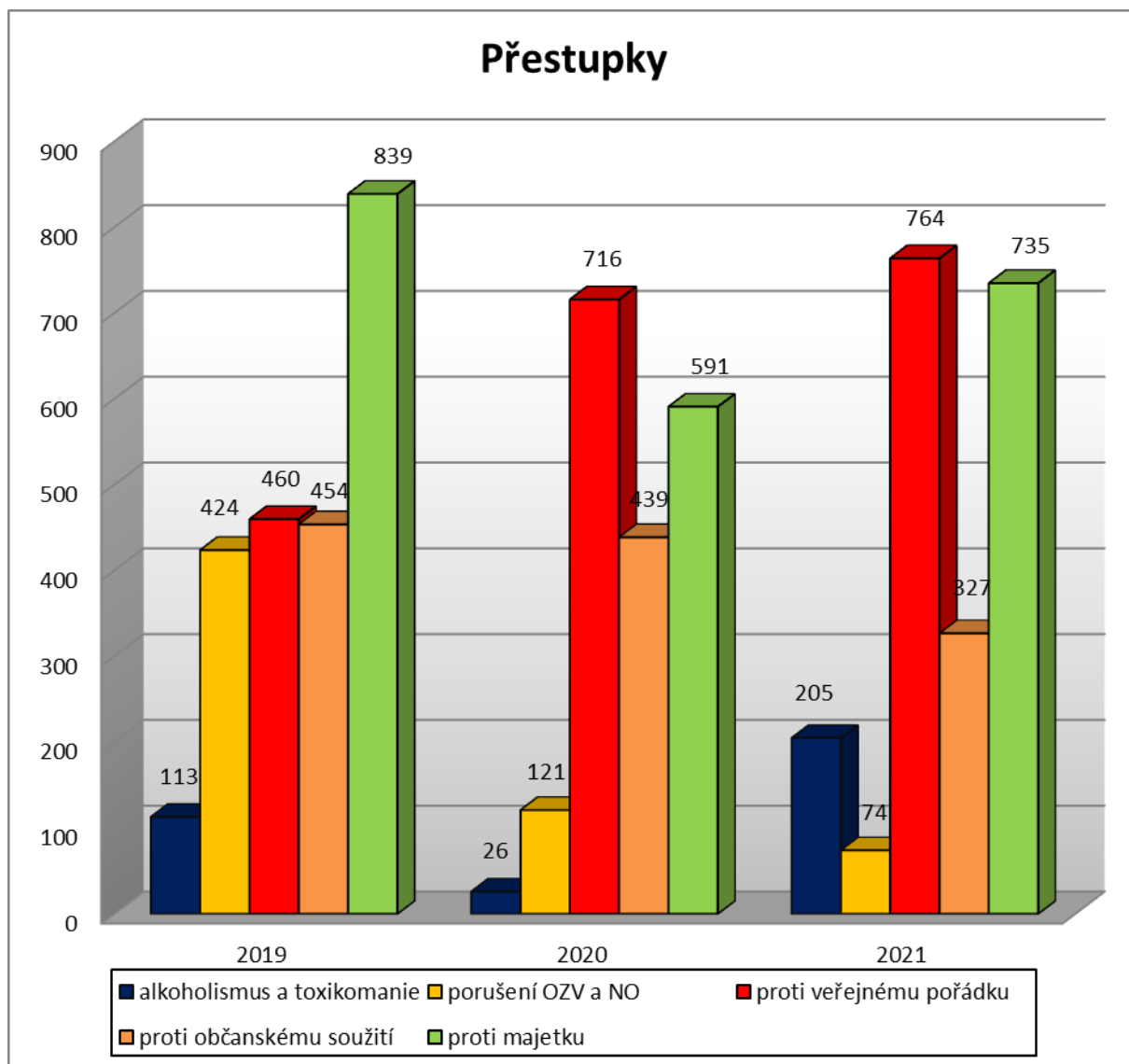
## **2.2 Městská policie Opava – přestupky na území města Opavy**

Městská policie při zabezpečování místních záležitostí veřejného pořádku a plnění dalších úkolů podle zákona 553/1991 Sb. nebo podle jiného zákona zejména přispívá k ochraně a bezpečnosti osob a majetku. Dohlíží nad dodržováním pravidel občanského soužití. Přispívá v rozsahu stanoveném zákonem O obecní (městské) policii nebo jiným zákonem k bezpečnosti a plynulosti provozu na pozemních komunikacích. Odhaluje přestupky a jiné správní delikty a upozorňuje fyzické a právnické osoby na porušování obecně závazných právních předpisů a činí opatření k nápravě. Městská policie Opava je orgánem obce a podléhá přímo náměstkovi primátora.

**Přestupky (celková data za MP Opava a OO PČR Opava)**

<b>Rok</b>	<b>Alkoholismus a toxikomanie</b>	<b>Porušení OZV a NO</b>	<b>Proti veřejnému pořádku</b>	<b>Proti občanskému soužití</b>	<b>Proti majetku</b>
2019	113	424	460	454	839
2020	26	121	716	439	591
2021	205	74	764	327	735

V roce 2021 došlo k markantnímu nárůstu přestupků na úseku ochrany před alkoholismem a jinými toxikomanie a přestupků proti majetku. K mírnému nárůstu došlo také u přestupků proti veřejnému pořádku. Naopak dochází k postupnému poklesu přestupků proti porušení OZV a NO a přestupků proti občanskému soužití.



druh	počet obyvatel		přestupky – abs. počet			index na 10 tis. obyv.			
	k 31. 12. 2021	změna proti roku 2020	rok 2020	k 31. 12. 2021	změna	rok 2020	rok 2021	změna 2021 - 2020 (index)	změna 2021 - 2020 (%)
na úseku ochrany před alkoholismem a jinými toxikomaniemi	55483	-445	26	<b>205</b>	+179	4,65	<b>36,95</b>	+32,3	+694,62
přestupky proti OZV a NO	55483	-445	121	<b>74</b>	-47	21,64	<b>13,34</b>	-8,3	-38,36
Proti veřejnému pořádku	55483	-445	716	<b>764</b>	+48	128,02	<b>137,70</b>	+9,68	+7,56
proti občanskému soužití	55483	-445	439	<b>327</b>	-112	78,49	<b>58,94</b>	-19,55	-24,91
proti majetku	55483	-445	591	<b>735</b>	-144	105,67	<b>132,47</b>	+26,8	+25,36

### **3. Institucionální analýza města**

Na území města spolupracují státní i nestátní organizace, které zabezpečují kromě jiného i činnosti na úseku prevence kriminality na všech úrovních.

#### **3.1 Veřejné instituce a jejich příspěvkové organizace působící na úseku prevence kriminality a protidrogové politiky**

##### ***POLICIE ČR***

Na úseku prevence pracuje jeden policista – územní koordinátor na oddělení prevence a dále je na každém obvodním oddělení stanoven minimálně jeden policista (preventista), který je metodicky veden územním koordinátorem a podílí se na realizaci prevence na území daného obvodního oddělení. Tito pracovníci realizují preventivní besedy a semináře pro mateřské, základní a střední školy dle priorit policie a požadavků škol na základě jejich minimálního preventivního programu, např. k tématům: bezpečnosti silničního provozu, vlastní bezpečnosti dětí, k trestní odpovědnosti nezletilých a mladistvých, k šikaně, kyberšikaně, nebezpečnému internetu, drogám a také k domácímu násilí. Tito policisté uskutečňují také přednášky pro děti i veřejnost, v součinnosti s ostatními službami policie představují svou práci. Podílejí se na některých preventivních aktivitách ve spolupráci se školami a školskými zařízeními, odborem školství a kanceláří primátora. V úzké spolupráci s městskou policií a manažerkou prevence kriminality vyhodnocují potřebnost aktivit na úseku prevence situační a sociální, způsobu jejich realizace, možnost financování. Vyhodnocují bezpečnostní rizika na úseku situační a sociální prevence společně s městskou policií. Na základě těchto výstupů pak plánuje město zaměření prevence kriminality.

##### ***MĚSTSKÁ POLICIE***

U Městské policie Opava je na pozici tiskového mluvčího a preventisty zařazen jeden strážník. Do náplně jeho pracovní činnosti patří mimo jiné pořádání besed v mateřských a základních školách. Pro děti z mateřských škol je připraven dvoudílný pohádkový příběh pejska Korálka, jehož cílem je naučit děti základním pravidlům chování ve městě a bezpečnému pohybu v silničním provozu. Na prvním stupni základních škol jsou pořádány besedy na téma vlastní bezpečnost, které jsou určeny primárně pro žáky prvních ročníků.

Městská policie Opava také spolupracuje s odborem školství Magistrátu města Opavy, na realizaci dopravní výchovy pro žáky čtvrtých ročníků základních škol, na dopravním hřišti v Malých Hošticích.



Také v roce 2021 byla prevence, vzhledem k vládním opatřením, v souvislosti s COVID 19 v ZŠ a MŠ realizována v omezeném rozsahu. Oblíbené přednášky a besedy pro opavské seniory byly z důvodu jejich ochrany před COVID 19 vypuštěny z programu prevence úplně.

Preventista Městská policie Opava dlouhodobě úzce spolupracuje s preventisty Policie ČR a s manažerem prevence kriminality Statutárního města Opavy.

### **RODINNÁ A MANŽELSKÁ PORADNA OPAVA**

V RMP Opava je uskutečňováno psychologické posuzování a přípravy žadatelů o náhradní rodinnou péči (NRP), doprovázení pěstounů a odborné sociální poradenství. V roce 2021, mimo období nouzového stavu (1. 1. 2021 – 11. 4. 2021), probíhalo vše standardním způsobem v rámci osobních konzultací. Od začátku roku 2021, kdy opět platil nouzový stav, muselo být reagováno na protiepidemiologická opatření vlády. V této době se nebylo možné setkávat osobně, klientům byly nabízeny distanční služby formou on-line poradenství a konzultací. Nejvíce se opatření vlády dotklo oblasti příprav žadatelů o náhradní rodinnou péči, protože od 1. 1. 2021 do 11. 4. 2021 nebylo možné scházet se ve větším počtu osob. V tomto období se na pracovišti uskutečnily dvě přípravy, které proběhly on-line, což opět umožnilo absolvovat přípravu i žadatelům, kteří byli během procesu přípravy např. v karanténě.

Další oblast, které se nejvíce dotkla vládní opatření, bylo vzdělávání pěstounů. Toto proběhlo prezenčně jen mimo období nouzového stavu. V průběhu roku organizace připravila pro pěstouny e-learningová vzdělávání, která byla rozšířena o on-line semináře. Tyto lektorovaly psycholožky poradny. Jarní vzdělávací víkendy byly přesunuty na podzimní termíny.

Návštěvy v rámci doprovázení pěstounů probíhaly střídavě v domácnosti pěstounů a distančně, dle aktuálních opatření vlády. Místo klasických osobních návštěv probíhaly video hovory, případně telefonické hovory. Video hovory se staly klíčovým způsobem, jak poskytovat klientům odborné sociální poradenství. V době, kdy bylo možno poskytovat odborné sociální poradenství osobně, byla vždy ověřována bezinfekčnost klientů. V době, kdy bylo v ČR nejvíce nakažených, byla u pracovníků poradny využívána forma home office. Na pracovišti se střídaly dvě směny, aby se co nejvíce eliminovala možnost nákazy všech zaměstnanců.

## **ODDĚLENÍ SOCIÁLNĚ PRÁVNÍ OCHRANY DĚTÍ ODBORU SOCIÁLNÍCH VĚCÍ MAGISTRÁTU MĚSTA OPAVY (OSPOD)**

Oddělení sociálně-právní ochrany dětí odboru sociálních věcí Magistrátu města Opavy v rámci prevence kriminality v roce 20201 zrealizovalo následující přednášky a besedy:

- Pracovníci OSPOD MMO jsou členy Týmu pro mládež, kdy se pravidelně účastní setkávání jeho členů.
- Kurátoři pro mládež aktivně spolupracují s PMS Opava, kdy se setkávají a konzultují postupy společných případů, realizovali preventivní program pro žáky 9. tříd (z důvodu protiepidemických opatření nebylo možné realizovat), stejně tak intenzivně spolupracují se SVP Opava.
- Pracovníci OSPOD provádějí v rámci Opavy depistáže – v odpoledních a večerních hodinách sledování míst, kde se setkávají klienti kurátorů pro mládež.
- Kurátoři pro děti a mládež provádějí v součinnosti se strážníky MP Opava preventivní činnost (kontrola heren, restaurací a míst, kde se ve zvýšené míře vyskytují skupiny dětí a mladistvých), dále se pravidelně účastní preventivních opatření, která se týkají podávání alkoholu dětem a mladistvým. Tato opatření organizuje Policie ČR. Ve spolupráci s nestátními neziskovými organizacemi OSPOD dodavatelsky realizuje prázdninové pobyty pro děti a mládež ze sociálně znevýhodněného prostředí.
- Přednášky na ZŠ se z důvodu epidemiologické situace nekonaly.

## **PROBAČNÍ A MEDIAČNÍ SLUŽBA ČR, OPAVA**

Probační a mediační služba (PMS) je státní organizací, která působí v systému trestní justice, její střediska jsou v každém ze soudních okresů České republiky. V roce 2021 slavila 20 let od svého vzniku, což bylo i příležitostí pro prezentaci principů tzv. restorativní (obnovující) justice, které probační a mediační služba aktivně využívá, pro širší odbornou i běžnou veřejnost. Restorativní justice se vyznačuje důrazem na zájmy poškozených, ochranu komunity a prevenci kriminality.

Činnost probační a mediační služby se dá rozdělit podle aktivit, které realizuje buď v přípravné fázi trestního řízení a v řízení před soudem (mediační činnosti), a následně v řízení vykonávacím, nejčastěji po vydání rozhodnutí soudu ve věci samé (probační činnosti).

V úvodní fázi trestního řízení před rozhodnutím státního zastupitelství nebo soudu probační a mediační služba usiluje o zprostředkování mimosoudního řešení následků trestné činnosti mezi pachatelem a obětí prostřednictvím mediačních činností – při jejich využití může dojít k mimosoudnímu řešení trestní věci, odklonu od trestního řízení pro pachatele i k dosažení satisfakce a vyrovnání se s trestným činem pro poškozeného. Ve vykonávací

fázi trestního řízení v rámci tzv. probace služba organizuje a zajišťuje efektivní výkon alternativních trestů a opatření (tedy trestů a opatření nespojených s přímým odnětím svobody). Mezi ně patří zejména dohledy nad podmíněně odsouzenými nebo podmíněně propuštěnými z výkonu trestu odnětí svobody, tresty obecně prospěšných prací, ale i tresty domácího vězení nebo třeba zákazu vstupu na sportovní utkání.

Pro každodenní pracovní činnost střediska PMS v Opavě je potřeba dobré a efektivní součinnosti nejen s justičními partnery, ale i s úřady a dalšími organizacemi jak v Opavě, tak na úrovni celého opavského soudního okresu. Středisko rovněž podporuje spolupráci s nestátním a neziskovým sektorem a s množstvím organizací, které poskytují možnost výkonu trestu obecně prospěšných prací. Účastní se také jednání v rámci komunitního plánování města Opavy, dlouhodobě je aktivním členem zdejšího Týmu pro mládež, který sdružuje zástupce organizací podílejících se na prevenci a lokálním řešení rizikových jevů spojených s mládeží. V oblasti preventivní činnosti se pracovníci střediska zapojují mimo jiné do vzdělávacích seminářů pro pedagogy základních i středních škol, ale i do besed pro žáky vyšších ročníků základních škol s cílem přiblížit jim některé aspekty trestního řízení a způsobů řešení kriminality mládeže, a zvýšit tak jejich právní povědomí a motivaci vést život bez střetů se zákony.

V roce 2021 středisko nadále nabízí také služby poradce pro oběti, jehož služby se osvědčily v rámci projektu „Proč zrovna já II?“, který probíhal v letech 2017-2020. Na poradnu pro oběti trestných činů, aktuálně přímo v prostorách střediska Probační a mediační služby v Opavě se tak pro potřebnou pomoc mohou nadále obracet osoby dotčené trestným činem.

V loňském roce byla také připravena realizace intenzivních skupinových resocializačních programů pro pachatele trestných činů, které budou realizovány v roce 2022. První z programů je zaměřen na rizikové řidiče, tedy osoby, které se dopouštějí trestné činnosti v souvislosti s řízením motorových vozidel, kterých v našem okrese rozhodně není málo. Program „Vnímám i tebe“ pak klientům probační a mediační služby pomůže získat náhled na vlastní kriminální chování a na jeho dopad na poškozené, přispěje také k identifikaci rizikových faktorů jejich chování.

Rok 2021 byl náročným, zejména co se týče nutnosti přizpůsobit činnost služby bezpečnostním opatřením v souvislosti s pandemií onemocnění COVID-19 – dá se však říci, že činnost střediska neztratila vysoké nároky na kvalitní případovou práci, jejíž množství se nijak nelišilo od standardních let.

## **STŘEDISKO VÝCHOVNÉ PÉČE OPAVA (SVP)**

**(elokované ambulantní pracoviště Diagnostického ústavu pro mládež Ostrava-Kunčičky)**

Činnost střediska realizuje formou ambulantní péče. Veškeré služby pro klienty jsou bezplatné. Klienti se mohou se svými problémy obracet i anonymně a nepotřebují žádné doporučení. Ve středisku pracují etoped a psycholog, oba na plný úvazek.

Středisko poskytuje péči dětem se symptomy či projevy poruch chování (psychologická a speciální pedagogická diagnostika, poradenství pro rodiče a pedagogy, skupinová práce s dětmi, metodické vedení pedagogů, spolupráce s reflektujícím týmem odborníků aj.). Při potřebě intenzivnější péče o klienta doporučují internátní pobyt ve Středisku výchovné péče Ostravě-Koblově (8-týdenní terapeutický pobyt).

SVP spolupracuje zejména se školami, sociálními kurátory a soc. pracovníky OSPOD (oddělení sociálně-právní ochrany dětí), s Pedagogicko-psychologickou poradnou, Speciálně pedagogickým centrem (SPC), CEPP, soudy, Probační a mediační službou, neziskovými organizacemi (Eurotopia, Elim, Do náruče, aj.).

Za kalendářní rok 2021 požádalo o služby střediska celkem 97 klientů. Provoz střediska byl ještě částečně omezen, vzhledem k nařízeným opatřením souvisejících s covidovou situací, neprobíhaly skupinové terapie. V plném rozsahu byly k dispozici individuální či rodinné konzultace a telefonní krizová intervence.

## **STŘEDISKO VOLNÉHO ČASU, OPAVA, příspěvková organizace (SVČ)**

Středisko volného času Opava, příspěvková organizace zajišťuje zájmové vzdělávání dětí, mládeže i dospělých. Je zřízeno statutárním městem Opava a zapsáno do školského rejstříku. Kromě objektu SVČ na Jaselské 4 vyvíjí činnost ještě na pracovišti na Husově 17, kde sídlí oddělení sportu, turistiky a přírodovědy a Loutkové divadlo, v tělocvičně na Krnovské ulici (v zápůjčce od MMO), v pronajatých tělocvičnách a dalších prostorách. Středisko poskytuje zájmové vzdělávání, tj. naplnění volného času zájmovou činností se zaměřením na různé oblasti. Účastníky jsou děti, žáci, studenti, ale také pedagogičtí pracovníci, zákonní zástupci nezletilých účastníků, případně další fyzické osoby. Cílem střediska je umožnit smysluplně trávit volný čas co největšímu počtu zájemců, a tím účinně pracovat v prevenci rizikových projevů chování.

Při Středisku volného času v Opavě je zřízeno také Opavské zastupitelstvo dětí a mládeže, kde se zástupci jednotlivých základních a středních škol učí diskutovat s odborníky a členy vedení města o různých politických tématech či otázkách souvisejících s rozvojem města.

Rok 2021 se nesl v duchu různých omezení souvisejících s epidemií Covid-19, proto muselo SVČ Opava operativně reagovat, svou činnost a aktivity přizpůsobovat

momentální situaci. Pouze v omezeném množství stále probíhaly tradiční výukové aktivity jak pro žáky MŠ, ZŠ a SŠ, tak také pro širší veřejnost. Novou příležitostí, které se SVC zhostilo, bylo pořádání nových výukových a zároveň zábavných aktivit, resp. tematických stezek, které se staly základním stavebním kamenem harmonogramu akcí SVC pro následující rok.

***PEDAGOGICKO-PSYCHOLOGICKÁ PORADNA, OPAVA, příspěvková organizace (PPP) školské poradenské zařízení, zřizovatel: Moravskoslezský kraj***

Organizace poskytuje služby rodičům, dětem a školám. Odbornou činnost zajišťují psychologové, speciální pedagogové, sociální pracovníci a metodik prevence. Rodičům a dětem jsou nabízeny tyto služby:

- **diagnostická činnost** (psychologická a speciálně pedagogická) formou přímé práce s klientem (individuální vyšetření)
- **poradenská činnost** (pedagogicko-psychologické poradenství, sociálně právní poradenství pro klienty a jejich rodiče, individuální konzultace)
- **informační a metodická činnost** - nabídka informačních materiálů pedagogům a rodičům

Pracovníci poradny poskytují konzultace a metodickou pomoc rodičům a dospívajícím klientům zejména v otázkách osobnostního vývoje, výchovného a vzdělávacího vedení, doporučují speciální postupy při práci s dětmi s VPU ve školním i domácím nácviu, žáky a rodiče orientují na možnosti studijních a profesních předpokladů, u výchovných obtíží na vhodné výchovné přístupy a styly.

Odborní pracovníci se zaměřují zejména na individuální intervenční činnosti na rozvoj osobnosti, sebepoznání, tréninkové programy pro děti s ADHD, nápravu specifických poruch učení včetně dyskalkulií, problémy žáků a studentů spojené s jejich psychickým vývojem a vzděláváním.

Poradna poskytuje kromě diagnostiky dětí a mládeže také metodickou činnost. Organizuje pracovní schůzky výchovných poradců škol a školních metodiků prevence.

V rámci činnosti oblastního metodika prevence je realizována také terénní práce na školách, která se skládá z několika oblastí:

- Skupinová práce se třídou 1. stupně ZŠ na témata – sebepoznání, komunikace a řešení konfliktů, práce s emocemi, povolené a nepovolené dotyky.
- Intervenční práce se třídami v případě narušených vztahů ve třídě s možností výskytu šikany.

- Besedy pro žáky na školách dle poptávky škol na téma primární prevence sociálně-patologických jevů, zneužívání návykových látek, sexuální problematika.
- Pomoc při řešení konkrétních sociálně-patologických jevů na školách (alkohol, drogy, sebepoškozování žáků).

Vzhledem k platným epidemiologickým opatřením byl provoz školského poradenského zařízení omezen na diagnostickou činnost, odborníci poradny se zaměřili na metodické vedení pedagogů škol v rámci online výuky a aktivit, prodlužování doporučení školského poradenského zařízení pro žáky se speciálními vzdělávacími potřebami. Omezeny tak byly v roce 2021 výjezdy do škol za účelem depistáží, náslechnů v jednotlivých hodinách nebo pozorování žáků.

### **ADIKTOLOGICKÉ CENTRUM při Psychiatrické nemocnici v Opavě**

Centrum poskytuje pomoc a podporu lidem, kterých se dotýká hráčská problematika a chtějí svou situaci řešit. Nabízené služby:

- Základní poradenství a orientace v problematice,
- Individuální, rodinná a skupinová terapie,
- Svépomocná skupinová setkání formou Klubu.

Rok 2021 byl specifický oproti předchozím aktivitám centra. Hlavní činnosti jsou skupinové psychoterapie a kluby pro abstinující závislé, které byly díky nepříznivé epidemiologické situaci zrušené. Pokračovala individuální a rodinná psychoterapie pro závislé klienty. Byl zaznamenán větší nárůst poptávky po nabízených službách, což odpovídá celorepublikovým statistikám zvýšení počtu závislých klientů i více relapsu u abstinujících díky omezením covidovou situací.

## **3.2 Nestátní neziskové organizace**

### ***ELIM Opava, o. p. s.***

Obecně prospěšná společnost Elim Opava, o.p.s. vykonává charitativní činnost, pomáhá potřebným, zejména opuštěným dětem, dětem z dysfunkčních rodin, sociálně znevýhodněným rodinám, pěstounským rodinám, zdravotně postiženým, nemocným, seniorům apod. Nabízí využití volného času dětí, mládeže. Jako jediná organizace provozuje Dobrovolnické centrum Elim, které šíří myšlenku dobrovolnictví a zprostředkovává zájemcům dobrovolnou činnost v různých organizacích. Tato činnost má také dokonalé individuální

a interní využití. Dobrovolník může doučovat děti z nízkoprahového klubu, doučovat u sociálně slabších rodin, stát se kamarádem pro volný čas dítěti, které se cítí osamoceno. Společně tak nabízejí nejen pomoc dětem v nouzi, ale díky jejich propojení s dobrovolníkem vytvářejí i nové a dlouhodobé přátelské vztahy.

Elim provozuje Nízkoprahové zařízení pro děti a mládež Magnet, které poskytuje své služby dětem a mládeži ve věku 6 – 19 let, a to jak ambulantní, tak terénní formou (Magnet STREET). Nízkoprahové služby se zaměřují na podporu a pomoc dětem, které se ve svém životě potýkají s náročnými a rizikovými situacemi (vztahové a rodinné problémy, vzdělávání, vrstevnická skupina, šikana, rizikové chování v kyberprostoru, nízká motivace k aktivnímu a pozitivnímu trávení volného času, experimentování s návykovými látkami). Práce s dětmi probíhá jak v klubu Magnet, tak v ulicích města Opavy. Pro děti a mládež je připravována nabídka volnočasových a preventivních aktivit, které mají za cíl je pozitivně motivovat. Pracovníci poskytují dětem podporu při přípravě do školy ať už osobně nebo on-line formou. Služba se mimo jiné zaměřuje také na monitoring města Opavy, díky kterému má přehled o aktuálních trendech, rizikových místech a jevech. Na základě těchto informací přizpůsobuje službu cílové skupině a rozvíjí spolupráci s dalšími partnery, kteří se zabývají problematikou dětí a mládeže.

Sociálně aktivizační služba se zaměřuje na pomoc rodinám s dětmi. Poskytuje své služby jak ambulantní, tak terénní formou. Služba poskytuje podporu a aktivizaci v oblastech: nastavení rodinného rozpočtu, řešení dluhové problematiky, praktické nácviky v péči a výchově dětí, hledání bydlení a práce, psychosociální podporu náročných situacích. Ve spolupráci s dobrovolníky realizuje programy Do-učení a Kamarád pro volný čas. V odůvodněných případech poskytuje materiální a potravinovou pomoc.

Informace za rok 2021 s souvislostí s pandemií Covid-19

- Služby byly dle aktuálních nařízení a opatření ve svém fungování částečně omezeny. Stále nebylo možné realizovat akce v takovém rozsahu jako v předchozích letech. Zejména kontakty s rodinami, jak v SAS Elim Opava, tak s pěstounskými rodinami, byly ve fyzické rovině realizovány v souladu s danými protiepidemiologickými opatřeními.
- V nízkoprahových službách se snížila návštěvnost a kontakty s cílovou skupinou. Pracovníci NZDM svou činnost částečně přesunuli do on-line prostoru (komunikace, prevence).
- Pracovníci poskytovali psychosociální podporu klientům a pomáhali jim orientovat se v aktuálních nařízeních a opatřeních.
- V mezidobí, kdy byla pandemie na ústupu (červenec – říjen), se podařilo zrealizovat zážitkové akce pro klienty (děti a mládež).

## **ARMÁDA SPÁSY V ČESKÉ REPUBLICE, z. s.**

Armáda spásy pomáhá lidem bez přístřeší či v nouzi a díky specializovaným programům podporuje jejich následnou integraci do společnosti. V Opavě provozuje:

Sociální služby Samaritán

- Sociální služby pro muže - Azylový dům pro muže, Noclehárna pro muže, Nízkoprahové denní centrum pro muže i ženy a Terénní programy pro osoby bez přístřeší a osoby v krizi. Pro osoby v krizi jsme rozšířili koncem roku 2021 možnost dostupného bydlení realizovaného Armádou spásy v Opavě. Pro bývalé klienty zajišťujeme terénní podporu již ve třech bytech (9 klientů).
- Sociální služby pro ženy a matky s dětmi – Azylový dům pro ženy a matky s dětmi a celé rodiny, Noclehárna pro ženy, vánoční setkání pro klienty.

I začátkem roku 2021 se sociální služby hlavně ambulantní přizpůsobovaly dané koronavirové situaci. Během Vánoc a Nového roku bylo umístěno 11 nakažených na covidovém bytě SMO.

Během září se nejen na základě auditu na sociální služby Azylový dům pro matky s dětmi započala realizovat transformace této služby na posílení kompetencí a soběstačnosti uživatelů služby. V říjnu došlo také na službách Azylový dům pro muže a Nízkoprahové denní centrum k realizaci transformace služeb, a to dispozičním oddělením těchto dvou služeb, dále ke zrušení možnosti zakoupení jednoduchých základních potravin, čímž došlo k posílení kompetencí soběstačnosti uživatelů, Uživatelé služby využívají možnost přípravy a vaření si jednoduché stravy v kuchyňce (posilování dovedností) Nízkoprahového denního centra a přitom spotřebovávají darované potraviny z Potravinové banky dovážené Armádou spásy, čím se zamezuje i nadměrné plýtvání potravinami, které se nestačí spotřebovat. V Terénním programu a Nízkoprahovém denním centru se navýšil úvazek sociálních pracovníků při zajištění poskytování přímé práce.

Z preventivních důvodů celoročně a zvláště v zimním období se poskytoval program „Volné židle“, takže žádná osoba nemusela spát venku během noci.

Žádná soc. služba nemusela být uzavřena.

## **CHARITA OPAVA, církevní právnická osoba**

Charita Opava poskytuje služby sociálně, zdravotně a společensky znevýhodněným lidem a zaměstnává osoby s problémy s uplatněním na trhu práce. Provozuje:

- Chráněné zaměstnávání v chráněných dílnách – pro osoby s problémy na trhu práce.
- Sociální pomoc – Občanská poradna, Středisko krizové pomoci – Naděje.



- Služby seniorům a zdravotnická zařízení – Charitní ošetrovatelská služba, Charitní pečovatelská služba, Denní stacionář pro seniory, hospicová péče Pokojný přístav, klub sv. Anežky, půjčovna kompenzačních pomůcek.
- Sociální služby – chráněné bydlení a sociální rehabilitace pro zrakově postižené, chráněné bydlení pro duševně nemocné, sociálně-terapeutické dílny pro mentálně postižené a duševně nemocné, Denní stacionář Mraveneček pro děti a mladé lidi s těžkým tělesným a mentálním postižením.

Činnosti středisek Občanská poradna a Naděje – SKP v roce 2021 již nebyly omezeny. Stále však byla zavedena ochranná opatření, spočívající v tom, že klienti byli přijímáni na základě předchozí objednávky a ve stanovených případech i okamžitě (senior, osoba handicapovaná, osoba v krizové situaci apod.). Nastalá opatření byla přijata v zájmu ochrany života a zdraví klientů a rovněž pracovníků. Zachována byla preventivní činnost ve formě článků „Občanské judo“ v Regionu Opavsko.

### **EUROTOPIA.CZ, o. p. s.**

Činnost organizace je zaměřena na práci s rodinami, dětmi a jednotlivci. Některé programy organizace jsou cíleny na práci s lidmi ze sociokulturně znevýhodňujícího prostředí, s dětmi a mládeží, které jsou ohroženy působením rizikových projevů chování a vlivů nefunkční rodiny. Organizace nabízí také odborné služby zaměřující se na práci s rodinami v rozchodu, rozvodu či jiné krizové situaci. Hlavním cílem organizace je usilovat o podporu a sociální začlenění lidí, kteří se ocitli v nepříznivé sociální situaci a předcházet tak jejich sociálnímu vyloučení a dále předcházet krizovým situacím vedoucím k destabilizaci rodiny a poskytovat odborné služby rodinám v rozvodových, rozchodových nebo jiných krizových situacích tak, aby je rodina dokázala využít ke svému růstu. Organizace poskytuje sociální poradenství, mediaci a terapeutickou podporu, terénní sociální práci s rodinami, odborné poradenství, doučování dětí se specifickými potřebami, sociálně-právní ochranu, sociální služby, komunitní práci, realizuje také vzdělávání dospělých, dětí a mládeže a nabízí volnočasové aktivity. Organizace je také členem potravinové banky. V oblasti náhradní rodinné péče poskytuje služby pěstounům. V návaznosti na práci s pěstounskými rodinami se činnost zaměřuje také na podporu biologické rodiny dětí umístěných mimo rodinu. Eurotopia v Opavě provozuje nízkoprahové zařízení pro děti a mládež Modrá kočka pro děti ve věku 6 – 15 let. Děti mohou využít letní a příměstské tábory. Pořádají soutěže jako Pěveckou a výtvarnou soutěž, Talent a oslavy Mezinárodních dnů Romů. V rámci komunitní práce se pracovníci zaměřují na podporu obyvatel ve vyloučených lokalitách Opavy. Ve spolupráci s Věznicí a ÚPVZD Opava realizuje projekt „Náprava vztahů v rodině“, který je zaměřen na dospělé osoby ve výkonu trestu nebo s uloženým alternativním trestem

a jejich rodinné příslušníky, kteří mají zájem pracovat na nápravě a obnově narušených rodinných vztahů a zaměřit se na řešení svých existenčních potřeb, jako je dluhová problematika, bydlení, vyřízení zdravotní péče apod.

V průběhu roku 2021, díky vládním nařízením v souvislosti s covid 19, bylo mnoho aktivit přesunuto do online prostoru. I přes tuto skutečnost se podařilo udržet veškeré služby a aktivity v roce 2021 v potřebné kvalitě.

### **KRIZOVÉ A KONTAKTNÍ CENTRUM „POD SLUNEČNÍKEM“ o. p. s.**

Posláním Kontaktního centra "Pod slunečníkem" v Opavě je nabízet a poskytovat v opavském regionu ambulantní a terénní sociální služby, jimiž usiluje o snižování rizik u osob ohrožených návykovým chováním. Spektrum nabízených sociálních služeb směřuje k aktivizaci a postupné motivaci ke změně (sebe)destruktivního životního stylu a postupnému přijetí obecně platných společenských norem a závazků, důležitých pro znovuzapojení se do běžného života. Služby odrážejí respekt k celistvosti člověka v jeho bio-psycho-sociálně-spirituálních potřebách. Poslání zařízení je naplňováno postupnými cíli, které vycházejí z individuální práce s jednotlivými uživateli služby. Jednotlivé cíle vždy reagují na konkrétní situaci uživatele služby a jejich naplněním dochází k posunu uživatele v řešení problému, který byl jím formulován v individuálním plánu. Naplňování cílů není časově omezeno a pomalý postup uživatele či jeho aktuální neschopnost naplnit (jím) stanovený cíl není důvodem k stigmatizaci či ukončení kontraktu ze strany pracovníků.

Do cílové skupiny spadají klienti od 15 let, kteří mohou využít následující služby:

Poradenství:

- Poradenství v oblasti návykového chování
- Krizová intervence
- Sociální práce
- Motivační trénink, pomoc při zprostředkování léčby
- Psychologické poradenství, individuální terapie
- Odkazy na další zdravotnické či sociální instituce a služby
- Pomoc při řešení problémů v oblasti gamblingu a domácího násilí

Harm reduction:

- Výměna injekčního náčiní a distribuce zdravotnického materiálu (dezinfekce, aqua, filtry, tampony, kondomy ad.)
- Sběr kontaminovaného materiálu
- Hygienický servis (sprcha a praní prádla)
- Informační servis v oblasti užívání návykových látek, zdravotní a sociální oblasti
- Testování infekčních chorob (hepatitidy, HIV)

- Informační materiály o rizicích spojených s užíváním drog, brožury, letáčky, svépomocná literatura, osvěta
- Krizová intervence, poradenství, motivační trénink, práce s blízkými osobami uživatelů
- Návaznost na poradenství, terapii, sociálně právní poradenství či konzultace s psychologem v rámci téže instituce, popřípadě na další zdravotnická zařízení či úřady, zprostředkování kontaktů na další instituce, sociální asistence

V roce 2021 byly služby poskytovány i nadále v ambulantní a terénní formě. V souvislosti s pandemií covid-19 byla v době vyhlášeného nouzového stavu zachována provozní doba služby, omezeny byly pouze skupinové aktivity (kontaktní místnost, socioterapie apod.). V oblasti harm-reduction pokračoval trend zvýšeného zájmu o distribuci injekčních stříkaček a harm-reduction materiálu; v oblasti poradenství převažovalo individuální poradenství, poskytováno bylo rovněž poradenství po telefonu a prostřednictvím sociálních sítí.

### ***SPOLU PRO RODINU, z. s.***

Organizace v Opavě poskytuje sociálně aktivizační služby pro rodiny s dětmi. Služby jsou poskytovány od 8:00 do 16:30 hod. (pondělí až pátek) ve městě Opava a jejím správním obvodu. Pracovníky služby lze kontaktovat na mobilních telefonech, pohybují se v terénu. Ambulantně jsou k dispozici na pracoviště každé pondělí v čase od 8:00 do 12:00 hod.

Posláním organizace je poskytovat podporu znevýhodněným rodinám s dítětem či s dětmi v nepříznivých, případně v krizových sociálních situacích, zejména je-li nebezpečí, že by tyto podmínky mohly vyústit v ohrožení vývoje dítěte a integrity rodiny. Ve spolupráci s klienty usiluje služba o zachování společného soužití členů těchto rodin a zdravého vývoje dětí v podmínkách funkční rodiny. Cílovou skupinou jsou rodiny s nezletilými dětmi, které se ocitly v nepříznivé sociální situaci, která zhoršuje podmínky pro vývoj a výchovu dětí, ale přejí si ji změnit.

V rámci služby jsou poskytovány:

- výchovné, vzdělávací a aktivizační činnosti,
- zprostředkování kontaktu se společenským prostředím,
- sociálně-terapeutická činnost,
- pomoc při uplatňování práv, oprávněných zájmů a při obstarávání osobních záležitostí.

V průběhu celého roku byla zachována kapacita služby dle potřeb klientů. Během roku 2021 byly opakovaně vyhlášovány omezení spojené s pandemií Covid-19, v jehož

důsledku došlo k výraznému poklesu počtu klientů služby za rok. Charakter zakázek se tak i v roce 2021 týkal zajištění výukových materiálů, distribuci ochranných pomůcek a v neposlední řadě podpory při hledání bydlení. Ke dni 31. 12. 2021 byl ukončen realizovaný program MAS Opavsko, který zajišťoval potřebnou péči rodinám v tíživé situaci v okolních obcích statutárního města Opava. V roce 2021 došlo také ke změně statutáru orgánu spolku, kterým je Mgr. Dana Nedělníková, Ph.D.

### **DŽIVIPEN o. p. s.**

Nezisková romská organizace Dživipen je první romská nezisková organizace v Opavě. Těžiště její činnosti je pomoci Romům, ale i ostatním sociálně vyloučeným občanům v Opavě podle jejich individuálních potřeb. Nejpalčivějším problémem je však zajištění bydlení pro romské občany a pro postižené občany.

Pomocí realizovaných programů pomáhají romské menšině zajistit důstojné místo ve společnosti, ve které žijí, pomocí rekvalifikací a dalšího vzdělávání zvýšit její možnosti na trhu práce.

## **3.3 Školy**

V Opavě je celkem 12 mateřských škol samostatných a 4 mateřské školy, které jsou kombinovány se základní školou. Tyto MŠ navštěvuje celkem 1.890 dětí, z toho 50 dětí se SVP. Ve správním obvodu města Opavy je dalších 10 samostatných mateřských škol a 19 mateřských škol, které jsou kombinovány se základní školou. Na tyto školy dochází celkem 1.683 dětí, z toho cca 20 dětí se SVP.

Město Opava zřizuje celkem 10 úplných základních škol, 1 neúplnou školu, která pracuje na principech Montessori pedagogiky a v městských částech dále 4 školy neúplné. Celkem tyto školy navštěvuje 5.044 žáků, z toho 661 žáků se SVP. V rámci správního obvodu města jako obce s rozšířenou působností je dalších 13 úplných ZŠ a 14 ZŠ neúplných, kam dochází dalších 3.620 žáků, z toho 407 žáků se SVP. Na základních školách v Opavě pracuje celkem 7 školních klubů. Na 10 základních školách pracuje 11 speciálních pedagogů a 4 psychologové jako školní poradenští pracovníci. V rámci poskytování psychologických služeb, školy využívají spolupráce s organizací PREEDUK. Na základních školách zřizovaných statutárním městem Opava jsou školní hřiště otevřena jako veřejně přístupná sportoviště a při mateřských školách jsou veřejně přístupné zahrady k využití pro děti a jejich rodiče ve volném čase.

Ve správním obvodu obce Opava s rozšířenou působností se nachází celkem 13 středních škol, z toho 2 gymnázia, církevní konzervatoř a dvě soukromé školy.

V Opavě je rozsáhlá nabídka sportovních aktivit, ze kterých si mohou děti, mládež a jejich rodiče vybrat: fotbal, hokej, basketbal, beachvolejbal, hokejbal, kanoistika, softball a další. Jsou zde 2 víceúčelové sportovní haly, fotbalový stadion, městské lázně s bazénem, městské koupaliště, skatepark s rozlohou 900 m<sup>2</sup>, který se řadí mezi největší skateparky v republice.

V rámci činnosti pracovních skupin zapojených do Komunitního plánu jsou řešeny chybějící aktivity a služby na úseku prevence, v případě neziskových organizací je zabezpečeno spolufinancování jejich činnosti na úseku sociální práce v rámci rozpočtu města.

### **3.4 Tým pro mládež**

V rámci Systému včasné intervence je i nadále velmi dobře rozvinuta činnost Týmu pro mládež, ve kterém jsou zástupci organizací pracujících na úseku problematiky ohrožených dětí: orgán sociálně právní ochrany dětí, Policie ČR, soud, státní zastupitelství, Probační a mediační služba ČR, městská policie, Středisko výchovné péče, Pedagogicko-psychologická poradna, manažer prevence kriminality. Dle předmětu řešené problematiky na tomto úseku jsou přizýváni k jednání Týmu ředitelé škol, zástupci nestátních neziskových organizací (FOD, Elim, Eurotopia Opava) a další. Od roku 2020 došlo ke změně vedení Týmu pro mládež. Vzhledem k ukončení projektu Probační a mediační služby „Na správnou cestu! II“, je Tým pro mládež nadále svoláván a organizován protidrogovou koordinátorkou a manažerkou prevence kriminality Magistrátu města Opavy. V roce 2021 proběhla celkem 4 setkání Týmu pro mládež, z toho 2 setkání on-line formou.

#### **4. Stanovení priorit a rozpis finančních prostředků plánovaných v rozpočtu města na aktivity v rámci realizace prevence kriminality v roce 2022**

Prioritami statutárního města Opavy v oblasti prevence kriminality pro rok 2022, které vyplývají z výše zpracované bezpečnostní analýzy a které zároveň odpovídají předkládaným projektům, jsou:

- Pokračování v modernizaci a zefektivňování MKDS – inteligentní funkce kamer.
- Pomocí vhodných nástrojů zvyšovat pocit bezpečí občanů – projekty pro seniory (opavská senior akademie) a žáky MŠ, ZŠ a SŠ.

Rozpis finančních prostředků:

<b>1. údržba a provoz kamerového systému</b>	<b>1.904.500 Kč</b>
(částka zahrnuje i předfinancování projektu na rozšíření MKDS)	
<b>2. asistenti prevence kriminality</b>	<b>260.000 Kč</b>
(částka zahrnuje prostředky investované do mezd pro 2 pracovníky VPP)	
<b>3. manažer prevence kriminality a protidrogový koordinátor MMO</b>	<b>330.000 Kč</b>
(podpora aktivit v rizikových lokalitách, spolufinancování adaptačních pobytů problémových tříd, zajišťování protidrogové politiky)	
<b>4. dotační program Prevence kriminality statutárního města Opavy</b>	<b>800.000 Kč</b>
(podpora volnočasových aktivit všech věkových skupin včetně aktivit prevence kriminality a duševního zdraví)	
<b>5. činnost na úseku nízkoprahových zařízení</b>	<b>1.015.000 Kč</b>
(tyto činnosti jsou zahrnuty v rámci poskytovaných sociálních služeb do Komunitního plánování).	
<b>6. prevence kriminality – Městská policie Opava</b>	<b>66.000 Kč</b>
(přednášky pro ZŠ, MŠ a seniory)	

Zpracovala:

Bc. Dagmar Polášková, DiS.,

protidrogový koordinátor a manažer prevence kriminality