

# Opava [si ty]

## Strategický plán

rozvoje statutárního města Opavy 2021+

akční plán

pro roky 2022-2024



# Obsah

Úvod.....	3
Implementační struktura.....	4
Monitoring a evaluace .....	7
Tvorba akčního plánu .....	12
Stručná analýza vlastních zdrojů města .....	14
Vybrané záměry města a možnosti jejich financování z externích zdrojů .....	19
Prioritní oblast 1: Opava příjemná a bezpečná .....	19
Prioritní oblast 2: Opava podnikavá a vzdělaná .....	22
Prioritní oblast 3: Opava moderní a přitažlivá.....	29
Prioritní oblast 4: Opava šetrná k přírodě a ke zdrojům .....	32
Přehled zdrojů financování .....	34
Nová evropská politika a zdroje financování v novém programovém období 2021-2027 .....	34
Evropské strukturální a investiční fondy (ESIF) na období 2021-2027.....	35
Národní dotační tituly (NDT) .....	39
Centrálně řízené evropské programy .....	44
Modernizační fond .....	46
Mezinárodní Visegrádský fond .....	46
Národní plán obnovy (NPO).....	47
Fondy EHP a Norska .....	48
EIB ELENA.....	48

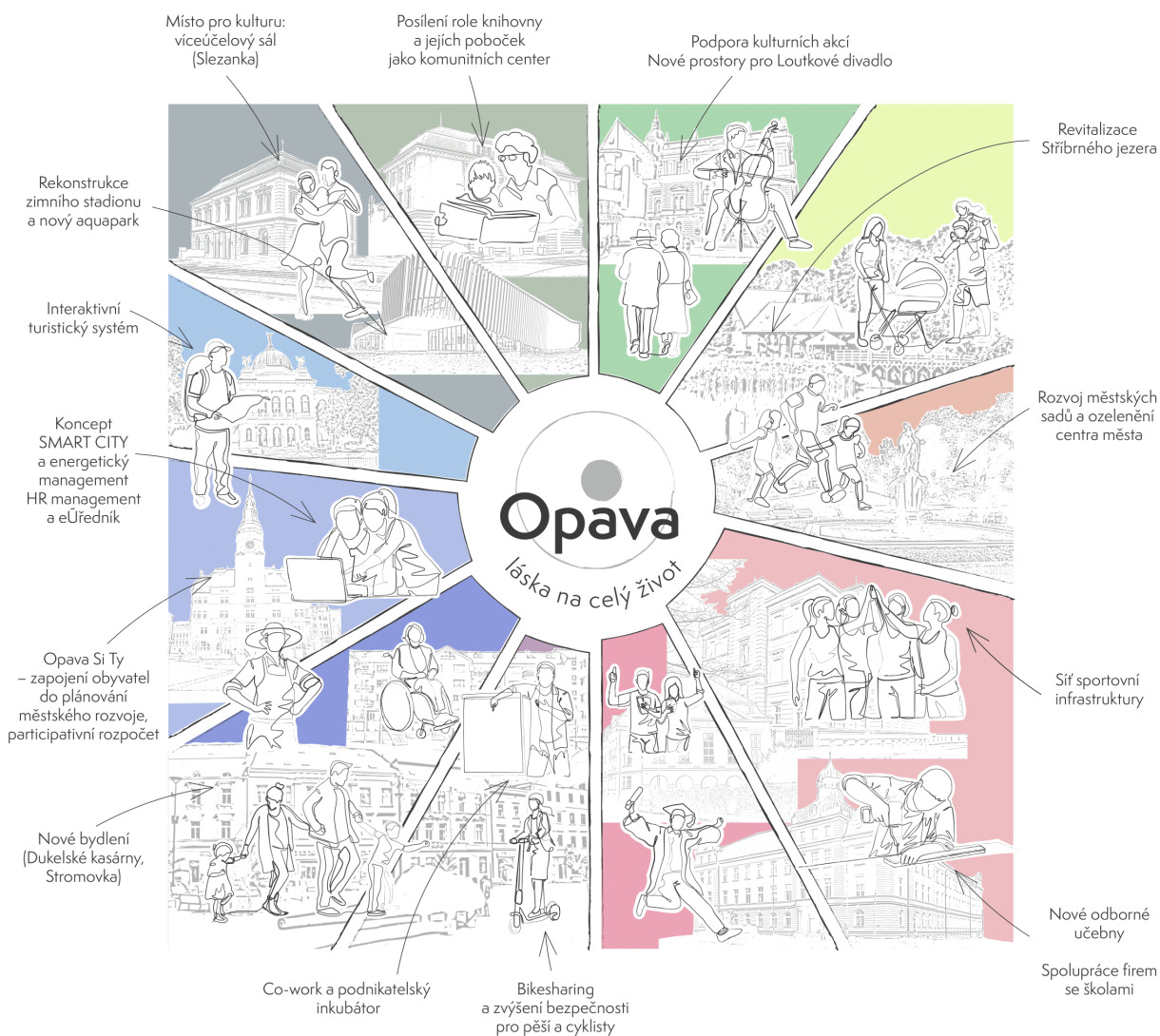
# Úvod

Strategický plán rozvoje Statutárního města Opavy 2021+ (dále jen „strategický plán“ nebo „strategie“) je základním koncepčním dokumentem pro řízení rozvoje města. Klíčový nástroj pro úspěšné naplňování strategického plánu představuje akční plán se seznamem projektů a aktivit pro následující tři roky. Akční plán pro roky 2022-2024 je přílohou tohoto dokumentu ve formě samostatného souboru Excelu.

Neméně důležitá jsou pro úspěšnou realizaci strategie implementační pravidla popsaná na následujících stranách. Patří k nim implementační struktura představující organizační nastavení realizace strategického plánu a monitoring a evaluace strategického a akčního plánu.

Součástí dokumentu je také přehled příležitostí externího financování v novém programovém období 2021-2027 vhodných pro jednotlivé záměry města a analýza vlastních zdrojů města.

## Vizualizace vize strategie města Opavy 2021+



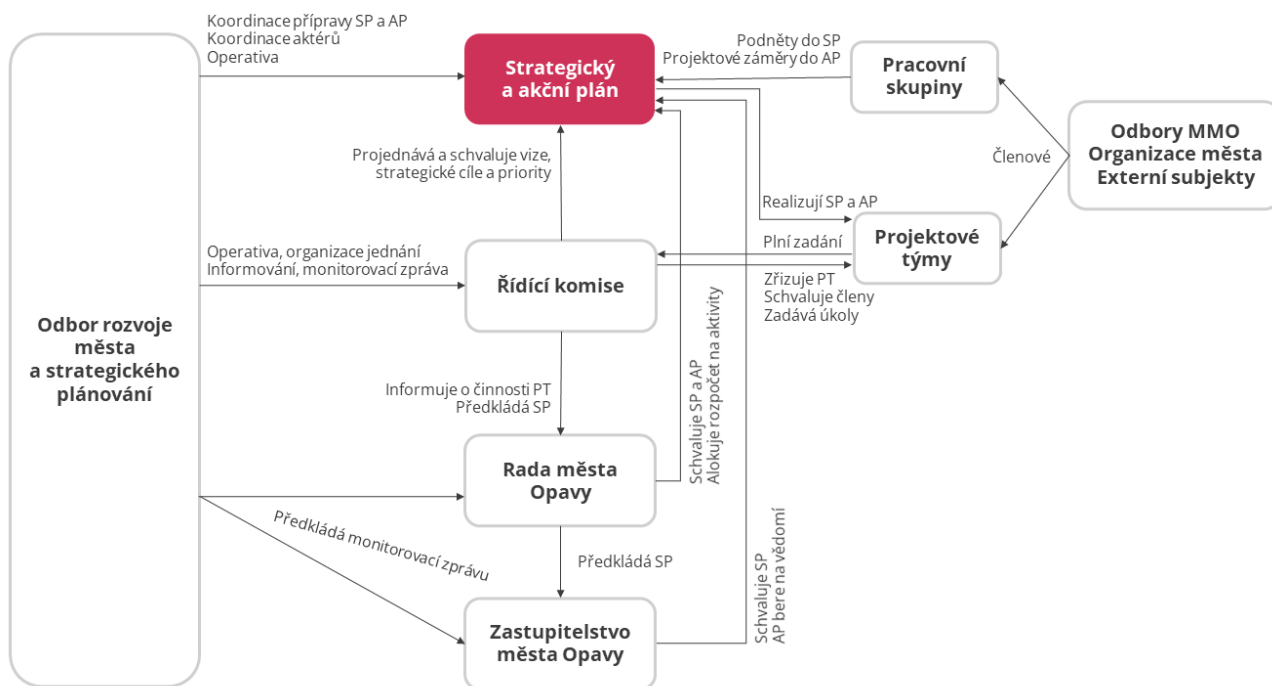
# Implementační struktura

Implementační struktura navržená v tomto dokumentu vychází ze zavedené struktury magistrátu města Opavy, jež se osvědčila i při tvorbě strategického plánu. Klíčovými orgány pro rozhodování o přijetí a realizaci strategie jsou **Zastupitelstvo města Opavy** a **Rada města Opavy**. Jejich úkoly spojenými se strategickým plánem jsou primárně projednání zprávy o naplňování strategie a schvalování akčního plánu včetně rozhodnutí o zařazení projektů do akčního plánu.

Celkovou koordinaci a metodický proces implementace řídí **Odbor rozvoje města a strategického plánování**. Mezi jeho hlavní úkoly patří zajištění komunikace mezi jednotlivými aktéry, předložení zprávy o naplňování akčního plánu (vyhodnocení indikátorů), předložení akčního plánu ke schválení, příprava evaluace strategického plánu a jeho publicita.

Do procesu jsou zapojeny i všechny další odbory magistrátu města Opavy, které odboru rozvoje města a strategického plánování zajišťují data potřebná pro vyhodnocení indikátorů, realizují projekty a naplňují strategické cíle v dané oblasti (viz níže), navrhují projekty k zařazení do akčního plánu aj. Součástí implementační struktury jsou také jednotlivé městské části a další klíčoví aktéři včetně obyvatel Opavy, kteří přispívají návrhy projektů do akčního plánu nebo jejich realizací.

## Schéma implementační struktury



## Nastavení odpovědnosti za administraci cílů Strategického plánu

Tematická priorita	Strategický cíl	Odpovědnost
Bydlení	Zajistit soulad nabídky a poptávky po moderním, kvalitním a dostupném bydlení v souladu s požadavky na udržitelný rozvoj.	Odbor majetku města
Veřejný prostor	Revitalizovat veřejný prostor ve městě pro potřeby lidí, pro aktivní život, příjemný pro smysly s důrazem na bezpečnost a čistotu.	Odbor přípravy a realizace investic
Bezpečnost	Udržovat dlouhodobě nízkou míru kriminality současně s vnímáním Opavy ze strany obyvatel co by bezpečného města pro život všech generací.	Kancelář tajemníka/Odbor školství/Městská policie
Komunikace s občany a participace	Zvýšit motivaci občanů města a cíleně je zapojovat do rozvojových aktivit města, dění ve městě a věcí veřejných.	Kancelář primátora
Udržitelná mobilita a dopravní infrastruktura	Snížit zátěž z dopravy negativně ovlivňující zdraví obyvatel a zvyšující uhlíkovou stopu města a zajistit bezpečnost účastníků silničního provozu.	Odbor dopravy
Kvalita životního prostředí	Zlepšit životní podmínky obyvatel ve městě snížením nežádoucích environmentálních zátěží a adaptací na dopady klimatické změny.	Odbor životního prostředí
Kultura a péče o movité a nemovité kulturní památky	Udržovat a rozvíjet tradici Opavy jako města kultury a přirozeného kulturního centra Slezska.	Kancelář primátora/oddělení památkové péče
Sport a aktivní život	Zajistit kvalitní sportovní infrastrukturu a širokou nabídku sportovních a volnočasových aktivit ve městě pro všechny věkové skupiny.	Kancelář tajemníka
Zdravý život	Podporovat prevenci nemocí a ochranu zdraví obyvatel.	Odbor rozvoje města a strategického plánování
Sociální péče a začleňování	Zajistit podmínky pro udržení komplexní a efektivní sítě sociálních i souvisejících služeb, která reflektuje potřeby obyvatel a možnosti města včetně vytváření nových potřebných služeb a rozvoje sociálního a návazného bydlení.	Odbor sociálních věcí
Podnikavost a inovace	Maximálně rozvíjet potenciál každého žáka a osvojení klíčových kompetencí pro aktivní občanský, profesní i osobní život.	Odbor rozvoje města a strategického plánování
Pracovní místa a trh práce	Zatraktivnit město pro vysokoškolské studenty, špičkové pedagogy a talenty a zvýšit zájem o celoživotní vzdělávání a osobní rozvoj.	Odbor školství
Mateřské, základní a střední školy	Zvýšit nabídku kvalitních absolventů / pracovníků odpovídající požadavkům trhu práce.	Odbor školství
Celoživotní a univerzitní vzdělávání	Zvýšit počet podnikatelů a perspektivních firem s inovačním potenciálem s cílem zvýšit ekonomickou výkonnost a vytvořit nová atraktivní pracovní místa na území Opavy a širšího okolí.	Odbor rozvoje města a strategického plánování

Efektivita veřejné správy	Vstřícná a moderní správa města opírající se o vzdělané a motivované profesionály zajišťující vysoký standard veřejných služeb.	Kancelář primátora/Kancelář tajemníka
Digitalizace	Chytré využití digitálních technologií pro zvýšení efektivity činnosti města a kvality života obyvatel.	Odbor rozvoje města a strategického plánování
Image, PR a marketing	Zajistit dlouhodobou dobrou reputaci města Opavy jak u stávajících, tak potenciálně nově příchozích obyvatel, organizací a návštěvníků.	Kancelář primátora
Cestovní ruch	Zvýšit pozitivní ekonomické dopady cestovního ruchu na území města a v jeho okolí a přispět k pozitivní image Opavy v očích návštěvníků.	Kancelář primátora
Ochrana přírody, krajiny a vodní hospodářství	Zatraktivnit život ve městě i příměstské oblasti a posílit ekologické funkce krajiny.	Odbor životního prostředí
Energetika	Podpořit energetickou účinnost a soběstačnost.	Odbor majetku města
Oběhové hospodářství	Podpořit principy oběhového hospodářství a zlepšit systém nakládání s odpady.	Odbor životního prostředí

## Monitoring a evaluace

Strategický plán nastavil cíle a opatření na základě výchozí situace, zjištění z analytické části a projednání v rámci pracovních skupin, jednání a strukturovaných rozhovorů s klíčovými aktéry. Strategické řízení je živým procesem, který se opírá o cíle a aktivity stanovené strategickým plánem, mělo by však pružně reagovat na měnící se okolnosti a podmínky. Operativní změny, jako např. změna odpovědnosti, zpřesnění v popisu opatření, dílčí změna indikátoru apod. je možné navrhnout a projednat v orgánech města společně s každoročním vyhodnocením strategie.

Monitoring a evaluace strategie jsou nástroji pro zlepšování výkonnosti strategie a základní činností strategického řízení. Slouží ke sledování průběhu realizace strategie a včasné identifikaci případných rizik, zejména ve financování strategií. Jejich cílem je zjistit

- zda se plán daří realizovat;
- zda nevznikly nové potřeby, které by bylo zapotřebí zahrnout do plánu v rámci jeho aktualizace;
- zda vznikly nějaké problémy, především v oblasti financování;
- zda se realizují aktivity zaměřené na informování a zapojení veřejnosti.

Vyhodnocování by mělo být prováděno na počátku každého následujícího roku a mělo by být založeno především na vyhodnocení aktivit zařazených do příslušného akčního plánu, jimiž jsou jednotlivé cíle naplňovány.

Součástí je monitoring indikátorů, který pomáhá identifikovat, zda se rozvoj ubírá správným směrem a zda byly definované cíle, respektive priority správně zaměřeny a přispívají k pozitivnímu rozvoji města. Komplexní vyhodnocení indikátorů je součástí pravidelného vyhodnocení strategie.

Zpráva o naplňování strategického plánu by měla obsahovat vyhodnocení cílů strategie a plnění akčního plánu (slovní popis včetně naplnění cíle, realizovaných aktivit a projektů, problémů k řešení a operativních změn a finanční vyhodnocení – objem finančních prostředků členěný dle struktury návrhové části).

V poločase platnosti strategického plánu (v roce 2026) je možné vyhotovit mid-term evaluaci strategického plánu, při níž se ověřuje správnost a aktuálnost nastavených strategických cílů, opatření a celkového zaměření strategie i na efektivnost implementačního procesu.

## Seznam vybraných monitorovacích indikátorů

Níže uvedený seznam obsahuje soubor indikátorů vybraných pro potřeby Strategického plánu rozvoje statutárního města Opavy 2021+, jejichž prostřednictvím bude možné sledovat naplňování jednotlivých strategických cílů. Nejedná se o úplný výčet všech možností.

### OPAVA PŘÍJEMNÁ A BEZPEČNÁ

<b>Bydlení</b>	<b>Zajistit soulad nabídky a poptávky po moderním, kvalitním a dostupném bydlení v souladu s požadavky na udržitelný rozvoj.</b>
	<ul style="list-style-type: none"><li>• Počet nově dostavěných bytů</li><li>• Počet modernizovaných bytů v majetku města</li><li>• Počet revitalizovaných pozemků (počet, ha) v majetku města</li><li>• Vývoj nabídky / poptávky (počet osob v pořadníku na městské byty)</li></ul>
<b>Veřejný prostor</b>	<b>Revitalizovat veřejný prostor ve městě pro potřeby lidí, pro aktivní život, příjemný pro smysly s důrazem na bezpečnost a čistotu.</b>
	<ul style="list-style-type: none"><li>• Počet / objem intervencí / investic v souladu s principy zkvalitnění veřejného prostoru</li><li>• Rychlost odezvy a podíl vyřešených podnětů z aplikace "Není nám to jedno"</li></ul>
<b>Bezpečnost</b>	<b>Udržovat dlouhodobě nízkou míru kriminality současně s vnímáním Opavy ze strany obyvatel co by bezpečného města pro život všech generací.</b>
	<ul style="list-style-type: none"><li>• Míra kriminality (počet trestných činů na 1000 obyvatel a objasněné činy)</li><li>• Počet kybernetických útoků na infrastrukturu a služby města</li></ul>
<b>Komunikace s občany a participace</b>	<b>Zvýšit motivaci občanů města a cíleně je zapojovat do rozvojových aktivit města, dění ve městě a věcí veřejných.</b>
	<ul style="list-style-type: none"><li>• Výše finančních prostředků v rámci participativního rozpočtu</li><li>• Opava [Si Ty] – počet aktivně zapojených obyvatel (soulad s MA 21)</li></ul>
<b>Udržitelná mobilita a dopravní infrastruktura</b>	<b>Snížit zátěž z dopravy negativně ovlivňující zdraví obyvatel a zvyšující uhlíkovou stopu města a zajistit bezpečnost účastníků silničního provozu.</b>
	<ul style="list-style-type: none"><li>• Počet a podíl využívaných módů přepravy<ul style="list-style-type: none"><li>○ Počet cestujících ve veřejné dopravě (MHD, bus, vlak), pokračování ekologizace MHD (rekonstrukce a budování přestupních terminálů, nízkoemisní a bezemisní MHD)</li><li>○ Počet projektů pro podporu udržitelné mobility</li><li>○ Počet uživatelů sdílených kol</li><li>○ Intenzita individuální automobilové dopravy na hlavních komunikacích (primárně v centru města)</li><li>○ Počet nově vybudovaných parkovacích domů</li></ul></li><li>• Počet km nově vybudovaných obchvatových komunikací</li><li>• Počet km revitalizovaných místních komunikací</li></ul>



<b>Kvalita životního prostředí</b>	<b>Zlepšit životní podmínky obyvatel ve městě snížením nežádoucích environmentálních zátěží a adaptací na dopady klimatické změny.</b>
	<ul style="list-style-type: none"> <li>• Imisní koncentrace Pm2,5, PM10, B(a)P</li> <li>• Počet projektů zaměřených na realizaci adaptačních opatření</li> <li>• Objem finančních prostředků alokovaných na EVO a počet zapojených obyvatel</li> </ul>

## OPAVA PODNIKAVÁ A VZDĚLANÁ

<b>Kultura a péče o památky</b>	<b>Udržovat a rozvíjet tradici Opavy jako města kultury a přirozeného kulturního centra Slezska.</b>
	<ul style="list-style-type: none"> <li>• Počet účastníků realizovaných kulturních akcí s podporou města</li> <li>• Počet realizovaných projektů péče o památky</li> <li>• Objem finančních prostředků města investovaných do oblasti kultury</li> </ul>
<b>Sport a aktivní život</b>	<b>Zajistit kvalitní sportovní infrastrukturu a širokou nabídku sportovních a volnočasových aktivit ve městě pro všechny věkové skupiny.</b>
	<ul style="list-style-type: none"> <li>• Objem finanční podpory na sport (profesionální/amatérský) a volnočasové aktivity na obyvatele <ul style="list-style-type: none"> <li>○ Počet vybudovaných / rekonstruovaných sportovišť včetně veřejných hřišť</li> <li>○ Počet realizovaných sportovních akcí</li> <li>○ Podíl bezbariérové sportovní infrastruktury</li> </ul> </li> <li>• Počet členů amatérských spolků</li> </ul>
<b>Zdravý život</b>	<b>Podporovat prevenci nemocí a ochranu zdraví obyvatel.</b>
	<ul style="list-style-type: none"> <li>• Počet lékařů na počet obyvatel (úroveň okresu)</li> <li>• Počet osvětových akcí na téma prevence zdraví s podporou města</li> <li>• Střední délka života obyvatel</li> </ul>
<b>Sociální péče a začleňování</b>	<b>Zajistit podmínky pro udržení komplexní a efektivní sítě sociálních i souvisejících služeb, která reflektuje potřeby obyvatel a možnosti města včetně vytváření nových potřebných služeb a rozvoje sociálního a návazného bydlení.</b>
	<ul style="list-style-type: none"> <li>• Počet sociálních bytů</li> <li>• Objem finančních prostředků v rozpočtu města alokovaných na klienta</li> <li>• Kapacita terénních a ambulantních sociálních služeb</li> </ul>
<b>Mateřské, základní a střední školy</b>	<b>Maximálně rozvíjet potenciál každého žáka a osvojení klíčových kompetencí pro aktivní občanský, profesní i osobní život.</b>
	<ul style="list-style-type: none"> <li>• Kapacita předškolních a školních zařízení a její naplnění</li> <li>• Úspěšnost žáků (úspěšné ukončení školní docházky, úspěšné přijímací řízení na SŠ/VŠ)</li> <li>• Objem financí v rozpočtu města alokovaných na vzdělávání na žáka</li> </ul>

<b>Celoživotní a univerzitní vzdělávání</b>	Zatraktivnit město pro vysokoškolské studenty, špičkové pedagogy a talenty a zvýšit zájem o celoživotní vzdělávání a osobní rozvoj.
	<ul style="list-style-type: none"> <li>Počet vysokoškolských studentů</li> <li>Počet účastníků kurzů celoživotního vzdělávání</li> <li>Počet projektů realizovaných městem ve spolupráci se Slezskou univerzitou v Opavě</li> </ul>
<b>Pracovní místa a trh práce</b>	Zvýšit nabídku kvalitních absolventů / pracovníků odpovídající požadavkům trhu práce.
	<ul style="list-style-type: none"> <li>Míra nezaměstnanosti a její struktura</li> <li>Počet volných míst a jejich oborová struktura</li> <li>Nově vytvořená pracovní místa</li> </ul>
<b>Podnikavost a inovace</b>	Zvýšit počet podnikatelů a perspektivních firem s inovačním potenciálem s cílem zvýšit ekonomickou výkonnost a vytvořit nová atraktivní pracovní místa na území Opavy a širšího okolí.
	<ul style="list-style-type: none"> <li>Počet nově založených firem, nově vytvořených pracovních míst v těchto firmách i již existujících firmách s inovačním potenciálem</li> <li>Objem finančních i nefinančních prostředků města investovaných do podpory podnikání</li> <li>Počet revitalizovaných ploch brownfields (ha)</li> </ul>

## OPAVA MODERNÍ A PŘITAŽLIVÁ

<b>Efektivita veřejné správy</b>	Vstřícná a moderní správa města opírající se o vzdělané a motivované profesionály zajišťující vysoký standard veřejných služeb.
	<ul style="list-style-type: none"> <li>Objem získaných finančních prostředků z externích zdrojů</li> <li>Podíl investičních výdajů (Míra zadluženosti města)</li> <li>Počet inovací zvyšujících kvalitu služeb města obyvatelům</li> </ul>
<b>Digitalizace</b>	Chytré využití digitálních technologií pro zvýšení efektivity činnosti města a kvality života obyvatel.
	<ul style="list-style-type: none"> <li>Počet digitalizovaných agend města</li> <li>Množství otevřených dat v katalogu</li> <li>Počet mezinárodních, výzkumných a inovačních projektů v oblasti digitalizace</li> </ul>
<b>Image, PR a marketing</b>	Zajistit dlouhodobou dobrou reputaci města Opavy jak u stávajících, tak potenciálně nově příchozích obyvatel, organizací a návštěvníků.
	<ul style="list-style-type: none"> <li>Počet akcí realizovaných městem či pod jeho záštitou</li> <li>Vnímání značky města veřejností (obyvatelé, návštěvníci, aj.)</li> </ul>
<b>Cestovní ruch</b>	Zvýšit pozitivní ekonomické dopady cestovního ruchu na území města a v jeho okolí a přispět k pozitivní image Opavy v očích návštěvníků.
	<ul style="list-style-type: none"> <li>Počet návštěvníků turistických cílů na území města</li> <li>Počet produktů cestovního ruchu podpořených městem (atraktivita, akce, balíčky, administrativní podpora, zvýhodněné nájmy, aj.)</li> <li>Objem získaných prostředků z poplatku na ubytování</li> </ul>

## OPAVA ŠETRNÁ K PŘÍRODĚ A KE ZDROJŮM

<b>Ochrana přírody, krajiny a vodní hospodářství</b>	<b>Zatraktivnit život ve městě i příměstské oblasti a posílit ekologické funkce krajiny.</b> <ul style="list-style-type: none"><li>• Množství vysazené zeleně</li><li>• Podíl obyvatel napojených na veřejný vodovod a na kanalizaci s koncovou ČOV</li><li>• Počet aktivit zlepšujících stav krajiny</li></ul>
<b>Energetika</b>	<b>Podpořit energetickou účinnost a soběstačnost.</b> <ul style="list-style-type: none"><li>• Spotřeba energie veřejných budov</li><li>• Množství energie z obnovitelných zdrojů</li></ul>
<b>Oběhové hospodářství</b>	<b>Podpořit principy oběhového hospodářství a zlepšit systém nakládání s odpady.</b> <ul style="list-style-type: none"><li>• Množství vyprodukovaného komunálního odpadu na obyvatele a podíl vyříděného odpadu</li><li>• Podíl materiálů nebo energeticky využitého odpadu</li><li>• Množství komunálního odpadu ukládaného na skládky</li></ul>

### Další nezařazené:

- Počet obyvatel
- Přírůstek/úbytek obyvatel migrací

## Tvorba akčního plánu

Akční plán je dynamický nástroj strategického plánování obsahující komplexní soubor strategických opatření vedoucích k naplnění schválených strategických cílů. Aktivity a projekty obsažené v akčním plánu jsou rozřazeny dle 4 prioritních oblastí a jednotlivých strategických cílů. Každý z projektů obsahuje detailnější popis, nositele, finanční i časový odhad. Zásadní je pro dlouhodobou udržitelnost strategie, aby existovala vazba mezi akčním plánem a rozpočtem města.

Hlavními zdroji pro akční plán pro roky 2022-2024 byly:

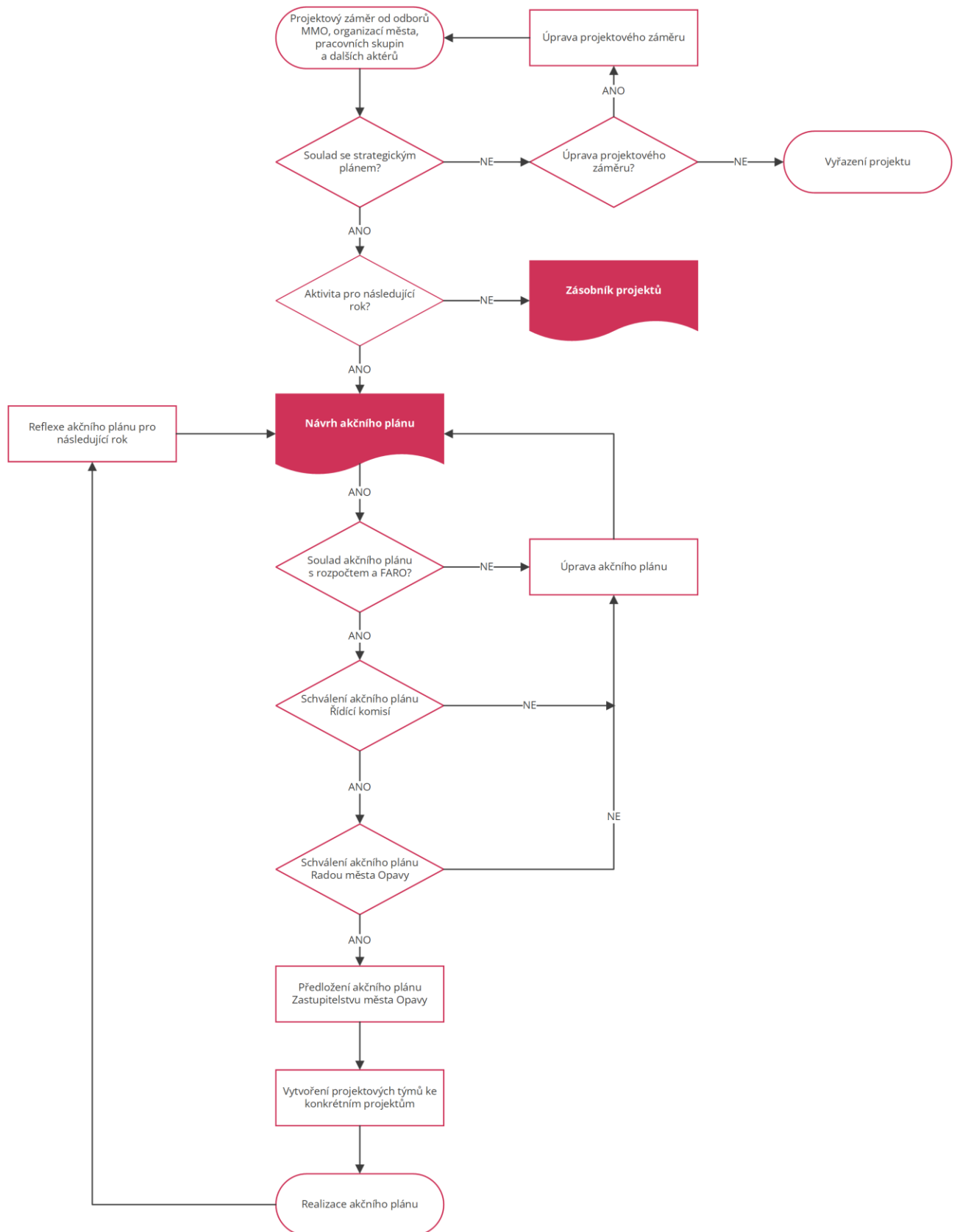
- Plán investic
- Portfolio projektů
- Opatření a aktivity navrhované ve strategickém plánu
- Interní sběr aktivit a projektů mezi zástupci jednotlivých odborů

Akční plán je sestaven z projektů s významným dopadem na rozvoj města v jednotlivých prioritních oblastech. Může obsahovat i dlouhodobé projekty přesahující platnost akčního plánu. Neměl by obsahovat projekty provozní povahy.

### Návrh kritérií výběru projektu do Akčního plánu

Finanční objem nad 3 mil. Kč	0-ne, 1-ano
Jasný nositel	0-ne, 1-ano
Soulad se strategií	0-ne, 1-ano
Potenciál změny	0-není zřejmý, nevýznamná změna, 1-podstatná změna, 2-strategická změna
Inovativnost	0-běžný projekt, 1-změna k lepšímu, 2-průlomový, výrazná změna
Síťování, replikace	0-nepřenositelný, 1-inspirativní, 2-síťový projekt
Image	0-bez dopadu/negativní, 1-pozitivní změna, 2-významný dopad na vnímání
Stupeň připravenosti	0-námět, 1-dokumentace, předinvestiční fáze, 2-investiční až realizační fáze
Proveditelnost v čase	0-mimo 2021-27, 1-v rámci strategie, 2-do tří let
Měkký/tvrký projekt	0-měkký, 1-tvrký
Město jako nositel	0-město není nositel, 1-město je partner, 2-město je nositel
Integrace, průřezovost	0-ne, 1-částečně, 2-integrovaný

## Schéma tvorby akčního plánu



# Stručná analýza vlastních zdrojů města

## Stručná analýza vlastních zdrojů

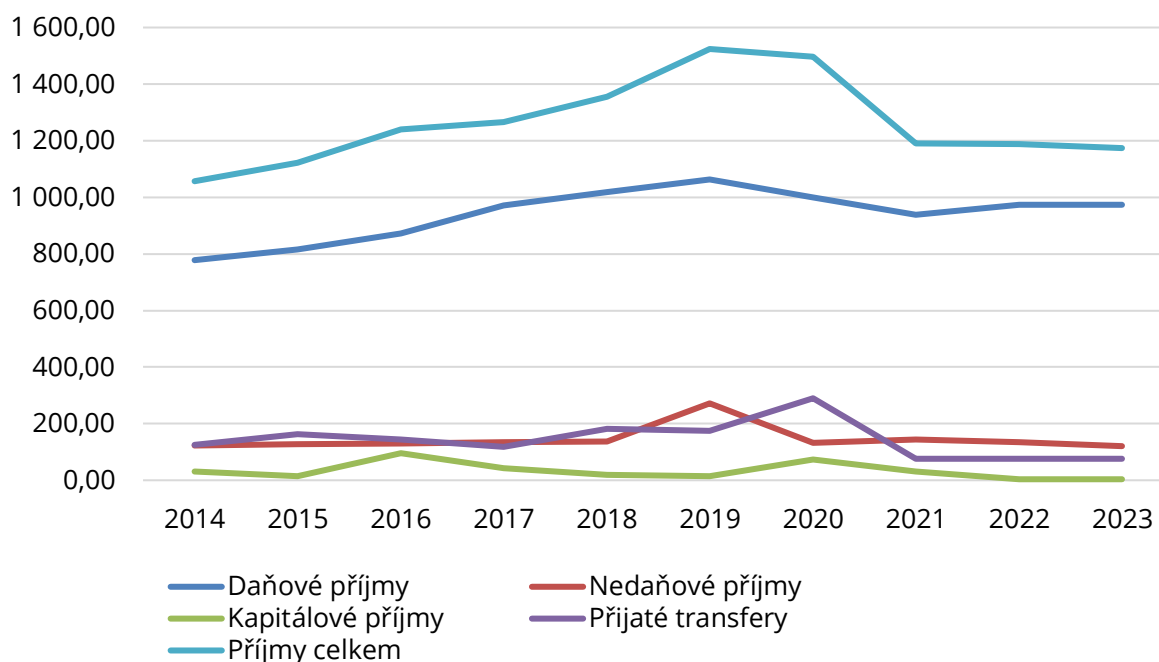
Pro provedení analýzy disponibilních zdrojů statutárního města Opava byla použita data uveřejněná Ministerstvem financí ČR (údaje pro léta 2014-2020), data schváleného rozpočtu na rok 2021 a střednědobého rozpočtového výhledu města na roky 2022 a 2023.

**Tabulka 1** Vývoj příjmů, výdajů a salda rozpočtu města Opava v letech 2014-2023 (v mil. Kč)

rok	2014	2015	2016	2017	2018	2019	2020	2021	2022	2023
Daňové příjmy	777,91	816,21	871,57	970,41	1 018,86	1 063,04	1 000,71	937,80	973,80	973,80
Nedaňové příjmy	122,06	128,63	129,16	134,22	136,61	271,81	131,73	144,64	135,24	120,58
Kapitálové příjmy	31,72	13,47	95,73	43,86	18,57	14,77	73,77	31,90	3,60	3,60
Přijaté transfery	125,17	163,46	144,51	117,37	181,92	174,52	289,79	76,00	76,00	76,00
<b>Příjmy celkem</b>	<b>1 056,86</b>	<b>1 121,78</b>	<b>1 240,98</b>	<b>1 265,86</b>	<b>1 355,96</b>	<b>1 524,14</b>	<b>1 495,97</b>	<b>1 190,34</b>	<b>1 188,64</b>	<b>1 173,97</b>
Běžné výdaje	832,85	835,68	857,27	911,13	976,75	1 052,34	1 064,63	979,48	1 063,23	1 056,23
Kapitálové výdaje	95,10	265,45	88,53	162,59	479,40	328,96	316,92	606,73	1 269,80	176,44
<b>Výdaje celkem</b>	<b>927,95</b>	<b>1 101,13</b>	<b>945,80</b>	<b>1 073,71</b>	<b>1 456,15</b>	<b>1 381,29</b>	<b>1 381,56</b>	<b>1 586,21</b>	<b>2 333,03</b>	<b>1 232,67</b>
<b>Saldo rozpočtu</b>	<b>128,91</b>	<b>20,65</b>	<b>295,18</b>	<b>192,15</b>	<b>-100,19</b>	<b>142,85</b>	<b>114,42</b>	<b>-395,87</b>	<b>-1 144,39</b>	<b>-58,70</b>

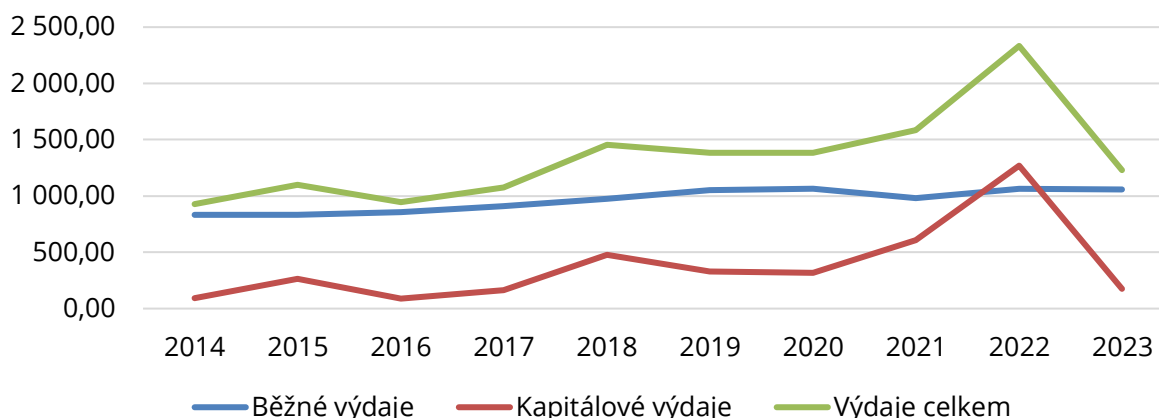
\*Hodnoty roku 2021 až 2023 jsou uvedeny na základě schváleného rozpočtu střednědobého výhledu statutárního města Opava, nejedná se tedy o skutečný rozpočet, jako v předešlých letech.

**Graf 1** Vývoj příjmů rozpočtu statutárního města Opava v letech 2014-2020 a předpoklad příjmů do roku 2023 (v mil. Kč)



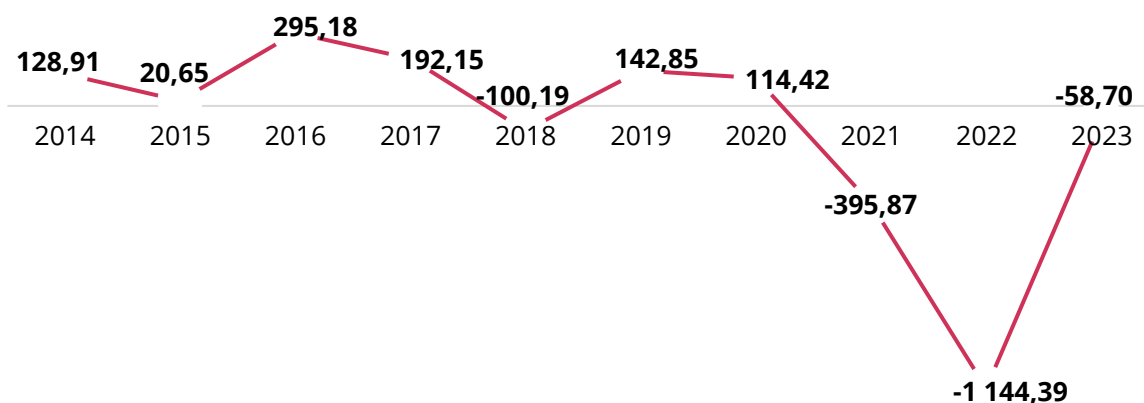
\*Hodnoty roku 2021 až 2023 jsou uvedeny na základě schváleného rozpočtu střednědobého výhledu statutárního města Opava, nejedná se tedy o skutečný rozpočet, jako v předešlých letech.

**Graf 2** Vývoj výdajů rozpočtu statutárního města Opava v letech 2014-2020 a předpoklad výdajů do roku 2023 (v mil. Kč)



\*Hodnoty roku 2021 až 2023 jsou uvedeny na základě schváleného rozpočtu střednědobého výhledu statutárního města Opava, nejedná se tedy o skutečný rozpočet, jako v předešlých letech.

**Graf 3** Vývoj salda rozpočtu statutárního města Opava v letech 2014-2020 a předpoklad salda do roku 2023 (v mil. Kč)



\*Hodnoty roku 2021 až 2023 jsou uvedeny na základě schváleného rozpočtu střednědobého výhledu statutárního města Opava, nejedná se tedy o skutečný rozpočet, jako v předešlých letech.

Pro posouzení finanční kondice města je vhodným ukazatelem tzv. provozní saldo.

Provozní saldo (rozdíl mezi běžnými příjmy a běžnými výdaji) vyjadřuje roční finanční sílu města. Je proto vhodné jej sledovat průběžně, především pak sledovat vývoj úspor a zaměřit se na úsporu provozních výdajů.

Pozn. Rozpočet je složen z příjmů a výdajů. Příjmy se obecně dělí na ty, které se každoročně opakují (tzv. běžné příjmy). Běžnými příjmy rozumíme veškeré příjmy vyjma kapitálových příjmů a investičních dotací. Výdaje je možné dělit podobně (běžné a kapitálové). Výdaje, které město musí každoročně vynaložit na provoz, se nazývají „mandatorní výdaje“.

Provozní saldo může být definováno jako "volné" finanční prostředky, které zbývají samosprávě po úhradě mandatorních výdajů k použití především na investice, na budoucí obnovu majetku a v neposlední řadě na úhradu splátek dluhů či na úspory a tvorbu rezerv. Současně lze provozní saldo definovat jako vlastní finance města bez úvěrů. Pomocí provozního salda je možné naplňovat jedno z důležitých poslání města, tedy pečovat o veřejný majetek a zabezpečit jeho obnovu.

**Tabulka 2** Stav provozního salda v letech 2014–2023 (v mil. Kč)

rok	2014	2015	2016	2017	2018	2019	2020	2021	2022	2023
Daňové příjmy	777,91	816,21	871,57	970,41	1 018,86	1 063,04	1 000,71	937,80	973,80	973,80
Nedaňové příjmy	122,06	128,63	129,16	134,22	136,61	271,81	131,73	144,64	135,24	120,58
Přijaté transfery (neinvestiční)	78,26	100,02	82,49	103,86	126,30	135,13	257,25	76,00	76,00	76,00
<b>Běžné příjmy celkem</b>	<b>978,23</b>	<b>1 044,86</b>	<b>1 083,22</b>	<b>1 208,49</b>	<b>1 281,77</b>	<b>1 469,98</b>	<b>1 389,69</b>	<b>1 158,44</b>	<b>1 185,04</b>	<b>1 170,38</b>
Běžné výdaje	832,85	835,68	857,27	911,13	976,75	1 052,34	1 064,63	979,48	1 063,23	1 056,23
<b>Běžné výdaje celkem</b>	<b>832,85</b>	<b>835,68</b>	<b>857,27</b>	<b>911,13</b>	<b>976,75</b>	<b>1 052,34</b>	<b>1 064,63</b>	<b>979,48</b>	<b>1 063,23</b>	<b>1 056,23</b>
<b>Provozní saldo (bez stavu na účtech)</b>	<b>145,38</b>	<b>209,18</b>	<b>225,95</b>	<b>297,36</b>	<b>305,02</b>	<b>417,64</b>	<b>325,06</b>	<b>178,96</b>	<b>121,81</b>	<b>114,15</b>

\*Hodnoty roku 2021 až 2023 jsou uvedeny na základě schváleného rozpočtu střednědobého výhledu statutárního města Opava, nejedná se tedy o skutečný rozpočet, jako v předešlých letech.

Statutární město Opava mělo v letech 2014-2020 disponibilní provozní saldo v průměrné roční výši 275,08 mil. Kč. Dle rozpočtového výhledu se v letech 2021-2023 počítá také s kladným provozním saldem, jehož průměr je však cca o polovinu nižší, než je průměr předešlých let.

## Rozpočtová odpovědnost a zadluženost

Z pohledu posouzení možnosti realizace plánovaných investičních akcí a dalších případných rozvojových projektů hraje důležitou roli plnění pravidel rozpočtové odpovědnosti, definované § 17 zákona č. 207/2020 Sb., kterým se mění zákon č. 23/2017 Sb., o pravidlech rozpočtové odpovědnosti, ve znění zákona č. 277/2019 Sb., dle něhož:

1. Územní samosprávný celek hospodaří v zájmu zdravých a udržitelných veřejných financí tak, aby výše jeho dluhu nepřekročila k rozvahovému dni 60 % průměru jeho příjmů za poslední 4 rozpočtové roky.
2. Překročí-li dluh územního samosprávného celku k rozvahovému dni 60 % průměru jeho příjmů za poslední 4 rozpočtové roky, územní samosprávný celek je povinen jej v následujícím kalendářním roce snížit nejméně o 5 % z rozdílu mezi výší svého dluhu a 60 % průměru svých příjmů za poslední 4 rozpočtové roky.
3. Nesníží-li územní samosprávný celek svůj dluh a jeho dluh k následujícímu rozvahovému dni převyšuje 60 % průměru jeho příjmů za poslední 4 rozpočtové roky, ministerstvo v následujícím kalendářním roce rozhodne podle zákona o rozpočtovém určení daní o pozastavení převodu jeho podílu na výnosu daní.



4. Příjmy územního samosprávného celku se pro účely tohoto zákona rozumí souhrn všech peněžitých plnění přijatých do rozpočtu v průběhu rozpočtového roku, konsolidovaných podle jiného právního předpisu.

5. Dluhem územního samosprávného celku se pro účely tohoto zákona rozumí hodnota nesplacených závazků z:

- a) vydaných dluhopisů,
- b) přijatých úvěrů, zápůjček a návratných finančních výpomocí,
- c) realizace plnění ze záruk,
- d) vystavených směnek.

V následující tabulce jsou zachyceny hodnoty naplňování pravidla rozpočtové odpovědnosti dle uvedeného paragrafu od roku 2016 až do roku 2023. Předpokládaná výše příjmů a dluhu je doplněna dle údajů obsažených ve Střednědobém výhledu rozpočtu na roky 2022 a 2023.

**Tabulka 3** Plnění rozpočtové odpovědnosti statutárního města Opava v letech 2016-2023 (v mil. Kč)

rok	2016	2017	2018	2019	2020	2021	2022	2023
Průměr příjmů	1 122,25	1 171,37	1 246,15	1 346,74	1 410,48	1 391,60	1 349,77	1 262,23
Dluh celkem	346,40	289,78	307,93	240,10	252,55	222,59	360,26	506,25
<b>Podíl dluhu</b>	<b>30,87 %</b>	<b>24,74 %</b>	<b>24,71 %</b>	<b>17,83 %</b>	<b>17,91 %</b>	<b>16,00 %</b>	<b>26,69 %</b>	<b>40,11 %</b>

*\*Hodnoty příjmů roku 2021 až 2023 jsou dopočteny na základě schváleného rozpočtu střednědobého výhledu statutárního města Opava, nejedná se tedy o skutečný rozpočet, jako v předešlých letech. Výše dluhu je dopočtena na základě interních podkladů statutárního města Opava k výši dluhu a splátkám úvěrů.*

Na základě výše uvedených hodnot podílu dluhu lze konstatovat, že hodnoty jsou výrazně nižší, než činí požadovaná hranice definovaná výše uvedeným paragrafem 17. Opětovný růst hodnot v letech 2022 a 2023 je způsoben především čerpáním revolvingového úvěru ve výši 167,71 mil. Kč v roce 2022 a ve výši 200 mil. Kč v roce 2023. Od roku 2021 navíc došlo také k poklesu daňových příjmů vlivem zrušení superhrubé mzdy v České republice.

Je potřeba vzít v úvahu také situaci pandemie COVID-19 v celé České republice, která může zásadním způsobem ovlivnit výši příjmů města a tím i jeho schopnost snižovat míru zadlužení.

Výše podílu cizích zdrojů k celkovým aktivům města by neměla překročit 25 %. V letech 2017-2019 se tento podíl pohyboval mezi hodnotami 4,81-5,33 %.

## Celkové zhodnocení pozice statutárního města jako příjemce dotací

Investice do infrastruktury, modernizace a obnovy investičních celků, vytváření příznivých a kvalitních podmínek pro život obyvatel včetně zabezpečení pracovních podmínek je důležitým předpokladem rozvoje města.

Statutární město Opava mělo v letech 2014-2020 disponibilní provozní saldo v průměrné roční výši 275,08 mil. Kč. Bude-li vývoj běžných příjmů i výdajů v následujících letech stabilní (dle střednědobého rozpočtového výhledu v průměru ve výši 138,31 mil. Kč pro roky 2021-2023),

může se město rozhodnout využít výši disponibilního provozního salda na zajištění financování vlastního podílu v rámci projektů financovaných z dotačních programů. Od této částky je nutné ještě odečíst předpokládané výše splátek úvěrů, které se pohybují pro rok 2022 ve výši 30 mil. Kč ročně. Pro následující roky 2023-2027 a tedy do konce programového období je průměrná výše splátek ve výši 56,47 mil. Kč ročně. Celkové roční disponibilní zdroje by pak činily přibližně 81,84-108,31 mil. Kč, podle daných let.

**Při průměrné výši dotace dosahující 70 % způsobilých výdajů projektu by tak město mohlo být schopno realizovat projekty bez použití úvěrů v teoretickém objemu 272,80-361,03 mil. Kč za rok, podle daných let.** Do konce programového období by se pak jednalo v letech 2022-2027 (tedy 6 let) o prostředky ve výši přibližně 1 725,03 mil. Kč.

Uvedené částky jsou pouze teoretické, protože je potřeba vzít do úvahy nutnost profinancování projektů v případě ex-post financování (tedy proplácení již uhrazených faktur). Město může k tomuto účelu využít prostředky na bankovních účtech či cizí zdroje financování. Stejně tak může cizí zdroje využít také k navýšení disponibilních finančních prostředků na realizaci projektů. V takovém případě je však potřeba jednoznačně doporučit respektování všech podmínek a doporučení upravujících zadluženost územních samosprávných celků. Je rovněž potřeba počítat se skutečností, že cizí zdroje v okamžiku čerpání navýší zdroje k financování projektu, ale v dalším období budou mít vliv na snížení disponibilních prostředků (v rámci provozního salda) vlivem navýšených splátek úvěrů.

# Vybrané záměry města a možnosti jejich financování z externích zdrojů

## Prioritní oblast 1: Opava příjemná a bezpečná

### DUKELSKÉ KASÁRNY

**Developerská výstavba celkem 16 nových domů s více než 300 byty. Vybudování startovacích bytů v části kasáren ve vlastnictví města.**

Doporučené zdroje financování

- Státní fond podpory investic – Výstavba pro obce
  - Dotační a úvěrový program na pořízení sociálních a dostupných bytů a sociálních, smíšených a dostupných domů (pouze pro výstavbu sociálních a dostupných bytů)
- Ministerstvo pro místní rozvoj ČR – Podpora bydlení – Technická infrastruktura
  - Výstavba technické infrastruktury obcí, tj. výstavba vodovodu, kanalizace a komunikace pro následnou výstavbu bytových a rodinných domů
- Nová zelená úsporám 2030
  - Výstavba bytového domu s velmi nízkou energetickou náročností; efektivní hospodaření s dešťovou vodou a systémy na využití odpadní vody

### INDIVIDUÁLNÍ BYTOVÁ VÝSTAVBA

**Nová čtvrť "Stromovka" - pozemky určené pro výstavbu rodinných a řadových domů. Pozemky by měly být primárně pro občany města Opavy. Podmínky prodeje budou nastaveny tak, aby nebylo možné skupování pozemků developery.**

Doporučené zdroje financování

- Ministerstvo pro místní rozvoj ČR – Podpora bydlení – Technická infrastruktura
  - Výstavba technické infrastruktury obcí, tj. výstavba vodovodu, kanalizace a komunikace pro následnou výstavbu bytových a rodinných domů

### MODERNIZACE BYTOVÉHO FONDU

**Modernizace a zvýšení kvality bytového fondu města v souladu s adaptační strategií.**

Doporučené zdroje financování

- Státní fond podpory investic – Výstavba pro obce
  - Dotační a úvěrový program na pořízení sociálních a dostupných bytů a sociálních, smíšených a dostupných domů
- Státní fond podpory investic – Panel 2013+
  - Úvěrový program na revitalizaci bytového fondu bez ohledu na technologii výstavby
- Ministerstvo pro místní rozvoj ČR – Podpora bydlení – Bytové domy bez bariér
  - Zkvalitnění bytového fondu odstraněním bariér při vstupu do domu a do výtahu a výstavba osobních výtahů v domech, které jim nejsou vybaveny

- Nová zelená úsporám 2030
  - Zateplení bytových domů, výměna kotlů, kamen a tepelných čerpadel, fotovoltaické systémy, hospodaření s dešťovou a odpadní vodou, zeleň okolo bytových domů, příprava teplé vody, solární ohřev, stínící technika, řízené větrání s rekuperací, zelené střechy, využití tepla z odpadní vody, dobíjecí stanice v bytových domech

## BEZPEČNOST PRO PĚŠÍ A CYKLISTY

### Série opatření zvyšujících bezpečnost chodců a cyklistů v dopravě.

Doporučené zdroje financování

- Integrovaný regionální operační program 2021-2027 – SC 2.1 Podpora udržitelné multimodální městské mobility v rámci přechodu na uhlíkově neutrální hospodářství
  - Infrastruktura pro bezpečnou nemotorovou dopravu – výstavba, modernizace a rekonstrukce komunikací pro pěší v trase nebo v křížení pozemní komunikace s vysokou intenzitou dopravy; zvyšování bezpečnosti nemotorové dopravy stavebními úpravami komunikací pro pěší a pro cyklisty a instalací prvků zklidňujících dopravu v nehodových lokalitách; doplňkově – pro zvýšení bezpečnosti nemotorové dopravy nezbytné přímo související stavební úpravy pozemní komunikace
  - Infrastruktura pro cyklistickou dopravu – komunikace pro cyklisty, doprovodná cyklistická infrastruktura při vyhrazených komunikacích pro cyklisty s vysokou intenzitou dopravy
- Státní fond dopravní infrastruktury – Zvýšení bezpečnosti nebo plynulosti dopravy nebo opatření ke zpřístupňování dopravy osobám s omezenou schopností pohybu nebo orientace
  - Výstavba, rekonstrukce nebo úpravy chodníků, nástupišť linkových spojů a veřejné hromadné dopravy, případně vlastních autobusových zálivů; výstavba nebo rekonstrukce přechodů pro chodce, míst k přecházení, lávek a podchodů pro chodce, které navazují na chodníky; nasvětlení přechodů, světelné signalizační zařízení
- Státní fond dopravní infrastruktury – Výstavba nebo oprava cyklistických stezek nebo zřizování jízdních pruhů pro cyklisty
  - Výstavba cyklistické stezky; její oprava, zřizování jízdních pruhů pro cyklisty na místních komunikacích nebo na silnicích II. nebo III. třídy.

## OBCHVATY

### Výstavba obchvatů vedoucí ke snížení intenzity dopravy ve městě.

Doporučené zdroje financování

- Integrovaný regionální operační program 2021-2027 – SC 3.1 Rozvoj a posilování udržitelné, inteligentní a intermodální celostátní, regionální a místní mobility odolné vůči změnám klimatu, včetně lepšího přístupu k síti TEN-T a přeshraniční mobility
  - Silnice II. třídy na Prioritní regionální silniční síti – výstavba obchvatů obcí a silničních přeložek na vybraných úsecích silnic II. třídy, zlepšující přístupnost k TEN-T

## PARKOVACÍ DOMY

**Výstavba několika parkovacích domů pro zvýšení v současné době nedostatečného počtu parkovacích míst.**

Doporučené zdroje financování (zaměřeni na výstavbu a modernizaci parkovacích systémů vedoucí k podpoře udržitelné městské mobility)

- Integrovaný regionální operační program 2021-2027 – SC 2.1 Podpora udržitelné multimodální městské mobility v rámci přechodu na uhlíkově neutrální hospodářství
  - Multimodální osobní doprava ve městech a obcích – výstavba a modernizace parkovacích systémů zajišťujících přestup na veřejnou dopravu (P+R, K+R, B+R)

## MĚSTSKÉ SADY

**Revitalizace zeleně, vodních ploch a mobiliáře na území Městských sadů, které představují významné rekreační území pro obyvatele města.**

Doporučené zdroje financování

- Integrovaný regionální operační program 2021-2027 – SC 2.2 Posilování ochrany a zachování přírody, biologické rozmanitosti a zelené infrastruktury, a to i v městských oblastech, a omezování všech forem znečištění
  - Revitalizace veřejných prostranství – stavby krajinářské architektury s budováním zelené infrastruktury měst a obcí (parky, náměstí, návsi, městské třídy a uliční prostory, sídliště) – ucelené (komplexní) projekty veřejných prostranství zaměřené na zelenou infrastrukturu (modrou i zelenou složku), veřejnou a technickou infrastrukturu a související opatření v řešeném území nezbytná pro rozvoj a zlepšení kvality ekosystémových služeb měst a obcí; revitalizace a modernizace stávajících veřejných prostranství; revitalizace a úprava nevyužívaných ploch
- Operační program Životní prostředí 2021-2027 – SC 1.3 Podpora přizpůsobení se změně klimatu, prevence rizika katastrof a odolnosti vůči nim s přihlédnutím k ekosystémovým přístupům
  - Přizpůsobení se na sucho a povodňová prevence (nové nebo obnovené přírodě blízké vodní prvky v krajině, vegetační prvky, zakládání a obnova veřejné sídelní zeleně, odstranění či eliminace negativních funkcí odvodňovacích zařízení v krajině, protipovodňová opatření apod.)

## ZAZELENĚNÍ CENTRA MĚSTA

**Vyhledání vhodných ploch, příprava a realizace výsadby zeleně na území centra města v souladu s adaptační strategií. Projekt počítá i s dalšími typy instalací zelené infrastruktury, např. zelenými fasádami nebo zelenými střechami.**

Doporučené zdroje financování

- Integrovaný regionální operační program 2021-2027 – SC 2.2 Posilování ochrany a zachování přírody, biologické rozmanitosti a zelené infrastruktury, a to i v městských oblastech, a omezování všech forem znečištění

- Revitalizace veřejných prostranství – stavby krajinářské architektury s budováním zelené infrastruktury měst a obcí (parky, náměstí, návsi, městské třídy a uliční prostory, sídliště) – ucelené (komplexní) projekty veřejných prostranství zaměřené na zelenou infrastrukturu (modrou i zelenou složku), veřejnou a technickou infrastrukturu a související opatření v řešeném území nezbytná pro rozvoj a zlepšení kvality ekosystémových služeb měst a obcí; revitalizace a modernizace stávajících veřejných prostranství; revitalizace a úprava nevyužívaných ploch
- Operační program Životní prostředí 2021-2027 – SC 1.3 Podpora přizpůsobení se změně klimatu, prevence rizika katastrof a odolnosti vůči nim s přihlédnutím k ekosystémovým přístupům
  - Přizpůsobení se na sucho a povodňová prevence (nové nebo obnovené přírodě blízké vodní prvky v krajině, vegetační prvky, zakládání a obnova veřejné sídelní zeleně, odstranění či eliminace negativních funkcí odvodňovacích zařízení v krajině, protipovodňová opatření apod.)
- Národní program Životní prostředí – Výsadba stromů
  - Výsadba stanoviště vhodných druhů listnatých stromů na veřejně přístupných místech, případně v uzavřených vnitroblocích bytových domů využívaných ke komunitnímu setkávání

## Prioritní oblast 2: Opava podnikavá a vzdělaná

### SLEZANKA

**Demolice současné budovy Slezanky ve vlastnictví majetku města. Předpoklad realizace vybudování měšťanských domů v historizující podobě, ale splňujíc legislativu pro dnešní parametry výstavby. Současně snaha zakomponovat do prostoru vnitrobloku či navázání na frontální stranu víceúčelový sál. Realizace ze strany externích subjektů.**

Doporučené zdroje financování

- Státní fond podpory investic – Brownfieldy
  - Dotace a úvěry na revitalizaci území se starou stavební zátěží (brownfieldů) pro jiné než hospodářské využití
- Ministerstvo průmyslu a obchodu ČR – Program Regenerace a podnikatelské využití brownfieldů
  - Revitalizace zanedbaných a nedostatečně využívaných areálů a jejich přeměna na průmyslové plochy do 10 ha a objekty pro průmysl a podnikání

### PODPORA KULTURNÍCH AKCÍ

**Podpora kulturních akcí realizovaných kulturními aktéry či jinými podnikatelskými subjekty ve městě.**

Doporučené zdroje financování

- Moravskoslezský kraj – Program podpory aktivit v oblasti kultury v Moravskoslezském kraji

- Podpora profesionálního i neprofesionálního umění ve formě kulturních aktivit a akcí místního a regionálního významu se zaměřením na hudbu, tanec, divadelní tvorbu, vývratnou tvorbu, tradiční lidovou kulturu a řemesla
- Moravskoslezský kraj – Program podpory aktivit příslušníků národnostních menšin žijících na území Moravskoslezského kraje
  - Podpora činností zaměřených na udržení aktivit a tradic příslušníků národnostních menšin
- Ministerstvo kultury ČR – Podpora kulturních aktivit osob se zdravotním postižením a seniorů
  - Využití terapeutické funkce kultury ke kompenzaci znevýhodnění zdravotním postižením, arteterapeutické programy, umělecká tvorba, zájmové a vzdělávací aktivity pro osoby se zdravotním postižením apod.
- Ministerstvo kultury ČR – Podpora regionálních kulturních tradic
  - Významné výročí města, výročí kulturně-historických událostí, výročí významných osobností českého původu působících v oblasti kultury
- Interreg Česko-Polsko 2021-2027, SC 4 - Spolupráce institucí a obyvatel
  - Aktivity zaměřené na rozvoj spolupráce a společných společenských a kulturních projektů

## LOUTKOVÉ DIVADLO

**V současné době sídlí loutkové divadlo v budově, kolem které se vedou spory ohledně vlastnictví a která je v nevyhovujícím stavu. Cílem projektu je buď rekonstrukce stávající budovy, případně vyhledání nových vhodných prostor pro loutkové divadlo.**

Doporučené zdroje financování (zaměřené na výstavbu či rekonstrukci veřejných budov pro snížení energetické náročnosti)

- Operační program Životní prostředí 2021-2027 – SC 1.1 Podpora opatření v oblasti energetické účinnosti a snižování emisí skleníkových plynů
  - Výstavba nových veřejných budov, které budou splňovat parametry pro pasivní nebo plusové budovy
  - Snižování energetické náročnosti veřejných budov a veřejné infrastruktury
  - Snižování energetické náročnosti systémů technologické spotřeby energie
  - Zlepšení kvality vnitřního prostředí budov
  - Zvýšení adaptability budov/infrastruktury na změnu klimatu
- Operační program Životní prostředí 2021-2027 – SC 1.2 Podpora energie z obnovitelných zdrojů v souladu se směrnicí (EU) 2018/2001, včetně kritérií udržitelnosti stanovených v uvedené směrnici
  - Výstavba a rekonstrukce obnovitelných zdrojů energie pro veřejné budovy
  - Výměna nevyhovujících spalovacích zdrojů na pevná paliva a optimalizace jejich provozu

## BREDA

Cílem je vytvořit projekt, který bude podkladem pro rozhodování zastupitelstva Města Opavy o možné koupi objektu z konkurzní podstaty. Projektový tým by měl řešit posouzení stávajícího technického stavu ve spolupráci se zástupci odboru památkové péče Magistrátu Města Opavy a památkového ústavu, definovat hlavní oblasti sanace objektu, dále provést kvalifikovaný odhad stavebních nákladů, prověřit a navrhnout možnosti financování koupě objektu a jeho sanace, navrhnout smysluplné využití Bredy, které by mělo být kombinací veřejnoprávní a komerční části. Z hlediska provozu je třeba nastavit rovnováhu mezi komercí a veřejnoprávním využitím tak, aby nedocházelo k zatížení rozpočtu města.

Doporučené zdroje financování

- Státní fond podpory investic – Brownfieldy
  - Dotace a úvěry na revitalizaci území se starou stavební zátěží (brownfieldů) pro jiné než hospodářské využití
- Ministerstvo průmyslu a obchodu ČR – Program Regenerace a podnikatelské využití brownfieldů
  - Revitalizace zanedbaných a nedostatečně využívaných areálů a jejich přeměna na průmyslové plochy do 10 ha a objekty pro průmysl a podnikání
- Operační program Životní prostředí 2021-2027 – SC 1.1 Podpora opatření v oblasti energetické účinnosti a snižování emisí skleníkových plynů
  - Výstavba nových veřejných budov, které budou splňovat parametry pro pasivní nebo plusové budovy
  - Snižování energetické náročnosti veřejných budov a veřejné infrastruktury
  - Snižování energetické náročnosti systémů technologické spotřeby energie
  - Zlepšení kvality vnitřního prostředí budov
  - Zvýšení adaptability budov/infrastruktury na změnu klimatu
- Operační program Životní prostředí 2021-2027 – SC 1.2 Podpora energie z obnovitelných zdrojů v souladu se směrnicí (EU) 2018/2001, včetně kritérií udržitelnosti stanovených v uvedené směrnici
  - Výstavba a rekonstrukce obnovitelných zdrojů energie pro veřejné budovy
  - Výměna nevyhovujících spalovacích zdrojů na pevná paliva a optimalizace jejich provozu

## VÝSTAVBA NEBO REKONSTRUKCE PLAVECKÉHO BAZÉNU (AQUAPARK)

K dispozici zpracovaná studie, která byla prezentována zastupitelům. Dále bude město pokračovat v přípravě dalších stupňů projektové přípravy. Možnost čerpání dotace z OPŽP, Opava by mohla být pilotním projektem tzv. pasivních technologií.

Doporučené zdroje financování

- Národní sportovní agentura – Výstavba standardizované sportovní infrastruktury
  - Výstavba plaveckého bazénu 25 m
- Operační program Životní prostředí 2021-2027 – SC 1.1 Podpora opatření v oblasti energetické účinnosti a snižování emisí skleníkových plynů
  - Výstavba nových veřejných budov, které budou splňovat parametry pro pasivní nebo plusové budovy



## VÝSTAVBA NEBO REKONSTRUKCE ZIMNÍHO STADIÓNU

**Jedná se o rekonstrukci stávajícího zimního stadionu. Aktuálně probíhá projektová příprava – dokumentace pro spojené územní a stavební řízení.**

Doporučené zdroje financování

- Národní sportovní agentura – Výstavba standardizované sportovní infrastruktury
  - Tréninkový zimní stadión
- Operační program Životní prostředí 2021-2027 – SC 1.1 Podpora opatření v oblasti energetické účinnosti a snižování emisí skleníkových plynů
  - Výstavba nových veřejných budov, které budou splňovat parametry pro pasivní nebo plusové budovy

## SÍŤ SPORTOVNÍ INFRASTRUKTURY

**Sada projektů rozšiřujících a revitalizujících nabídku sportovní infrastruktury ve městě.**

Doporučené zdroje financování

- Národní sportovní agentura – Výstavba standardizované sportovní infrastruktury
  - Tréninkový zimní stadión, tréninková sportovní hala určená pro halové míčové sporty, plavecký bazén 25 m
- Národní sportovní agentura – Regionální sportovní infrastruktura
  - Technické zhodnocení sportovních zařízení včetně jejich zázemí, výstavba zařízení včetně jejich zázemí, pořízení dlouhodobého majetku, vybudování bezbariérových přístupů do sportovního zařízení (mimo zařízení uvedená v programu Výstavba standardizované sportovní infrastruktury
- Integrovaný regionální operační program 2021-2027 – SC 2.2 Posilování ochrany a zachování přírody, biologické rozmanitosti a zelené infrastruktury, a to i v městských oblastech, a omezování všech forem znečištění
  - Revitalizace veřejných prostranství – stavby krajinářské architektury s budováním zelené infrastruktury měst a obcí (parky, náměstí, městské třídy a uliční prostory, na sídlištích, na náběhách) – mimo jiné dětská a workoutová hřiště

## ROZVOJ MA21

**Místní Agenda je nástrojem pro zajištění udržitelného rozvoje města, který má zabránit dalšímu zhoršování životního prostředí a zlepšování hospodářských i sociálních podmínek, a to prostřednictvím procesu strategického plánování a zapojování veřejnosti do rozhodování města. V současné době se Opava v oblasti MA21 věnuje hlavně osvětě obyvatel v oblasti zdraví, cílem projektu je aktivity MA21 dále rozšiřovat.**

Doporučené zdroje financování

- Dotační program Moravskoslezského kraje – Podpora dobrovolných aktivit v oblasti udržitelného rozvoje a místní Agendy 21

## NAPLŇOVÁNÍ CÍLŮ KOMUNITNÍHO PLÁNU

### Naplňování cílů Komunitního plánu rozvoje sociálních a souvisejících služeb SMO na období 2017-2021.

#### Doporučené zdroje financování

- Integrovaný regionální operační program 2021–2027 – SC 4.2 Podpora socioekonomického začlenění marginalizovaných komunit, domácností s nízkými příjmy a znevýhodněných skupin včetně osob se zvláštními potřebami, pomocí integrovaných opatření, včetně bydlení a sociálních služeb
  - Infrastruktura sociální služeb, deinstitucionalizace sociálních služeb za účelem sociálního začleňování, sociální bydlení
- Operační program Zaměstnanost+ - SC 2.1 vii) posilovat aktivní začleňování občanů, a podpořit tak jejich rovné příležitosti, nediskriminaci a aktivní účast a zlepšit zaměstnatelnost, zejména v případě znevýhodněných skupin
  - Podpora sociálního začleňování, služby terénní a ambulantní, podpora neformální péče, řešení sociálně vyloučených lokalit, podpora sociálního, dostupného a udržitelného bydlení, akviziční, vzdělávací a asistenční programy, prevence kriminality, sociálně-právní ochrana dětí, programy pro osoby s duševním onemocněním, integrace imigrantů a cizinců apod.
- Operační program Zaměstnanost+ - SC 2.2 ix) zvyšovat rovný a včasný přístup ke kvalitním, udržitelným a cenově dostupným službám včetně služeb, které podporují přístup k bydlení a individuální péči, včetně zdravotní péče; modernizovat systémy sociální ochrany včetně prosazování přístupu k sociální ochraně se zvláštním důrazem na děti a znevýhodněné skupiny; zlepšovat přístupnost i pro osoby se zdravotním postižením, účinnost a odolnost systémů zdravotní péče a služeb dlouhodobé péče
  - Deinstitucionalizace pobytových služeb pro děti, zařízení poskytující sociální služby, podpora dostupnosti a rozvoje sociálních služeb, prevence ztráty bydlení, koncepční, strategická a metodická opatření v oblasti sociálních služeb, proces střednědobého plánování sociálních služeb, vzdělávání v oblasti odborné, koncepční, strategické a manažerské u sociálních pracovníků, pracovníků ve veřejné správě apod.
- Operační program Zaměstnanost+ - SC 2.3 j) prosazovat socioekonomickou integraci marginalizovaných komunit, jako jsou Romové
  - Podpora komunitní práce a komunitního organizování, podpora činnosti nestátních neziskových organizací, včetně podpory budování kapacit romských a proromských nestátních neziskových organizací, tvorba a realizace koncepčních, strategických a metodických opatření v oblasti integrace marginalizovaných komunit apod.
- Operační program Zaměstnanost+ - SC 3.1 vii) posilovat aktivní začleňování, a podpořit tak jejich rovné příležitosti, nediskriminaci a aktivní účast a zlepšit zaměstnatelnost, zejména v případě znevýhodněných skupin
  - Sociální experimentování, zlepšování kvality veřejných služeb pomocí nových přístupů, rozšiřování inovativních řešení a přístupů, nové přístupy v oblasti sociálního začleňování apod.
- Operační program Zaměstnanost+ - SC 2.2 xi) řešit materiální deprivaci poskytnutím potravinové nebo základní materiální pomoci nejchudším osobám včetně dětí, a zajistit doprovodná opatření na podporu jejich sociálního začleňování

- Materiální a potravinová pomoc, stravování dětí ve školských zařízeních
- Národní plán obnovy – komponenta 3.3 Modernizace služeb zaměstnanosti a rozvoj trhu práce
  - Rozvoj a modernizace infrastruktury sociální péče (nákup, rekonstrukce, či výstavba objektů, zařízení a stavební úpravy, které vytvoří podmínky pro kvalitní poskytování sociálních služeb, obnova a zkvalitnění materiálně technické základny stávajících sociálních služeb
- Ministerstvo práce a sociálních věcí ČR – Program 013 310 Rozvoj a obnova materiálně technické základny sociálních služeb
  - Zvyšování kapacit pobytových zařízení sociálních služeb; Zkvalitnění stávajících pobytových zařízení sociálních služeb, vedoucí zejména k naplnění materiálně technických standardů sociálních služeb; Rozšíření zázemí poskytovatelů terénních sociálních služeb v souvislosti s navýšením kapacit terénních a ambulantních sociálních služeb péče a prevence; Podpora mobility; Pořízení automobilů pro poskytovatele sociálních služeb; Pořízení prostředků asistivních a asistenčních technologií pro poskytovatele služeb sociální péče

## REKONSTRUKCE ODBORNÝCH UČEBEN A NAPLŇOVÁNÍ CÍLŮ MAP

**Investice do rozvoje odborných laboratoří a vybavení se zaměřením na klíčové kompetence včetně zajištění kvalifikovaných pracovníků a další dílčí aktivity vedoucí k naplňování cílů Místního akčního plánu rozvoje vzdělávání na území Opavska.**

Doporučené zdroje financování

- Integrovaný regionální operační program 2021-2027 – SC 4.1 Zlepšování rovného přístupu k inkluzivním a kvalitním službám v oblasti vzdělávání, odborné přípravy a celoživotního učení pomocí rozvoje přístupné infrastruktury, mimo jiné posilováním odolnosti pro distanční a online vzdělávání a odbornou přípravu
  - Mateřské školy (zajištění dostatečných kapacit, zvyšování kvality podmínek a zajištění hygienických požadavků)
  - Základní školy, střední, vyšší odborné školy a konzervatoře (odborné učebny ve vazbě na přírodní vědy, polytechnické vzdělávání, cizí jazyky, práci s digitálními technologiemi pro formální, zájmové a neformální vzdělávání a celoživotní učení; budování vnitřní konektivity školy, zázemí pro školní družiny a školní kluby)
  - Střední a vyšší odborné školy, konzervatoře (odborné učebny ve vazbě na přírodní vědy, polytechnické vzdělávání, cizí jazyky, práci s digitálními technologiemi, vnitřní konektivita školy, zázemí školních klubů)
  - Zájmové a neformální vzdělávání a celoživotní učení (odborné prostory ve vazbě na přírodní vědy, polytechnické vzdělávání, cizí jazyky, práci s digitálními technologiemi, např. pro střediska volného času, domy dětí a mládeže, vyjma škol zapsaných ve školském rejstříku)
  - Školská poradenská zařízení a střediska výchovné péče (vybudování nebo úpravy zázemí apod.)
- Operační program Jan Amos Komenský 2021-2027 – SC 2.2 Zvýšit kvalitu, účinnost a relevantnost systémů vzdělávání a odborné přípravy na trhu práce, aby se podpořilo získávání klíčových kompetencí včetně digitálních dovedností

- Rozvoj klíčových dovedností, inovace ve výuce a modernizace vyučovacích metod, rozvoj digitální gramotnosti a inforatického myšlení, rozvoj podnikavosti a podnikatelských dovedností ve školách, rozvoj kariérového poradenství, podpora procesů akčního plánování rozvoje vzdělávání v územích, podpora zapojení škol do mezinárodních vzdělávacích programů apod.
- Národní plán obnovy – komponenta 3.1 Inovace ve vzdělávání v kontextu digitalizace
  - Implementace revidovaného kurikula a rámce DigiCompEdu (přímá podpora a vzdělávání pedagogů v oblasti inforatického myšlení a digitální gramotnosti, vytvoření digitálního ekosystému pro efektivní sdílení vzdělávacích zdrojů pedagogům
  - Vybavení škol digitálními technologiemi (nákup digitálních technologií, nastavení IT správy a vnitřní infrastruktury)
- Národní plán obnovy – komponenta 3.2 Adaptace kapacity a zaměření školních programů
  - Doučování žáků škol, příprava na vyučování
- Národní plán obnovy – komponenta 3.3 Modernizace služeb zaměstnanosti a rozvoj trhu práce
  - Zvýšení kapacity zařízení péče o děti

## CO-WORK A INKUBÁTOR

**V úzké spolupráci se Slezskou univerzitou vznikne prostor pro co-working a podnikatelský inkubátor dle vzoru Business Gate v Karviné.**

Doporučené zdroje financování

- Operační program Technologie a aplikace pro konkurenceschopnost 2021-2027 – SC 1.1 Rozvoj a posilování výzkumných a inovačních kapacit a zavádění pokročilých technologií
  - Sdílené kapacity pro výzkum a inovace – klastry, technologické platformy, inovační centra, huby/co-workingová centra apod.

## SPOLUPRÁCE FIREM SE ŠKOLAMI

**Propojování a podpora společných aktivit škol s vybranými partnery a zaměstnavateli. Zapojování odborníků z praxe, případně sdílených specialistů mezi školami, a podpora stáží a exkurzí ve firmách ve spolupráci s Okresní hospodářskou komorou v Opavě a s vazbou na Krajský akční plán rozvoje vzdělávání pro oblast středních škol.**

Doporučené zdroje financování

- Operační program Jan Amos Komenský 2021-2027 – SC 2.2 Zvýšit kvalitu, účinnost a relevantnost systémů vzdělávání a odborné přípravy na trhu práce, aby se podpořilo získávání klíčových kompetencí včetně digitálních dovedností
  - Rozvoj podnikavosti a podnikatelských dovedností ve školách, podpora spolupráce škol se zaměstnavateli a sociálními partnery při přípravě a realizaci výuky včetně praktické výuky v mimoškolním prostředí
- Operační program Zaměstnanost+ - SC 1.3 d) prosazovat přizpůsobení pracovníků, podniků a podnikatelů změnám, aktivní a zdravé stárnutí a zdravé a vhodně přizpůsobené pracovní prostředí s ohledem na zdravotní rizika

- Sdílení praxe a přenos zkušeností – podpora spolupráce podniků a vzdělávacích institucí za účelem sladování kvalifikační úrovně a kvalifikační struktury pracovní síly s požadavky trhu práce

## **PODPORA TALENTMANAGEMENTU NA ŠKOLÁCH**

**Systematická podpora talentmanagementu v mateřských, základních i středních školách, a to primárně v oblasti kompetencí pro 21. století, a podpora mimořádně talentovaných žáků. Mezi dílčími aktivitami projektu je rozvoj diagnostiky a podpory talentů, zavedení koordinátorů nadání a vzdělávání pedagogů v této oblasti.**

Doporučené zdroje financování

- Operační program Jan Amos Komenský – SC 2.2 Zvýšit kvalitu, inkluzivitu a účinnost systémů vzdělávání a odborné přípravy a jejich relevantnosti pro trh práce, mimo jiné i uznáváním výsledků neformálního a informálního učení, s cílem podpořit získávání klíčových kompetencí včetně podnikatelských a digitálních dovedností, a prosazováním zavádění duálních systémů odborné přípravy a učňovské přípravy
  - Podpora pregramotnosti v předškolním vzdělávání; rozvoj klíčových kompetencí a podpora základních gramotností; rozvoj digitální gramotnosti a infromatického myšlení; rozvoj podnikavosti a podnikatelských dovedností ve školách; rozvoj kariérového poradenství; vytvoření podmínek pro zvýšení možnosti účasti dětí, žáků a studentů v mezinárodních programech; podpora profesního rozvoje vedoucích pracovníků škol a školských zařízení apod.
- Integrovaný regionální operační program 2021-2027 – SC 4.1 Zlepšování rovného přístupu k inkluzivním a kvalitním službám v oblasti vzdělávání, odborné přípravy a celoživotního učení pomocí rozvoje přístupné infrastruktury, mimo jiné posilováním odolnosti pro distanční a online vzdělávání a odbornou přípravu
  - Podpora vybudování, modernizace a vybavení odborných učeben ve vazbě na přírodní vědy, polytechnické vzdělávání, cizí jazyky, práci s digitálními technologiemi pro formální, zájmové a neformální vzdělávání a celoživotní učení; doplňkově budování a modernizace zázemí pro školní poradenská pracoviště a pro práci s žáky se speciálními vzdělávacími potřebami

## **Prioritní oblast 3: Opava moderní a přitažlivá**

### **HR MANAGEMENT A EÚŘEDNÍK**

**HR management v návaznosti na portál eÚředník. Nastavení, kontinuální realizace a průběžná aktualizace strategie rozvoje lidských zdrojů (HR Strategie) včetně zkvalitnění adaptačního procesu.**

Doporučené zdroje financování

- Integrovaný regionální operační program 2021-2027 – SC 1.1 Využívání přínosů digitalizace pro občany, podniky, výzkumné organizace a veřejné orgány

- Elektronizace služeb veřejné správy, proklientsky orientovaný přístup, automatizace zpracování dat, kyberbezpečnost, propojení datového fondu, portálová řešení apod.

## KONCEPT SMART CITY

**Série aktivit a projektů podporujících zavádění městských inovací a prvků SMART CITY. Dílčími aktivitami jsou Koncepte pro chytré technologie, Software pro řízení projektů, Sběr a třídění odpadů, Energetický management a Interaktivní turistický systém města Opavy.**

### KONCEPCE PRO CHYTRÉ TECHNOLOGIE A SOFTWARE PRO ŘÍZENÍ PROJEKTŮ

*Vytvoření koncepce zavádění chytrých technologií do chodu městského úřadu a přípravy projektů včetně vzniku modelu ekosystému městských inovací a procesu zapojování dalších klíčových aktérů. Výběr, pořízení a implementace softwaru pro efektivní řízení projektů města včetně zaškolení zaměstnanců.*

Doporučené zdroje financování

- Integrovaný regionální operační program 2021-2027 – SC 1.1 Využívání přínosů digitalizace pro občany, podniky, výzkumné organizace a veřejné orgány
  - Elektronizace služeb veřejné správy, proklientsky orientovaný přístup, automatizace zpracování dat, kyberbezpečnost, propojení datového fondu, portálová řešení apod.
- Národní plán obnovy – komponenta 1.2 Digitální systémy veřejné správy
  - Budování a rozvoj základních registrů a zázemí pro eGovernment, budování a rozvoj jednotlivých informačních systémů, kybernetická bezpečnost

### SBĚR A TŘÍDĚNÍ ODPADŮ

*Zlepšení systému odvozu a třídění odpadů za pomoci využití moderních technologií (např. velkokapacitní nádoby, přesnost dat o naplněnosti, bezpečnostní prvky proti vandalismu).*

Doporučené zdroje financování

- Operační program Životní prostředí 2021-2027 – SC 1.5 Podpora přechodu na oběhové hospodářství
  - Kompostéry pro předcházení vzniku odpadů; RE-USE centra; výstavba a modernizace sběrných dvorů, doplnění a zefektivnění systému odděleného sběru/svozu zejména komunálních odpadů včetně podpory door-to-door systémů a zavádění systémů PAYT (Pay-as-You-Throw); podpora třídících a dotřídovacích systémů (včetně úpravy) pro separaci odpadů kategorie ostatní

### ENERGETICKÝ MANAGEMENT

*Snížení energetických nákladů budov pomocí modernějších technologií, měření a porovnávání spotřeby u městských budov a školských zařízení. Vznik pozice energetického manažera.*

Doporučené zdroje financování

- Modernizační fond
  - RES+ - Nové obnovitelné zdroje v energetice (podpora nových obnovitelných zdrojů energie, primárně sdružené fotovoltaické systémy apod.)

- KOMUNERG – Komunitní energetika (optimalizace konečné spotřeby energie, výstavba komunitních elektráren, výstavba komunitních výtopen a tepláren, bioplynových stanic, výstavba komunitních dobíjecích či plnicích stanic na energii/palivo vyprodukované v rámci společenství pro nízkoemisní vozidla aktivních spotřebitelů apod.)
- LIGHTPUB – Modernizace soustav veřejného osvětlení (rekonstrukce a modernizace soustav veřejného osvětlení, regulace světelného toku, automatizace, optimalizace řízení apod.)
- Národní plán obnovy – komponenta 2.2 Snižování spotřeby energie ve veřejném sektoru
  - Snižování energetické náročnosti systémů veřejného osvětlení (prostřednictvím program Efekt MPO)
  - Snižování energetické náročnosti budov ve vlastnictví veřejných subjektů
- Efekt MPO
  - Předprojektová příprava (studie potenciálu energetických úspor, energetické studie, zhodnocení proveditelnosti renovace formou EPC, příprava investičních záměrů, zadávací dokumentace); Energetický management a koncepce (návrh opatření nezbytných pro snižování energetické náročnosti a efektivního řízení, příprava na certifikaci, místní energetické koncepce, příspěvek na služby energetického manažera, podpora zakládání a rozvoje občanské komunitní energetiky)

## INTERAKTIVNÍ TURISTICKÝ SYSTÉM MĚSTA OPAVY

*Vytvoření turistického průvodce ve formě kombinace online průvodce a současně fyzických turistických cedulí, pro zlepšení prezentace kulturních a historických míst ve městě.*

Doporučené zdroje financování

- Ministerstvo pro místní rozvoj ČR – Národní program podpory cestovního ruchu v regionech – Rozvoj základní a doprovodné infrastruktury cestovního ruchu
  - Navigační a informační systémy pro účastníky cestovního ruchu (navigační cedule, informační panely, mapové panely)

## MARKETINGOVÁ STRATEGIE

**Vytvoření a implementace marketingové strategie města s jasně popsányými dlouhodobými cíli, popsányými procesy pro interní i externí marketing a pro komunikaci s jednoduše popsányými vnitřními organizačními pravidly. Naplňování cíle 3.3 dle Strategie rozvoje statutárního města Opavy 2021+.**

Doporučené zdroje financování

- Ministerstvo pro místní rozvoj ČR – Národní program podpory cestovního ruchu v regionech – Marketingové aktivity v cestovním ruchu
  - Zaměření pro subjekty destinačního managementu (oblast cestovního ruchu) – tvorba/aktualizace strategických dokumentů destinace; monitoring návštěvnosti, marketingové výzkumy, akce cestovního ruchu, branding destinace, tvorba a rozšíření webových portálů, komunikační kampaně, PR, webové stránky, mediální

kampaně, projekty partnerství mezi organizací destinačního managementu a klíčovými partnery (soukromé i veřejné subjekty) destinace s cílem pozitivně ovlivňovat vnímání značky destinace apod.

## Prioritní oblast 4: Opava šetrná k přírodě a ke zdrojům

### ZELENÉ HRADBY

**Další rozvoj projektu Zelené hradby, který usiluje o ozelenění extravilánu města a vytvoření zeleného prstence.**

Doporučené zdroje financování

- Integrovaný regionální operační program 2021-2027 – SC 2.2 Posilování ochrany a zachování přírody, biologické rozmanitosti a zelené infrastruktury, a to i v městských oblastech, a omezování všech forem znečištění
  - Revitalizace veřejných prostranství – stavby krajinářské architektury s budováním zelené infrastruktury měst a obcí (parky, náměstí, návsi, městské třídy a uliční prostory, sídliště) – ucelené (komplexní) projekty veřejných prostranství zaměřené na zelenou infrastrukturu (modrou i zelenou složku), veřejnou a technickou infrastrukturu a související opatření v řešeném území nezbytná pro rozvoj a zlepšení kvality ekosystémových služeb měst a obcí; revitalizace a modernizace stávajících veřejných prostranství; revitalizace a úprava nevyužívaných ploch
- Operační program Životní prostředí 2021-2027 – SC 1.3 Podpora přizpůsobení se změně klimatu, prevence rizika katastrof a odolnosti vůči nim s přihlédnutím k ekosystémovým přístupům
  - Přizpůsobení se na sucho a povodňová prevence (nové nebo obnovené přírodě blízké vodní prvky v krajině, vegetační prvky, zakládání a obnova veřejné sídelní zeleně, odstranění či eliminace negativních funkcí odvodňovacích zařízení v krajině, protipovodňová opatření apod.)
- Národní program Životní prostředí – Výsadba stromů
  - Výsadba stanoviště vhodných druhů listnatých stromů na veřejně přístupných místech, případně v uzavřených vnitroblocích bytových domů využívaných ke komunitnímu setkávání

### PROTIPOVODŇOVÁ OPATŘENÍ STATUTÁRNÍHO MĚSTA OPAVY

**Aktualizace a digitalizace povodňového plánu pro území města a jeho městských částí Milostovice a Zlatníky. Vybudování sítě varovného informačního systému pro městské části Milostovice, Podvihov, Vlaštovičky a Zlatníky včetně zavedení nového bezdrátového rozhlasu.**

Doporučené zdroje financování



- Operační program Životní prostředí 2021-2027 – SC 1.3 Podpora přizpůsobení se změně klimatu, prevence rizika katastrof a odolnosti vůči nim s přihlédnutím k ekosystémovým přístupům
  - Přizpůsobení se na sucho a povodňová prevence (realizace protipovodňových opatření, zejména zprůtočnění nebo zvýšení retenčního potenciálu koryt vodních toků a přilehlých niv a zakládání povodňových parků, podpora preventivních opatření proti povodním a suchu, zejména budování, rozšíření, zkvalitnění a obnova monitorovacích, předpovědních, hlásných, výstražných a varovných systémů; zpracování digitálních povodňových plánů; zpracování analýzy odtokových poměrů; podpora povodňové operativy, zvyšování kapacit pro reakce obcí na povodně technickými prostředky, zvyšování povědomí obyvatel o povodňovém riziku, zvyšování resilience citlivých objektů před povodněmi apod.)

## **SÍŤ PRO CIRKULÁRNÍ EKONOMIKU**

**Balík projektů podporujících cirkulární ekonomiku, efektivní řešení problematiky odpadů a předcházení vzniku odpadu. Dílčími aktivitami bude sběrný dvůr, kompostárna a pořízení kompostérů a kontejneru na knihy.**

Doporučené zdroje financování

- Operační program Životní prostředí 2021-2027 – SC 1.5 Podpora přechodu na oběhové hospodářství účinně využívající zdroje
  - Prevence vzniku odpadu – kompostéry, RE-USE centra, budování infrastruktury potravinových bank, podpora prevence vzniku odpadů
  - Materiálové a energetické využití odpadů – výstavba a modernizace sběrných dvorů, systémy odděleného sběru/svozu komunálních odpadů, door-to-door systémy, Pay-as-You-Throw, podpora třídících a dotřídovacích systémů, úprava a zpracování čistírenských odpadních kalů, výstavba a modernizace zařízení pro materiálové, energetické využití odpadů, pro chemickou recyklaci odpadů, nakládání s nebezpečnými odpady.
- Národní plán obnovy – komponenta 2.7 Cirkulární ekonomika, recyklace a průmyslová voda
  - Budování recyklační infrastruktury (nakládání s biologicky rozložitelnými odpady, zpracování kompostu), budování odpadové – energetické infrastruktury pro nakládání s vybranými druhy odpadů (nerecyklovatelné, nebezpečné a zdravotnické odpady)

# Přehled zdrojů financování

## Nová evropská politika a zdroje financování v novém programovém období 2021-2027

Nová evropská politika soudržnosti se zaměřuje na 5 investičních priorit/cílů, které určují podporované oblasti a zaměření programů pro programové období 2021-2027.

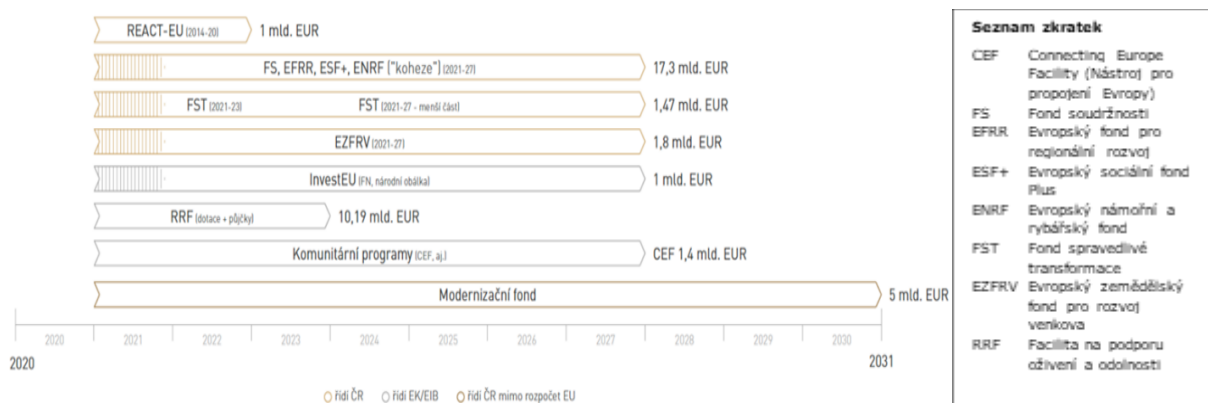
**Obrázek 1: Priority politiky soudržnosti pro období 2021-2027**



Zdroj: [DotaceEU.cz](http://DotaceEU.cz), Programové období 2021-2027

Česká republika bude moci v novém programovém období využít prostředky z mnoha evropských fondů a iniciativ, ať již formou nevratných dotací, tak finančních nástrojů – výhodných půjček. Ne všechny zdroje budou k dispozici na sedmileté období (s pravidlem N+2, N+3), některé jsou kratší (Národní plán obnovy) či naopak delší (Modernizační fond), jak je znázorněno v obrázku níže.

**Obrázek 2: Přehled finančních zdrojů EU pro ČR na období 2021-2027 a délky jejich trvání**



Zdroj: [DotaceEU.cz](http://DotaceEU.cz), Programové období 2021-2027

# Evropské strukturální a investiční fondy (ESIF) na období 2021-2027

Níže uvádíme stručný výčet programů a prioritních témat relevantních pro města, případně jimi zřízené organizace. Informace vychází z návrhů programových dokumentů jednotlivých programů dostupných k datu zpracování tohoto dokumentu.

## Integrovaný regionální operační program (IROP)

Alokace: 125,2 mld. Kč

Hlavní priority:

- digitalizace veřejné správy (např. elektronizace služeb veřejné správy, rozšíření propojeného datového fondu, robotizace, kybernetická bezpečnost apod.),
- rozvoj městské mobility (nízkoemisní a bezemisní vozidla pro veřejnou dopravu, plnicí a dobíjecí stanice pro veřejnou dopravu, telematika, bezpečnost v dopravě, cyklistická doprava apod.),
- ochrana přírody, biologická rozmanitost, zelená infrastruktura a snižování znečištění (především prostřednictvím revitalizace veřejných prostranství),
- zlepšení služeb v oblasti vzdělávání, odborné přípravy a celoživotního učení (MŠ, ZŠ – odborné učebny, vnitřní konektivita, školní družiny, školní poradenská pracoviště, zázemí pro komunitní aktivity jako sportoviště, knihovny, společenské místnosti, SŠ, VOŠ, zájmové, neformální a celoživotní vzdělávání apod.),
- integrace marginalizovaných komunit, migrantů, znevýhodněných skupin (sociální služby, deinstitucionalizace sociálních služeb a sociální bydlení),
- rovný přístup ke zdravotní péči (urgentní příjmy, integrovaná péče vč. dlouhodobé, paliativní a hospicové péče, podpora ochrany veřejného zdraví – rozvoj odběrových míst a laboratoří),
- podpora kultury a cestovního ruchu (památky, ochrana kulturního dědictví, muzea a knihovny, veřejná infrastruktura cestovního ruchu),
- komunitně vedený místní rozvoj prostřednictvím MAS (bezpečnost v dopravě, cyklistická doprava, veřejná prostranství, jednotky sboru dobrovolných hasičů, MŠ, ZŠ, sociální služby, kulturní památky, muzea, knihovny, veřejná infrastruktura cestovního ruchu).

## Operační program Životní prostředí (OPŽP)

Alokace: 62,4 mld. Kč

Hlavní priority:

- snižování energetické náročnosti veřejných budov a veřejné infrastruktury vč. výstavby nových veřejných budov v pasivním nebo plusovém standardu,
- obnovitelné zdroje energie pro veřejné budovy,

- adaptace na změny klimatu (prevence a přizpůsobení se suchu, povodním a sesuvům půdy, environmentální centra),
- vodohospodářská infrastruktura (čOV, kanalizace, zásobování pitnou vodou),
- oběhové hospodářství (prevence vzniku odpadů, materiálové a energetické využití odpadů),
- biodiverzita (obnova a péče o přírodní stanoviště a druhy, zprůchodnění migračních překážek, omezování šíření invazních druhů),
- ovzduší (náhrada stacionárních zdrojů znečišťování, monitorovací systémy),
- sanace kontaminovaných lokalit.

## Operační program Zaměstnanost+ (OPZ+)

Alokace: 38,1 mld. Kč

Hlavní priority:

- zvýšení účasti znevýhodněných skupin na trhu práce, vytváření vhodných pracovních příležitostí,
- podpora vzdělávání spojeného se zvyšováním kvalifikace pro uplatnění na trhu práce (rekvalifikace, profesní vzdělávání zaměstnanců),
- podpora rovných příležitostí a sladování pracovního a osobního života (flexibilní formy práce (např. zkrácený úvazek, práce na dálku, sdílená pracovní místa), služby péče o děti typu dětské skupiny, jesle apod.),
- sociální začleňování (sociální služby, sociální práce, sociální podnikání, aj.),
- sociální bydlení,
- zvyšování kvality a dostupnosti poskytovaných sociálních a zdravotních služeb (podpora transformace a deinstitucionalizace zařízení pro znevýhodněné skupiny, rozvoj nových služeb komunitního typu, ambulantních, terénních služeb, vzdělávání pracovníků vč. pracovníků veřejné správy, podpora vzniku a rozvoje služeb na sociálně zdravotním pomezí, podpora nastavení a zvyšování kvality preventivních programů v oblasti podpory zdraví aj.),
- sociální inovace vč. zlepšování kvality veřejných služeb pomocí nových přístupů a vzdělávání pracovníků ve veřejném sektoru v oblasti tvorby veřejných služeb, politik a v inovativních přístupech k jejich nastavování a poskytování,
- materiální pomoc nejchudším osobám (stravování dětí ve školských zařízeních, materiální a potravinová podpora nejchudších osob)

OPZ+ již nebude podporovat obecnou modernizaci veřejné správy tak jako tomu bylo v programovém období 2014-2020.

## **Operační program Doprava (OPD)**

Alokace: 126,8 mld. Kč

OPD bude financovat primárně železnice a silnice na síti TENT-T, dálnice a silnice I. třídy mimo síť TENT-T a infrastrukturu městské drážní dopravy. Z pohledu Statutárního města Opavy připadají v úvahu priority zaměřené na infrastrukturu a alternativní paliva (veřejně přístupné dobýjecí a plnicí stanice) a silniční telematiku (rozvoj inteligentních dopravních systémů a služeb). Zatím nejsou k dispozici bližší informace k podporovaným aktivitám.

## **Operační program Technologie a aplikace pro konkurenceschopnost (OPTAK)**

Alokace: 81,7 mld. Kč

OPTAK je navazujícím programem Operačního programu Podnikání a inovace pro konkurenceschopnost (2014-2020). Tento program je primárně zaměřen na podporu firem a podnikatelů. Města a obce mohou využít tento program pouze v prioritě zaměřené na rozvoj a posílení výzkumných a inovačních kapacit, využití přínosů digitalizace pro občany a veřejné orgány nebo v prioritě zaměřené na zlepšení digitálního propojení.

## **Operační program Jan Amos Komenský (OPJAK)**

Alokace: 66,3 mld. Kč

OP JAK je navazujícím programem na Operační program Výzkum, vývoj a vzdělávání z předchozího programového období 2014-2020. Zaměřuje se na oblast výzkumu a vzdělávání. Hlavními prioritami programu je posílení výzkumných a inovačních kapacit a zavádění pokročilých technologií, rozvoj dovedností pro inteligentní specializaci, průmyslovou transformaci a podnikání, zlepšení přístupu k inkluzivním a kvalitním službám v oblasti vzdělávání, odborné přípravy a celoživotního učení pomocí rozvoje infrastruktury, zlepšení kvality vzdělávání a odborné přípravy na trhu práce a získávání klíčových kompetencí včetně digitálních dovedností, podpora rovného přístupu ke vzdělávání a odborné přípravě, podpora celoživotního učení a rekvalifikace, podpora profesní mobility.

V oblasti regionálního vzdělávání budou podporovány inovace ve výuce a modernizace vyučovacích metod, profesní vzdělávání pedagogických pracovníků, řízení vzdělávání, rovnost ve vzdělávání aj.

## **Operační program Rybářství**

Alokace: 0,78 mld. Kč

OP Rybářství je zaměřen na odvětví sladkovodní akvakultury a jeho hlavním cílem je konkurenceschopná, odolná a udržitelně se rozvíjející akvakultura. Hlavní priority programu zahrnují, mimo jiné, investice do akvakultury (např. opravy rybníků, odbahňování rybochovných rybníků), kompenzace za plnění mimoprodukčních funkcí rybníků v souvislosti se zajišťováním celospolečenských a vodohospodářských funkcí rybníků, aj. Příjemci budou zejména podniky akvakultury a zpracovatelé ryb.

## Operační program Spravedlivá transformace (OPST)

Alokace: 42,9 mld. Kč

Jedná se o nový program zaměřený na řešení sociálních, hospodářských a environmentálních dopadů odklonu od těžby a spalování uhlí v nejvíce zasažených regionech ČR, vč. Moravskoslezského kraje. Podporovány budou následující tematické oblasti - malé a střední podniky, výzkum a inovace, digitalizace, čistá energie a energetické úspory, oběhové hospodářství, rekultivace a nové využití území, rekvalifikace a pomoc při hledání zaměstnání.

## Programy přeshraniční spolupráce Interreg V-A (ČR-Polsko, ČR-Slovensko)

**ČR-Polsko:** podporovány budou projekty spolupráce v oblasti životní prostředí a integrovaný záchranný systém (systémová opatření pro posílení přeshraniční spolupráce, vzdělávání a výměna zkušeností, společná cvičení, výměnné stáže, modernizace/požizování specializované techniky nezbytné pro prevenci a odstraňování následků rizik spojených se změnou klimatu, síťování, koordinace, monitoring, osvěta v oblasti ochrany životního prostředí, pilotní opatření), cestovní ruch (podpora vzniku nových, resp. rozvoj stávajících prvků cestovního ruchu, propojování a vytváření produktů cestovního ruchu a jejich propagace, podpora doprovodných aktivit souvisejících s rozvojem cestovního ruchu), doprava (rekonstrukce přeshraničních silničních mostů, modernizace přeshraničních železničních tratí, modernizace přeshraničních silničních spojení, včetně mostů, přeshraniční homologace/certifikace železničních souprav, digitalizace v přeshraniční silniční a železniční dopravě), spolupráce institucí a obyvatel (posilování institucionální kapacity orgánů veřejné správy, zvýšení účinnosti veřejné správy, budování vzájemné důvěry, zejména podporou akcí mezi lidmi), podnikání (přeshraniční služby pro podnikatele s cílem rozšíření aktivit jejich podniků přes hranici, přeshraniční služby pro podnikatele s cílem zlepšení přístupu k inovačním a výzkumným/výzkumně-rozvojovým službám).

## Interreg Central Europe 2021-2027

Jedná se o program nadnárodní spolupráce partnerů z min. 3 zemí střední Evropy (z řad veřejných institucí, soukromého sektoru a občanské společnosti) zacílené na zlepšení v přípravě politik, vzdělávání, rozšíření znalostí včetně jejich přenosu a výměny, lépe koordinovanou spolupráci a zkvalitnění správy na různých úrovních. Financovány budou převážně měkké aktivity (výměna zkušeností, sdílení dobré praxe, tvorba strategií, akčních plánů, školení apod.) v tematické oblasti inovací, zelených energií, klimatických změn, oběhového hospodářství, ochrany životního prostředí, ekologizace městské mobility, posílení správy pro integrovaný územní rozvoj aj. Počítá se také s uskutečňováním pilotních aktivit. Míra spolufinancování z EFRR pro české příjemce by měla dosahovat 80 % oprávněných výdajů.

## Interreg Europe

Program mezinárodní spolupráce partnerů z min. 3 zemí podílejících se na implementaci a přípravě regionálních politik. Jedná se o projekty měkkého charakteru, tj. projekty zaměřené na výměnu zkušeností a sdílení dobré praxe. Projekty mohou být zaměřeny na všechny tematické oblasti kohezní politiky od výzkumu a inovací, životního prostředí, klimatických změn, digitalizace, sociálních inovací, kultury, vzdělávání, cestovního ruchu až po oblast dopravy a integrovaného rozvoje.

## URBACT

URBACT je programem Evropské územní spolupráce, který nabízí zejména městům možnost posílit kvalitu strategického řízení, a kromě toho se zaměřuje i na podporu výměny zkušeností mezi evropskými městy. Cílem programu je reálné uplatnění a šíření znalostí z oblasti udržitelného rozvoje měst ze zemí EU, Norska a Švýcarska. Tematické cíle programu pro budoucí období ještě nejsou známy.

## Program rozvoje venkova 2014-2020 a Společná zemědělská politika 2021-2027

Strategický plán podpory Společné zemědělské politiky na období 2021-2027 pro Českou republiku je aktuálně v přípravě. Tato politika spadá pod Evropský zemědělský fond pro rozvoj venkova. Podpora nicméně bude až do 1. ledna 2023 pokračovat v rámci dobíhajícího programu na období 2014-2020. Nový rámec společné zemědělské politiky tak bude platit až od roku 2023. Program se zaměřuje na zlepšení konkurenceschopnosti v zemědělství, zajištění toho, aby přírodní zdroje byly řízeny udržitelným způsobem a aby opatření k řešení změny klimatu byla realizována účinně, a na dosažení vyváženého územního rozvoje venkovských oblastí napříč EU, včetně vytváření a udržení pracovních míst.

## Národní dotační tituly (NDT)

Jedná se o dotační programy zaměřené na financování priorit a cílů státní správy z národních zdrojů. Prostřednictvím těchto titulů je možné podpořit aktivity, které není možné financovat ze strukturálních fondů EU. Každé ministerstvo vyhláší v průběhu roku několik speciálně zaměřených dotačních titulů. Celkově se jedná o více než 300 dotačních titulů. Programy jsou různorodé a neexistuje jednotný systém nebo struktura národních dotačních programů, podobně jako je tomu např. u ESIF. Liší se, bohužel, také terminologie a způsob implementace. Ne všechny programy bývají vyhlášovány pravidelně každý rok. Informační systém se základními informacemi o všech dotačních titulech státu (ale i krajů) schází, je proto nutné průběžně monitorovat konkrétní ministerstva nebo jimi zřízené organizace dle příslušné rozvojové potřeby města.

**Tabulka 4 NDT plánované na léta 2021-2022 (Zdroj: Akční plán strategie rozvoje ČR 2021-2022)**

Odpovědný resort	Název dotačního titulu	Podporované aktivity
Ministerstvo kultury ČR	Kulturní aktivity	Téměř všechny oblasti a činnosti v kultuře, aktivity naplňující státní kulturní politiky
Ministerstvo kultury ČR	Veřejné informační služby knihoven	Podpora činnosti knihoven
Ministerstvo kultury ČR	Havarijní program	Stavební práce spojené s obnovou kulturní památky vč. restaurátorských prací, zejména však statické zajištění objektu, oprava krovu a střechy.
Ministerstvo kultury ČR	Program restaurování movitých kulturních památek	Obnova (restaurování) movitých kulturních památek, zejména významných děl výtvarných umění nebo uměleckořemeslné práce umístěné ve veřejně

		přístupných budovách pro kulturní, výchovně-vzdělávací nebo náboženské účely.
Ministerstvo kultury ČR	Program Podpora obnovy kulturních památek prostřednictvím obcí s rozšířenou působností	Zachování a obnova nemovitých kulturních památek, popř. obnova movité kulturní památky pevně spojené se stavbou, jako jsou např. oltáře nebo varhany v kostelech, a obnova movitých kulturních památek v případě, že se nejedná o restaurování, např. obnova kolejových vozidel, strojů apod.
Ministerstvo kultury ČR	Podpora kulturních aktivit národnostních menšin a informací v jazycích národnostních menšin	Umělecké aktivity, kulturně vzdělávací a výchovné aktivity, studium a rozbory národnostní kultury a lidových tradic, multietnické kulturní akce, ediční činnost, vydávání periodického tisku v jazycích národnostních menšin, který není vydáván za účelem dosažení zisku a je veřejně šířen na území ČR aj.
Ministerstvo pro místní rozvoj ČR	Veřejné osvětlení	Obnova (oprava/rekonstrukce) veřejného osvětlení a jeho součástí, obec musí mít podanou žádost o dotaci z programu EFEKT.
Ministerstvo pro místní rozvoj ČR	Podpora regenerace brownfieldů pro nepodnikatelské využití	Podporu regenerace území, na němž se nachází objekty nevyužívané a zanedbané, které lze definovat jako brownfield tak, aby je bylo možné znovu plnohodnotně využít v dalším rozvoji obce.
Ministerstvo pro místní rozvoj ČR	Odstraňování bariér v budovách domů s pečovatelskou službou a v budovách městských a obecních úřadů	Odstraňování bariér při vstupu do budov a výstupu z budov, odstraňování bariér uvnitř budov, bezbariérové úpravy WC a sociálních zařízení ve veřejných prostorách, pořizování a aplikace zdvižných a transportních technologií a systémů.
Ministerstvo pro místní rozvoj ČR	Rozvoj základní a doprovodné infrastruktury cestovního ruchu - DT č. 3: Rozvoj veřejné infrastruktury	Rozvoj veřejné infrastruktury cestovního ruchu, respektive podporu vzniku nové nebo rozvoj a zkvalitnění stávající infrastruktury.
Ministerstvo pro místní rozvoj ČR	Výstavba podporovaných bytů - Pečovatelské byty, - Komunitní domy seniorů	Vznik podporovaných bytů sloužících k poskytování sociálního bydlení pro osoby v ekonomicky neaktivním věku – seniory a pro osoby, které mají ztížený přístup k bydlení v důsledku zvláštních potřeb vyplývajících z jejich nepříznivé sociální situace – věk, zdravotní stav nebo sociální okolnosti jejich života.
Ministerstvo pro místní rozvoj ČR	Výstavba technické infrastruktury	Rozšíření nabídky zainvestovaných pozemků pro následnou výstavbu bytových domů nebo rodinných domů.



Ministerstvo pro místní rozvoj ČR	Podpora výstavby výtahů a bezbariérových vstupů do bytových domů	Odstranění bariér při vstupu do domu a do výtahu, výstavba osobních výtahů v domech, které jím nejsou vybaveny a nikdy nebyly a u kterých jsou k tomu stavebně technické předpoklady.
Ministerstvo pro místní rozvoj ČR	Architektonické a urbanistické soutěže obcí	Program je zaměřen na podporu kvality staveb, veřejných prostranství a prostředí prostřednictvím zpracováním architektonických a urbanistických soutěží.
Ministerstvo průmyslu a obchodu ČR	EFEKT - státní program na podporu úspor energie 2017 - 2021	Realizaci energeticky úsporných opáření, na zvyšování účinnosti užití energie a snižování energetické náročnosti, provoz středisek EKIS, vzdělávání, zpracování projektové i územní dokumentace (podpora úspor energie).
Ministerstvo průmyslu a obchodu ČR	Regenerace a podnikatelské využití brownfieldů	Revitalizace a oživení zastaralých a nevyužívaných areálů a jejich přeměny na průmyslové plochy do 10 ha, revitalizace objektů pro průmysl a podnikání.
Ministerstvo průmyslu a obchodu ČR	Program na podporu podnikatelských nemovitostí a infrastruktury	Podpora projektů výstavby, přípravy, rozvoje nebo regenerace v průmyslových zónách se zaměřením na zpracovatelský průmysl, a projektů vyvolaných investic.
Ministerstvo práce a sociálních věcí ČR	Rozvoj a obnova materiálně technické základny sociálních služeb	Investiční program pro rozvoj sociálních služeb, výstavbu nových kapacit, či modernizaci stávajících.
Ministerstvo vnitra ČR	Program prevence kriminality na místní úrovni	Investiční (MKDS, osvětlení rizikových míst, mříže, oplocení, plácky a hřiště) a neinvestiční projekty.
Ministerstvo vnitra ČR	Účelové investiční dotace pro jednotky sboru dobrovolných hasičů obcí - DA, CAS, zbrojnice	Není známo (nejsou ještě otevřeny výzvy k podávání žádostí).
Ministerstvo zemědělství ČR	Program 129 360 "Podpora prevence před povodněmi IV"	Podpora realizace preventivních protipovodňových opatření s retencí a opatření podél vodních toků včetně podpory projektových dokumentací na tato opatření.
Ministerstvo zemědělství ČR	Podpora opatření na drobných vodních tocích a malých vodních nádržích - 2. etapa	Výstavba/rekonstrukce/odbahnění malých vodních nádrží a drobných vodních toků.
Ministerstvo zemědělství ČR	Podpora výstavby a technického zhodnocení infrastruktury vodovodů a kanalizací II	Opatření pro zmírnění negativních dopadů sucha a nedostatku vody (propojování a rozšiřování vodárenských soustav a jejich zdrojové posilování, včetně posilování akumulace pitné vody pro zajištění zásobování obyvatelstva pitnou vodou), výstavba vodovodů pro veřejnou potřebu vč. souvisejících vodárenských objektů, výstavba a modernizace zařízení

		ke zkvalitnění technologie úpravy vody, její akumulace a čerpání s cílem zlepšení jakosti nebo dostupnosti pitné vody v obcích, výstavba, dostavba, modernizace a intenzifikace čistíren odpadních vod, výstavba hlavních kanalizačních sběračů, kanalizační sítě a souvisejících objektů spojenou s výstavbou ČOV, dostavba kanalizačních systémů a souvisejících objektů, odstranění volných výustí realizací komplexního opatření řešícího odkanalizování obce nebo místní (městské) části spojené s výstavbou ČOV.
Ministerstvo životního prostředí ČR	Podpora obnovy přirozených funkcí krajiny 115 17	Podpora adaptačních opatření pro zmírnění dopadů klimatické změny na vodní, nelesní a lesní ekosystémy.
Ministerstvo životního prostředí ČR	Národní program Životní prostředí	NPŽP podporuje projekty na ochranu a zlepšování životního prostředí v České republice z národních zdrojů. Je určen zejména pro města a menší obce. Program se zaměřuje na oblast vody, ovzduší, odpadů, staré zátěže a environmentální rizika, přírodu a krajinu, životní prostředí ve městech a obcích, environmentální prevenci, inovativní a demonstrační projekty.

## Programy Technologické agentury ČR

Technologická agentura ČR (TA ČR) je organizační složkou státu, která centralizuje státní podporu aplikovaného výzkumu a vývoje. Jejím hlavním cílem je reforma systému výzkumu, vývoje a inovací a podpora aplikovaného výzkumu a experimentálního vývoje propojováním výzkumné a aplikační sféry. Konkrétními programy, které jsou určeny také pro veřejný sektor, jsou programy Beta, Théta a Éta, v rámci kterých si zadavatel veřejného sektoru může zadat řešení výzkumného úkolu ve veřejném zájmu nebo se stát aplikačním garantem.

## Státní fond dopravní infrastruktury

Státní fond dopravní infrastruktury vyhláší pravidelně dotační programy, kde je město vhodným žadatelem (silnice I, II. a III. třídy, místní komunikace, cyklostezky). Jedná se o následující dotační programy:

- Výstavba nebo opravy cyklistických stezek nebo zřizování jízdních pruhů pro cyklisty (výše příspěvku činí až 85 %).
- Výstavba, modernizace, nebo opravy místních komunikací nebo veřejně přístupných účelových komunikací v místech křížení s nadřazenou dopravní infrastrukturou (výše příspěvku se pohybuje od 65 % do 100 %).
- Opatření ke zvýšení bezpečnosti nebo plynulosti dopravy nebo opatření ke zpřístupňování dopravy osobám s omezenou schopností pohybu nebo orientace (výše dotace je až 85 %).

## Státní fond podpory investic (SFPI)

SFPI poskytuje úvěry a dotace na bydlení, regeneraci veřejných prostor a na výstavbu nájemního bydlení. Město je vhodným žadatelem v následujících dotačních programech:

- Regenerace sídlišť – výstavba nebo rekonstrukce místních komunikací, chodníků a cyklistických stezek, protihlukových stěn, odstavných či parkovacích stání, zachování nebo zvýšení podílu nezpevněných ploch (ochrana mikroklimatu a zpomalení odtoku přívalových vod), odstranění nadzemního vedení vysokého napětí a jeho nahrazení podzemním vedením, oprava či doplnění veřejného osvětlení, realizace místních protipovodňových opatření, realizace opatření pro zvýšení bezpečnosti sídliště, úprava veřejných prostranství (dětská hřiště, odpočinkové plochy), výstavba veřejných rekreačních nebo sportovních ploch s příslušným městským mobiliářem a doprovodných ploch veřejné zeleně spojené s výsadbou stromů a zatravněním.
- Výstavba pro obce – pořízení sociálních a dostupných bytů a sociálních, smíšených a dostupných domů
- Nájemní byty – úvěrový program na výstavbu nájemních bytů a domů či na přestavbu budov pro vymezenou skupinu obyvatel (senioři 65+, zdravotně či příjmově vymezené osoby), zletilé osoby do 30 let a osoby, jejichž obydlí zničila živelní pohroma
- Zateplování – úvěrový program, který byl financován prostřednictvím IROP (SFPI se stal správcem finančního nástroje IROP). Ke dni 10.7.2021 bude ukončen.
- Panel 2013+ - úvěrový program na revitalizaci bytového fondu bez ohledu na technologii výstavby. Žádosti jsou přijímány kontinuálně.
- Živel – úvěrový program na obnovu obydlí postiženého živelní pohromou. Žádosti jsou přijímány kontinuálně.
- Brownfieldy – poskytování dotace nebo úvěru na revitalizaci území se starou stavební zátěží (brownfieldů) pro jiné než hospodářské využití.

## Národní sportovní agentura (NSA)

- Program Regionální sportovní infrastruktura – technické zhodnocení (modernizace, rekonstrukce) sportovních zařízení včetně jejich zázemí, výstavba sportovních zařízení včetně jejich zázemí, pořízení dlouhodobého majetku, vybudování bezbariérových přístupů do sportovních zařízení.
- Program Výstavba standardizované sportovní infrastruktury – výstavba nových sportovních zařízení (konkrétně: tréninková sportovní hala určená pro halové míčové sporty, tréninkový zimní stadión, plavecký bazén 25 m) vč. jejich zázemí podle stanovených standardů, pořízení dlouhodobého majetku

## Centrálně řízené evropské programy

Vedle strukturálních fondů (ESIF), jejichž řízení sdílí EU a jednotlivé členské státy, a prostřednictvím kterých se dnes financuje naprostá většina výdajů EU, existuje druhý způsob financování z EU, a to prostřednictvím fondů, které jsou spravovány centrálně a přímo Evropskou komisí nebo jí pověřených institucí – tzv. **centrálně řízené programy**. Jejich finanční perspektiva bude v následujícím programovacím období významně narůstat, nicméně jsou spojeny s náročným procesem přípravy (velká celoevropská konkurence žadatelů a nízká úspěšnost podaných žádostí) a realizace projektů s obvykle vysoce inovačním a kreativní potenciálem, udržitelností a přenositelností v kontextu EU, řízených ambiciózními a zkušenými žadateli v rámci partnerství vědy, soukromé a veřejné sféry.

Vzhledem k přechodné fázi mezi končícím programovým obdobím (2014 – 2020) a novým obdobím (2021 – 2027) **je většina nových programů stále ve stádiu přípravy a informovat lze pouze o základních parametrech** (cílech a podporovaných oblastech), u kterých se nečekají úpravy ani změny.

Mezi klíčové centrálně řízené programy patří:

- **Horizont Evropa**/Horizon Europe (věda, konkurenceschopnost, inovace),
- **Connecting Europe Facility - CEF** (Nástroj pro propojení Evropy – transevropská dopravní, energetická a digitální infrastruktura),
- **Erasmus+** (vzdělávání/odborná příprava, mládež, sport),
- **Kreativní Evropa**/Creative Europe (dělí se na dvě části: Kultura a Media; kulturní a jazyková rozmanitost, kulturní dědictví a konkurenceschopnost, audiovizuální tvorba),
- **CERV/Citizens, Equality, Rights and Values** Práva a hodnoty, nahradí program Europe for Citizens/Evropa pro občany, podporuje evropská práva, hodnoty, rovnost a participaci občanů),
- **LIFE** (životní prostředí, změna klimatu),
- **Program pro jednotný trh** (bezpečnost potravin, ochrana spotřebitele, konkurenceschopnost MSP, efektivní jednotný trh, evropské statistiky, účinné standardy),
- **Nástroj pro technickou pomoc (TSI; původní Program na podporu strukturálních reforem – SRSP)** (správa veřejných rozpočtů, podnikatelské prostředí, vzdělávání a odborná příprava/sociální oblast, životní prostředí/energetika),
- **program InvestEU** (udržitelná infrastruktura, výzkum/inovace/digitalizace, malé a střední podniky – MSP, sociální podnikání a dovednosti),
- **Digitální Evropa** (výkonná výpočetní technika, umělá inteligence, kybernetická bezpečnost a důvěra, pokročilé digitální dovednosti, využití digitálních kapacit a interoperabilita),
- **European Solidary Corps** (solidarita a podpora třetím zemím).

Kromě komunitárních programů existují další zdroje a iniciativy podporované Evropskou komisí a zaměřené na určitou oblast, nebo cílovou skupinu. Příkladem může být např. **program Urban Innovative Action (UIA) nebo projekt European City Facility (EUFC)**, kde žadatelem může být

pouze město, které sestaví vlastní partnerství – na lokální, regionální, národní či nadnárodní úrovni podle potřeb řešeného projektu.

**Iniciativa Urban Innovative Actions (UIA)** má objevovat a zkoušet nová řešení problémů spojených s udržitelným rozvojem měst použitelná na úrovni celé Unie. Hlavním cílem iniciativy UIA je proto poskytnout městům v celé Evropě prostor a zdroje k testování odvážných a nevyzkoušených nápadů řešících vzájemně propojené problémy a k experimentům s odezvou v komplexním reálném prostředí. V období 2014-20 byla podpora zaměřena na 12 oblastí městského rozvoje (Digitalizace, Bezpečnost, Udržitelné využívání půdy, Kvalita ovzduší, Adaptace na klimatickou změnu, Cirkulární ekonomika, Demografická změna, Bydlení ad.).

Urban Innovative Actions bude pokračovat také v období 2021-27, pod novým názvem European Urban Initiative (EUI). Podrobnosti nového programu jsou stále ještě ve schvalovacím procesu, první výzva je však plánovaná na přelomu roku 2021/2022.

Inspirativním příkladem může být např. projekt CLAIRO města Ostravy, do kterého je zapojen také Moravskoslezský kraj, několik univerzit, včetně Univerzity Palackého v Olomouci, a další partneři.

Více informací:

- <https://www.uia-initiative.eu/en/initiative/uia-topics-better-urban-environment>
- <https://clairo.ostrava.cz/>

**European City Facility (EUCF)** iniciativa pod programem Horizon 2020 poskytuje podporu investičním projektům v oblasti udržitelné energie, které přispívají ke zlepšení energetické náročnosti a dosažení energetických úspor.

O grant ve výši 60 000 EUR na rozvoj investiční koncepce v oblasti udržitelné energie mohou žádat města a obce v EU, které mají schválený SEAP/SECAP, nebo obdobný závazný dokument. Mezi činnosti, které lze financovat, patří studie proveditelnosti, právní analýzy, sociální studie, studie trhu, finanční analýzy apod. Zaměřuje se mj. na tyto investiční sektory:

- zlepšení účinnosti zařízení / vývoj a využívání integrovaných obnovitelných zdrojů budov – veřejné, obytné budovy a terciární (mimo obecní) budovy,
- modernizace dálkového vytápění nebo přechod na obnovitelné zdroje,
- smart grids,
- udržitelná městská mobilita (např. veřejná doprava, dobíjecí stanice atd.)
- inovativní energetická infrastruktura (např. občanská energetická společenství,
- inovativní přístupy k veřejnému osvětlení, čistírny odpadních vod atd.).

EUCF nepodporuje investice do energetických projektů závislých na fosilních palivech.

Více informací: <https://www.eucityfacility.eu/apply-for-eucf-support/application-process.html>

## Modernizační fond

Nový fond EU jehož cílem je podpořit v období 2021 až 2030 investice do modernizace energetických soustav a zlepšení energetické účinnosti. Finanční alokace pro Českou republiku bude min. 150 mld. Kč. Podpora z fondu bude doplňovat podporu z operačních programů tak, aby se jednotlivé programy nepřekrývaly.

Dotaci bude možné získat v 9 samostatných programech. Žadatelé z veřejného sektoru budou moci čerpat podporu z těchto programů:

- Nové obnovitelné zdroje v energetice (RES+) – podpora projektů nových nepalivových obnovitelných zdrojů energie. Je možné využití pro veřejné subjekty v případě, pokud se jedná o budování sdružených fotovoltaických zdrojů. Nebudou podporovány samostatné fotovoltaiky, které budou financovány v rámci Operačního programu Životní prostředí.
- Modernizace veřejné dopravy (TRANSGov) – pořízení vozidel na alternativní paliva pro veřejnou přepravu osob, pro obce, kraje, jejich příspěvkové organizace atp. včetně osobních, užitkových a zvláštních vozidel (podkategorie SS) a potřebné infrastruktury pro alternativní paliva.
- Energetická účinnost ve veřejných budovách a infrastruktuře (ENERGOV) – podpora komplexních opatření ke zlepšení energetické účinnosti a využití obnovitelných a nízkoemisních zdrojů ve veřejných budovách, budovách státu a veřejné infrastruktuře. Pro projekty realizované mimo Prahu bude program přístupný až po vyčerpání alokace z OPŽP.
- Komunitní energetika (KOMUNERG) – podpora otevřených energetických společenství založených za účelem uspokojení svých energetických potřeb (hlavním účelem není tvorba zisku). Hlavním příjemcem jsou energetická společenství (právní subjekty, jejichž podílníky nebo členy jsou fyzické osoby, malé a střední podniky nebo místní orgány, včetně obcí a jejich hlavním účelem není vytváření zisku, ale poskytování environmentálních, hospodářských nebo sociálních společenských přínosů svým podílníkům nebo členům nebo místním oblastem.
- Modernizace soustav veřejného osvětlení s podporou inteligentních prvků (LIGHTPUB) – podpora rekonstrukce a modernizace soustav veřejného osvětlení s možností instalace systémů inovativních prvků (např. prvků s pozitivním vlivem na rozvoj alternativních pohonů v dopravě, prvků inteligentních dopravních systémů a optimalizace dopravy, rozvoj inteligentních systémů nakládání s odpady, optimalizaci využití energie a vody).

## Mezinárodní Visegrádský fond

Mezinárodní visegrádský fond (The International Visegrad Fund) je mezinárodní donorská organizace založená v roce 2000 vládami zemí visegrádské skupiny – Česka, Maďarska, Polska a Slovenska na podporu regionální spolupráce v rámci Visegrádského regionu (V4) i mezi regionem V4 a dalšími zeměmi, regionem západního Balkánu a Východního partnerství. Fond z příspěvků členských zemí V4 poskytuje 8 milionů EUR prostřednictvím grantů podporou mobility a stipendií. Ostatní dárcovské země (Kanada, Německo, Nizozemsko, Jižní Korea, Švédsko, Švýcarsko, Spojené

státy) poskytly dalších 10 milionů EUR prostřednictvím různých grantových programů vedených fondem od roku 2012.

Fond podporuje tyto oblasti:

1. Kulturní a společná identita
2. Vzdělávání a budování kapacit
3. Regionální rozvoj, životní prostředí a turismus
4. Veřejná politika a institucionální partnerství
5. Inovace, výzkum, vývoj, podnikání
6. Demokratické hodnoty a média
7. Sociální rozvoj

Žadatelem mohou být nevládní, neziskové organizace a spolky, základní a střední školy, vysoké školy a univerzity, orgány místní správy a samosprávy, další veřejné instituce (např. příspěvkové organizace – muzea, galerie, sportovní kluby, spolky), soukromé společnosti.

Způsobilými náklady grantu jsou pak především ubytování, cestovní náklady, catering, nájem prostor a technické zajištění akcí, honoráře, publikační náklady, náklady na propagaci a kancelářské potřeby, 15% režijní náklady.

## Národní plán obnovy (NPO)

Jedním z evropských fondů pro oživení ekonomiky v reakci na koronavirovou epidemii je fond **Facilita na podporu oživení a odolnosti (Recovery nad Resilience Facility, RRF)** v ČR v letech 2020 – 2023. Podmínkou pro čerpání zdrojů z RRF je Národní plán obnovy, což je strategický dokument pro plánované reformy a investice financované z RRF, který vláda ČR schválila 17. 5. 2021 a předložila ho ke schválení Evropské komisi. Ta jej schválila v červenci 2021. První výzvy budou vyhlašovány již na podzim 2021.

NPO je rozdělen na šest hlavních pilířů. Jsou navrženy tak, aby pomohly vyvést českou ekonomiku z krize vyvolané pandemií COVID-19, akcelarovat digitální a zelenou tranzici ekonomiky, přispět ke splnění evropských reformních a investičních požadavků a aby zajistily základ pro dlouhodobý ekonomický rozvoj ČR. Garantem NPO je Ministerstvo průmyslu a obchodu (MPO).

Stěžejní část čerpání proběhne v letech 2021-2023, dokončení projektů a proplácení finanční podpory bude možné až do roku 2026 (pravidlo n+3).

Pilíře NPO:

1. **Digitální transformace** (digitální služby občanům a firmám, digitální systémy veřejné správy, digitální vysokokapacitní sítě, digitální ekonomika a společnosti, inovativní start-upy a nové technologie, digitální transformace podniků, zrychlení a digitalizace stavebního řízení)
2. **Fyzická infrastruktura a zelená tranzice** - zajistí zlepšený pohyb produktů s okolními zeměmi a zároveň napomůžou zlepšování životního prostředí (udržitelná doprava,

snížení spotřeby energie ve veřejném sektoru, přechod na čistší zdroje energie, rozvoj čisté mobility, renovace budov a ochrana ovzduší, ochrana přírody a adaptace na klimatickou změnu, cirkulární ekonomika, recyklace a průmyslová voda, revitalizace území se starou stavební zátěží, podpora biodiverzity a boj se suchem)

3. **Vzdělávání a trh práce** (inovace ve vzdělávání v kontextu digitalizace, adaptace kapacity a zaměření školních programů, modernizace služeb zaměstnanosti a rozvoj trhu práce)
4. **Instituce, regulace a podpora podnikání v reakci na COVID-19** (systémová podpora veřejných investic, nové kvazikapitálové nástroje na podporu podnikání a rozvoj ČMZRB v roli národní rozvojové banky, protikorupční reformy, zvýšení efektivity výkonu veřejné správy, rozvoj kulturního a kreativního sektoru)
5. **Výzkum, vývoj a inovace** (excelentní výzkum a vývoj v prioritních oblastech veřejného zájmu ve zdravotnictví, podpora výzkumu a vývoje v podnicích a zavádění inovací do podnikové praxe)
6. **Zdraví a odolnost obyvatel** (zvyšování odolnosti systému zdravotní péče, národní plán na posílení onkologické prevence a péče)

## Fondy EHP a Norska

Jedná se o fondy, prostřednictvím kterých státy Island, Lichtenštejnsko a Norsko přispívají ke snížení ekonomických a sociálních rozdílů v Evropském hospodářském prostoru a k posilování spolupráce s evropskými státy. Příjemci finanční podpory jsou země střední, východní a jižní Evropy. Ve třetím období (2014-2021) může ČR z těchto fondů čerpat cca 5 miliard Kč. Podporovány jsou projekty zaměřené především na výzkum, ochranu životního prostředí, kulturní dědictví a spolupráci v kultuře, veřejné zdraví, vzdělávání a spolupráci v justici. Důležitým aspektem Fondů je bilaterální spolupráce, sdílení a výměna zkušeností mezi partnery z donorských (dárcovských) zemí a příjemci grantů.

Většina výzev již byla ukončena. Aktuálně je otevřená např. výzva pro oblast Současné umění (do konce srpna 2021). Plánovány jsou ještě výzvy v oblasti Inovativní využití kulturního dědictví, Podpora zapojení občanů do rozhodovacích procesů a veřejných konzultací, Snížení negativního vlivu lidské činnosti na kvalitu ovzduší, Změny klimatu, zmírňování jejich vlivu a přizpůsobování se těmto změnám aj.

To, zda a v jaké podobě budou Fondy EHP a Norska pokračovat po roce 2021, není v tuto chvíli zřejmé.

## EIB ELENA

Jedná se o program Evropské investiční banky (EIB) na podporu přípravy velkých projektů (nad 30 mil. EUR) v oblasti energeticky úsporných opatření. Z dotace, která může dosáhnout až výše 90 % nákladů, je možné financovat přípravu projektů (technické studie, energetické audity, business plány a finanční poradenství, právní poradenství, přípravu tendrů, projektové řízení, propojování projektů) zaměřených na zlepšení energetické účinnosti a využití obnovitelné energie v budovách,



udržitelné bydlení nebo na městskou dopravu a mobilitu. Implementace projektu pak musí být realizována do 3 let v případě zvyšování energetické účinnosti (vč. rezidenčních projektů), v případě městské dopravy a mobility do 4 let.