



AKTUÁLNÍ STAV PŘÍPRAVY A REALIZACE VÝSTAVBY KOMUNIKACE I/11-I/57 K DATU 31. 05. 2023

Tento materiál se skládá z aktuálního stavu přípravy a realizace výstavby komunikace I/11 a I/57 v úseku Ostrava-Opava-Krnov-Bartultovice.

Zpracoval:

Ing. Martin Dostál, tajemník Sdružení pro výstavbu komunikace I/11-I/57, referent odboru rozvoje města a strategického plánování Magistrátu města Opavy

Předkládají:

Bc. Petr Popadinec, radní, předseda Sdružení pro výstavbu komunikace I/11-I/57

5. zasedání Zastupitelstva statutárního města Opavy dne 12. 06. 2023

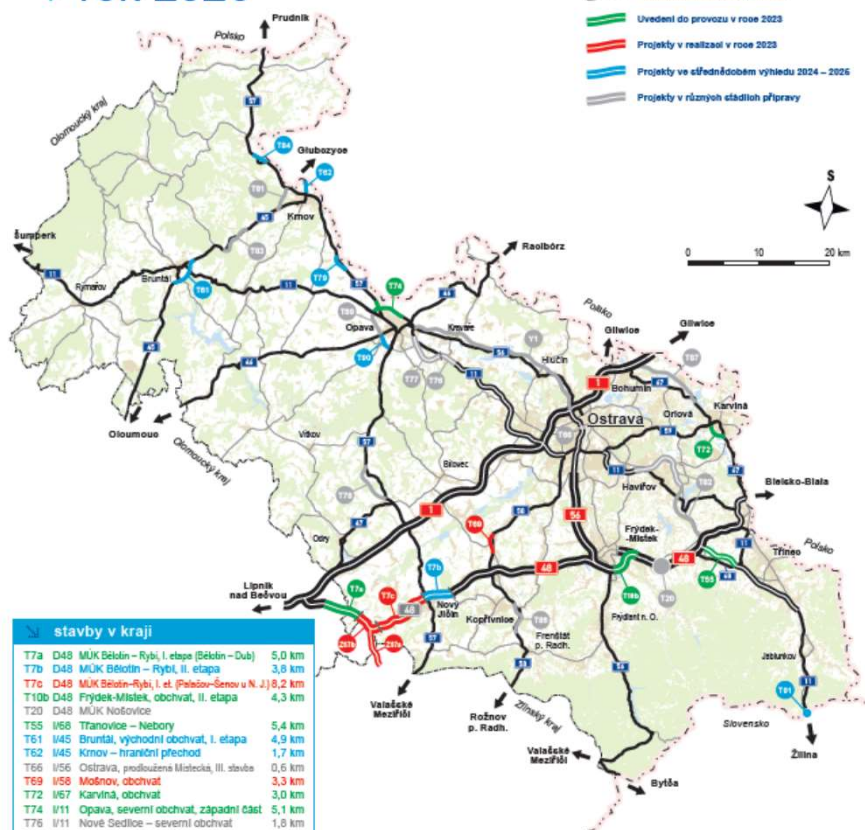
Přehled staveb „Slezského kříže“ na území Moravskoslezského kraje

Moravskoslezský kraj

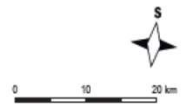


Přehled projektů Ředitelství silnic a dálnic

➔ rok 2023



- Stínění a odstřežení sč k 1. 1. 2023
- Uvedení do provozu v roce 2023
- Projekty v realizaci v roce 2023
- Projekty ve střednědobém výhledu 2024 – 2026
- Projekty v různých stádiích přípravy



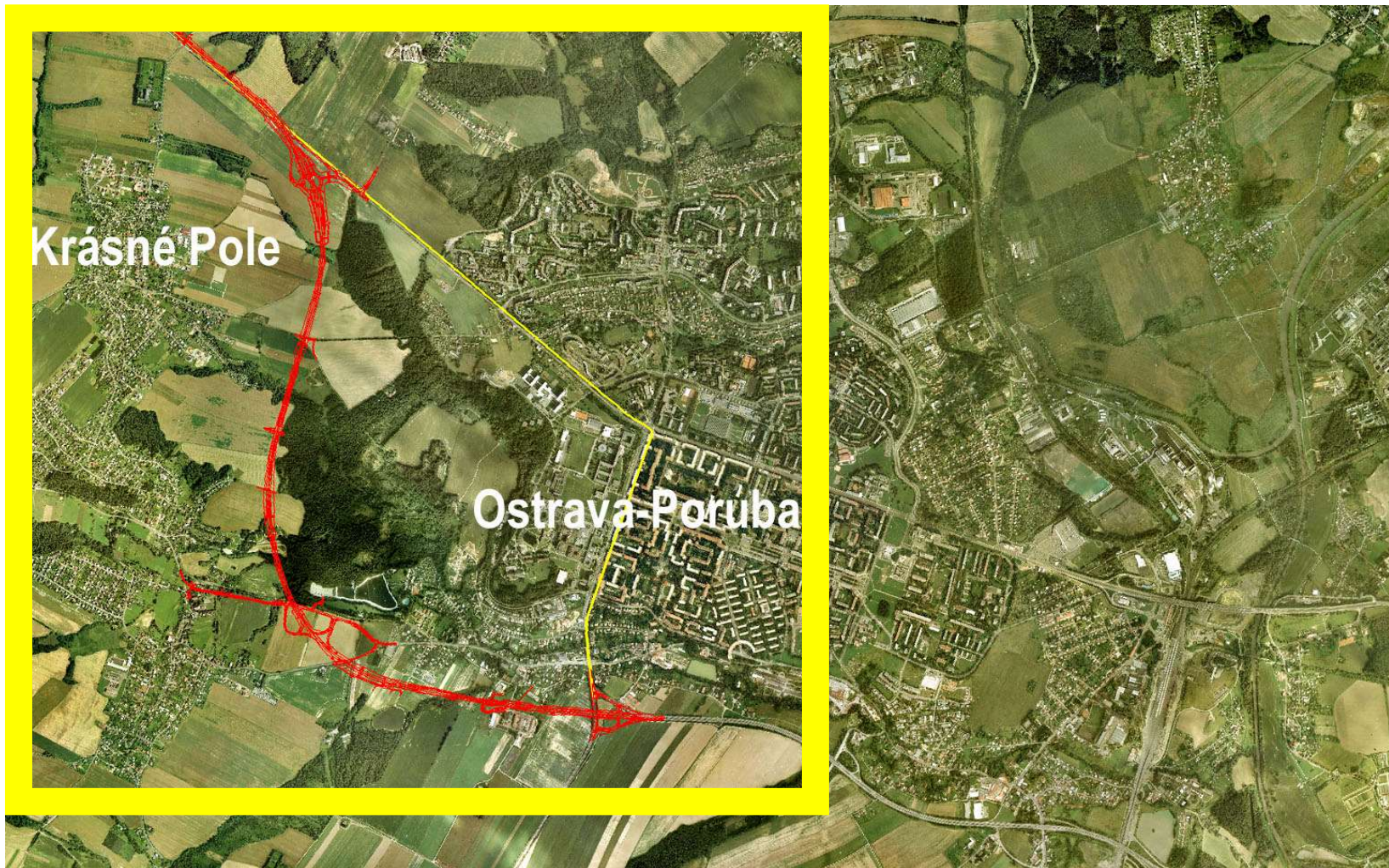
stavby v kraji		
T7a	D48 MUK Bětkín – Rybí, I. etapa (Bětkín – Dub)	5,0 km
T7b	D48 MUK Bětkín – Rybí, II. etapa	3,6 km
T7c	D48 MUK Bětkín – Rybí, I. et. (Palačov – Senov u N. J.)	8,2 km
T10b	D48 Frydek-Místek, obchvat, II. etapa	4,3 km
T20	D48 MUK Kostořice	
T55	Třanovice – Nebory	5,4 km
T61	I45 Bruntál, východní obchvat, I. etapa	4,9 km
T62	I45 Křnov – hraniční přechod	1,7 km
T66	I56 Ostrava, prodloužení Místecká, III. stavba	0,6 km
T69	I58 Mošnov, obchvat	3,3 km
T72	I67 Karvina, obchvat	3,0 km
T74	I11 Opava, severní obchvat, západní část	5,1 km
T76	I11 Nové Sedlice – severní obchvat	1,3 km
T77	I11 Opava – Komárov, jižní obchvat	6,0 km
T78	I57 Vrochy, obchvat	6,5 km
T79	I57 Skrochovice, obchvat	3,3 km
T81	I45 Křnov – západní obchvat	3,4 km
T82	I11 Havlířov – Třanovice	19,7 km
T83	I45 Nové Heřminovy – Zátor, I. etapa	5,1 km
T84	I57 Línhartov	1,9 km
T86	I56 Frenštát pod Radhoštěm – Vílovice	4,8 km
T87	I57 Bohumín – Karvina	11,1 km
T89	I57 Opava, jižní obchvat, Olomoucká – Buntábská	3,5 km
T90	I46 Opava, jižní obchvat, Heřtácká – Olomoucká	2,3 km
T91	I11 Mosty u Jablunkova, ekodukt	
Y1	I56 Opava – Ostrava	27,0 km
Z57a	I35 Lešná – Palačov	5,2 km
Z57b	D48 Dub – Palačov (I/35 Lešná – Palačov)	3,7 km

legenda	
	dálnice
	silnice I. třídy, doplnkové, smíšené oběse
	silnice pro motorová vozidla
	silnice II. třídy
	číslo dálnice
	číslo silnice
	hranice kraje
	státní hranice

Geografická data poskytl VGHMOP Dobruška, © MČ ČR, 2018



I/11 Prodloužená Rudná – hranice okresu Ostrava/Opava (obchvat Ostravy-Poruby, obce Vřesina a Ostravy-Krásné Pole)



Silnice I/11, prodloužená Rudná – hranice okresu Ostrava/Opava (obchvat Ostravy-Poruby, obce Vřesina a Ostravy-Krásné Pole)

Aktuální stav:

Realizace tohoto úseku silnice I/11 byla zprovozněna dne 19. 12. 2019.

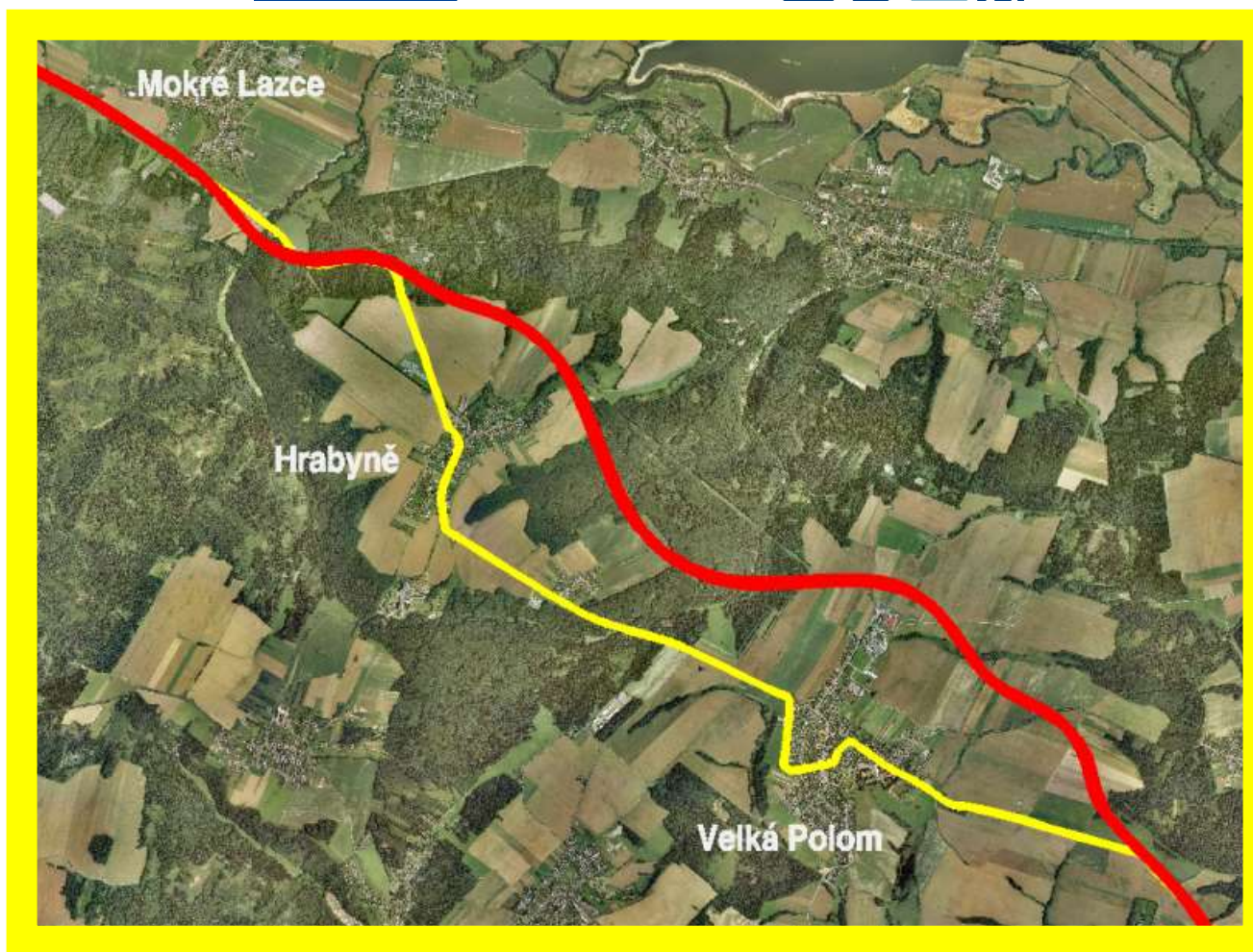
Předmětná stavba byla zkolaudována dne 24. 06. 2022 (vydán kolaudační souhlas).



I/11 Mokré Lazce – hranice okresů Opava/Ostrava (obchvat obcí Velká Polom a Hrabyně)



Operační program
Doprava



Silnice I/11 Mokré Lazce – hranice okresů Opava/Ostrava (obchvat obcí Velká Polom a Hrabyně)

Aktuální stav:

Realizace tohoto úseku silnice I/11 byla zprovozněna dne 13. 10. 2015.

I/11 Nové Sedlice, severní obchvat



I/11 Nové Sedlice - severní obchvat

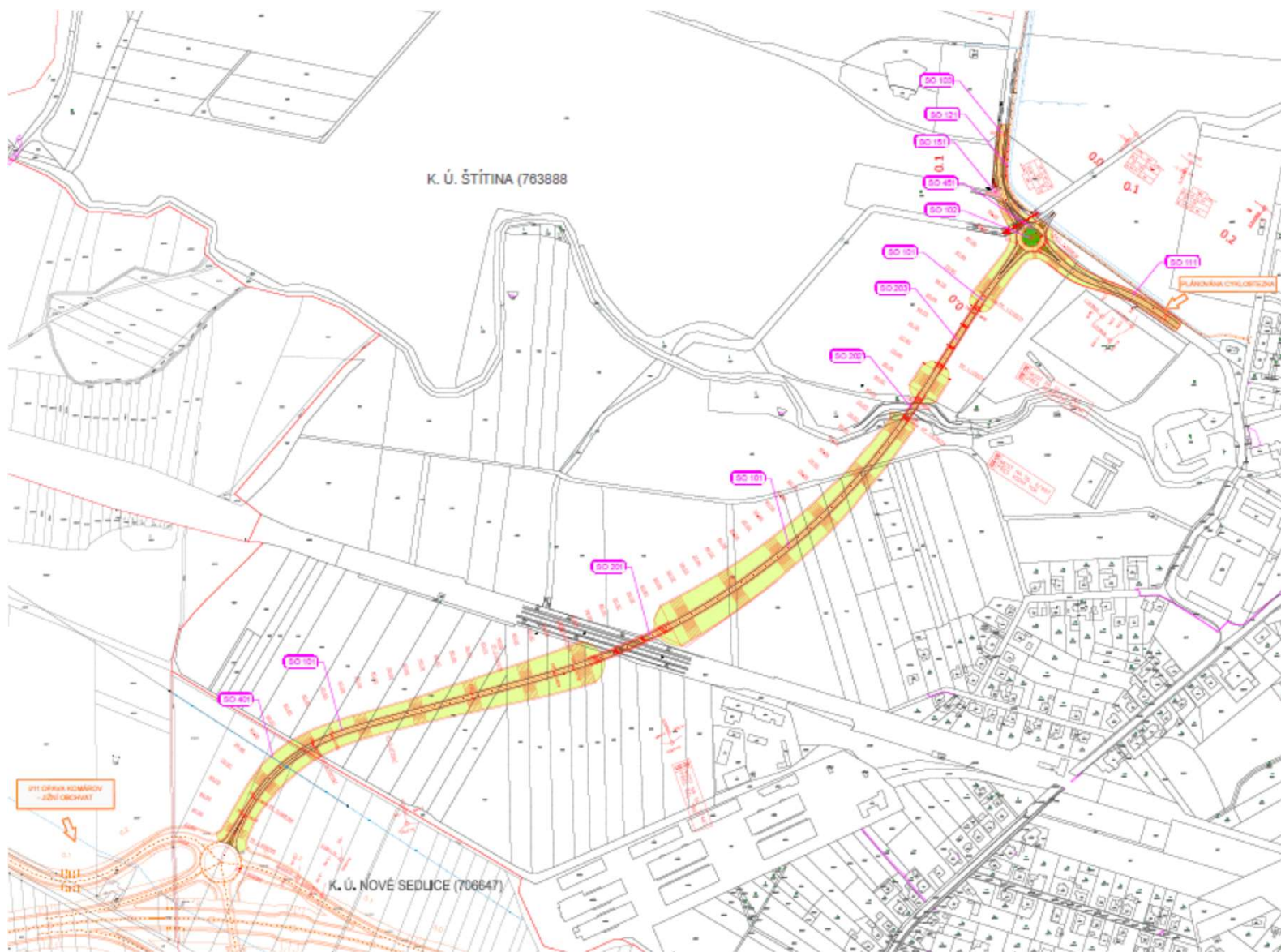
Aktuální stav:

Krajský úřad Moravskoslezského kraje, odbor dopravy dne 07. 12. 2022 oznámil zahájení územního řízení na předmětnou stavbu.

Územní řízení nabylo právní moci dne 10. 05. 2023.

Vyčleněny finanční prostředky a vybrán zhotovitel dokumentace pro stavební povolení (DSP).

PŘELOŽKA SILNICE II/467, ŠTÍTINA

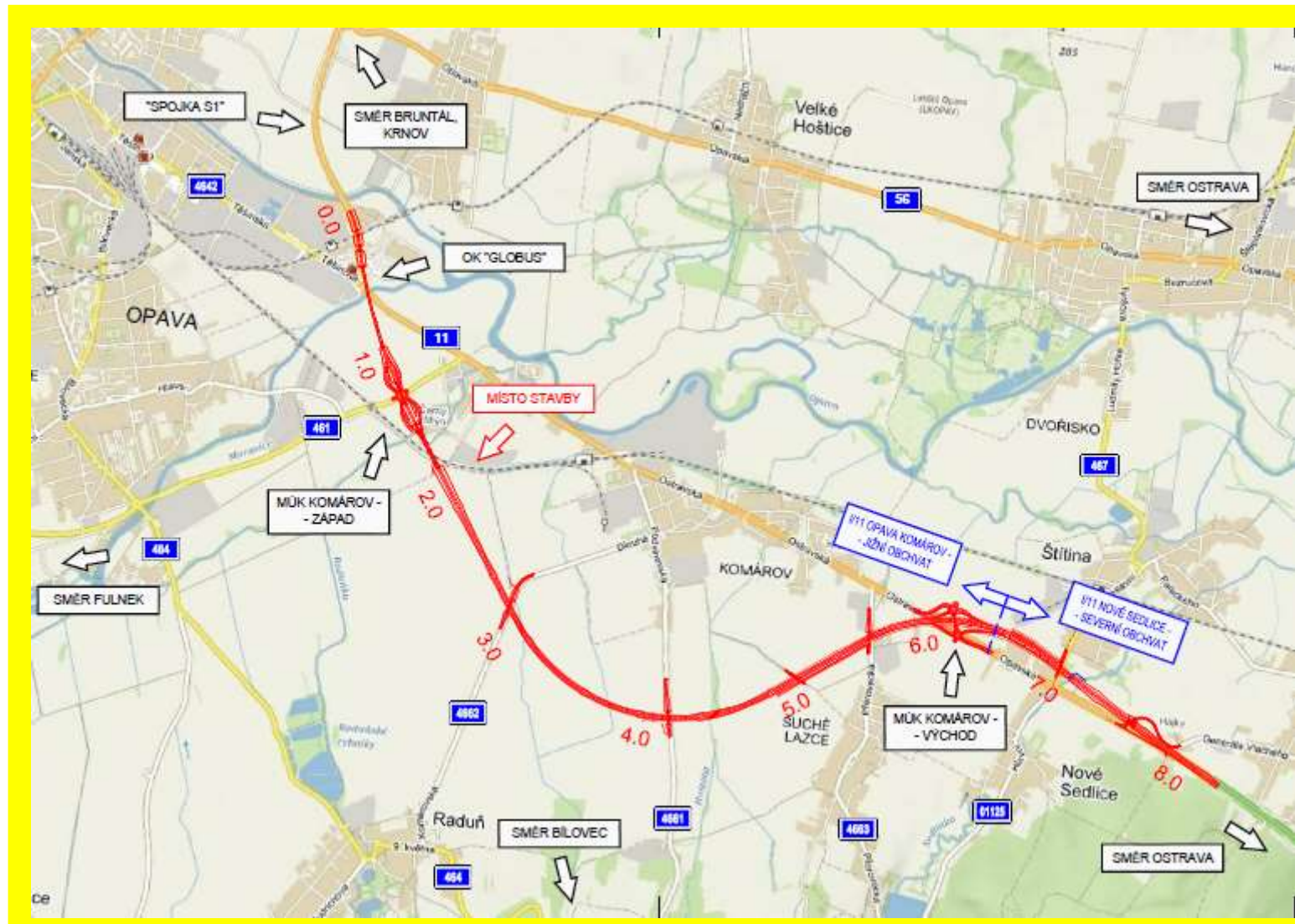


PŘELOŽKA SILNICE II/467, ŠTÍTINA

Aktuální stav:

- Proběhl geotechnický průzkum (GTP).
- **Probíhá výběrové řízení na zpracovatele DÚSP včetně BIM, zadavatel: Moravskoslezský kraj.**
- Předložený záměr není předmětem posuzování ve smyslu zákona o posuzování vlivů na životní prostředí (zákon č. 100/2001 Sb. – sdělení).
- Odhad nákladů přeložky: 227 mil. Kč bez DPH.

I/11 Opava Komárov, jižní obchvat





I/11 Opava Komárov, jižní obchvat

Aktuální stav:

Ředitelství silnic a dálnic České republiky podalo dne 07. 11. 2022 Krajskému úřadu Moravskoslezského kraje, odboru dopravy žádost o vydání územního rozhodnutí na předmětnou stavbu.

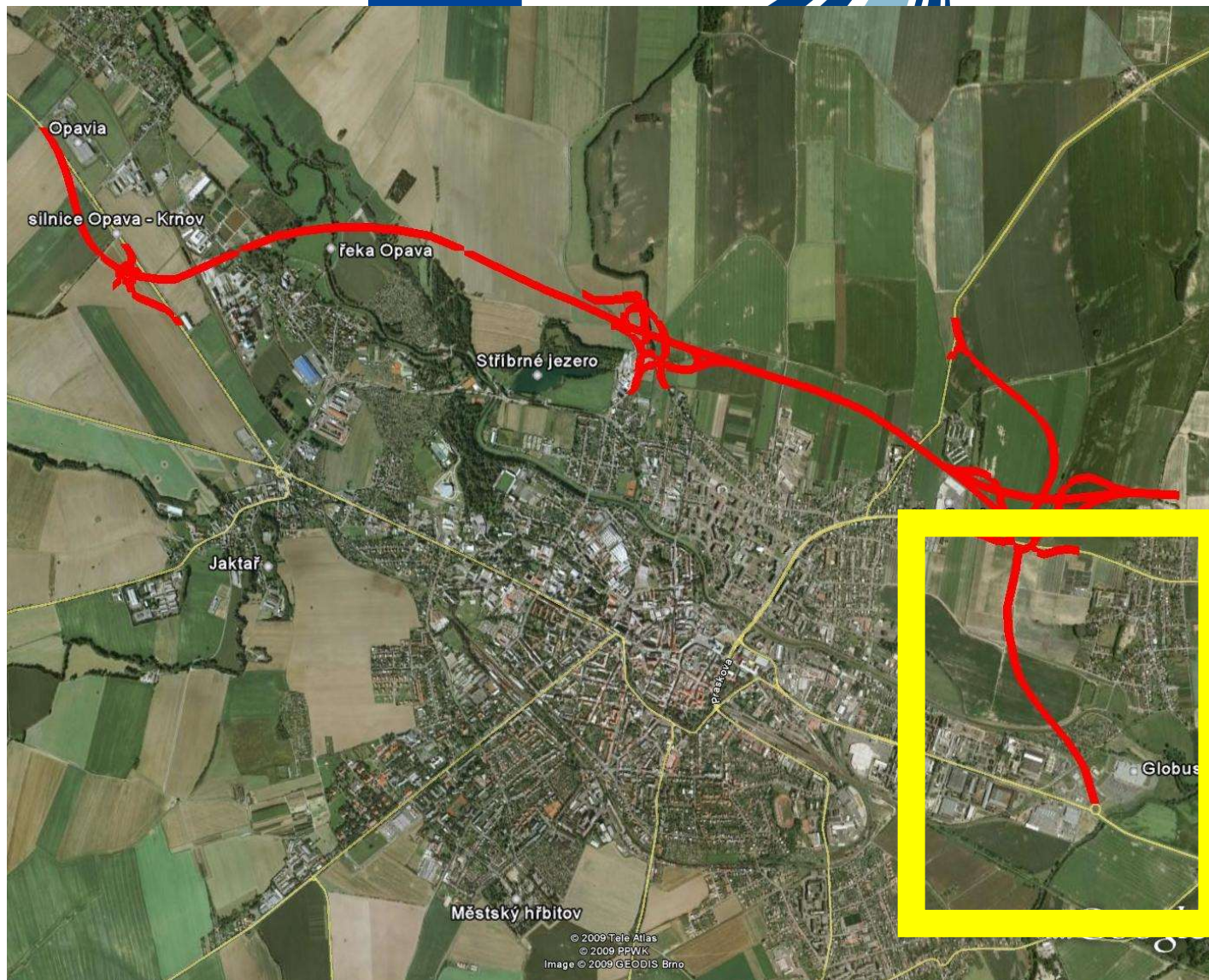
Dne 22. 03. 2023 uskutečnilo ŘSD ČR jednání s vlastníky pozemků dotčených realizací stavby. Tohoto setkání se zúčastnili zástupci Sdružení.

Vyčleněny finanční prostředky a vybrán zhotovitel dokumentace pro stavební povolení (DSP).

Propojení silnic I/11 a I/56, spojka S1 v Opavě



Operační program
Doprava



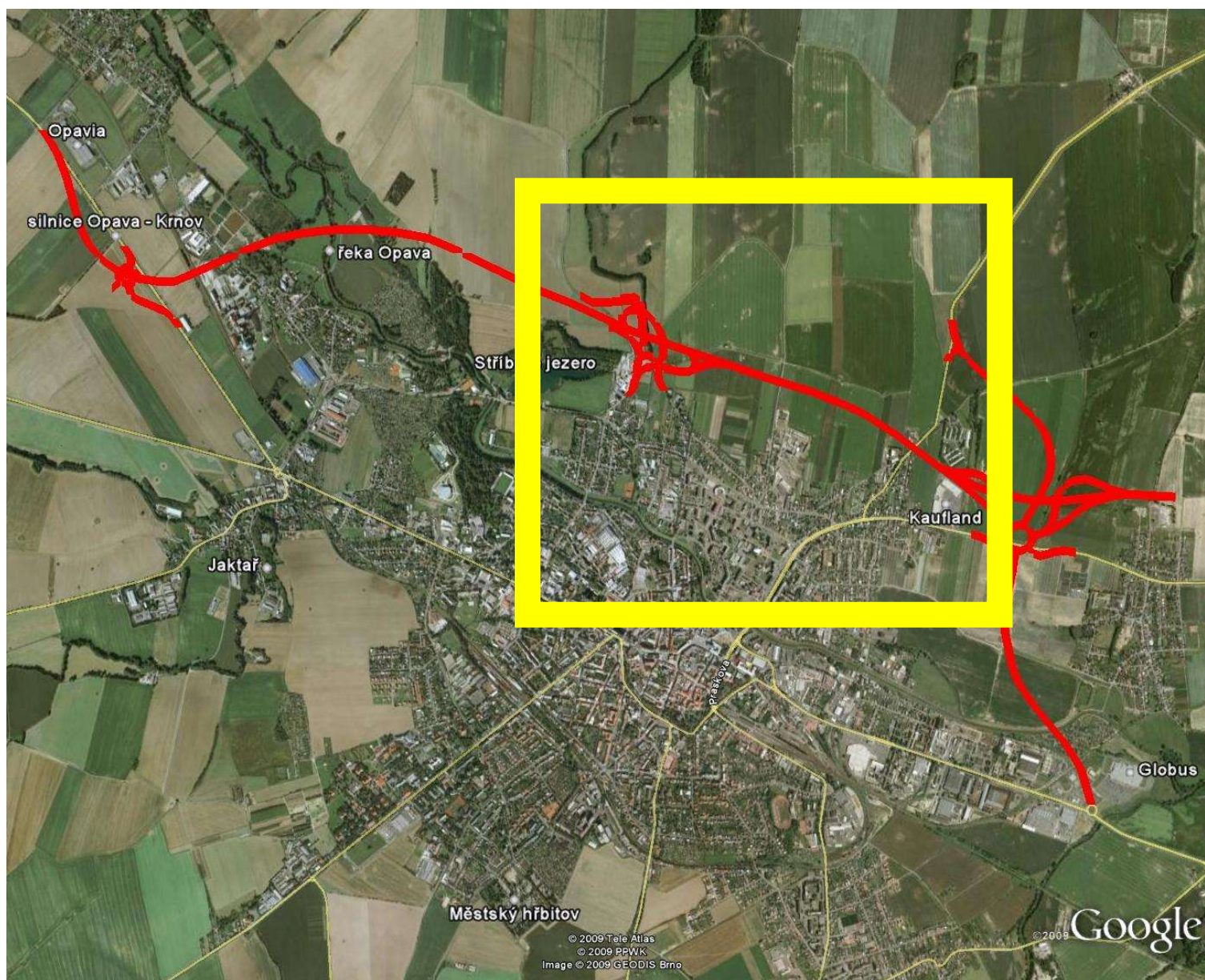
Propojení silnic I/11 a I/56, spojka S1 v Opavě

Stavba spojky S1 je I. etapou severního obchvatu města. Tato stavba patřila mezi prioritní stavby v rámci přesunu tranzitní dopravy mimo město.

Stavba byla zprovozněna dne 15. 12. 2009.

Stavba byla spolufinancována z Operačního programu Doprava I.

I/11 Opava – severní obchvat, východní část



I/11 Opava – severní obchvat, východní část

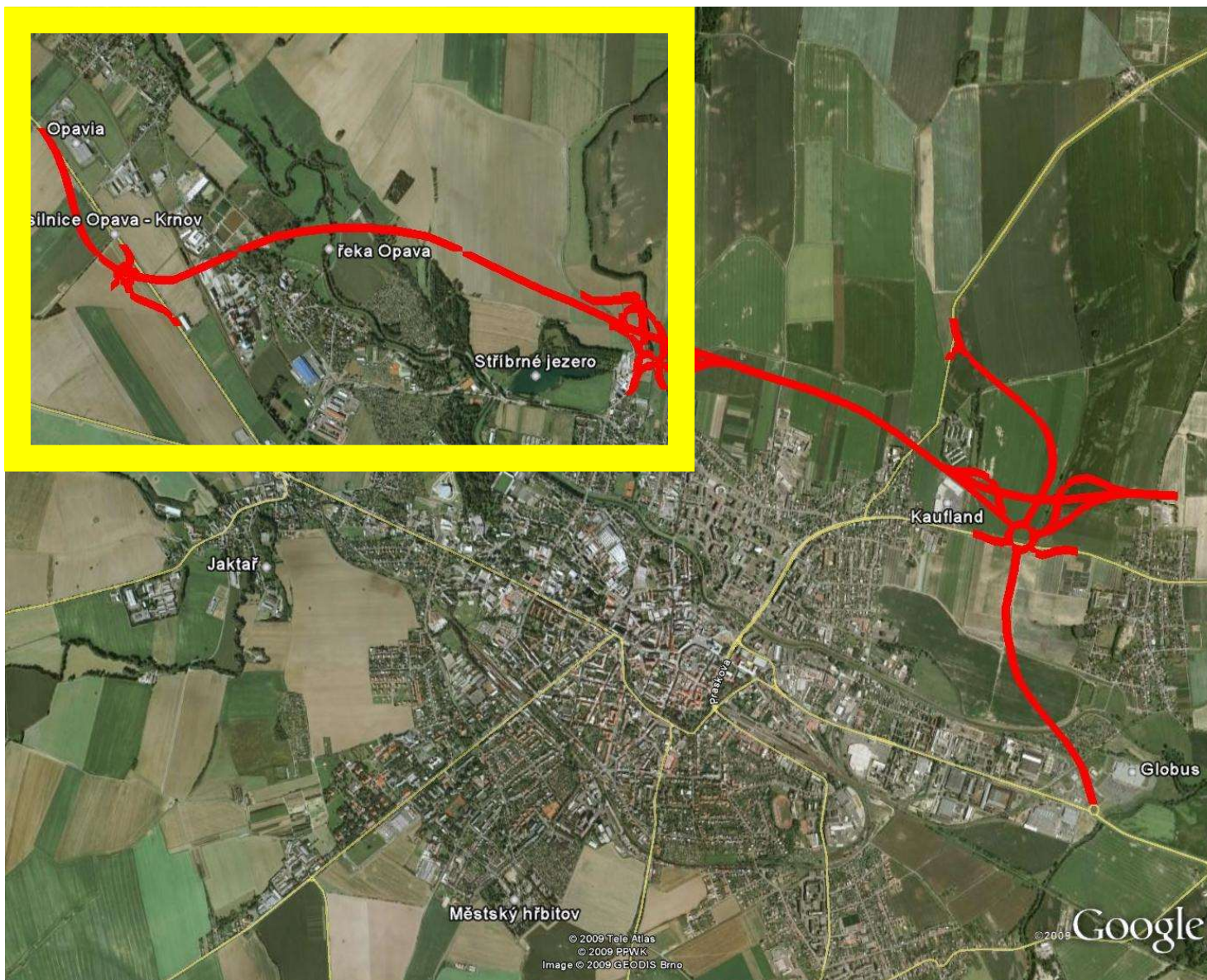
Aktuální stav:

Realizace tohoto úseku silnice I/11 byla zprovozněna v 10/2019.





I/11 Opava – severní obchvat, západní část



I/11 Opava – severní obchvat, západní část

Aktuální stav:

Probíhá realizace stavby, jejím zhotovitelem je „Společnost Opava, MTS DS – MTS Infra“ (Společník 1 – Správce: Metrostav Infrastructure a.s.; Společník 2: Metrostav DS a.s.).

Financování stavby:

rozpočet SFDI 2023	392,641 mil. Kč (realizace)
rozpočet SFDI 2024	15,000 mil. Kč (dokončení realizace)

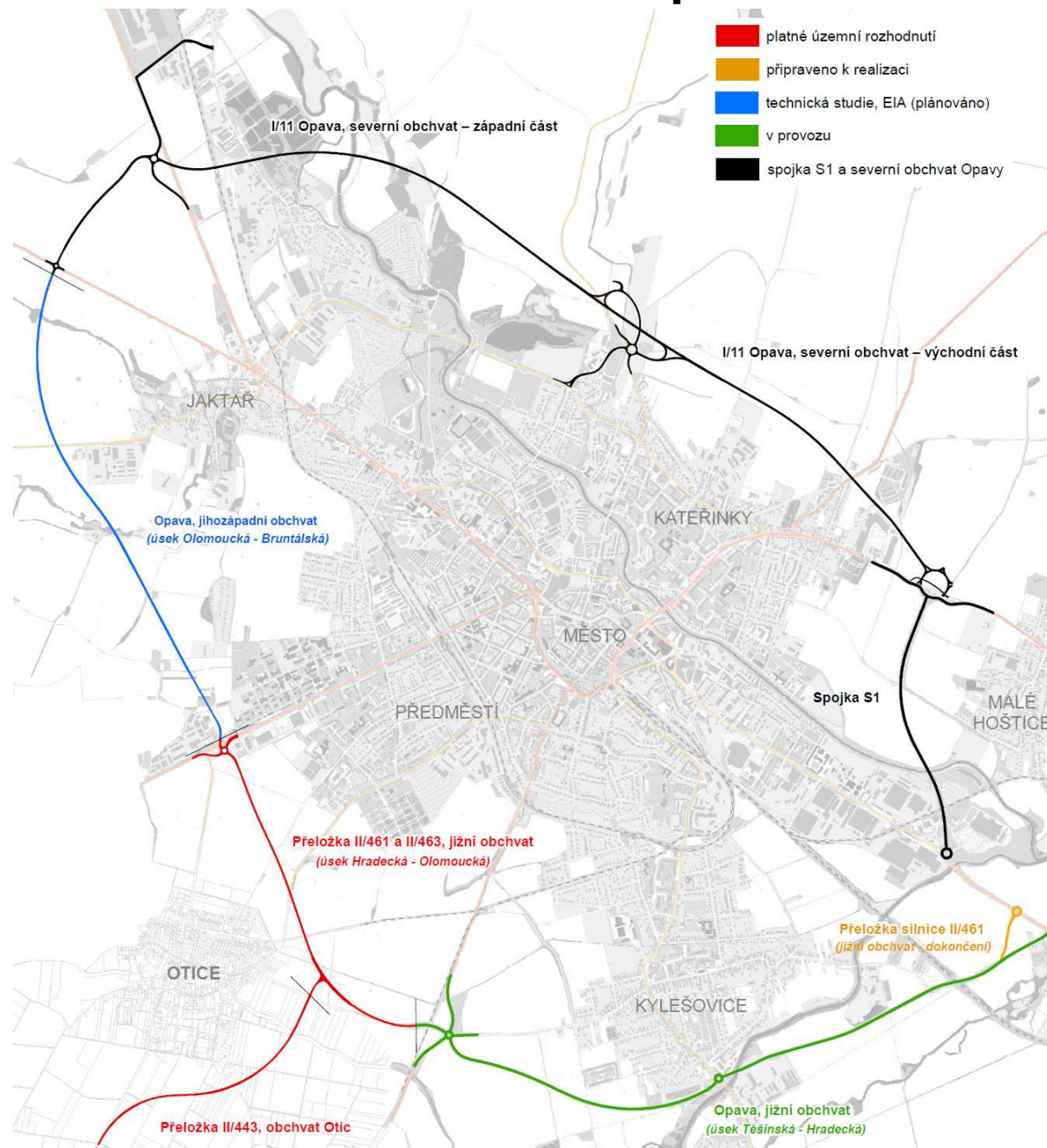
Spolufinancováno z Operačního programu Doprava II.

Předpoklad uvedení do provozu 09/2023, doba pro dokončení 05/2024.





Jižní obchvat v Opavě



Jižní obchvat v Opavě

Opava, jižní obchvat Těšínská – Hradecká

Tento úsek jižního obchvatu je od 08/2012 v provozu.

Opava, jižní obchvat-napojení na I/11

Tato stavba je v provozu od 06/2021.

I/46 Opava, jižní obchvat Hradecká – Olomoucká

Dne 27. 10. 2022 Krajský úřad MSK, odbor dopravy zahájil společné řízení na předmětnou stavbu. **Společné povolení nabylo právní moci dne 14. 03. 2023.**

Dne 29. 05. 2023 ŘSD ČR byly rozeslány návrhy kupních smluv včetně znaleckých posudků. Jednání s vlastníky pozemků se uskuteční dne 28. 06. 2023 za účasti zástupců Sdružení pro výstavbu komunikace I/11-I/57.

Uvedený úsek je součástí schváleného rozpočtu SFDI, předpoklad zahájení realizace v roce 2025.

I/57 Opava, jihozápadní obchvat, Olomoucká – Bruntálská

Probíhá zpracovávání dokumentace pro společné povolení stavby (DÚSP), předpoklad odevzdání konceptu 11/2023. Tento úsek je součástí schváleného rozpočtu SFDI, předpoklad zahájení realizace v roce 2025.

Jižní obchvat v Opavě

Přeložka silnice II/443 (obchvat Otic)

Na předmětnou stavbu je k dispozici pravomocné stavební povolení (10/2021).

V letošním roce bude MSK žádat o prodloužení platnosti stavebního povolení.

I/57 Skrochovice, obchvat



I/57 Skrochovice, obchvat

Aktuální stav:

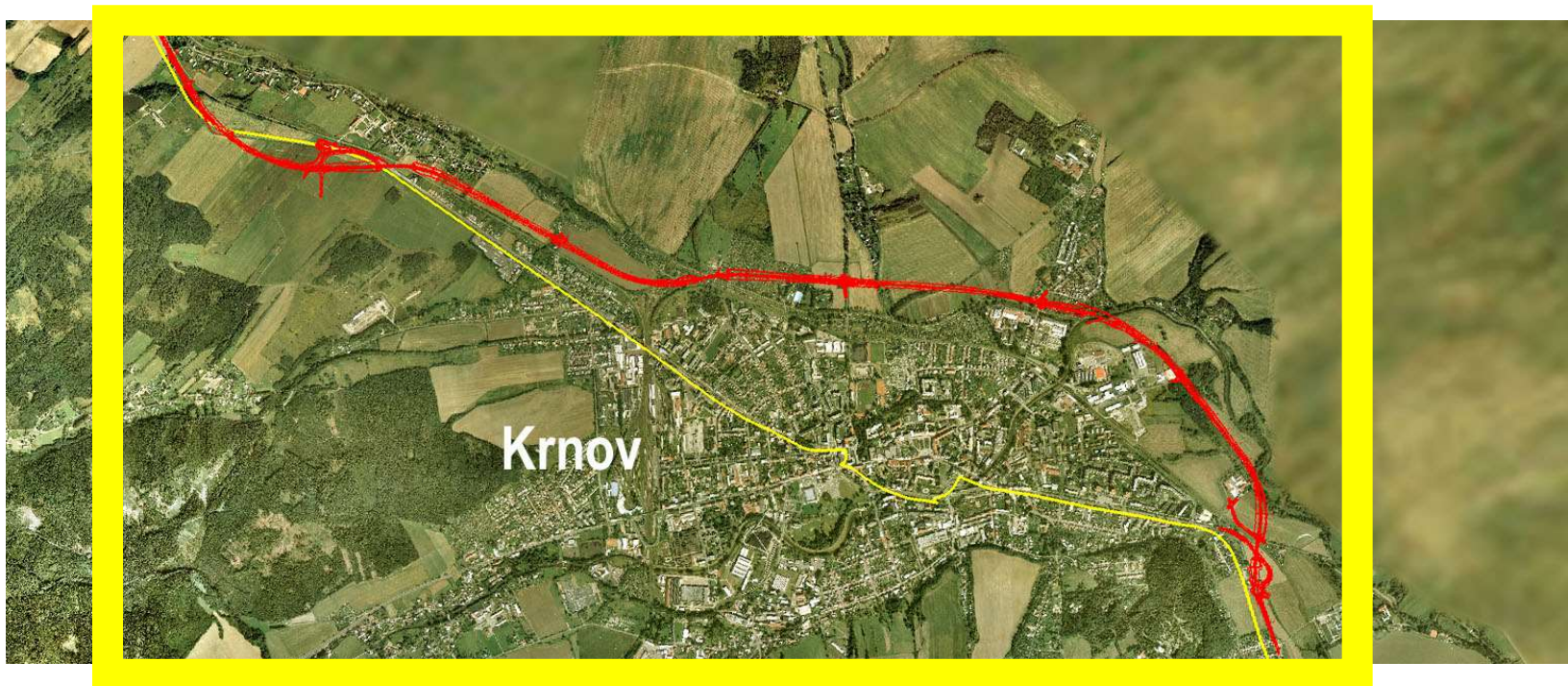
Zpracována dokumentace pro územní rozhodnutí (DÚR), ŘSD ČR dne 21. 09. 2022 podalo na Krajský úřad Moravskoslezského kraje, odbor dopravy žádost o vydání územního rozhodnutí (toto řízení bylo přerušeno do 07. 01. 2023 – výzva K dodání dodatečných podkladů).

Dne 15. 03. 2023 krajský úřad zahájil územní řízení, které v současné době probíhá.

Vizualizace stavby je k dispozici zde:

<https://www.youtube.com/watch?v=3wcQjjJtF4o>.

I/57 Krnov SV obchvat



I/57 Krnov SV obchvat

Aktuální stav:

Realizace tohoto úseku silnice I/57 byla zprovozněna v 09/2021, **aktuálně je již zkolaudována.**

Financováno z Operačního programu Doprava II.





I/45 Krnov – západní obchvat



I/45 Krnov – západní obchvat

Aktuální stav:

Na předmětnou stavbu bylo dne 12. 08. 2022 vydáno územní rozhodnutí, které nabylo právní moci dne 14. 09. 2022 (platnost územního rozhodnutí je 5 let).

Vizualizace stavby je k dispozici zde:

<https://www.youtube.com/watch?v=1JqsN9hm1a4>.

Vyčleněny finanční prostředky a vybrán zhotovitel dokumentace pro stavební povolení (DSP).

Byly zahájeny práce na DSP.

I/45 Krnov – hraniční přechod



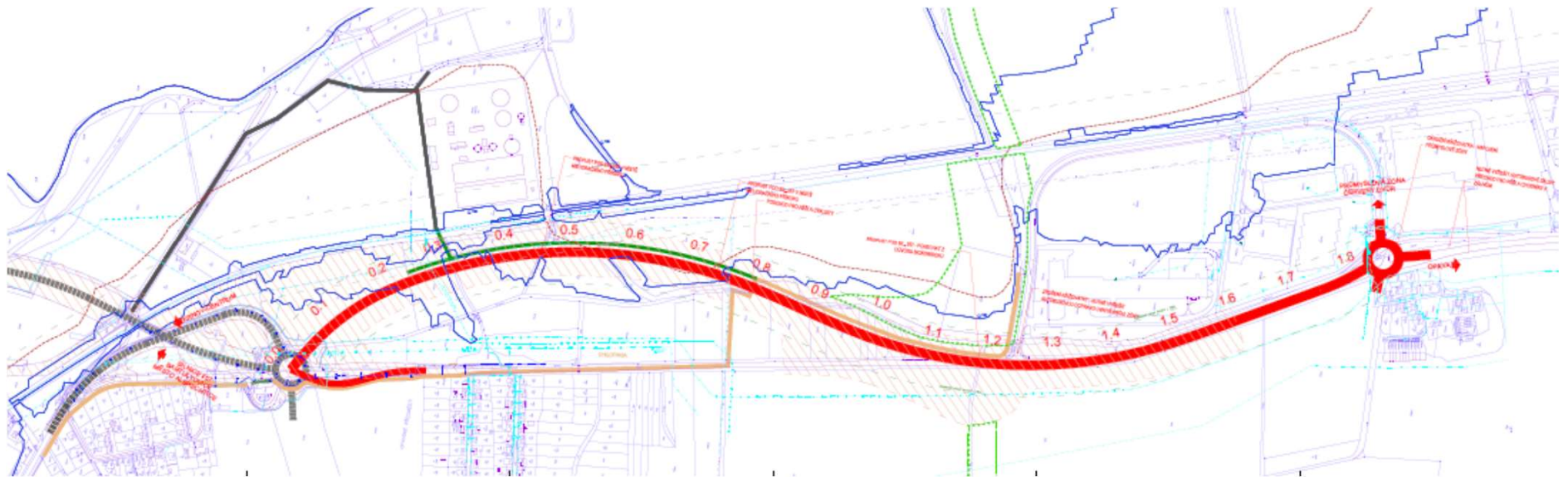
I/45 Krnov – hraniční přechod

Aktuální stav:

Pravomocné územní rozhodnutí, EIA není třeba – podlimitní záměr ve smyslu zákona č. 100/2001 Sb.

Probíhá zpracování dokumentace pro stavební povolení (DSP).

I/57 Krnov – Petrův Důl - obchvat



I/57 Krnov – Petrův Důl - obchvat

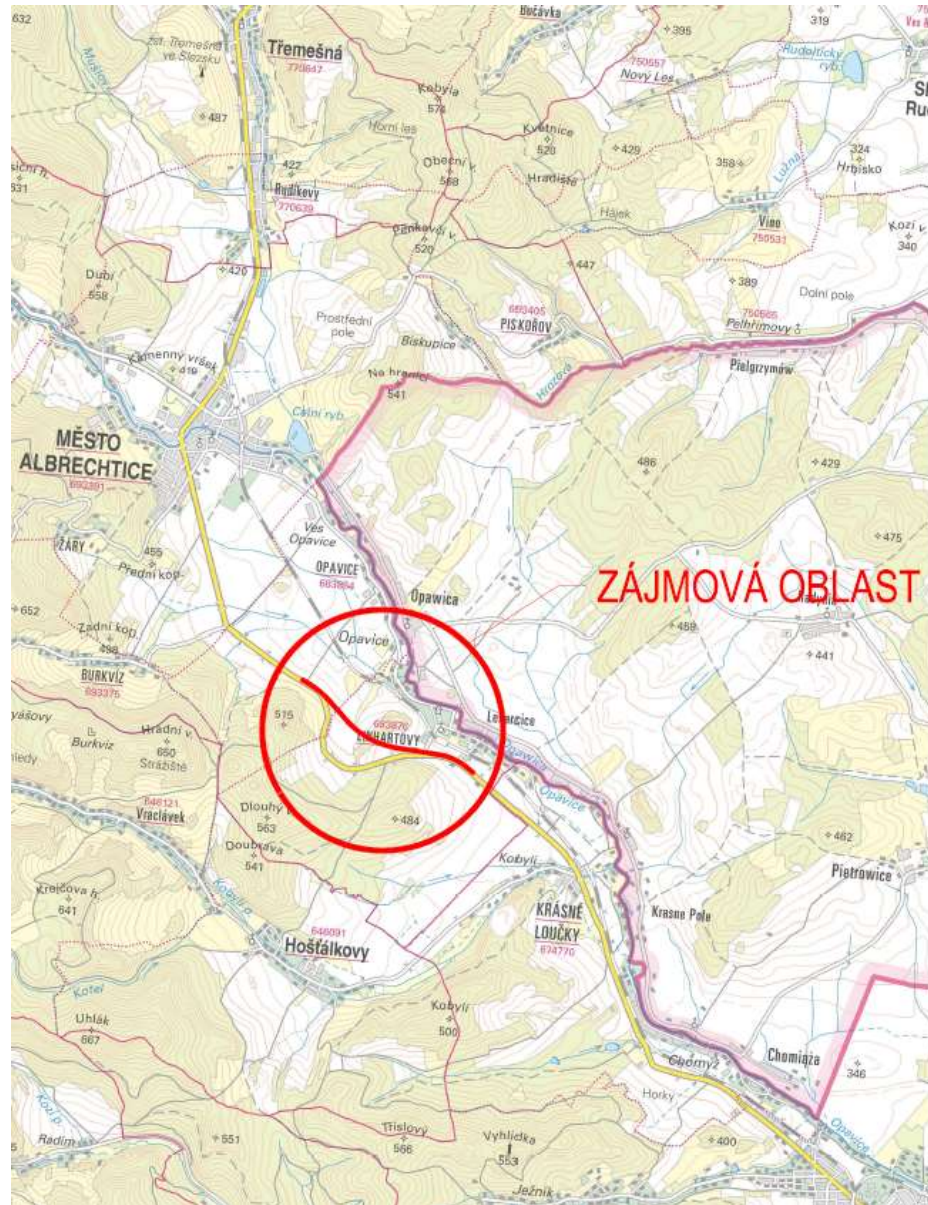
Aktuální stav:

Aktuálně Město Krnov zpracovává aktualizaci technické studie, záměr projektu a HDM-4.

Stavba je ekonomicky rentabilní.

Spolufinancováno z rozpočtu Sdružení.

I/57 Linhartovy



I/57 Linhartovy

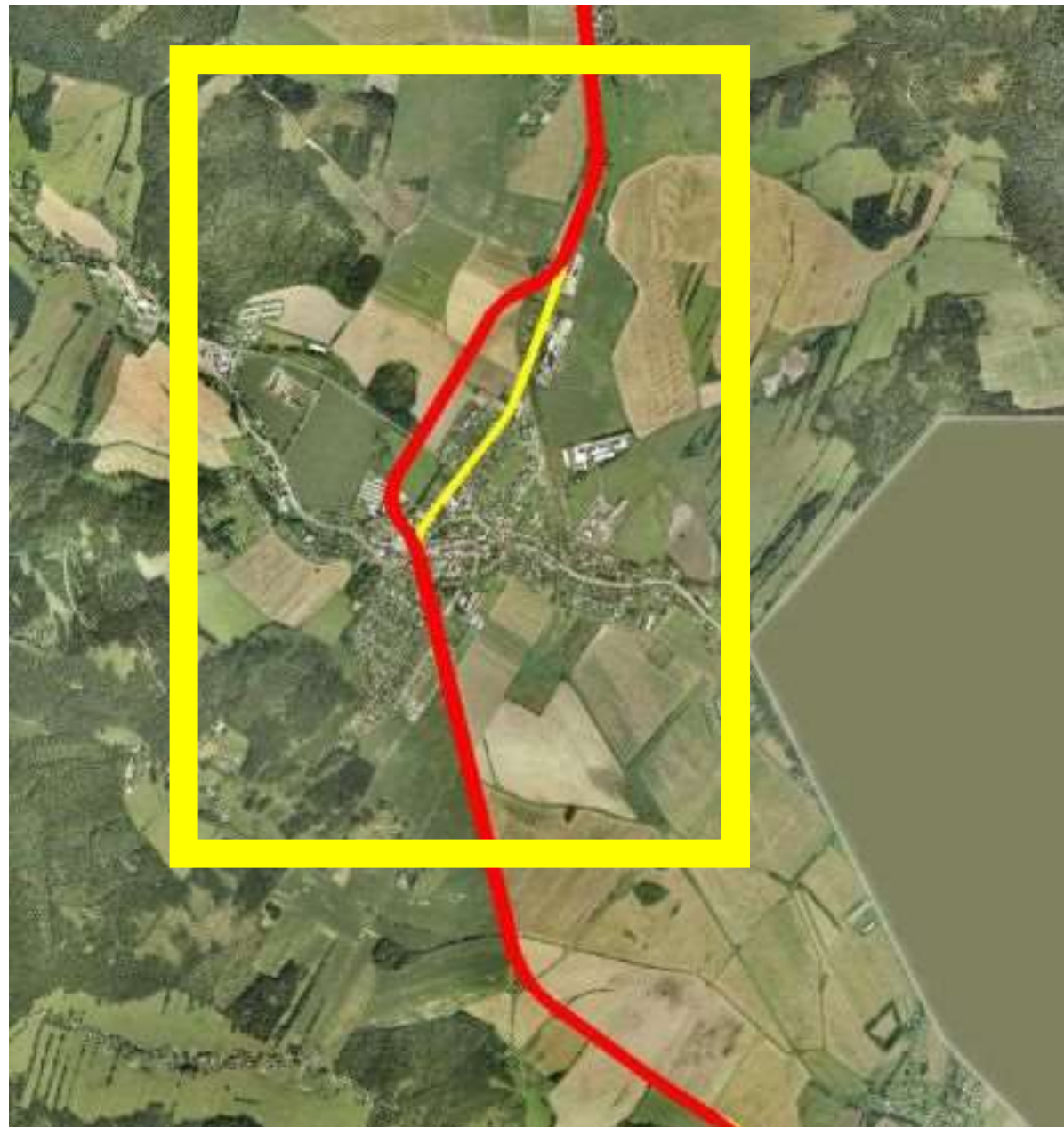
Aktuální stav:

Pravomocné stavební povolení, vykoupeny všechny pozemky.

Zpracovávána dokumentace VD-ZDS včetně BIM/AD (pilotní projekt).

Uvedená stavba je součástí rozpočtu SFDI, předpoklad zahájení realizace stavby v roce 2024.

Silnice I/57 Obchvat Města Albrechtice

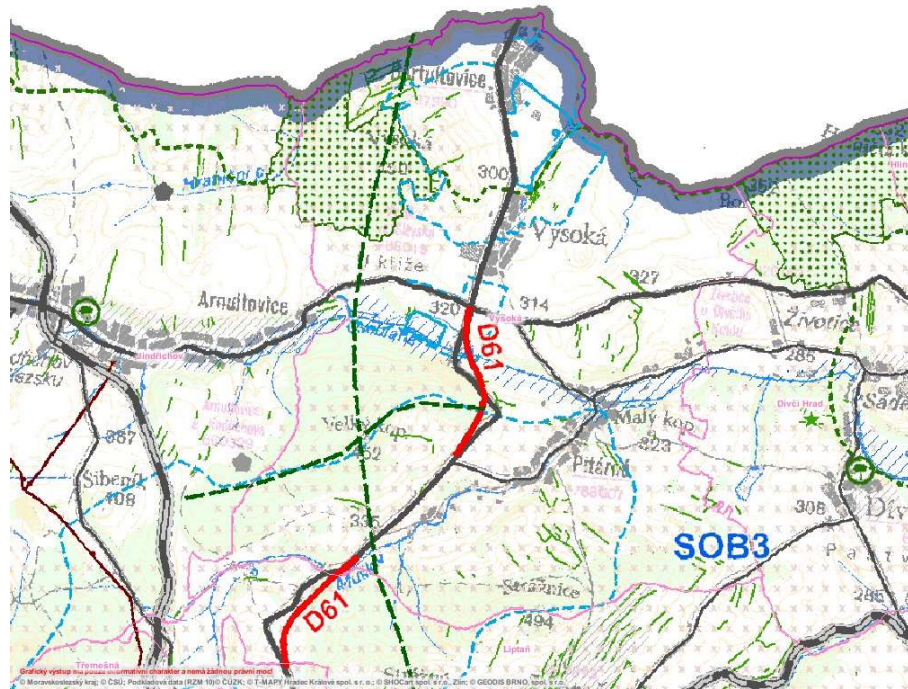


Silnice I/57 Obchvat Města Albrechtice

Aktuální stav:

Jedná se o významný úsek na trase I/57 na Albrechticku. Aktualizace záměru projektu včetně HDM-4 je, zatím, ze strany MD ČR odložena.

Přeložky silnice I/57 - obce Damašek a Pitárné



Přeložky silnice I/57 - obce Damašek a Pitárné

Aktuální stav:

Sdružení ze svých rozpočtových prostředků nechá zadat aktualizaci technické studie, HDM-4 a záměr projektu, případně EIA.

Návrh Nařízení Evropského parlamentu a Rady o hlavních směrech Unie pro rozvoj transevropské dopravní sítě, o změně nařízení (EU) 2021/1153 a nařízení (EU) č. 913/2010 a o zrušení nařízení (EU) č. 1315/2013



Návrh Nařízení Evropského parlamentu a Rady o hlavních směrech Unie pro rozvoj transevropské dopravní sítě, o změně nařízení (EU) 2021/1153 a nařízení (EU) č. 913/2010 a o zrušení nařízení (EU) č. 1315/2013

Aktuální stav:

Evropská komise zveřejnila návrh nového řízení dne 14. 12. 2021.

Ambicí Sdružení pro výstavbu komunikace I/11-I/57 a Statutárního města Opavy je při nejbližší revizi transevropských dopravních sítí TEN-T prosadit ve spolupráci s Moravskoslezským krajem a státem zařazení silničního a železničního koridoru Ostrava-Opava-Krnov-Bartultovice-Opole do této globální sítě. O zařazení koridoru usiluje Sdružení a Moravskoslezský kraj již od roku 2012.

Rada (EU) dne 05. 12. 2022 přijala společný postoj (obecný přístup) k návrhu nařízení o hlavních směrech Unie pro rozvoj transevropské dopravní sítě, který předložila Evropská komise.

I přes vynaložené úsilí Sdružení a Moravskoslezského kraje se nepodařilo, výše uvedený koridor, do globální sítě TEN-T zařadit (v Evropském parlamentu bude velmi obtížné toto zvrátit).