

**Žadatel:** Správa silnic MS kraje

**Sídlo:** Úprkova 759/1, Ostrava

**Věc:** Majetkové vypořádání části pozemku

**Předmět a důvod:**

V souvislosti s rekonstrukcí komunikace Těšínská došlo k úpravě – zmenšení ostrůvku na pozemku parc.č. 2893/29, k.ú. Opava – Předměstí (křižovatka Komenského – Těšínská).

Část pozemku parc.č. 2893/29 označená dle nezapsaného geometrického plánu jako díl „a“ o výměře 20 m<sup>2</sup> byla přisloučena do pozemku parc.č. 2893/1 – silnice ve vlastnictví SSMSK.

Převodem části pozemku dojde k majetkoprávnímu vypořádání.

**Situace:**

Viz snímky katastrální mapy + GP + foto

**RM:** 17.1.2024, schvaluje záměr, č.u: 1688/36/RM/24

**Zveřejněno:** č. 32/24 (19.1. – 5.2.2024)

## **DAROVACÍ SMLOUVA** **č. OP/297/j/2023/Rol**

### **Dárce:**

#### **Statutární město Opava**

Se sídlem Horní náměstí 382/69, Město, 746 01 Opava

IČ: 00300535

DIČ: CZ 00300535

Bankovní spojení: Česká spořitelna, a.s., pobočka Opava

Číslo účtu: 27-1842619349/0800

Zastoupen: Ing. Tomášem Navrátillem, primátorem

ID datové schránky: 5eabx4t

Nezapsaný v obchodním rejstříku

(dále jen dárce)

### **Obdarovaný:**

#### **Moravskoslezský kraj**

Se sídlem ul. 28. října 117, 702 18 Ostrava

IČ: 70890692

DIČ: CZ70890692

Zastoupený: Správou silnic Moravskoslezského kraje, příspěvkovou organizací, která jedná na základě čl. IX odst. 3) písm. d) zřizovací listiny

se sídlem Úprkova 795/1, 702 23 Ostrava

IČ: 00095711

DIČ: CZ00095711

Zastoupenou ředitelem příspěvkové organizace Ing. Tomášem Böhmem, MBA

Zapsanou v obchodním rejstříku Krajského soudu v Ostravě, oddíl Pr., vložka 988

(dále jen SSMSK)

### **I.**

Dárce je vlastníkem nemovitosti zapsané na listu vlastnictví č. 3618, a to pozemku parc. č. **2893/29** (ostatní plocha – ostatní komunikace) v katastrálním území **Opava-Předměstí**, obec Opava, okres Opava.

Předmětem daru z pozemku parc. č. 2893/29 je nově vzniklý pozemek parc. č. 2893/29 **díl „a“** (ostatní plocha – silnice) o výměře 20 m<sup>2</sup>, který bude sloučen do pozemku parc. č. 2893/1 (ostatní plocha – silnice), a to vše dle geometrického plánu č. 6040-442/2022 ze dne 21.12.2022, který je nedílnou součástí této smlouvy.

### **II.**

Dárce touto smlouvou daruje obdarovanému shora uvedenou nemovitost, specifikovanou v čl. I. této smlouvy, přičemž obdarovaný tento dar přijímá a nabyvá jej do svého vlastnictví, přičemž SSMSK je oprávněna s touto nemovitostí hospodařit v rámci své zřizovací listiny.

Dárce prohlašuje, že na této nemovitosti neváznou dluhy, zástavní práva ani jiné právní povinnosti.

Obdarovaný prohlašuje, že je mu znám stav nabývané nemovitosti v době podpisu této smlouvy. Pozemek je zastavěn silnicí č. III/4641.

**III.**

Dárce prohlašuje, že hodnota předmětu daru dle jeho účetní evidence činí 11.200,- Kč.

**IV.**

Účastníci této smlouvy berou na vědomí, že vlastnické právo k převáděné nemovitosti přejde na obdarovaného dnem, kdy nastanou právní účinky vkladu do katastru nemovitostí dle této smlouvy.

**V.**

Obdarovaný prohlašuje, že má k právnímu úkonu, provedenému touto smlouvou, doložku platnosti dle ustanovení § 23 zákona č. 129/2000 Sb. o krajích (krajské zřízení), ve znění pozdějších předpisů. Předmět smlouvy byl schválen usnesením zastupitelstva Moravskoslezského kraje č. ... ze dne ... 2024.

Záměr dárce darovat předmětnou nemovitost byl zveřejněn vyvěšením na úřední desce Magistrátu města Opavy v období od 19.01.2024 do 05.02.2024 pod pořadovým číslem 32/24. Tato smlouva byla schválena Zastupitelstvem statutárního města Opavy dne ... usnesením číslo ....

**VI.**

Správní poplatek za vklad práva vlastnického hradí obdarovaný.

Návrh na vklad práva vlastnického podá obdarovaný.

Dle této smlouvy provede Katastrální úřad pro Moravskoslezský kraj, Katastrální pracoviště v Opavě příslušné změny na listu vlastnictví č. 3618 pro katastrální území Opava-Předměstí, obec Opava, okres Opava.

V případě, že katastrální úřad návrh na vklad vlastnického práva zamítne, či řízení zastaví, smluvní strany se dohodly, že neprodleně učiní potřebné kroky tak, aby vklad práva byl povolen.

**VII.**

Smlouva je vyhotovena ve 3 stejnopisech, s tím že každá ze stran obdrží po jednom vyhotovení smlouvy a jedno vyhotovení je určeno pro katastrální úřad.

**VIII.**

Smluvní strany prohlašují, že si tuto smlouvu před jejím podpisem přečetly, že byla uzavřena po vzájemném projednání podle jejich pravé a svobodné vůle, určitě, vážně, srozumitelně, nikoliv v tísní za nápadně nevýhodných podmínek. Autentičnost této smlouvy potvrzují svými podpisy.

**IX.**

Smluvní strany výslovně souhlasí, že tato smlouva může být bez jakéhokoliv omezení zveřejněna na oficiálních webových stránkách Moravskoslezského kraje ([www.msk.cz](http://www.msk.cz)), a to včetně všech případných příloh a dodatků.

Smluvní strany prohlašují, že skutečnosti uvedené v této smlouvě nepovažují za obchodní tajemství ve smyslu příslušných ustanovení právních předpisů a udělují svolení k jejich užití a zveřejnění bez stanovení jakýchkoli dalších podmínek.

Smluvní strany se dohodly, že tato smlouva bude dle zákona č. 340/2015 Sb., o zvláštních podmínkách účinnosti některých smluv, uveřejňování těchto smluv a o registru smluv (zákon o registru smluv) uveřejněna v registru smluv. Uveřejnění této smlouvy v registru smluv zajistí bez zbytečného odkladu po jejím uzavření dárce.

Osobní údaje obsažené v této smlouvě budou Správou silnic Moravskoslezského kraje, příspěvkovou organizací zpracovávány pouze pro účely plnění práv a povinností vyplývajících z této smlouvy; k jiným účelům nebudou tyto osobní údaje Správou silnic Moravskoslezského kraje, příspěvkovou organizací použity. Správa silnic Moravskoslezského kraje, příspěvková organizace při zpracovávání osobních údajů dodržuje platné právní předpisy. Podrobné informace o ochraně osobních údajů jsou uvedeny na oficiálních webových stránkách Správy silnic Moravskoslezského kraje, příspěvkové organizace [www.ssmsk.cz](http://www.ssmsk.cz).

V Opavě, dne .....

V Ostravě, dne .....

Dárce:

Obdarovaný:

.....  
Ing. Tomáš Navrátil  
primátor

.....  
Ing. Tomáš Böhm, MBA  
ředitel organizace

## VÝKAZ DOSAVADNÍHO A NOVÉHO STAVU ÚDAJŮ KATASTRU NEMOVITOSTÍ

Dosavadní stav			Nový stav									
Označení pozemku parc. číslem	Výměra parcely ha · m <sup>2</sup>	Druh pozemku Způsob využití	Označení pozemku parc. číslem	Výměra parcely ha · m <sup>2</sup>	Druh pozemku Způsob využití	Typ stavby Způsob využití	Zpús. určení výměr	Porovnání se stavem evidence právních vztahů				
								Díl přechází z pozemku označeného v		Číslo listu vlastnictví	Výměra dílu ha · m <sup>2</sup>	Označení dílu
katastru nemovitostí	dřívější poz. evidenci											
2893/1	1 · 64 · 94	ostat. pl. silnice	2893/1	1 · 65 · 14	ostat. pl. silnice		0	2893/1		790	1 · 64 · 94	celá a
								2893/29		3618	· 20	
											1 · 65 · 14	
2893/29	1 · 13	ostat. pl. ostat. komunikace	2893/29	· 93	ostat. pl. ostat. komunikace		2	2893/29		3618	· 93	
	1 · 66 · 07			1 · 66 · 07								


### VĚCNÉ BŘEMENO

## VÝKAZ DOSAVADNÍHO A NOVÉHO STAVU ÚDAJŮ KATASTRU NEMOVITOSTÍ

Dosavadní stav			Nový stav									
Označení pozemku parc. číslem	Výměra parcely ha · m <sup>2</sup>	Druh pozemku Způsob využití	Označení pozemku parc. číslem	Výměra parcely ha · m <sup>2</sup>	Druh pozemku Způsob využití	Typ stavby Způsob využití	Zpús. určení výměr	Porovnání se stavem evidence právních vztahů				
								Díl přechází z pozemku označeného v		Číslo listu vlastnictví	Výměra dílu ha · m <sup>2</sup>	Označení dílu
katastru nemovitostí	dřívější poz. evidenci											
2893/1								2893/1		790		
2896/1								2896/1		790		

Druh věcného břemene: dle listin

Oprávněný: dle listin

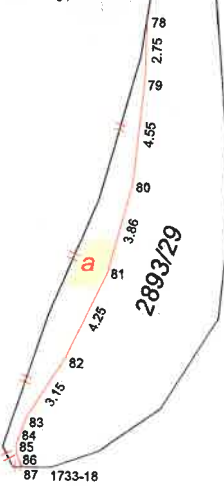
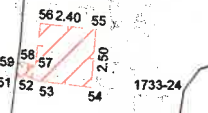
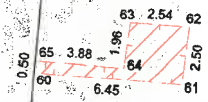
<b>GEOMETRICKÝ PLÁN pro</b> změnu hranice pozemku vymezení rozsahu věcného břemene k části pozemku	Geometrický plán ověřil úředně oprávněný zeměměřický inženýr:	Stejnopis ověřil úředně oprávněný zeměměřický inženýr:
	Jméno, příjmení: <b>Ing. Marcel Sedláček</b>	Jméno, příjmení: <b>Ing. Marcel Sedláček</b>
	Číslo položky seznamu úředně oprávněných zeměměřických inženýrů: <b>459/95</b>	Číslo položky seznamu úředně oprávněných zeměměřických inženýrů: <b>459/95</b>
	Dne: <b>19.12.2022</b> Číslo: <b>424/2022</b>	Dne: <b>22.12.2022</b> Číslo: <b>433/2022</b>
	Náležitostmi a přesností odpovídá právním předpisům.	Tento stejnopis odpovídá geometrickému plánu v elektronické podobě uloženému v dokumentaci katastrálního úřadu.
Vyhotovitel: <b>Geomark, s.r.o.</b> Pod Vinohrady 1575 68401 Slavkov u Brna	Katastrální úřad souhlasí s očíslováním parcel.	Ověření stejnopisu geometrického plánu v listinné podobě.
Číslo plánu: <b>6040-442/2022</b>	<b>Ing. Věra Lyková</b> KÚ pro Moravskoslezský kraj KP Opava PGP-2846/2022-806 2022.12.21 10:32:00 +01'00'	
Okres: <b>Opava</b>		
Obec: <b>Opava</b>		
Kat. území: <b>Opava-Předměstí</b>		
Mapový list: <b>Opava 8-4/21</b>		
Dosavadním vlastníkům pozemků byla poskytnuta možnost seznámit se v terénu s průběhem navrhovaných nových hranic, které byly označeny předepsaným způsobem:		

26/1

933/10

2893/17

DETAIL



2893/29

933/9

2893/30

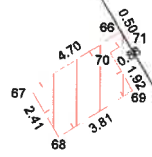
933/27

903

947/3

902/1

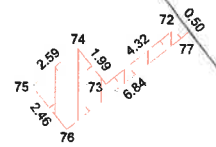
2895/1



902/2

896

895





**SPRÁVA SILNIC MORAVSKOSLEZSKÉHO KRAJE,**  
příspěvková organizace

**středisko Opava**  
Joži Davida 2, 747 06 Opava

23. 09. 2019



PATŘÍ K ŽENĚ

ZE ŽENĚ

NAŠE ŽN

SSMSK/2019/10374/Cer

VYŘIZUJE

TEL.

E-MAIL

Ing. Černoňorská Alena  
553760436  
alena.cernohorska@ssmsk.cz

DATAUM

23.9.2019

Haskoning DHV Czech Republic,  
spol. s r.o.  
Prokešovo nám. 634/5  
702 00 Ostrava

**Vyjadření k PD ve stupni DSP+DPS stavby "Opava - telematika", stavební objekty PS 453, PS 454, PS 456, PS 457 a SO 105**

Předmětem dokumentace výše uvedených stavebních objektů je úprava ostrůvků, provedení bezbariérových a slepeckých úprav, úprava dopravního značení a zřízení sdružených přejezdů pro chodce a cyklisty.

Investorem stavby je Statutární město Opava, Horní náměstí 382/69, 746 01 Opava.

#### **PS 453 Nádražní okruh – Praskova – komunikace**

V rámci stavby bude přes obě ramena ulice Praskovy zřízen sdružený přechod chodce s přejezdem pro cyklisty. Současně budou provedeny správné bezbariérové a slepecké úpravy na všech ramenech a obrubníky v ostrůvku budou dány do normové výšky, bude přečištěno dopravní značení, včetně vymezení pochůzích a nepochůzích ploch ostrůvků pro zabránění nežádoucího průchodu mimo přechody. Při úpravě obrubníků bude ve vozovce ve vzdálenosti 0,5 m od hrany úpravy provedeno frézování vrstvy tl. 40 mm a doplnění nové stejné vrstvy ACO 115 mod., na obvodu úpravy bude vytežána spára, která se posléze odborně uzavře.

Dopravní značení je součástí objektu. Jedná se o vodorovné a svislé značení vč. doplnění nebo obnovy vodících pásů přechodu. Vodorovné dopravní značení v rozsahu dotčeném stavbou bude odstraněno a znovu provedeno nástřikem.

Dopravní zařízení, zařízení pro provozní informace, dopravní telematiku se v rámci PS nenavrhují. Vlastní SSZ je předmětem samostatného provozního souboru.

#### **PS 454 Nádražní okruh – Komeňského – komunikace**

V rámci stavby bude přes křižovatku zřízen na západním rameni sdružený přechod chodce s přejezdem pro cyklisty, budou provedeny též správné úpravy pro nevidomé a slabozraké, upraveno dopravní značení. Důvodem je nutnost uvedení do stavu schopného provozu v souladu s právními úpravami a dopravním značením.

Dopravní značení je součástí objektu. Jedná se o vodorovné a svislé značení vč. doplnění vodících pásů přechodu na silnici III. třídy, resp. na MK. Vodorovné dopravní značení v rozsahu dotčeném stavbou bude odstraněno a znovu provedeno nástřikem.

Dopravní zařízení, zařízení pro provozní informace, dopravní telematiku se v rámci PS nenavrhují. Vlastní SSZ je předmětem samostatného provozního souboru.



PS 456 Sněmovní – Praskova – komunikace  
Nedotýká zájmů SSMSK p.o., stř. Opava.

#### PS 457 Nákladní – Ratibořská – komunikace

v rámci stavby budou provedeny správně bezbariérové a slepecké úpravy na všech ramenech a ostrůvcích (s výjimkou kvadrantu přilehlého k parku na Dolním náměstí, kde bude provedeno pouze prosté předláždění stávajících speciálních úprav, které jsou odsouhlaseny památkáři) a dopravní značení

Dopravní značení je součástí objektu. Jedná se o vodorovné a svislé značení vč. doplnění nebo obnovy vodících pásů přechodu a zeber na silnici III. třídy a I. třídy. Značení P4 na samostatných pravých odbočeních se přemístí na sloup SSZ, patka a sloupek se demontují a předají správci. Ostatní SDZ se upraví dle výkresu. Vodorovné dopravní značení v rozsahu dotčeném stavbou bude odfrézováno nebo otryskáno a znovu provedeno nástřikem nebo v písku.

Dopravní zařízení, zařízení pro provozní informace, dopravní telematiku se v rámci PS nenavrhují. Vlastní SSZ je předmětem samostatného provozního souboru.

#### SO 105 křižovatka Těšínská – Komenského – telekomunikace

V rámci stavby bude dle požadavku investora z důvodu nedostatečného prostoru pro zajištění autobusů z ul. Těšínské (silnice III/4641) ve směru od centra vpravo k zimnímu stadionu upravena dispozice křižovatky se silnicí III/4642 (Komenského, Těšínská ve směru od Ostravy). Dojde ke zmenšení stávajícího středního dělicího ostrůvku, vozovka bude rozšířena na jeho úkor. Tím bude zajištěn bezkolizní provoz v obou řadících pružích. Současně budou provedeny bezbariérové a slepecké úpravy a dopravní značení, včetně vymezení pochůzích a nepochůzích ploch ostrůvků pro zabránění nežádoucího průchodu mimo přechody.

Stávající živý dělicí a ochranný ostrůvek v ulici Těšínské ve směru od centra bude vybourán včetně obrub a jednořádku z žulových kostek a poněkud zmenšen, na jeho úkor bude na vjezdové straně rozšířena vozovka. Nový ostrůvek bude proveden dlážděný. Ostrůvek bude ohraničen kamennou obrubou do jednořádku z žulových kostek s možností využití z výzisku. Výška čel ostrůvku bude 20 cm nad niveletou vozovky, v místě přechodů pak 2 cm. Obruby silniční a jednořádek budou uloženy do bet. lože min. C20/25nXF3 tl. min. 100 mm s boční opěrou.

Rozšířená vozovka bude provedena v následující skladbě:

asfaltový koberec s modifik. pojivem	ACO 11S mod.	40 mm
asfaltový beton pro ložní vrstvy s modif. pojivem	ACI 16S mod.	70 mm
spojovací postřik z kat. asf. emulze (0,43-0,48 kg/m <sup>2</sup> )	PS, EK	
asfaltový beton pro podkladní vrstvy s modif. pojivem	ACP 22S	90 mm
uzavírací postřik z kat. asf. emulze	PS, EK	
mechanicky zpevněné kamenivo	MZK	200 mm
štěrkostráha upravenou pláň	min. ŠD	min. 250 mm
		celkem min. tl. 650 mm

Kromě vlastní úpravy bude pak ve vzdálenosti 0,5 m od hrany úpravy provedeno frezování vrstvy tl. 40 mm a doplnění nové stejné vrstvy ACO 11S mod., na obvodu úpravy bude vyřezána spára, která se posléze odborně uzavře.

Dopravní značení je součástí objektu. Jedná se o vodorovné a svislé značení vč. doplnění vodících pásů přechodu tam, kde je přechod bezpečný pro osoby nevidomé na silnici III. třídy. Vodorovné dopravní značení v rozsahu dotčeném stavbou bude odfrézováno a znovu provedeno nástřikem.

Stavbou bude dotčena silnice II/464 (parc.č. 3033/1, k.ú. Opava – Předměstí – vlastník MSK) v úseku km 0,000 – 0,053 silničního staničení, sil. III/4642 (parc.č. 2896/1 a 2893/1, k.ú. Opava – Předměstí – vlastník MSK) v úseku km 0,011 – 0,064; 0,254 – 0,376 a 0,406 – 0,515, sil. III/4641 (parc.č. 2893/1, 2897/2 a 3062/1, k.ú. Opava – Předměstí – vlastník MSK a parc. č. 2897/15, k.ú. Opava – Předměstí – vlastník Statutární město Opava) v úseku km 1,875 – 2,011 a 2,337 – 2,377.

SSMSK, p.o., stř. Opava souhlasí jako správce silnic II/464, III/4642 a III/4641 s předloženou PD při splnění následujících požadavků:

Při výměně obrubníků bude asfaltová část vozovky zarezána pilou, obruby a jednořádek ze žulových kostek budou uloženy do betonu. Podél nových obrub (a jednořádku) bude v šířce 0,5 m obnoven asfaltový povrch vozovky (ACO 11s mod. tl. 40 mm), spára bude zalita asfaltem.

- V místě rozšíření vozovky po odstranění části stávajícího ostrůvku budou jednotlivé nové konstrukční vrstvy vozovky (skladba viz výše) napojeny na stávající vrstvy **odstupňovaně (zazubeně) s přesahem jednotlivých vrstev o min. 250 mm**, aby nevznikla průběžná svislá spára. Přesah jednotlivých vrstev musí být v podélném i příčném směru. Spojení nové a stávající obrusné vrstvy bude proříznuto na hloubku 20 mm a opatřeno pružnou asfaltovou zálivkou.

- Při obnově povrchu vozovek, dotčených stavbou, zabezpečí investor stavby výškovou úpravu uličních vpustí a všech zařízení, umístěných ve vozovce (šachtice, šoupatka, ...).

- Tyto činnosti musí být provedeny ve smyslu ČSN tak, aby stávající niveleta vozovky byla dodržena nedošlo k jejímu zhoršení (nerovnostmi, prohlubeninami, apod.).

- Změny dopravního značení musí být povoleny místně příslušným silničním správním úřadem - investor požádá o stanovení místní úpravy provozu na pozemních komunikacích

- Veškeré úpravy dopravního značení dle vydaného stanovení místní úpravy provozu na pozemních komunikacích provede investor stavby na své náklady.

- Po dokončení stavby bude SDZ umístěné na silnicích II. a III. tříd protokolárně předáno zástupci SSMSK stř. Opava.

- Stávající SDZ (včetně sloupků, patek, atd.), umístěné na sil. II. a III. tříd, které bude v rámci stavby demontováno a nebude dále použito, bude předáno SSMSK Opava (předání domluvit s Bc. Zdenkem Bergerem – tel. 553 760 419, 737 231 467).

Při realizaci stavby nesmí dojít k poškození stávajícího svislého dopravního značení, stavební ani jiný materiál nesmí být ukládán na vozovku.

- Uvedené akce bude plně hradit investor stavby.

- Místo prací bude při realizaci stavby řádně označeno dopravním značením, dopravní značení bude povoleno místně příslušným silničním správním úřadem.

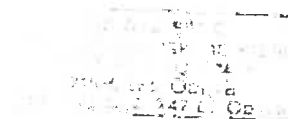
- Budou splněny požadavky vyplývající ze zákona o pozemních komunikacích č.13/1997 Sb. ve znění pozdějších předpisů.
- Veškeré změny provedené během řízení o povolení stavby je nutno projednat s SSMSK p.o. stř. Opava.
- SSMSK p.o. středisko Opava povolí práce v silničních pozemcích pouze v období od 1.4. do 31.10. kalendářního roku.

Min. 21 dnů před započatím stavebních prací musí investor stavby v součinnosti se zhotovitelem požádat SSMSK p.o., stř. Opava o sepsání smlouvy o užití silnice formou nájmu. Výše náhrady za užití pozemků a staveb je stanovena platnou směrnicí. Na základě této smlouvy o užití požádá investor stavby odbor dopravy místně příslušného úřadu o vydání rozhodnutí k zvláštnímu užívání pro provádění prací v silničním pozemku. Na základě vydaného rozhodnutí bude sepsán protokol o předání staveniště a po ukončení stav. prací protokol o převzetí staveniště mezi investorem, zhotovitelem a SSMSK Opava.

Při splnění podmínek tohoto vyjádření SSMSK p.o., stř. Opava souhlasí s vydáním povolení stavby dle předložené PD a nemá další námítky.

Platnost vyjádření je 2 roky.

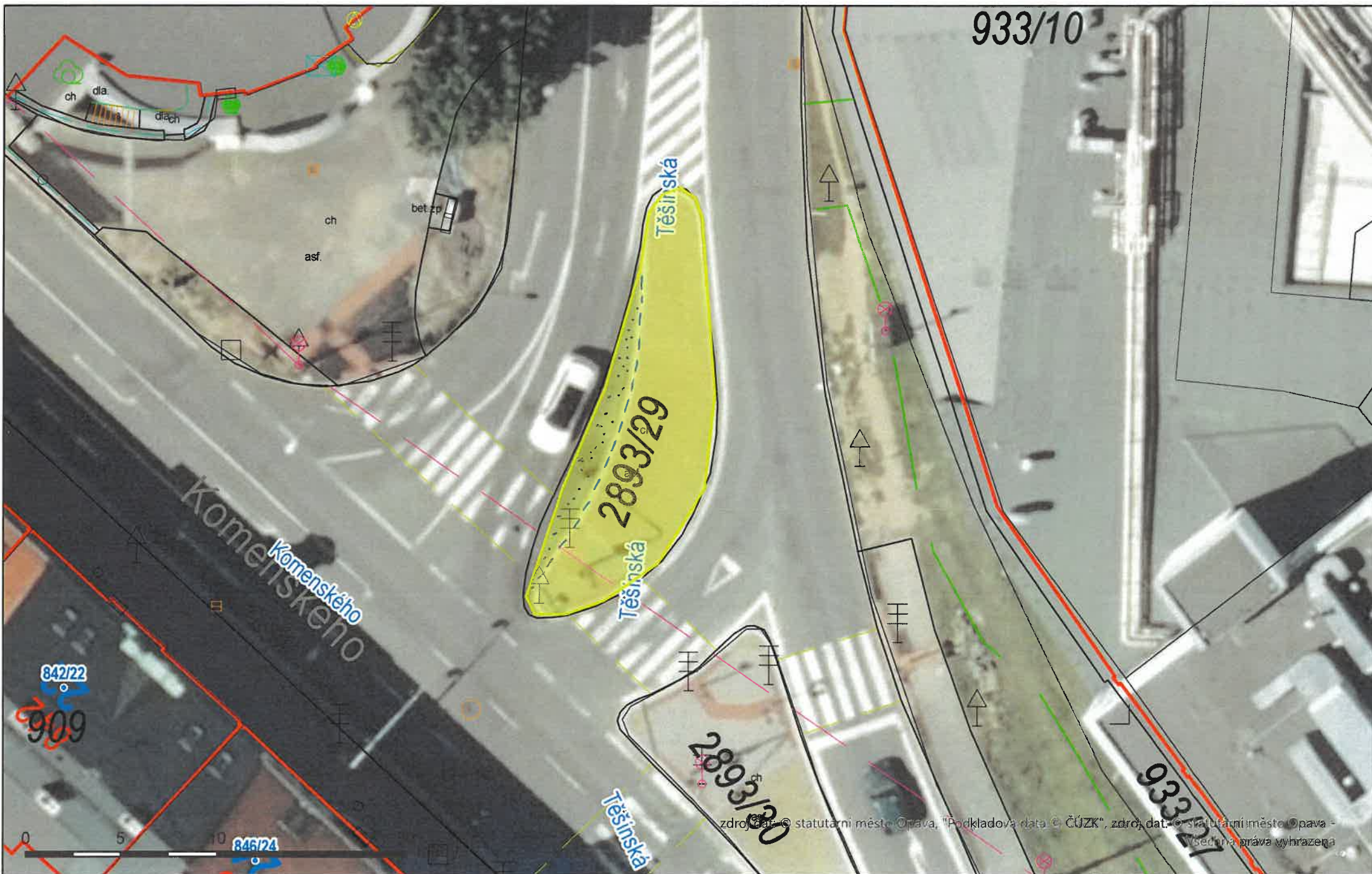
S pozdravem



Ing. Petr Kudela  
vedoucí střediska Opava

Přílohy:

7x situace s razítkem



zdroj dat: © statutární město Opava, "Podkladová data © ČÚZK", zdroj dat: © statutární město Opava -  
všechna práva vyhrazena

