

# ZMĚNA Č. 4 ÚZEMNÍHO PLÁNU OPAVY



**Posouzení vlivů na udržitelný rozvoj  
Část A - SEA**

**OBSAH****Část A**

1	Stručné shrnutí obsahu a hlavních cílů politiky územního rozvoje nebo územně plánovací dokumentace, vztah k jiným koncepcím.	4
2	Zhodnocení vztahu politiky územního rozvoje k cílům ochrany životního prostředí přijatým na mezinárodní nebo komunitární úrovni. Zhodnocení vztahu územně plánovací dokumentace k cílům ochrany životního prostředí přijatým na vnitrostátní úrovni	22
3	Údaje o současném stavu životního prostředí v řešeném území a jeho předpokládaném vývoji, pokud by nebyla uplatněna politika územního rozvoje nebo územně plánovací dokumentace.	32
4	Charakteristiky životního prostředí, které by mohly být uplatněním politiky územního rozvoje nebo územně plánovací dokumentace významně ovlivněny.	53
5	Současné problémy a jevy životního prostředí, které by mohly být uplatněním politiky územního rozvoje nebo územně plánovací dokumentace významně ovlivněny, zejména s ohledem na zvláště chráněná území a ptačí oblasti.	54
6	Zhodnocení stávajících a předpokládaných vlivů navrhovaných variant politiky územního rozvoje nebo územně plánovací dokumentace, včetně vlivů sekundárních, synergických, kumulativních, krátkodobých, střednědobých a dlouhodobých, trvalých a přechodných, kladných a záporných; hodnotí se vlivy na obyvatelstvo, lidské zdraví, biologickou rozmanitost, faunu, floru, půdu, horninové prostředí, vodu, ovzduší, klima, hmotné statky, kulturní dědictví včetně dědictví architektonického a archeologického a vlivy na krajinu včetně vztahů mezi uvedenými oblastmi vyhodnocení.	55
7	Porovnání zjištěných nebo předpokládaných kladných a záporných vlivů podle jednotlivých variant řešení a jejich zhodnocení. Srozumitelný popis použitých metod vyhodnocení včetně jejich omezení.	69
8	Popis navrhovaných opatření pro předcházení, snížení nebo kompenzaci všech zjištěných nebo předpokládaných závažných záporných vlivů na životní prostředí.	70
9	Zhodnocení způsobu zapracování cílů ochrany životního prostředí přijatých na mezinárodní nebo komunitární úrovni do politiky územního rozvoje a jejich zohlednění při výběru řešení. Zhodnocení způsobu zapracování vnitrostátních cílů ochrany životního prostředí do územně plánovací dokumentace a jejich zohlednění při výběru variant řešení.	70
10	Návrh ukazatelů pro sledování vlivu politiky územního rozvoje a územně plánovací dokumentace na životní prostředí.	71
11	Návrh požadavků na rozhodování ve vymezených plochách a koridorech z hlediska minimalizace negativních vlivů na životní prostředí.	71
12	Netechnické shrnutí výše uvedených údajů.	72

## VYHODNOCENÍ VLIVŮ ÚZEMNÍHO PLÁNU NA UDRŽITELNÝ ROZVOJ ÚZEMÍ

Vyhodnocení vlivů územního plánu na udržitelný rozvoj území obsahuje následující části:

### **Část A :**

***Vyhodnocení vlivu územního plánu na životní prostředí pro účely posuzování vlivů územního plánu na životní prostředí podle zákona č. 100/2001 Sb. v platném znění, v rozsahu přílohy č. 1 zákona č. 183/2006 Sb., v platném znění (stavební zákon).***

Autorem posouzení je :

Ing. Pavla Žídková, Polní 369, 747 62 Mokrý Lazce, osvědčení č. j. 4094/435/OPVŽP/95 z 13.6.1995, prodlouženo rozhodnutím č. j. MZP/2021/710/4653

### **Část C - F :**

***C: Vyhodnocení vlivů na skutečnosti zjištěné v územně analytických podkladech***

***D: Případné vyhodnocení vlivů na jiné skutečnosti ovlivněné navrženým řešením, avšak nepodchytené v územně analytických podkladech, například skutečnosti zjištěné v doplňujících průzkumech a rozborech***

***E: Vyhodnocení přínosu územního plánu k naplnění priorit územního plánování pro zajištění udržitelného rozvoje území, jež byly schváleny v politice územního rozvoje nebo v zásadách územního rozvoje***

***F: Vyhodnocení vlivů na udržitelný rozvoj - shrnutí***

Autorem části C-F vyhodnocení vlivů na udržitelný rozvoj území je:

Ing. arch. Vladimíra Fusková, autorizovaný architekt ČKA

### **Část B :**

***Posouzení vlivu koncepce na evropsky významné lokality a ptačí oblasti podle § 45i zákona č. 114/1992 Sb. v platném znění (o ochraně přírody a krajiny)***

Krajský úřad Moravskoslezského kraje vyloučil významný negativní vliv na lokality soustavy Natura 2000, část B proto nebyla zpracovávána.

Podklady pro vyhodnocení vlivů na udržitelný rozvoj území:

- Územně analytické podklady pro správní obvod obce s rozšířenou působností Opava (ÚAP ORP Opava), aktualizace 2020
- Územní plán Opava, návrh změny č. 4 (01/2023)

## 1. STRUČNÉ SHRNTÍ OBSAHU A HLAVNÍCH CÍLŮ ÚZEMNĚ PLÁNOVACÍ DOKUMENTACE, VZTAH K JINÝM KONCEPCÍM.

### 1.1 Stručné shrnutí obsahu a hlavních cílů územně plánovací dokumentace

Územní plán Opavy nabyl účinnosti dne 2. 1. 2018.

Změna č. 1 Územního plánu Opavy nabyla účinnosti dne 22. 7. 2021.

Změna č. 2 Územního plánu Opavy nabyla účinnosti dne 19. 1. 2023.

Zastupitelstvo statutárního města Opavy na svém zasedání konaném dne 6. 12. 2021 usnesením č. 778/20/ZM/21 schválilo pořízení Změny č. 4 Územního plánu Opavy zkráceným postupem včetně obsahu Změny č. 4.

Důvodem pořízení Změny č. 4 Územního plánu Opavy - úplného znění po Změně č. 2 (dále jen platný Územní plán Opavy, též Z4 ÚPO), je prověření požadavků na změnu platného Územního plánu Opavy podle schváleného obsahu Změny č. 4.

Změnou č. 4 Územního plánu Opavy je řešeno správní území statutárního města Opavy, které je tvořeno k. ú. Držkovice (159,27 ha), Jaktař (581,90 ha), Jarkovice (354,21 ha), Kateřinky u Opavy (1448,76 ha), Komárov u Opavy (769,09 ha), Kylešovice (1 098,13 ha), Malé Hoštice (555,11 ha), Milostovice (514,68 ha), Opava-Město (45,04 ha), Opava-Předměstí (1 016,62 ha), Palhanec (168,69 ha), Podvihov (688,56 ha), Suché Lazce (447,90 ha), Vlastovičky (256,31 ha), Vávrovce (507,09 ha) a Zlatníky u Opavy (449,95 ha). Celková rozloha řešeného území je 9 061,28 ha.

Základní urbanistická koncepce, způsob zásobování vodou a energiemi, dopravní infrastruktura, odkanalizování, ochrana limitů v území apod. zůstávají i při uplatnění Z4 ÚPO beze změn. Územním plánem Opavy zůstávají vymezeny plochy se způsobem využití:

Plochy smíšené obytné – městská památková zóna (MPZ)

Plochy smíšené obytné – urbanisticky a architektonicky zvláště cenné (UA)

Plochy smíšené obytné městské (SM)

Plochy smíšené obytné venkovské (SV)

Plochy smíšené obytné - farmy (SF)

Plochy bydlení hromadného (BH)

Plochy bydlení individuálního – městské a příměstské (BI)

Plochy občanského vybavení – veřejné infrastruktury (OV)

Plochy občanského vybavení – komerčních zařízení velkoplošných (OK)

Plochy občanského vybavení – sportovních a rekreačních zařízení (OS)

Plochy občanského vybavení – hřbitovů (OH)

Plochy rekreace rodinné (RR)

Plochy smíšené výrobní (VS)

Plochy výroby a skladování – lehkého průmyslu (VL)

Plochy výroby a skladování – těžkého průmyslu (VT)

Plochy výroby a skladování – výroby zemědělské (VZ)

Plochy zemědělské – produkční (ZP)

Plochy zemědělské - zahrady (ZZ)

Plochy veřejných prostranství (PV)

Plochy veřejných prostranství - zeleně veřejné (ZV)  
 Plochy komunikací (K)  
 Plochy technické infrastruktury (TI)  
 Plochy technické infrastruktury pro nakládání s odpady – kompostárny (TO)  
 Plochy specifické – vězeňství a bezpečnosti státu (SX)  
 Plochy specifické – kalové nádrže, skládky (S)  
 Plochy těžby nerostů (TN)  
 Plochy zeleně ochranné (ZO)  
 Plochy smíšené nezastavěného území (SN)  
 Plochy lesní (L)  
 Plochy zemědělské (Z)  
 Plochy vodní a vodohospodářské (VV)  
 Plochy přírodní (PP)  
 Plochy dopravní infrastruktury silniční (DS)  
 Plochy dopravní infrastruktury drážní (DD)  
 Koridory dopravní infrastruktury silniční (DS)  
 Koridory dopravní infrastruktury drážní (DD)  
 Koridory technické infrastruktury (TI)

Nově jsou definovány a vymezeny plochy:

**Plochy pro výrobu energie z obnovitelných zdrojů (VE)**

Obsahem Z4 ÚPO jsou především změny vyplývající z vyhodnocení potřeby zastavitelných ploch, z postupu zastavění již schválených zastavitelných ploch, úpravy regulativů ploch s daných způsobem využití (ploch zemědělských - produkčních) a vymezení regulativů pro nově navrhované plochy pro výrobu el. energie z obnovitelných zdrojů (VE). V rámci tohoto vyhodnocení nejsou posuzovány již schválené plochy obsažené v platném ÚPO, které byly vypuštěny nebo jejich výměra byla zmenšena (obvykle z důvodu jejich zastavění).

Dále jsou obsahem Z4 ÚPO následující konkrétní nové plochy:

Označení ploch	Plocha – způsob využití – k. ú.		Výměra plochy v ha
4/KA-Z1	SM	smíšené obytné městské - Kateřinky u Opavy	0,16
4/KA-Z2	OK	občanského vybavení – komerčních zařízení velkoplošných – Kateřinky u Opavy	0,94
4/JK-Z1	SV	smíšené obytné venkovské - Jaktař	0,20
4/JK-Z2	SV	smíšené obytné venkovské - Jaktař	0,15
4/JK-Z3	SF	smíšená obytná - farma - Jaktař	0,10
4/JK-Z4	SF	smíšená obytná - farma - Jaktař	0,95

4/MH-Z1	SV	smíšené obytné venkovské – Malé Hoštice	0,09
4/VL-Z1	SV	smíšené obytné venkovské - Vlaštovičky	0,63
4/ZL-Z1	SV	smíšené obytné venkovské – Zlatníky u Opavy	0,41
4/MI-Z1	SF	smíšená obytná - farma - Milostovice	0,38
4/PO-Z1	RR	rekreace rodinné - Podvihov	0,09
4/SL-Z1	RR	rekreace rodinné – Suché Lazce	0,41
4/KY-Z1	VS	smíšené výrobní – Kylešovice	0,34
4/KO-Z1	VE	plocha pro výrobu el. energie (předpoklad ve fotovoltaické elektrárně) – Komárov u Opavy	6,23

Uvedené změny jsou do Z4 ÚPO zapracovány při respektování priorit územního plánování zakotvených v PÚR ČR, ve znění pozdějších aktualizací, a ZÚR MSK, ve znění pozdějších aktualizací, a s respektování ploch a koridorů stanovených pro řešené území v těchto nadřazených dokumentacích.

Obsahem Z4 ÚPO nejsou nové plochy a koridory územních rezerv, ani vymezení ploch a koridorů, ve kterých bude rozhodování o změnách v území podmíněno vydáním regulačního plánu nebo uzavřením dohody o parcelaci.

Cílem Z4 ÚPO je doplnění stávajících stabilizovaných ploch tak, aby byl zajištěn rozvoj města a současně splněny požadavky ochrany životního prostředí a veřejného zdraví.

### 1.2 Vztah k jiným koncepcím

Návrh Z4 ÚPO je v tomto vyhodnocení posuzován zejména ve vztahu k následujícím hlavním koncepčním materiálům přijatým na celostátní a krajské úrovni:

#### **Politika územního rozvoje ČR, ve znění změny č. 1, 2, 3, 4 a 5 (dále jen A-PUR ČR)**

V A-PUR ČR jsou vymezeny rozvojové osy a koridory, které jsou akceptovány a dále upřesněny v krajských dokumentech (zejména Zásadách územního rozvoje Moravskoslezského kraje ve znění pozdějších aktualizací, dále jen A-ZUR MSK). Z požadavků stanovených v A-PUR ČR je dále nutno při zpracování územního plánu respektovat obecné republikové priority územního plánování pro zajištění udržitelného rozvoje území. To je splněno již v platném ÚPO a uplatněním změny č. 4 ÚPO se respektování republikových priorit nezmění.

*(14) Ve veřejném zájmu chránit a rozvíjet přírodní, civilizační a kulturní hodnoty území, včetně urbanistického, architektonického a archeologického dědictví. Zachovat ráz jedinečné urbanistické struktury území, struktury osídlení a jedinečné kulturní krajiny, které jsou výrazem identity území, jeho historie a tradice. Tato území mají značnou hodnotu, např. i jako turistické atraktivity. Jejich ochrana by měla být provázána s potřebami ekonomického a sociálního rozvoje v souladu s principy udržitelného rozvoje. V některých případech je třeba chránit, respektive ob-*

novit celé krajinné celky. Krajina je živým v čase proměnným celkem, který vyžaduje tvůrčí, avšak citlivý přístup k vyváženému všestrannému rozvoji tak, aby byly zachovány její stěžejní kulturní, přírodní a užitné hodnoty. Bránit upadání venkovské krajiny jako důsledku nedostatku lidských zásahů.

Tyto požadavky jsou již zpracovány v platném ÚPO a Změnou č. 4 nedochází k jejich úpravě.

*(14a) Při plánování rozvoje venkovských území a oblastí dbát na rozvoj primárního sektoru při zohlednění ochrany kvalitní zemědělské, především orné půdy a ekologických funkcí krajiny.*

Při zpracování Z4 ÚPO bylo dbáno na minimalizaci záborů půdy, nicméně s ohledem na výskyt vysoce kvalitních půd v převážné většině plochy správního území města nebylo možno tento požadavek důsledně naplnit.

*(15) Předcházet při změnách nebo vytváření urbánního prostředí prostorově sociální segregaci s negativními vlivy na sociální soudržnost obyvatel. Analyzovat hlavní mechanismy, jimiž k segregaci dochází, zvažovat existující a potenciální důsledky a navrhnout při územně plánovací činnosti řešení, vhodná pro prevenci nežádoucí míry segregace nebo snížení její úrovně.*

Ve správním území města nejsou platným územním plánem ani jeho Změnou č. 4 vytvářeny předpoklady pro vznik lokalit, kde by mohlo docházet k prostorově sociální segregaci s negativními vlivy na sociální soudržnost obyvatel.

*(16) Při stanovování způsobu využití území v územně plánovací dokumentaci dávat přednost komplexním řešením před uplatňováním jednostranných hledisek a požadavků, které ve svých důsledcích zhoršují stav i hodnoty území. Vhodná řešení územního rozvoje je zapotřebí hledat ve spolupráci s obyvateli území i s jeho uživateli a v souladu s určením a charakterem oblastí, os, ploch a koridorů vymezených v PÚR ČR.*

Platný Územní plán Opava stanovuje koncepci rozvoje obce komplexně, včetně rozvoje obytné výstavby, občanského vybavení, hospodářského potenciálu a rekreace a nadmístní dopravní infrastruktury. Dále navrhuje řešení pro odstranění nedostatků a závad v dopravní a technické infrastruktuře, a to při respektování ochrany zemědělské půdy, přírodních hodnot území, urbanistických hodnot a krajinného rázu.

Změnou č. 4 jsou vymezeny pouze doplňkové plochy, nedochází proto k nekomplexnímu řešení.

*(17) Vytvářet v území podmínky k odstraňování důsledků hospodářských změn lokalizací zastavitelných ploch pro vytváření pracovních příležitostí zejména v hospodářsky problémových regionech a napomoci tak řešení problémů v těchto územích.*

Správní území města Opavy je součástí Metropolitní rozvojové oblasti Ostrava OB2. Koncepce rozvoje správního území města stanovená v platném územním plánu vychází z principu integrovaného rozvoje území a všech jeho funkcí, zejména funkce obytné, částečné funkce výrobní a funkce dopravní. Změny provedené uplatněním Z4 ÚPO jsou jen dílčí, lokálního rozsahu.

(18) *Podporovat polycentrický rozvoj sídelní struktury. Vytvářet předpoklady pro posílení partnerství mezi městskými a venkovskými oblastmi a zlepšit tak jejich konkurenceschopnost.*

Požadavky jsou zapracovány v platném ÚPO a Změnou č. 4 nedochází k jejich změně.

(19) *Vytvářet předpoklady pro polyfunkční využívání opuštěných areálů a ploch (tzv. brown-fields průmyslového, zemědělského, vojenského a jiného původu). Hospodárně využívat zastavěné území (podpora přestaveb revitalizací a sanací území) a zajistit ochranu nezastavěného území (zejména zemědělské a lesní půdy) a zachování veřejné zeleně, včetně minimalizace její fragmentace. Cílem je účelné využívání a uspořádání území úsporné v nárocích na veřejné rozpočty na dopravu a energii, které koordinací veřejných a soukromých zájmů na rozvoji území omezuje negativní důsledky suburbanizace pro udržitelný rozvoj území.*

Požadavky jsou zapracovány v platném ÚPO a Změnou č. 4 dochází k další přeměně výrobních areálů situovaných v blízkosti obytné zástavby na ploch smíšené a multifunkční tak, aby se zmírnily negativní vlivy na obyvatelstvo.

(20) *Rozvojové záměry, které mohou významně ovlivnit charakter krajiny, umísťovat do co nejméně konfliktních lokalit a následně podporovat potřebná kompenzační opatření. S ohledem na to při územně plánovací činnosti, pokud je to možné a odůvodněné, respektovat veřejné zájmy např. ochrany biologické rozmanitosti a kvality životního prostředí, zejména formou důsledné ochrany zvláště chráněných území, lokalit soustavy Natura 2000, mokřadů, ochranných pásem vodních zdrojů, chráněné oblasti přirozené akumulace vod a nerostného bohatství, ochrany zemědělského a lesního půdního fondu; vytvářet územní podmínky pro implementaci a respektování územních systémů ekologické stability a zvyšování a udržování ekologické stability a k zajištění ekologických funkcí i v ostatní volné krajině a pro ochranu krajinných prvků přírodního charakteru v zastavěných územích, zvyšování a udržování rozmanitosti venkovské krajiny; v rámci územně plánovací činnosti vytvářet podmínky pro ochranu krajinného rázu s ohledem na cílové charakteristiky a typy krajin a vytvářet podmínky pro využití přírodních zdrojů.*

a

(20a) *Vytvářet územní podmínky pro zajištění migrační propustnosti krajiny pro volně žijící živočichy a pro člověka, zejména při umísťování dopravní a technické infrastruktury. V rámci územně plánovací činnosti omezovat nežádoucí srůstání sídel s ohledem na zajištění přístupnosti a prostupnosti krajiny.*

Požadavky jsou zapracovány v platném ÚPO a Změnou č. 4 nedochází k umísťování rozvojových záměrů s významným rušivým vlivem nebo záměrů zabraňujícím migraci.

Z4 ÚPO nevede ke srůstání sídel nad současnou úroveň, nicméně v minulosti k tomuto jevu již došlo mezi jednotlivými městskými částmi.

(21) *Vymezit a chránit ve spolupráci s dotčenými obcemi před zastavěním pozemky nezbytné pro vytvoření souvislých ploch veřejně přístupné zeleně (zelené pásy) v rozvojových oblastech a v rozvojových osách a ve specifických oblastech, na jejichž území je krajina negativně poznamenána lidskou činností, s využitím její přirozené obnovy; cílem je zachování souvislých pásů nezastavěného území v bezprostředním okolí velkých měst, způsobilých pro nenáročné formy krátkodobé rekreace a dále pro vznik a rozvoj lesních porostů a zachování prostupnosti krajiny.*



Veřejná zeleň je v rámci Z4 ÚPO chráněna stejně jako v platném ÚPO.

*(22) Vytvářet podmínky pro rozvoj a využití předpokladů území pro různé formy cestovního ruchu (např. cykloturistika, agroturistika, poznávací turistika), při zachování a rozvoji hodnot území. Podporovat propojení míst, atraktivních z hlediska cestovního ruchu, turistickými cestami, které umožňují celoroční využití pro různé formy turistiky (např. pěší, cyklo, lyžařská, hipo).*

Požadavky jsou zapracovány v platném ÚPO a Změnou č. 4 nedochází k jejich změně. V rámci Z4 ÚPO jsou navrženy některé drobné plochy rodinné rekreace. Jsou respektovány stávající stezky pro pěší, cyklo a hipostezky.

*(23) Podle místních podmínek vytvářet předpoklady pro lepší dostupnost území a zkvalitnění dopravní a technické infrastruktury s ohledem na prostupnost krajiny. Při umísťování dopravní a technické infrastruktury zachovat prostupnost krajiny a minimalizovat rozsah fragmentace krajiny; je-li to z těchto hledisek účelné, umísťovat tato zařízení souběžně. Zmírňovat vystavení městských oblastí nepříznivým účinkům tranzitní železniční a silniční dopravy, mimo jiné i prostřednictvím obchvatů městských oblastí, nebo zajistit ochranu jinými vhodnými opatřeními v území. Zároveň však vymezovat plochy pro novou obytnou zástavbu tak, aby byl zachován dostatečný odstup od vymezených koridorů pro nové úseky dálnic, silnic I. třídy a železnic, a tímto způsobem důsledně předcházet zneprůchodnění území pro dopravní stavby i možnému nežádoucímu působení negativních účinků provozu dopravy na veřejné zdraví obyvatel (bez nutnosti budování nákladných technických opatření na eliminaci těchto účinků).*

Platným ÚPO je respektován záměr na přeložku silnice I/56 v souladu s A-ZÚR MSK. Ostatní silniční komunikace lze považovat za stabilizované ve stávajících trasách.

Změnou č. 4 nejsou vymezeny nové plochy pro dopravní obsluhu zastavěného území nebo zastavitelných ploch.

(24) Vytvářet podmínky pro zlepšování dostupnosti území rozšiřováním a zkvalitňováním dopravní infrastruktury s ohledem na potřeby veřejné dopravy a požadavky ochrany veřejného zdraví, zejména uvnitř rozvojových oblastí a rozvojových os. Možnosti nové výstavby je třeba dostatečnou veřejnou infrastrukturou přímo podmínit. Vytvářet podmínky pro zvyšování bezpečnosti a plynulosti dopravy, ochrany a bezpečnosti obyvatelstva a zlepšování jeho ochrany před hlukem a emisemi, s ohledem na to vytvářet v území podmínky pro environmentálně šetrné formy dopravy (např. železniční, cyklistikou).

Požadavky jsou zapracovány v platném ÚPO a změnou č. 4 jsou tyto požadavky respektovány.

(24a) Na územích, kde dochází dlouhodobě k překračování zákonem stanovených mezních hodnot imisních limitů pro ochranu lidského zdraví, je nutné předcházet dalšímu významnému zhoršování stavu. Vhodným uspořádáním ploch v území obcí vytvářet podmínky pro minimalizaci negativních vlivů koncentrované výrobní činnosti na bydlení. Vymezovat plochy pro novou obytnou zástavbu tak, aby byl zachován dostatečný odstup od průmyslových nebo zemědělských areálů.

Požadavky jsou zapracovány v platném ÚPO a změnou č. 4 nedochází k jejich změně.

(25) Vytvářet podmínky pro preventivní ochranu území a obyvatelstva před potenciálními riziky a přírodními katastrofami v území (záplavy, sesuvy půdy, eroze, sucho atd.) s cílem minimalizovat rozsah případných škod. Zejména zajistit územní ochranu ploch potřebných pro umístování staveb a opatření na ochranu před povodněmi a pro vymezení území určených k řízeným rozlivům povodní. Vytvářet podmínky pro zvýšení přirozené retence srážkových vod v území s ohledem na strukturu osídlení a kulturní krajinu jako alternativy k umělé akumulaci vod. V zastavěných územích a zastavitelných plochách vytvářet podmínky pro zadržování, vsakování i využívání dešťových vod jako zdroje vody a s cílem zmírňování účinků povodní.

Požadavky jsou zapracovány v platném ÚPO a změnou č. 4 se nemění.

(26) Vymezovat zastavitelné plochy v záplavových územích a umísťovat do nich veřejnou infrastrukturu jen ve zcela výjimečných a zvláště odůvodněných případech. Vymezovat a chránit zastavitelné plochy pro přemístění zástavby z území s vysokou mírou rizika vzniku povodňových škod.

Požadavky jsou zapracovány v platném ÚPO a Změnou č. 4 se nemění.

Zastavitelné plochy řešené Změnou č. 4 nejsou vymezeny ve stanových záplavových územích.

*(27) Vytvářet podmínky pro koordinované umístování veřejné infrastruktury v území a její rozvoj a tím podporovat její účelné využívání v rámci sídelní struktury. Vytvářet rovněž podmínky pro zkvalitnění dopravní dostupnosti obcí (měst), které jsou přirozenými regionálními centry v území tak, aby se díky možnostem, poloze i infrastruktuře těchto obcí zlepšovaly i podmínky pro rozvoj okolních obcí ve venkovských oblastech a v oblastech se specifickými geografickými podmínkami.*

*Při řešení problémů udržitelného rozvoje území využívat regionálních seskupení (klastrů) k dialogu všech partnerů, na které mají změny v území dopad a kteří mohou posilovat atraktivitu území investicemi ve prospěch územního rozvoje.*

*Při územně plánovací činnosti stanovovat podmínky pro vytvoření výkonné sítě osobní i nákladní železniční, silniční, vodní a letecké dopravy, včetně sítě regionálních letišť, efektivní dopravní sítě pro spojení městských oblastí s venkovskými oblastmi, stejně jako řešení přeshraniční dopravy, protože mobilita a dostupnost jsou klíčovými předpoklady hospodářského rozvoje ve všech regionech.*

Požadavky jsou zapracovány v platném ÚPO a Změnou č. 4 se nemění.

*(28) Pro zajištění kvality života obyvatel zohledňovat nároky dalšího vývoje území, požadovat jeho řešení ve všech potřebných dlouhodobých souvislostech, včetně nároků na veřejnou infrastrukturu. Návrh a ochranu kvalitních městských prostorů a veřejné infrastruktury je nutné řešit ve spolupráci veřejného i soukromého sektoru s veřejností.*

Platným ÚPO je stanoven další rozvoj území města v souladu s požadavky na udržitelný rozvoj území včetně nároků na veřejnou infrastrukturu. Změnou č. 4 se navržená koncepce rozvoje města nemění.

*(29) Zvláštní pozornost věnovat návaznosti různých druhů dopravy. Vytvářet územní podmínky pro upřednostňování veřejné hromadné, cyklistické a pěší dopravy. S ohledem na to vymezovat plochy a koridory nezbytné pro efektivní integrované systémy veřejné dopravy nebo městskou hromadnou dopravu, umožňující účelné propojení ploch bydlení, ploch rekreace, občanského vybavení, veřejných prostranství, výroby a dalších ploch, s požadavky na kvalitní životní prostředí. Vytvářet tak podmínky pro rozvoj účinného a dostupného systému, který bude poskytovat obyvatelům rovné možnosti mobility a dosažitelnosti území. S ohledem na to vytvářet podmínky pro vybudování a užívání vhodné sítě pěších a cyklistických cest, včetně doprovodné zeleně v místech, kde je to vhodné.*

Požadavky jsou zapracovány v platném ÚPO a Změnou č. 4 se nemění.

*(30) Úroveň technické infrastruktury, zejména dodávku vody a zpracování odpadních vod je nutno koncipovat tak, aby splňovala požadavky na vysokou kvalitu života v současnosti i v budoucnosti.*

Způsob zásobování vodou a odkanalizování a další technická infrastruktura se při realizaci Z4 ÚPO nezmění.

*(31) Vytvářet územní podmínky pro rozvoj decentralizované, efektivní a bezpečné výroby energie z obnovitelných zdrojů, šetrné k životnímu prostředí, s cílem minimalizace jejich negativních vlivů a rizik při respektování přednosti zajištění bezpečného zásobování území energiemi.*

Požadavky jsou zapracovány v platném ÚPO a Změnou č. 4 se vymezuje plocha pro fotovoltaickou elektrárnu v k. ú. Komárov u Opavy.

V A-PUR ČR je správní území Opavy zařazeno do rozvojové oblasti OB2 Metropolitní rozvojová oblast Ostrava, což je v rámci Z4 ÚPO respektováno.

Město Opava není Politikou územního rozvoje ČR, ve znění pozdějších aktualizací, zařazena do žádné specifické oblasti a není zde v A-PUR ČR vymezen žádný koridor nebo plocha dopravní infrastruktury ani koridor nebo plocha pro technickou infrastrukturu republikového nebo nad-regionálního významu.

### **Strategie rozvoje Moravskoslezského kraje 2019–2027**

Předmětem koncepce je střednědobý programový dokument zaměřený k podpoře regionálního rozvoje na úrovni kraje, jež specifikuje 6 priorit a k nim strategické cíle, opatření a rozvojové aktivity Moravskoslezského kraje, které bude kraj ve své samostatné působnosti podporovat.

- 1) Podnikavější a inovativnější kraj (vytváření podmínek pro zvýšení podnikavosti lidí, vznik a růst firem, podnikatelský a inovační ekosystém, pro výzkum a vývoj a rozvoj velkých firem).
- 2) Vzdělanější a zaměstnanější kraj (strategickými cíli jsou moderní vzdělávání a kompetence pro život, atraktivní vysoké školy, kariérové poradenství, kvalitní pracovní místa, inovace při snižování dlouhodobé nezaměstnanosti)).
- 3) Zdravější a soudržnější kraj (strategickými cíli jsou kvalitní a vysoce odborná zdravotní péče, prevence a zdravý životní styl, život v komunitě a služby společně)
- 4) Čistější a zelenější kraj (strategickými cíli jsou čisté ovzduší, prevence vzniku a využití odpadu, adaptace na dopady klimatické změny, šetrné využívání krajiny, environmentální vzdělávání, výchova a osvěta a nová energetika)
- 5) Propojenější a chytřejší kraj (strategickými cíli jsou podpora udržitelné mobility, přechod k nízkouhlíkové a bezemisní dopravě, vnější dostupnost kraje a zajištění integrovaného záchranného systému)
- 6) Atraktivnější a kulturnější kraj (strategickými cíli jsou zachování kulturního a přírodního dědictví, živé kultury a kreativity a podmínek pro fungování komunit a veřejných prostor).

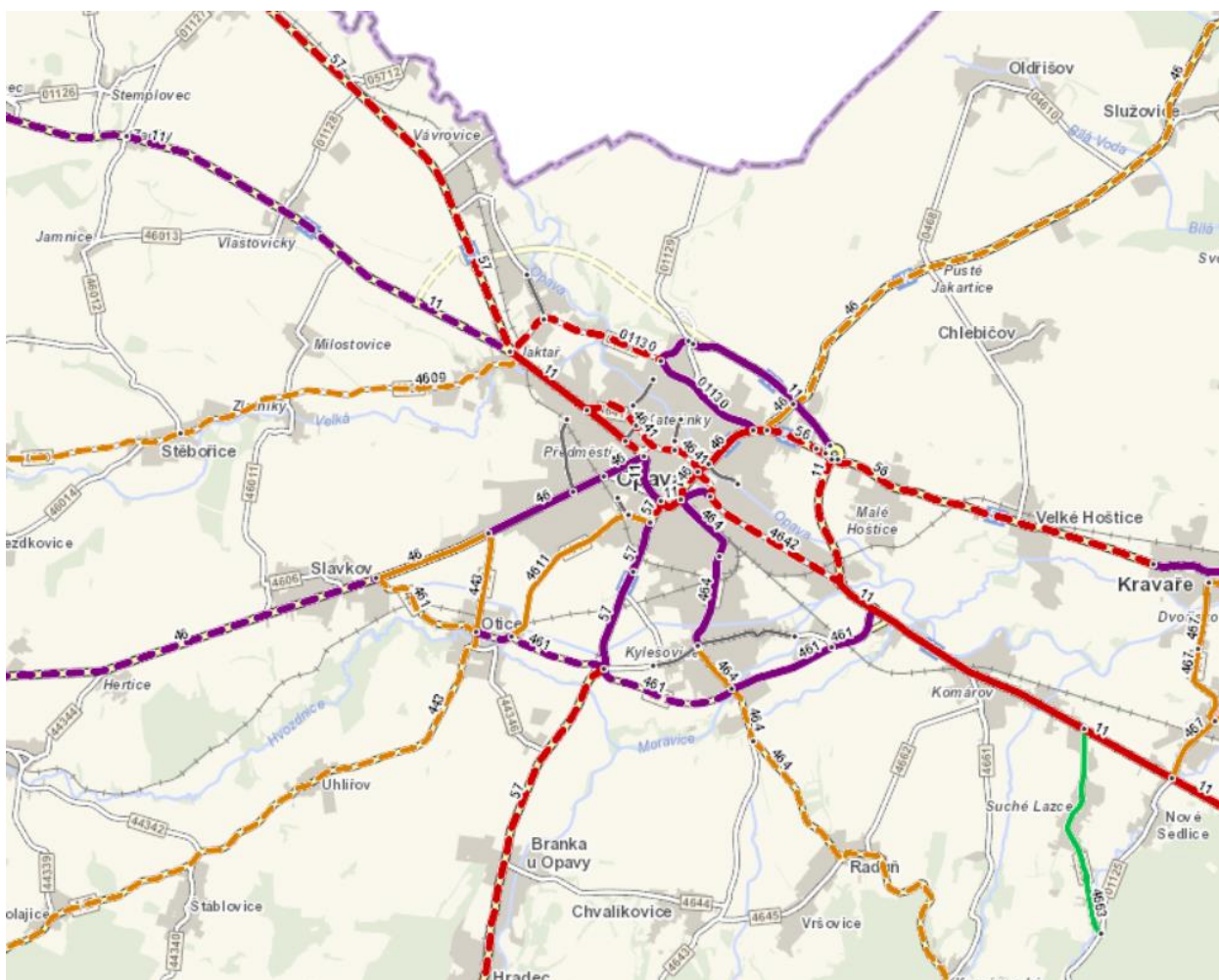
Tyto priority a strategické cíle jsou v platném ÚPO zohledněny a Změnou č. 4 se nemění.

**Na základě hodnocení návrhu Z4 ÚPO lze konstatovat, že výše uvedené vazby na Strategii rozvoje MSK jsou nepřímé. Z4 ÚPO je s krajskou koncepcí v souladu.**

## Koncepce rozvoje dopravní infrastruktury Moravskoslezského kraje

- Zajistit a zlepšit dopravní obslužnost území s ohledem na hlavní dopravní tahy v území.
- Respektovat vedení silnice III. třídy včetně ochranného pásma.
- Územím obce neprochází železniční trať.
- Poloha obce vůči síti komunikací včetně dopravních intenzit je patrná z následujícího obrázku:

**Mapa dopravních intenzit (sčítání dopravy 2020)**



Zdroj: [https://scitani.rsd.cz/CSD\\_2020/pages/map/default.aspx](https://scitani.rsd.cz/CSD_2020/pages/map/default.aspx)

Návrh Z4 ÚPO je v souladu s požadavky dokumentů krajské úrovně na vedení významných dopravních tras.

**Plán rozvoje vodovodů a kanalizací Moravskoslezského kraje (PRVK) s přihlédnutím k plánu, který se konkrétně dotýká ORP Opava (ve znění pozdějších aktualizací)**

Cílem Plánu je zajištění optimálního rozvoje zásobování pitnou vodou, odkanalizování a likvidace odpadních vod spolu s časovým upřednostněním v jednotlivých typech obcí kraje.

**Navrhované řešení zásobování vodou a odkanalizování je dle platného ÚPO v souladu s Plánem rozvoje vodovodů a kanalizací území Moravskoslezského kraje (PRVK MSK). Z4 ÚPO koncepci zásobování vodou a odkanalizování nemění.**

**Zásady územního rozvoje Moravskoslezského kraje ve znění Aktualizací č. 1, 2a, 2b, 3, 4 a 5 (dále jen A-ZÚR MSK), úplné znění účinné od 11.10.2022**

Z A-ZÚR MSK vyplývají pro řešené území následující požadavky:

**Priority územního plánování pro zajištění udržitelného rozvoje území** (ve vztahu k území Opavy):

1. *Dokončení dopravního napojení kraje na nadřazenou silniční a železniční síť mezinárodního a republikového významu*
2. *Zkvalitnění a rozvoj dopravního propojení západní části kraje (ORP Krnov, ORP Bruntál, ORP Rýmařov, ORP Vítkov) s krajským městem a s přilehlým územím ČR (Olomoucký kraj) a Polska*

V řešeném území je v rámci Z4 ÚPO respektováno vedení silnice I/11 včetně její přeložky (jižní obchvat Komárova a související stavby), přeložka silnice I/46 (upravený koridor), železniční tratě č. 310 a 321 včetně jejich případného zkapacitnění.

4. *Vytvoření podmínek pro stabilizované zásobování území energiemi včetně rozvoje mezistátního propojení s energetickými systémy na území Slovenska a Polska.*

Není pro řešené území relevantní.

5. *Vytvoření podmínek pro:*

- *rozvoj polycentrické sídelní struktury podporou kooperačních vazeb spádových obcí;*
- *rozvoj rezidenční, výrobní a obslužné funkce spádových obcí.*

Požadavky jsou řešeny v platném ÚPO a s realizací Z4 ÚPO se jeho koncepce nezmění.

6. *V rámci územního rozvoje sídel:*

- *preferovat efektivní využívání zastavěného území (tj. přednostní využití nezastavěných ploch v zastavěném území a ploch určených k asanaci, změnu využití objektů a areálů původní zástavby v rámci zastavěného území) před vymezováním nových ploch ve volné krajině;*
- *nové rozvojové plochy nevymezovat v lokalitách, kde by jejich zastavění vedlo ke srůstání sídel a zvýšení neprůchodnosti území;*
- *nové plochy pro obytnou zástavbu vymezovat v dostatečném odstupu od koridorů vymezených pro umístění nových úseků dálnic, silnic I. třídy a železnic;*

- *preferovat lokality mimo stanovená záplavová území.*

Požadavky jsou řešeny v platném ÚPO a s realizací Z4 ÚPO se nezmění, nedojde ke srůstání sídel nad stávající úroveň.

7. *Ochrana a zkvalitňování obytné funkce sídel a jejich rekreačního zázemí; rozvoj obytné funkce řešit současně s odpovídající veřejnou infrastrukturou. Podporovat rozvoj systémů odvádění a čištění odpadních vod.*

Požadavky jsou řešeny v platném ÚPO, a s realizací Z4 ÚPO se nezmění.

- 7a. *Podporovat rozvoj systémů odvádění a čištění povrchových vod včetně vytváření podmínek pro zvýšení přirozené retence srážkových vod v území s ohledem na strukturu osídlení a kulturní krajinu jako alternativu k umělé akumulaci vod.*

Požadavky jsou řešeny v platném ÚPO a s realizací Z4 ÚPO se nakládání s odpadními a dešťovými vodami nezmění.

8. *Rozvoj rekreace a cestovního ruchu na území Slezských Beskyd, Moravských Beskyd, Oderských vrchů, Nížkého a Hrubého Jeseníku a Zlatohorské vrchoviny; vytváření podmínek pro využívání přírodních a kulturně historických hodnot daného území jako atraktivit cestovního ruchu při respektování jejich nezbytné ochrany.*

Nerelevantní. Koncepte drobné rodinné rekreace zůstává bez podstatných změn, jsou vymezeny dvě nové plochy rodinné rekreace.

11. *Vytváření územních podmínek pro rozvoj udržitelných druhů dopravy (pěší dopravy a cyklo dopravy) v návaznosti na ostatní dopravní systémy kraje; podpora rozvoje systému pěších a cyklistických tras s vazbou na přilehlé území ČR, Slovenska a Polska.*

Požadavky jsou řešeny v platném ÚPO a s realizací Z4 ÚPO se nezmění.

13. *Stabilizace a postupné zlepšování stavu složek životního prostředí především v centrální a východní části kraje. Vytváření podmínek pro postupné snižování zátěže obytného a rekreačního území hlukem a emisemi z dopravy a výrobních provozů. Vytváření územních podmínek pro výsadbu zeleně, přednostně v oblastech s dlouhodobě zhoršenou kvalitou ovzduší.*

Požadavky jsou řešeny v platném ÚPO a s realizací Z4 ÚPO se nezmění.

14. *Ochrana přírodních, kulturních a civilizačních hodnot směřující k udržení a zachování nejvýraznějších jevů a znaků, které vystihují jedinečnost a nezaměnitelnost charakteru území.*

Požadavky jsou řešeny v platném ÚPO a s realizací Z4 ÚPO se nezmění.

15. *Preventivní ochrana území před současnými i předvídatelnými bezpečnostními hrozbami přírodního a antropogenního charakteru s cílem minimalizovat negativní dopady možných mimořádných událostí a krizových situací na chráněné zájmy na území kraje, přičemž za chráněné zájmy jsou považovány především životy a zdraví osob, životní prostředí a majetek.*

Požadavky jsou řešeny v platném ÚPO a v rámci Z4 ÚPO jsou respektovány.

**16. Respektování zájmů obrany státu.**

Správní území města Opavy se nachází v zájmovém území Ministerstva obrany ČR. Toto je již respektováno platným Územním plánem Opavy a s uplatněním Z4 ÚPO nedojde ke změně.

**16a. Respektování zájmů ochrany obyvatelstva za účelem předcházení vzniku mimořádných událostí a krizových situací a zajištění připravenosti jejich řešení.**

Požadavky jsou řešeny v platném ÚPO a v rámci Z4 ÚPO jsou respektovány.

**16b. Ochrana a využívání zdrojů černého uhlí v souladu s principy udržitelného rozvoje.**

Požadavky jsou řešeny v platném ÚPO a v rámci Z4 ÚPO jsou respektovány.

**Rozvojové oblasti a rozvojové osy dle A-ZÚR MSK****Řešené území je zařazeno do rozvojové oblasti republikového významu OB2 Metropolitní rozvojové oblasti Ostrava.**

Pro správní území obce platí zejména uváděné „Společné požadavky na účelné a hospodárné uspořádání území ve všech vymezených rozvojových oblastech a osách“ v bodě 18a.

*Společnými požadavky jsou:*

- *Zohledňování přírodních, kulturních a civilizačních hodnot území při vymezování rozvojových ploch a koridorů dopravní a technické infrastruktury.*

Do řešeného nezasahují žádná zvláště chráněná území nebo lokality NATURA 2000 ani přírodní parky. Řešením Z4 ÚPO jsou v maximální možné míře respektovány významné krajinné prvky „ze zákona“. Významnými krajinnými prvky jsou obecně lesy, rašeliniště, vodní toky, rybníky, jezera, údolní nivy a dále jiné části krajiny, které příslušný orgán ochrany přírody zaregistrují podle § 6 zákona.

Uplatněním koncepce dojde k novým záborům půdy.

**Řešené území není zařazeno do žádné rozvojové osy.****Plochy a koridory nadmístního významu včetně ploch a koridorů veřejné infrastruktury, ÚSES a územních rezerv dle A-ZÚR MSK**

*Do řešeného území zasahuje:*

*Dopravní infrastruktura silniční*

- *D54 – severní obchvat Opavy, územním plánem je pro západní část severního obchvatu vymezen koridor K1-DS, pro východní část severního obchvatu je vymezen koridor K2-DS; obchvat již byl realizován jako dvoupruhová silnice, koridor zůstává vymezen pro případnou realizaci obchvatu jako silnice čtyřpruhové;*
- *D55 – silnice Opava – Ludgeřovice I. třídy, územním plánem je pro stavbu vymezen koridor označený K3-DS;*
- *DZ2 – jižní obchvat Opavy, pro západní část jižního obchvatu - úsek Bruntálská (I/11) - Olomoucká (I/46) je vymezen koridor K4-DS a pro úsek Olomoucká (I/46) - Hradecká*



(I/57) je vymezen koridor K5-DS; pro stavby související se stavbou úseku Bruntálská - Olomoucká jsou vymezeny koridory 2/K5-DS, 2/K6-DS, 2/K7-DS a 2/K8-DS;

- D51 – obchvat Pustých Jakartic, přeložku silnice I. třídy je vymezen koridor K9-DS;
- DZ23, DZ1 – pro přeložku silnice I/11 Nové Sedlice - Suché Lazce a stavbu silnice I/11 v úseku Opava-Komárov – Opava, Jižní obchvat Komárova je vymezen koridor 1/K1-DS, 2/K2-DS a pro stavby související jsou vymezeny koridory 2/K3-DS a 2/K4-DS;

#### *Dopravní infrastruktura železniční*

- DZ12 – pro optimalizaci a elektrizace celostátní tratě č. 310 v úseku Opava-východ – Krnov je vymezen koridor 1/K1-DD;
- DZ13 – pro zkapacitnění celostátní tratě č. 321 v úseku Ostrava – Svinov – Opava-východ je vymezen koridor 1/K2-DD;
- DZ20 – pro optimalizaci a elektrizaci regionální tratě č. 317 Opava-východ – Hlučín je vymezen koridor 1/K3-DD;

#### *Technická infrastruktura - energetika*

- EZ11 – pro přívodní vedení VVN 110 kV Velké Hoštice - rozvodna Opava, jih je vymezen koridor K2-TI;
- P14 – pro stavební úpravy VTL plynovodu DN 300 Hlučín – Opava – Brumovice je vymezen koridor K3-TI.

#### *Vodní hospodářství*

- VZ1 – pro soustavu protipovodňových a revitalizačních opatření v korytě a v údolní nivě řeky Opavy po Krnov a lokálních opatření níže po toku až po město Opavu a na území Polska navazující na malou vodní nádrž Nové Heřminovy je vymezena protipovodňové opatření označené PO1;
- PO16 – pro úpravy a revitalizaci vodního toku Velká jsou vymezena opatření označená PO3;
- PO13 – pro retenční nádrž Zlatníky včetně hráze na potoce Velká je vymezena nádrž RN1.

#### *Opatření pro územní systém ekologické stability*

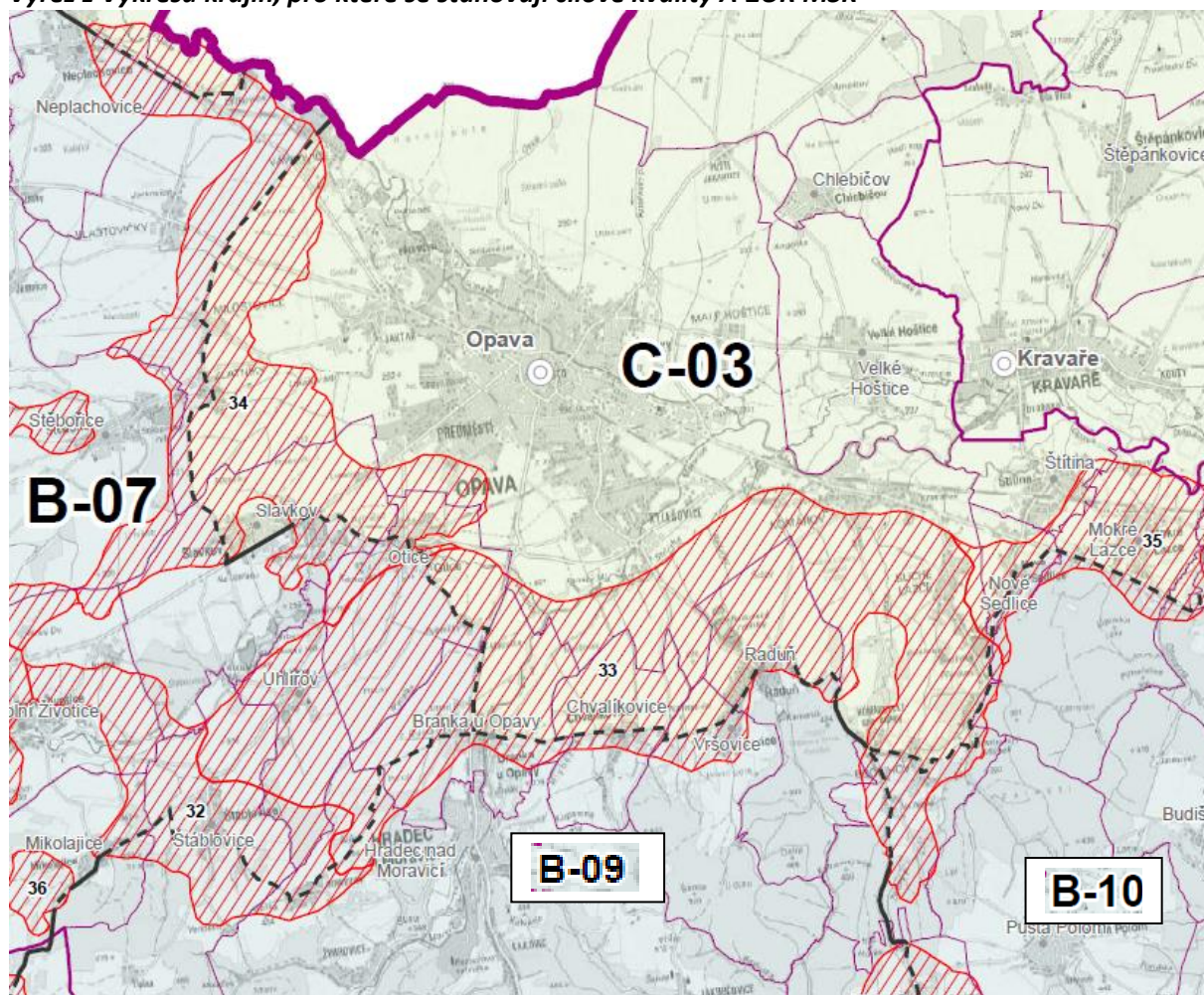
- nadregionální biokoridor K96N,V – v územním plánu prvky označené N1 až N28;
- regionální biocentra na nadregionálním biokoridoru:
- 259 Velkohoštická niva – v územním plánu N3 RBC;
- 165 Malohoštická niva – v územním plánu N7 RBC;
- 193 Palhanecká niva - v územním plánu N19 RBC;
- 119 Držkovická niva - v územním plánu N27 RBC;
- regionální biokoridory a biocentra:
- 611, úsek Hradec-Panský mlýn – v územním plánu R14;
- 194 Panský mlýn - v územním plánu R13;
- 612, úsek K96-Panský mlýn - v územním plánu R13, R12 – R1.

Uvedené plochy a koridory jsou v platném ÚPO respektovány a při uplatnění Z4 ÚPO se nezmění.

## Stanovení cílových kvalit krajín včetně územních podmínek pro jejich zachování nebo dosažení

V A-ZÚR MSK je správní území Opavy zařazeno do oblasti C – specifických krajín C Opavské pahorkatiny, do specifické krajiny C-03 Opava-Kravaře a do oblasti specifické krajiny B Nížkého Jeseníku, specifické krajiny B-07 Brumovice - Stěbořice, B-09 Hradec nad Moravicí – Melč a B10 Kyjovice – Pustá Polom. Mezi jednotlivými specifickými krajínami jsou vymezena přechodová pásma 34 a 33.

### Výřez z Výkresu krajín, pro které se stanovují cílové kvality A-ZÚR MSK



— Hranice specifické krajiny mimo přechodové pásmo; - - - - Hranice specifické krajiny v přechodovém pásmu; — Hranice SO ORP; — Hranice správního obvodu obce.

18 / Přechodové pásmo s označením 18 / C-03 / označení specifické krajiny

Z výše doloženého výřezu Výkresu krajín je zřejmé, že převážná část správního území města Opavy náleží do specifické krajiny C-03 Opava-Kravaře, západní okraj správního území je přiřazen do krajiny B-07 Brumovice – Stěbořice a zcela okrajová jihovýchodní část správního území náleží do krajiny B-09 Hradec nad Moravicí – Melč a do specifické krajiny B10 Kyjovice – Pustá Polom.

**Specifická krajina C-03 Opava - Kravaře**

(ve vztahu ke správnímu území města Opava)

<b>Charakteristické znaky krajiny</b>	
<ul style="list-style-type: none"> <li>- Opava – kulturní, správní a historické centrum Opavska.</li> <li>- Vodní plochy po těžbě štěrkopísku u Dolního Benešova a Hlučina.</li> <li>- Intenzivně využívaná zemědělská krajina s nečleněnými plochami velkého měřítka.</li> </ul>	
<b>Cílová kvalita (CK)</b>	<b>Platnost CK v rámci specifické krajiny</b>
Intenzivně využívaná krajina se zachovanou celistvostí nefragmentovaných částí krajiny a s obnovenou strukturou rozptýlené zeleně v zemědělské krajině.	Celé území specifické krajiny C-03.
<b>Podmínky pro zachování a dosažení cílových charakteristik</b>	
<p>Omezit živelný nárůst plošného rozsahu nové zástavby a zachování dosavadní struktury osídlení a venkovského, resp. příměstského charakteru sídel.</p> <p>Kompenzovat vhodnými opatřeními důsledky fragmentace krajiny liniovými stavbami páteřní silniční sítě.</p> <p>Obnovit a funkčně posílit prvky nelesní rozptýlené zeleně jako struktur prostorového členění krajiny s funkcí prvků ÚSES.</p>	

**Specifická krajina B-07 Brumovice - Stěbořice**

Ve správním území města k. ú. Držkovice (část), Jarkovice, Milostovice (část), Vávrovce (část), Vlaš-tovičky, Zlatníky u Opavy (část).

<b>Charakteristické znaky krajiny</b>	
<ul style="list-style-type: none"> <li>- Kultivovaná kulturní zemědělská krajina velkého měřítka rozčleněná koridory vodotečí s množstvím drobných lokálních vizuálních dominant kostelů a zámků.</li> <li>- Historické vojenské opevnění mezi Milostovicemi a Sádkem (k. ú. Milostovice, Zlatníky, Stěbořice, Jamnice, Sádek).</li> </ul>	
<b>Cílová kvalita (CK)</b>	<b>Platnost CK v rámci specifické krajiny</b>
Intenzivně využívaná zemědělská sídelní krajina s obnovenou strukturou rozptýlené zeleně.	Celé území specifické krajiny B-07.
Krajina s výraznými krajinnými osami, v podobě vodních toků (Čížina, Hořina, Heraltický potok, Velká, Hvězdnice) s liniovými strukturami břehových porostů jakožto prvky prostorového členění (též segmenty ÚSES).	Pro katastrální území, kterými protékají jmenované vodoteče.
Krajina s vizuálně významnými lokálními kulturními dominantami kostelů (Horní Životice, Brumovice), tvrze (Horní Životice), a zámků (Horní Životice, Litultovice, Stěbořice, Nový Dvůr s parkem, Neplachovice, Loděnice, Štemplovec).	Okruhy viditelnosti lokálních kulturních dominant  Netýká se správního území města Opavy.
Linie historického vojenského opevnění v ose Milostovice – Jamnice – Sádek.	K. ú. <u>Milostovice</u> , <u>Jamnice</u> , <u>Zlatníky u Opavy</u> , <u>Stěbořice</u> a <u>Sádek</u> .
<b>Podmínky pro zachování a dosažení cílových kvalit</b>	
<ul style="list-style-type: none"> <li>- Zachovat dosavadní strukturu a charakter venkovského osídlení.</li> <li>- Chránit a posilovat význam výrazných krajinných os tvořených liniemi vodních toků (Čížina, Hořina, Heraltický potok, Velká, Hvězdnice) vč. doprovodných břehových porostů jakožto prvků prostorového členění krajiny s funkcí prvků ÚSES.</li> <li>- Zachovat prostorovou celistvost linie historického vojenského opevnění v k. ú. Milostovice, Zlat-</li> </ul>	

<p>níky u Opavy, Stěbořice, Jamnice a Sádek.</p> <ul style="list-style-type: none"> <li>- Chránit pohledový obraz kulturně historických dominant ve výše uvedených sídlech ve struktuře zástavby a ve vizuální scéně.</li> <li>- Zachovat celistvost izolovaných lesních celků.</li> <li>- Zachovat dosavadní venkovský charakter osídlení.</li> </ul>
--

**Specifická krajina B-09 Hradec nad Moravicí - Melč**

<p>Ve správním území města Opavy část k. ú. Podvihov</p>	
<p><b>Charakteristické znaky krajiny</b></p> <ul style="list-style-type: none"> <li>- Kultivovaná kulturní zemědělská krajina s drobnými dominantami kostelů v okolí Melče a Moravice v náhorní poloze nad rychle se zahlubujícími údolími levobřežních přítoků Moravice. Hradec nad Moravicí a Slezská Kalvárie – historické město (památková zóna) s památkovými objekty (národní kulturní památka zámku) a Slezskou Kalvárií nad Hradcem na stejnojmenném kopci.</li> <li>- Jedinečné scenérie zaříznutého údolí Moravice s proměnlivou scénou meandrujícího toku.</li> <li>- Jedinečné scenérie zámku Hradec nad Moravicí a kultivované parkové krajiny v jeho okolí.</li> </ul>	
<p><b>Cílová kvalita (CK)</b></p>	<p><b>Platnost CK v rámci specifické krajiny</b></p>
<p>Krajina kaňonovitého údolí Moravice s proměnlivými sceneriemi meandrujícího toku a zalesněných údolních svahů.</p>	<p>V rozsahu vymezení přírodního parku Moravice.</p>
<p>Krajina s dominantním uplatněním zámku Hradec nad Moravicí a Kalvárie s křížovou cestou.</p>	<p>K. ú. Hradec nad Moravicí, Branka u Opavy, Kajlovec</p> <p>Netýká se správního území města Opavy.</p>
<p>Krajina s drobnými kulturními dominantami kostelů a zámků ve vizuální scéně.</p>	<p>Okruh viditelnosti dominant v sídlech – zámku Melč, zámku Dubová, kostelů v Moravici, Nové Lublice, Kružberku či Radkově.</p> <p>Netýká se správního území města Opavy</p>
<p><b>Podmínky pro zachování a dosažení cílových kvalit</b></p> <ul style="list-style-type: none"> <li>- Zachovat dosavadní strukturu osídlení s převahou sídel venkovského charakteru.</li> <li>- Ve správních obvodech obcí Staré Těchanovice, Moravice, Melč, Radkov, Kružberk a v části správního obvodu Vítkova, zasahující do této specifické krajiny (k. ú. Nové Těchanovice, Lhotka u Vítkova a severní část k. ú. Vítkov) rozvíjet rodinnou rekreaci výhradně využíváním objektů původní zástavby.</li> <li>- Nepřipustit umístování dalších záměrů, jejichž prostorové parametry (plošné, výškové) narušují charakteristické znaky, jakož i další přírodní a krajinné hodnoty této specifické krajiny.</li> </ul>	

**Specifická krajina B-010 Kyjovice – Pustá Polom**

<p>Ve správním území města Opavy část k. ú. Podvihov a část k. ú. Suché Lazce</p>	
<p><b>Charakteristické znaky krajiny</b></p> <ul style="list-style-type: none"> <li>- Přírodní park Oderské vrchy: (okrajově) – k. ú. Výškovice u Slatiny (část), Bítov u Bílovce (část), Olbramice (část), Klímkovice (část), Zbyslavice.</li> <li>- Členitá pahorkatina s velkými celky lesních porostů a zahloubenými lesnatými údolími vytvářející rozmanitou krajinnou scénu.</li> </ul>	
<p><b>Cílová kvalita (CK)</b></p>	<p><b>Platnost CK v rámci specifické krajiny</b></p>
<p>Členitá krajina s velkými celky lesních porostů a za-hloubenými lesnatými údolími s limitovaným rozsahem nových ploch obytné zástavby u vesnických sídel.</p>	<p>K. ú. Hrabyně, Budišovice, Pustá Polom, Hlubočec, Podvihov a ostatní sídla v rámci této specifické krajiny.</p>
<p><b>Podmínky pro zachování a dosažení cílových kvalit</b></p> <ul style="list-style-type: none"> <li>- Omezit plošný rozsah nové zástavby a zachovat dosavadní venkovskou strukturu osídlení.</li> </ul>	

Naprostá většina rozvojových ploch je navrhována v specifické krajině C-03 Opava-Kravaře, v ostatních částech města jsou návrhy nových ploch a koridorů jen ojedinělé.

Z4 ÚPO splňuje výše uvedené požadavky na zachování charakteristických znaků specifických krajin. Platným ÚPO a režimem jeho řízených změn je zabráněno živelnému nárůstu nové zástavby. Stanovením procenta zastavitelnosti v plochách smíšených obytných, v plochách občanského vybavení apod. je omezeno nadměrné zahušťování zástavby a realizace zpevněných ploch.

***Návrh Z4 ÚPO je s A-ZÚR MSK v souladu.***

### **Územní energetická koncepce Moravskoslezského kraje**

Územní energetická koncepce stanovuje přednostní způsob zásobování a zdroje energie v jednotlivých částech Moravskoslezského kraje a vymezuje hlavní nástroje realizace cílů koncepce.

Z nástrojů, které lze uplatnit nebo zohlednit v rámci územního plánování, jsou dále uvedeny např.:

- podpora využití solárních systémů – v regulativech platného ÚPO i v Z4 ÚPO je tato podpora obsažena, je redukována instalace fotovoltaických systémů tam, kde by mohlo dojít k poškození zájmů ochrany kulturních a historických památek, je vymezena plocha pro výrobu el. energie ve fotovoltaických panelech,
- podpora využití biomasy, tepelných čerpadel a dalších obnovitelných zdrojů energie – v regulativech platného ÚPO je tato podpora obsažena,
- využití transformačních území pro nové výrobní a podnikatelské aktivity – není relevantní pro Z4 ÚPO,
- využití odpadního tepla – není relevantní pro Z4 ÚPO.

***S výše uvedenou koncepcí je Z4 ÚPO v souladu.***

U Z4 ÚPO byl dále hodnocen vztah k následujícím koncepcím:

- Státní politika životního prostředí ČR 2021-2030 s výhledem do roku 2050
- Národní program snižování emisí ČR
- Státní energetická koncepce ČR – aktualizace 2015
- Surovinová politika ČR v oblasti nerostných surovin a jejich zdrojů
- Koncepce řešení problematiky ochrany před povodněmi v ČR s využitím technických a přírodě blízkých opatření
- Plán odpadového hospodářství ČR pro období 2015–2024
- Politika ochrany klimatu v ČR, 2017

- Strategický rámec udržitelného rozvoje ČR 2030
- Státní program ochrany přírody a krajiny České republiky pro období 2020-2025
- Strategie ochrany biologické rozmanitosti ČR 2016–2025
- Koncepce strategie ochrany přírody a krajiny Moravskoslezského kraje
- Program zlepšování kvality ovzduší zóna Moravskoslezsko CZ08 2020+ a Podpůrná opatření k PZKO
- Adaptační strategie Moravskoslezského kraje na dopady změny klimatu
- Koncepce rozvoje dopravní infrastruktury Moravskoslezského kraje
- Plán odpadového hospodářství Moravskoslezského kraje pro období 2015–2024
- Politika energetického managementu Moravskoslezského kraje

Zpracovatelka SEA konstatuje, že návrh Z4 ÚPO nepřináší takové změny, které by byly v rozporu s výše uvedenými koncepcemi, nebo které by přinášely významné negativní vlivy na jednotlivé složky životního prostředí.

## 2. ZHODNOCENÍ VZTAHU ÚZEMNĚ PLÁNOVACÍ DOKUMENTACE K CÍLŮM OCHRANY ŽIVOTNÍHO PROSTŘEDÍ PŘIJATÝM NA VNITROSTÁTNÍ ÚROVNI

Ekologická problematika legislativy České republiky a Evropské unie se v relevantních požadavcích v potřebném rozsahu promítá do krajských dokumentů a odráží se v cílech, které jsou v těchto dokumentech uvedeny.

Je třeba vzít v úvahu, že územní plán je nástrojem pro vymezení ploch a linií daného zaměření, nikoliv nástrojem pro aplikaci opatření organizačního charakteru. Z tohoto pohledu jsou také vnímány možné aplikace dále uváděných dokumentů.

Pro účely posouzení souladu Z4 ÚPO s relevantními cíli přijatými na vnitrostátní úrovni byla provedena analýza následujících dokumentů se záměrem nalézt cíle ochrany životního prostředí, k jejichž dosažení lze u dané koncepce přispět nástroji územního plánování k jejich naplnění.

Hodnocení je provedeno s využitím stupnice:

0 – Z4 ÚPO daný cíl neřeší nebo je s ním v rozporu

1 – Z4 ÚPO daný cíl naplňuje okrajově, nepřímo nebo zprostředkovaně

2 – Z4 ÚPO daný cíl přímo řeší nebo k jeho naplnění významně přispívá

Dokument/cíl	Vztah Z4 ÚPO k danému cíli	Komentář SEA
<b>Politika územního rozvoje ČR, ve znění Aktualizací č. 1, 2, 3, 4 a 5</b>		
<i>Vztah k jednotlivým prioritám byl hodnocen v předchozí kapitole. Z4 ÚPO plně respektuje priority územního plánování stanové v A-PUR ČR.</i>		
<b>Strategický rámec udržitelného rozvoje ČR 2030</b>		
<p>Zajistit všem dostupnost vody a sanitačních zařízení pro všechny a udržitelné hospodaření s nimi, zejména:</p> <p>Do roku 2030 zlepšit kvalitu vody snížením jejího znečištění, zamezením vyhazování odpadů do vody a minimalizací vypouštění nebezpečných chemických látek do vody, snížit na polovinu podíl znečištěných odpadních vod a podstatně zvýšit recyklaci a bezpečné opětovné využití vody v celosvětovém měřítku.</p>	0	Z4 ÚPO prioritu respektuje, ale nenavrhuje samostatné plochy pro její řešení.
Do roku 2020 zajistit ochranu a obnovu ekosystémů související s vodou, včetně hor, lesů, mokřad, řek, zvodní a jezer.	0	Bez vztahu.
<p>Zajistit přístup k cenově dostupným, spolehlivým, udržitelným a moderním zdrojům energie pro všechny, zejména:</p> <ul style="list-style-type: none"> <li>- Do roku 2030 zlepšit mezinárodní spolupráci ve zpřístupňování výzkumu a technologií čisté energie, včetně energie z obnovitelných zdrojů, energetické účinnosti a pokročilých a čistších technologií fosilních paliv; podporovat investice do energetické infrastruktury a technologií čisté energie</li> </ul>	2	Přímý vztah, je vymezena plocha pro čistou energii včetně stanovení podmínek pro plochy pro výrobu el. energie (zde fotovoltaické elektrárny).
<p>Vybudovat odolnou infrastrukturu, prosazovat inkluzivní a udržitelnou industrializaci a inovace, zejména:</p> <ul style="list-style-type: none"> <li>- Rozvinout kvalitní, spolehlivou, udržitelnou a odolnou infrastrukturu, zahrnující i regionální a přeshraniční infrastrukturu, na podporu ekonomického rozvoje a zvýšené kvality života, se zaměřením na ekonomicky dostupný a rovný přístup pro všechny.</li> </ul>	1	Stávající infrastruktura je respektována.

<p>Vytvořit inkluzivní, bezpečná, odolná a udržitelná města a obce, zejména:</p> <ul style="list-style-type: none"> <li>- Do roku 2030 poskytnout všem přístup k bezpečným, finančně dostupným, snadno přístupným a udržitelným dopravním systémům zlepšit bezpečnost silničního provozu zejména rozšířením veřejné dopravy se zvláštním důrazem na potřeby lidí v těžké situaci jako ženy, děti, osoby se zdravotním postižením a starší osoby.</li> <li>- Do roku 2030 posílit inkluzivní a udržitelnou urbanizaci a kapacity pro participativní, integrované a udržitelné plánování a správu měst a obcí ve všech zemích.</li> <li>- Zlepšit úsilí na ochranu a záchranu světového kulturního a přírodního dědictví.</li> <li>- Do roku 2030 snížit nepříznivý dopad životního prostředí měst na jejich obyvatele, zejména zaměřením pozornosti na kvalitu ovzduší a nakládání s komunálním i jiným odpadem.</li> </ul>	1	<p>Z4 ÚPO respektuje podmínky pro vytvoření udržitelného rozvoje města.</p>
<p>Přijmout bezodkladná opatření k boji se změnou klimatu a zvládnání jejich důsledků, zejména:</p> <ul style="list-style-type: none"> <li>- Ve všech zemích zvýšit odolnost a schopnost adaptace na nebezpečí související s klimatem a přírodními pohromami.</li> <li>- Začlenit opatření v oblasti změny klimatu do národních politik, strategií a plánování.</li> </ul>	2	<p>Je vymezena plocha pro výrobu čisté energie.</p>
<p>Chránit, obnovovat a podporovat udržitelné využívání suchozemských ekosystémů, udržitelně hospodařit s lesy, potírat rozšiřování pouští, zastavit a následně zvrátit degradaci půdy a zastavit úbytek biodiverzity, zejména:</p> <ul style="list-style-type: none"> <li>- Do roku 2020 zajistit ochranu, obnovu a udržitelné využívání suchozemských a vnitrozemských sladkovodních ekosystémů a jejich služeb, zejména lesů, mokřadů, hor a suchých oblastí, v souladu se závazky z mezinárodních dohod.</li> <li>- Do roku 2020 podpořit zavádění udržitelného hospodaření se všemi typy lesů, zastavit odlesňování, obnovit zničené lesy a podstatně zvýšit zalesňování a obnovu lesů na celém světě.</li> <li>- Přijmout neodkladná a výrazná opatření na snižování degradace pří-</li> </ul>	0	<p>Z4 ÚPO cíl neřeší.</p>



<p>rozeného prostředí, zastavit ztrátu biodiverzity a do roku 2020 chránit a zabraňovat vyhynutí ohrožených druhů.</p>		
<p><b>Závěr: Z4 ÚPO respektuje vymezené cíle Strategického rámce udržitelného rozvoje ČR a není v rozporu s cíli pro zlepšení kvality obytného prostředí, zlepšení ochrany a rozvoje přírodních a krajinných hodnot.</b></p>		
<p><b>Státní politika životního prostředí ČR pro období 2021-2030 s výhledem do roku 2050</b></p>		
<p>1.1 Dostupnost vody je zajištěna a její jakost se zlepšuje                  1.2 Kvalita ovzduší se zlepšuje                  1.3 Expozice obyvatel a životního prostředí nebezpečným chemickým látkám se snižuje                  1.4 Hluková zátěž a světelné znečištění se snižují                  1.5 Připravenost a resilience společnosti vůči mimořádným událostem a krizovým situacím se zvyšuje                  1.6 Adaptovaná sídla umožňují kvalitní a bezpečný život obyvatel                  2.1 Emise skleníkových plynů jsou snižovány                  2.2 Oběhové hospodářství zaručuje hospodárné nakládání se surovinami, výrobky a odpady v ČR                  3.1 Ekologická stabilita krajiny je obnovena, hospodaření v krajině je dlouhodobě udržitelné a reaguje na změnu klimatu                  3.2 Biologická rozmanitost je zachovávána v mezích tlaku změny klimatu</p>	<p>2</p>	<p>Priority jsou zapracovány do platného ÚP, Z4 ÚPO je respektuje, navrhuje plochu pro výrobu čisté energie.</p>
<p><b>Závěr: Z4 ÚPO k naplnění cílů koncepce přímo přispívá.</b></p>		

<b>Státní program ochrany přírody a krajiny ČR pro období 2020 - 2025</b>		
<ul style="list-style-type: none"> <li>- udržet a zvyšovat ekologickou stabilitu krajiny s mozaikou vzájemně propojených biologicky funkčních prvků a částí, schopných odolávat vnějším negativním vlivům;</li> <li>- udržet a zvyšovat přírodní a estetické hodnoty krajiny;</li> <li>- zajistit udržitelné využívání krajiny jako celku především omezením zástavby krajiny, zachováním její prostupnosti a omezením další fragmentace s přednostním využitím ploch v sídelních útvarech, případně ve vazbě na ně;</li> <li>- zajistit odpovídající péči o optimalizovanou soustavu ZCHÚ a vymezený ÚSES</li> </ul>	1	Z4 ÚPO respektuje zásady ochrany přírody a krajiny a ÚSES vymezené v platném ÚPO.
<p>Ochrana klimatu a biologické rozmanitosti, zejména:</p> <ul style="list-style-type: none"> <li>- obnovit přirozené hydroekologické funkce krajiny a posílit schopnosti krajiny odolávat a přizpůsobovat se očekávaným klimatickým změnám,</li> <li>- zajistit udržitelné využívání vodního bohatství jako celku,</li> <li>- zachovávat a zvýšit biologickou rozmanitost vodních a mokřadních ekosystémů obnovením volné prostupnosti vodního prostředí a omezit jeho další fragmentaci</li> </ul>	1	Z4 ÚPO obecně respektuje podmínky ochrany vodního bohatství zapracované v platném ÚP.
<ul style="list-style-type: none"> <li>- zabezpečit ochranu půdy jako nezastupitelného a neobnovitelného přírodního zdroje</li> </ul>	1	Z4 ÚPO obecně respektuje zemědělskou půdu jako přírodní hodnotu, ale realizace Z4 ÚPO negativně ovlivní naplnění cíle z důvodu potřeby záboru ZPF včetně půd vysoké bonity.
<b><i>Závěr: Z4 ÚPO cíle koncepce respektuje v části koncepce týkající se ochrany biodiverzity, ÚSES, klimatu a vod, a nepřímo jejich naplnění ovlivňuje.</i></b>		
<b>Strategie ochrany biologické rozmanitosti ČR 2016-2025</b>		
<p>Dlouhodobě prosperující biodiverzita a ochrana přírodních procesů</p> <p>Vybrané cíle:</p> <ul style="list-style-type: none"> <li>- Omezit šíření stávajících invazních druhů</li> </ul> <p>Zabránit či utlumit rozšíření nových invazních druhů</p>	0	Bez vztahu.

<ul style="list-style-type: none"> <li>- Stanovit prioritní druhy a oblasti pro regulaci invazních druhů</li> <li>- Zachovat či zvýšit rozlohu přírodních stanovišť</li> <li>- Regulovat cílené využívání nevhodných druhů</li> <li>- Zajistit ochranu přírodních procesů</li> <li>- Omezit rozšiřování zástavby do volné krajiny</li> <li>- Zlepšovat strukturu krajiny</li> <li>- Zlepšovat prostupnost krajiny pro biotu</li> <li>- Posílit biodiverzitu ve městech</li> </ul>		
<p><u>Šetrné využívání přírodních zdrojů</u>  Vybrané cíle:</p> <ul style="list-style-type: none"> <li>- Omezit eutrofizaci a intenzitu hospodaření v krajině</li> <li>- Zajistit udržitelné využívání lesa</li> <li>- Pečovat o příznivý stav půd a vod v lesích</li> <li>- Omezit znečištění a zlepšit fyzikálně-chemickou kvalitu vody</li> <li>- Obnovovat krajinné prvky, zajistit průchodnost a ekologicky udržitelný hydrologický režim vodních toků</li> <li>- Obnovovat krajinné prvky, zajistit průchodnost vodních toků</li> <li>- Zvýšit retenční schopnosti krajiny</li> <li>- Snížit riziko vodní a větrné eroze a zvýšit obsah organické hmoty v půdě</li> <li>- Omezit negativní vlivy suburbanizace na ekologickou stabilitu krajiny</li> <li>- Zlepšit režim ochrany významných krajinných prvků</li> <li>- Zvýšit podíl rekultivace ploch po těžbě samovolnou sukcesí</li> <li>- Zvýšit propojenost krajiny</li> </ul>	1	<p>Z4 ÚPO obecně respektuje podmínky k dosažení těchto cílů obsažené v platném ÚP.</p>
<p><b><i>Závěr: Z4 ÚPO cíle koncepce respektuje, ale aktivně k jejich naplnění nepřispívá s výjimkou plochy pro výrobu čisté el. energie.</i></b></p>		

<b>Zásady urbánní politiky</b>		
<p><u>Polycentrický rozvoj sídelní soustavy</u>                      Vybrané strategické směry a rozvojové aktivity:</p> <ul style="list-style-type: none"> <li>- Podporovat vytváření sídelní struktury založené na polycentrickém rozvoji</li> <li>- Podporovat spolupráci a propojování sítě měst na národní a nadnárodní úrovni, posilovat rozvojové oblasti a osy republikového významu vymezené PÚR ČR a upřesněné zásadami územního rozvoje jednotlivých krajů a zároveň posilovat rozvojové oblasti a osy nadmístního významu vymezené zásadami územního rozvoje jednotlivých krajů</li> <li>- Předcházet negativním projevům suburbanizace (urban sprawl)</li> <li>- Předcházet však i případným negativním vlivům reurbanizace (zachování památkově chráněných oblastí a nemovitého dědictví, akceptace vhodnosti a priority revitalizace ve srovnání s novými stavbami, revitalizace deprimovaných městských částí, specifický rozvoj centrálních, případně jiných strategicky významných částí města</li> </ul>	1	Z4 ÚPO obecně respektuje podmínky k dosažení těchto cílů obsažené v platném ÚP.
<p><u>Podpora rozvoje měst jako pólů rozvoje v území</u>                      Vybrané strategické směry a rozvojové aktivity:</p> <ul style="list-style-type: none"> <li>- Posílit zastoupení udržitelného cestovního ruchu ve struktuře místní ekonomiky</li> <li>- Využívat brownfields k budování nové infrastruktury ve městech</li> <li>- Snižovat dopady dopravy do složek životního prostředí a na zdraví obyvatelstva</li> <li>- Ve vazbě na strategii Politiky architektury a stavební kultury ČR zvyšovat atraktivitu měst a kvalitu veřejných prostranství, upřednostňovat výstavbu směřující ke kompaktnímu městu a podporovat smíšené funkce využití území; podporovat udržování kulturního dědictví v oblasti urbanismu a architektury</li> <li>- Efektivně využívat staré průmyslové areály a upadající plochy, provádět jejich asanaci a smysluplnou, udržitelnou regeneraci</li> </ul>	1	Z4 ÚPO obecně respektuje podmínky k dosažení těchto cílů obsažené v platném ÚP.

<p><u>Péče o městské životní prostředí</u>                  Vybrané strategické směry a rozvojové aktivity:</p> <ul style="list-style-type: none"> <li>- Přijímat opatření ke zlepšování stavu jednotlivých složek životního prostředí</li> <li>- Uplatňovat integrované přístupy k předcházení řešení environmentálních problémů, zejména řešením jejich příčin</li> <li>- Omezovat zábory zelených ploch</li> <li>- Přijímat opatření k předcházení negativních dopadů změny klimatu</li> <li>- Podporovat rozvoj zelené infrastruktury</li> <li>- Chránit území lokalit soustavy Natura 2000</li> <li>- Snižovat rizika pro volně žijící živočichy a podporovat výstavbu zohledňující výskyt živočichů ve městech</li> </ul>	2	Z4 ÚPO obecně respektuje podmínky k dosažení těchto cílů obsažené v platném ÚP. Je vymezena plocha pro výrobu čisté el. energie.
<p><b>Závěr: Z4 ÚPO obecně respektuje podmínky k dosažení uvedených cílů obsažené v platném ÚP.</b></p>		
<p><b>Koncepce řešení problematiky ochrany před povodněmi v České republice s využitím technických a přírodě blízkých opatření</b></p>		
<p>Vybrané rámcové cíle:</p> <ul style="list-style-type: none"> <li>- Snižit ohrožení obyvatel nebezpečnými účinky povodní a omezit ohrožení majetku, kulturních a historických hodnot při prioritním uplatňování principu prevence.</li> <li>- Postupně se připravit a přizpůsobit předpokládané změně klimatu vhodnými adaptačními opatřeními a omezit negativní důsledky nadměrné vodní eroze z plošného odtoku vody.</li> </ul>	2	Z4 ÚPO obecně respektuje zásady protipovodňové ochrany obsažené v platném ÚPO a nepřispívá ke zhoršení povodňové situace v území. Je vymezena plocha pro výrobu čisté el. energie.
<p><b>Závěr: Z4 ÚPO obecně respektuje podporu cílů obsažených v platném ÚP.</b></p>		
<p><b>Národní program snižování emisí ČR</b></p>		
<ul style="list-style-type: none"> <li>- Snižit zátěž životního prostředí látkami poškozujícími ekosystémy a vegetaci především díky podpoře nových environmentálně šetrných technologií a využití potenciálu energetických úspor,</li> <li>- Vytvořit předpoklady pro regeneraci postižených složek prostředí a</li> </ul>	1	Nulový vliv, resp. lze očekávat mírné zhoršení z hlediska potřeby vytápění nových domů a mírné zlepšení z hlediska vymístění části dopravy z města.

<p>pro snižování rizik pro lidské zdraví, která plynou ze znečištění ovzduší.</p> <ul style="list-style-type: none"> <li>- Plnit stanovené hodnoty národních emisních stropů pro oxid siřičitý, oxidy dusíku, těkavé organické látky a amoniak.</li> <li>- Přispět ke snížení úrovně znečištění ovzduší PM10 pod platné imisní limity.</li> <li>- Přispět ke snížení úrovně znečištění ovzduší benzo(a)pyrenem pod platný cílový imisní limit.</li> </ul>		
Železniční doprava	1	Z4 ÚPO respektuje koridory pro zkapacitnění železničních tratí.

**Závěr: Z4 ÚPO k naplnění cílů koncepce nepřímo přispívá.**

<b>Plán hlavních povodí České republiky 2007 - 2027 (cíle pro územní plánování)</b>		
Zajištění ochrany, zlepšení stavu a obnova všech útvarů povrchových vod (s výjimkou umělých a silně ovlivněných vodních útvarů) a dosažení jejich dobrého stavu.	0	Bez vztahu.
Zamezení nebo omezení vstupů znečišťujících látek do podzemních vod a zamezení zhoršení stavu všech vodních útvarů těchto vod.	0	Bez vztahu.
Zajištění ochrany, zlepšení stavu a obnova všech útvarů podzemních vod a zajištění vyváženého stavu mezi odběry podzemní vody a jejím doplňováním a dosáhnout dobrého stavu těchto vod.	0	Bez vztahu.
Dosažení požadavků na jakost vod odebíraných z vodních zdrojů pro účely úpravy na vodu pitnou.	0	Bez vztahu.
Zprůchodnění příčných migračních překážek na vodních tocích a obnova úkrytových a rozmnožovacích biotopů.	0	Bez vztahu.
Zajištění ochrany vodních poměrů v krajině a zlepšování retenční schopnosti krajiny.	0	Bez vztahu.
Omezovat aktivity v záplavových územích zhoršující odtokové poměry a zvyšující povodňová rizika.	0	Plochy navrhované v rámci Z4 ÚPO akceptují podmínky ochrany vodních útvarů obsažených v platném ÚPO, k jejich naplnění nepřispívá.

Zvyšovat počet obyvatel připojených na vodovody pro veřejnou potřebu v souladu s cíli Protokolu o vodě a zdraví a zajistit přístup k pitné vodě pro všechny, zejména podporovat, aby se na vodovod pro veřejnou potřebu mohli připojit i obyvatelé v okrajových místech měst a obcí a obyvatelé malých obcí.	1	Z4 ÚPO zachovává koncepci v PRVK MSK i pro nové rozvojové plochy.
Zvyšovat počet obyvatel připojených na kanalizaci pro veřejnou potřebu.	1	Z4 ÚPO zachovává koncepci v PRVK MSK i pro nové rozvojové plochy.
<b><i>Závěr: Z4 ÚPO k naplnění cílů koncepce přispívá jen nepřímo zachováním stávající koncepce hospodaření s vodou.</i></b>		

### 3. ÚDAJE O SOUČASNÉM STAVU ŽIVOTNÍHO PROSTŘEDÍ V ŘEŠENÉM ÚZEMÍ A JEHO PŘEDPOKLÁDANÉM VÝVOJI, POKUD BY NEBYLA UPLATNĚNA POLITIKA ÚZEMNÍHO ROZVOJE NEBO ÚZEMNĚ PLÁNOVACÍ DOKUMENTACE.

#### 3.1. Informace o současném stavu životního prostředí v dotčeném území

##### Vymezení území

Město Opava se rozkládá v mírně zvlněné, poměrně bezlesé, otevřené krajině severně od vyvýšeného pásma Nízkého Jeseníku v blízkosti státní hranice s Polskem. Osu oblasti tvoří řeka Opava (levobřežní přítok Odry), přitékající od severozápadu a pokračující k východu. V Jaktaři (západní část řešeného území) přijímá od západu potok Velkou a níže od severu Pilštský potok. Pod městem mezi katastry Opava-Předměstí a Opava-Komárov se do Opavy vlévá řeka Moravice, přitékající od Hradce nad Moravicí.

Správní území města Opavy leží v severní části okresu Opava. Ze severu sousedí s Polskem, z východu se správními územími obcí Oldřišov, Velké Hoštice, Štítina, Nové Sedlice, Mokré Lazce, z jihovýchodu sousedí se správním územím obce Pustá Polom, z jihu s obcí Hlubočec, z jihozápadu se správními územími obcí Raduň, Vršovice, Chvalíkovice, Branka u Opavy, Otice a Slavkov, ze západu sousedí se správními územími obcí Stěbořice, Neplachovice a Holasovice.

Správní území je tvořeno městskými částmi (obvody): Komárov (část k. ú. Komárova u Opavy), Malé Hoštice (k. ú. Malé Hoštice), Milostovice (k. ú. Milostovice), Opava (nečleněná část města – k. ú. Kateřinky u Opavy, Kylešovice, Opava-Město, Jaktař, a část k. ú. Opava-Předměstí), Podvihov (k. ú. Podvihov), Suché Lazce (k. ú. Suché Lazce), Vávrovce (k. ú. Držkovice, Palhanec, Vávrovce, a část k. ú. Opava-Předměstí – ZSJ Karlovec), Vlaštovičky (k. ú. Vlaštovičky a Jarkovice), Zlatníky (k. ú. Zlatníky u Opavy).

Zastavěná území ve všech k. ú. vytváří kompaktní celky s poměrně malým množstvím proluk mezi stávající zástavbou, která je obklopena kvalitní zemědělskou půdou.

Správním územím města protékají významné vodní toky Opava, Moravice a Hvozdnice, které společně se svými přítoky a doprovodnými břehovými porosty vytvářejí příjemné prostředí. Zároveň mají tyto vodní toky stanoveno záplavové území, které v některých k. ú. výrazně omezuje další využívání území.

V řešeném území činí počet obyvatel:

Období: 31. 12. 2021

		Celkem	Muži	Ženy
Počet obyvatel		54 840	26 364	28 476
v tom ve věku (let)	0-14	8 153	4 180	3 973
	15-64	34 502	17 357	17 145
	65 a více	12 185	4 827	7 358
Průměrný věk (let)		44,0	41,9	45,9

Kód: PU-MOSZV-DEMSTAV/2

Zdroj: CSÚ 2023



Situační mapa polohy řešeného území (geoportal inspire) se zákresem zvláště chráněných území



Statistické informace o řešeném území jsou uvedeny v následující tabulce:

**Statistické údaje o řešeném území**

**Druhy pozemků (ha)**

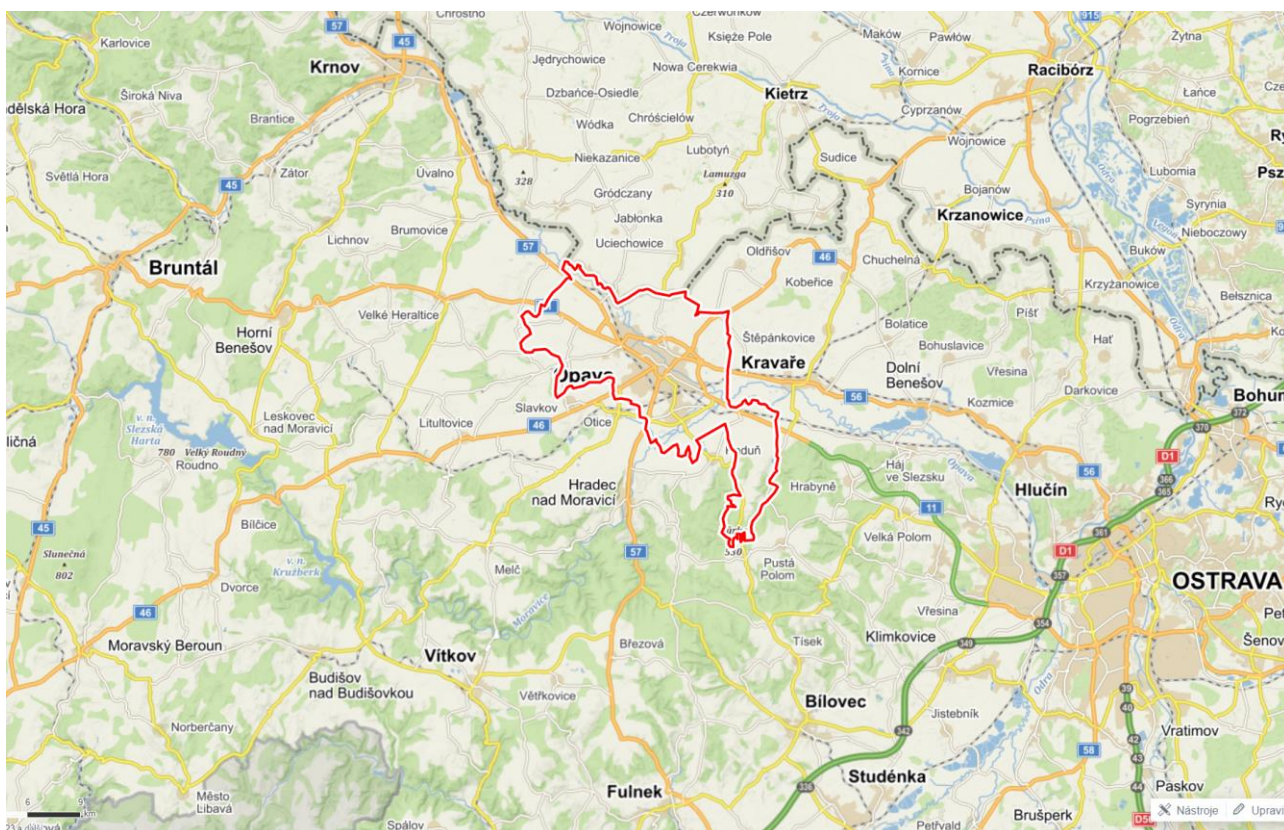
	31. 12. 2021	31. 12. 2022
<b>Celková výměra</b>	9 056,60	9 056,58
<b>Zemědělská půda</b>	6 680,03	6 672,64
Orná půda	5 944,31	5 933,62
Chmelnice	-	-
Vínice	-	-
Zahrada	412,47	413,39



Ovocný sad	2,36	4,77
Trvalý travní porost	320,90	320,85
<b>Nezemědělská půda</b>	<b>2 376,57</b>	<b>2 383,95</b>
Lesní pozemek	501,08	500,96
Vodní plocha	160,73	160,87
Zastavěná plocha a nádvoří	492,70	499,36
Ostatní plocha	1 222,06	1 222,76

Zdroj: CSÚ 2023

**Mapa širšího území**



Zdroj:

<https://mapy.cz/zakladni?q=opava&source=muni&id=4660&ds=2&x=17.8772141&y=49.9239892&z=11>

**Klimatické poměry**

Řešené území náleží do klimatických oblastí mírně teplých – MT 10, MT 9 a MT 7, s teplým a dlouhým létem. Město Opava je v dešťovém stínu Hrubého Jeseníku, sněhová pokrývka se zde vyskytuje poměrně krátce - cca 50 dní v roce.

**Vybrané charakteristiky klimatické oblasti**

	MT 10	MT 9	MT 7
Počet letních dnů:	40 – 50	40 - 50	30 - 40
Počet mrazivých dnů:	110 – 130	110 - 130	140 - 160
Průměrná teplota v lednu:	-3 až -2°C	-3 až -4°C	-2 až -3°C

Průměrná teplota v červenci:	17 – 18°C	17 - 18°C	16 - 17°C
Srážkový úhrn ve vegetačním ob-	400 – 500	400 - 450	400 - 450
Srážkový úhrn v zimním období:	200 – 250	250 - 300	250 - 300
Počet dnů se sněhovou pokrýv-	50 - 60	60 - 80	60 - 80

Průměrná teplota vzduchu se pohybuje těsně nad hranicí 8°C, průměrné roční srážky kolem 640-660 mm.

Podle Köppenovy klasifikace se jedná o oblast Cfb, tedy podtyp podnebí listnatých lesů mírného pásma. Teplá klimatická oblast má dlouhé léto, teplé, suché až mírně suché. Přechodné období je krátké s mírným až mírně teplým jarem a mírně teplým podzimem. Zima je krátká, mírná, suchá, s krátkým trváním sněhové pokrývky. Město Opava je v dešťovém stínu Hrubého Jeseníku, sněhová pokrývka se zde vyskytuje poměrně krátce - cca 50 dní v roce.

Významným klimatologickým faktorem, který se podílí na horizontální výměně vzduchu, je směr větru a jeho rychlost. Převládající směr proudění větru je jihozápadní. Častý je také severní a severovýchodní směr proudění.

Nejdeštivějším měsícem je červenec, srážkově nejchudším měsícem je únor.

**Relativní četnosti směru větru (zdroj ČHMÚ, období 2011-2020)**

celková růžice										
m.s <sup>-1</sup>	N	NE	E	SE	S	SW	W	NW	CALM	součet
1,7	7,68	6,47	2,40	1,66	4,34	11,44	11,84	7,21	1,82	54,86
5	7,52	2,62	0,86	0,62	3,45	18,80	4,60	5,20	0,00	43,67
11	0,05	0,00	0,00	0,00	0,27	0,88	0,05	0,22	0,00	1,47
součet	15,25	9,09	3,26	2,28	8,06	31,12	16,49	12,63	1,82	100,00

**Kvalita ovzduší**

**Imisní limity hlavních škodlivin**

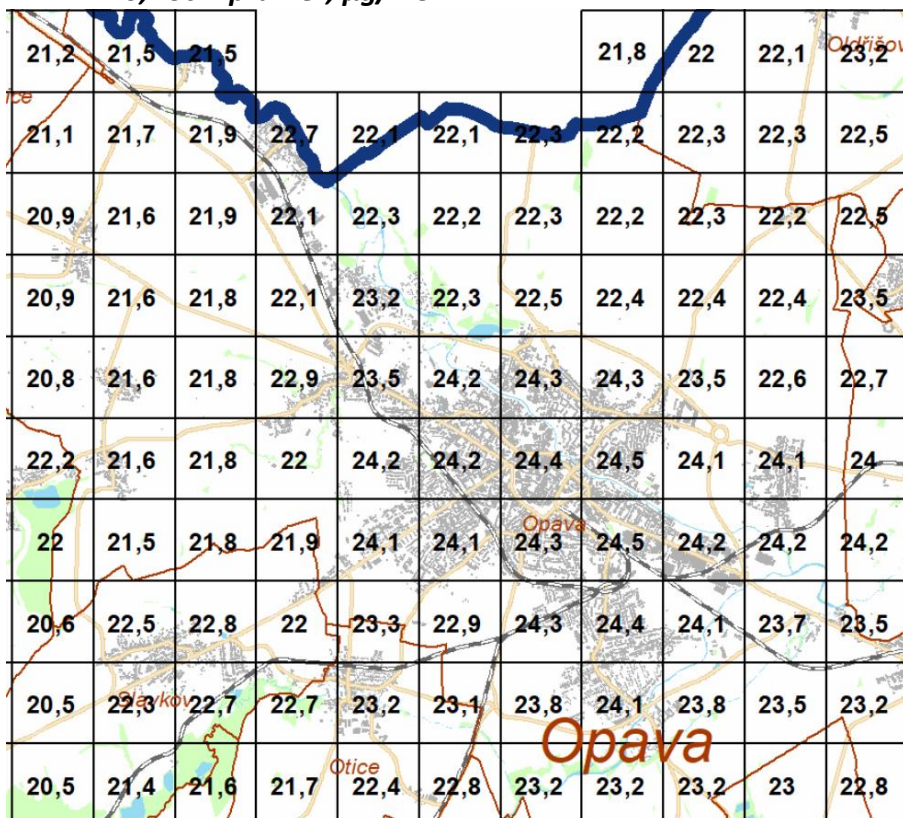
Znečišťující látka	Doba průměrování	Imisní limit* [µg.m <sup>-3</sup> ]	Účel vyhlášení
PM <sub>10</sub>	24 hodin	50(35x)	Ochrana zdraví lidí
	1 kalendářní rok	40	
NO <sub>2</sub>	1 hodina	200(18x)	
	1 kalendářní rok	40	
NO <sub>x</sub>	1 kalendářní rok	30	Ochrana ekosystémů

\*V závorce je uveden maximální počet překročení uvedeného limitu za rok.

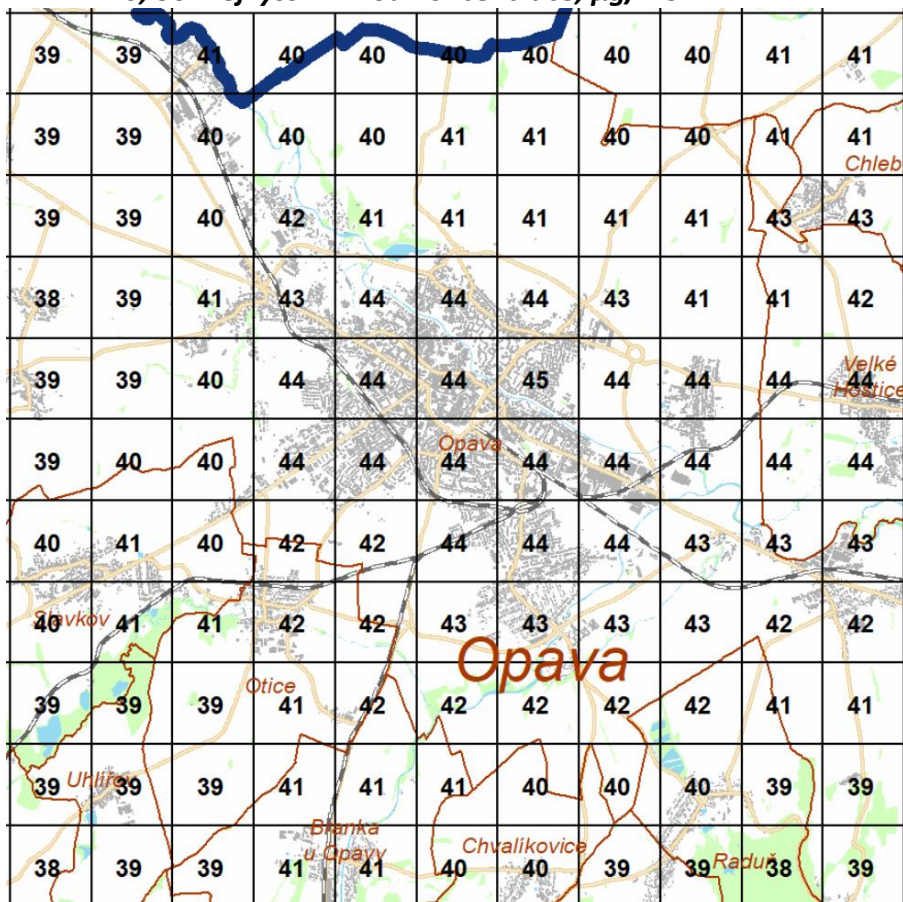
Dle údajů ČHMÚ jsou na území Opavy a nejbližšího okolí dosahovány u jednotlivých hlavních sledovaných škodlivin hodnoty pětiletých klouzavých průměrů za období 2017-2021 (zdroj ČHMÚ):



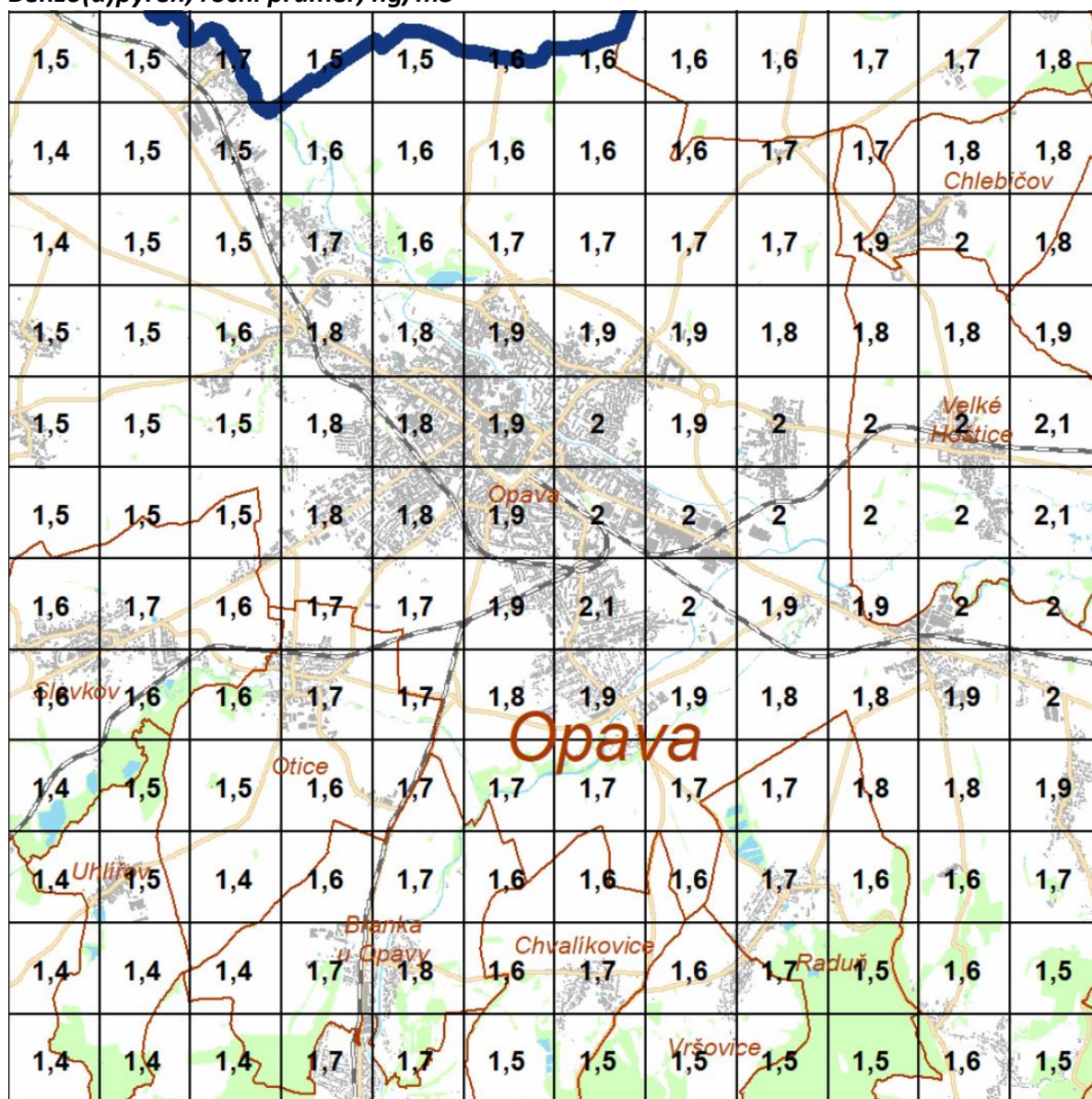
**PM10, roční průměr,  $\mu\text{g}/\text{m}^3$**



**PM10, 36. nejvyšší 24 hod koncentrace,  $\mu\text{g}/\text{m}^3$**



**Benzo(a)pyren, roční průměr, ng/m3**



Jak vyplývá z výše uvedených přehledů, je v Opavě překročen imisní limit pro 36. nejvyšší hodnotu 24-hodinové koncentrace PM10 a vysoce překročen imisní limit pro benzo(a)pyren. V obou případech lze předpokládat, že se jedná o dopad malých spalovacích zdrojů a silniční dopravy.

**Hydrologie**

**Voda**

***Povrchová voda***

Nejvýznamnějším tokem v území je Opava, zčásti s přirozeným korytem, zčásti s regulovaným tokem. Do ní ústí několik melioračních příkopů, které plní funkci sezónních recipientů, po většinu roku vyschlých. Nejvýznamnějším přítokem Opavy je těsně pod východním okrajem souvislé městské zástavby Opavy-Předměstí řeka Moravice.

Povrchové vody z území odvádí vodní tok Opava. Jeho nejvýznamnějším přítokem v řešeném území je vodní tok Moravice. Opava protéká středem zastavěného území a tvoří hranici mezi



katastrálními územími správního území města Opavy a část hranice mezi Českou republikou a Polskem. Řeka Opava tvoří hranice mezi k. ú. Vávrovice a k. ú. Palhanec, mezi k. ú. Opava-Předměstí a k. ú. Kateřinky u Opavy, mezi k. ú. Opava-Předměstí, Komárov u Opavy a k. ú. Malé Hoštice a mezi k. ú. Komárov u Opavy a k. ú. Velké Hoštice. Na hranici k. ú. Komárov u Opavy, Kylešovice, Opava-Předměstí a Malé Hoštice se do Opavy vlévá její nejvýznamnější pravobřežní přítok Moravice. Dalšími pravobřežními přítoky Opavy v řešeném území jsou Velká (Jaktarka), Strouha, Hoštata, Městský náhon a několik bezejmenných pravobřežních přítoků. Sedlinka, která protéká k. ú. Podvihov a k. ú. Suché Lazce, je také pravobřežním přítokem Opavy, ale ústí do Opavy mimo řešené území. Levobřežními přítoky Opavy v řešeném území jsou Kateřinský potok, Pilštský potok (místní název Ostrá) a několik bezejmenných levobřežních přítoků.

Moravice protéká přes k. ú. Kylešovice, kde se do ní vlévá její levobřežní přítok Hvozdnice a dále tvoří část hranice mezi k. ú. Opava-Předměstí a k. ú. Komárov u Opavy. Dalším významným levobřežním přítokem Moravice v řešeném území je Otický příkop, který protéká přes zastavěnou část k. ú. Kylešovice. Otický příkop odvádí srážkové vody z cca 200 ha plochy. Při větších a dlouhodobějších deštích vybřežoval a způsoboval místní záplavy. V současné době je již realizováno zkapacitnění Otického příkopu a bylo pro něj vydáno opatření obecné povahy o stanovení záplavového území pod č.j. MMOP-26269/2011-CeL z 16.11.2011 včetně vymezení aktivní zóny. Pravobřežními přítoky Moravice v řešeném území jsou Vrbný potok s jeho několika bezejmennými pravobřežními přítoky.

Druhým významnějším přítokem Opavy je vodní tok Velká (místní název Jaktarka), která se vlévá do Opavy v severní části k. ú. Opava-Předměstí a protéká přes zastavěnou část k. ú. Zlatníky u Opavy, k. ú. Jaktař a k. ú. Opava-Předměstí. Levobřežními přítoky Velké jsou bezejmenný tok z k. ú. Vlaštovičky, který tvoří hranici mezi k. ú. Milostovice a k. ú. Vávrovice a do Velké se vlévá v k. ú. Jaktař. Další levobřežní přítok Velké je bezejmenný tok (místní název Milostovický potok), který protéká středem zastavěného území Milostovic. Milostovický potok je zatrubněný meliorační příkop, který v současné době slouží jako sběrač jednotné kanalizace.

Třetím významnějším přítokem Opavy je vodní tok Strouha, která se do Opavy vlévá na k. ú. Komárov u Opavy. Pravobřežními přítoky Strouhy v řešeném území jsou Raduňka a Vršovický potok.

Čtvrtým významnějším pravobřežním přítokem Opavy je potok Hoštata, který se vlévá do Opavy na k. ú. Komárov u Opavy. Hoštata pramení v severozápadní části k. ú. Podvihov a dále tvoří část hranice mezi Komárovem u Opavy a k. ú. Podvihov a hranici mezi k. ú. Komárov u Opavy a k. ú. Suché Lazce.

Významnějším levobřežním přítokem Opavy je Pilštský potok (Ostrá), který pramení na území Polska a protéká převážně nezastavěným územím Kateřinek u Opavy a do Opavy se vlévá v jihozápadní zastavěné části k. ú. Kateřinek u Opavy.

Druhým významnějším levobřežním přítokem Opavy v řešeném území je Kateřinský potok, který protéká východní částí k. ú. Kateřinky u Opavy a do Opavy se vlévá v jižní části k. ú. Malé Hoštice. Kateřinský potok odvádí dešťové i splaškové vody z území Kateřinek.

Další vodní toky, které se v řešeném území nacházejí, jsou mlýnské náhony v k. ú. Držkovice a v k. ú. Palhanec, Městský náhon a síť odvodňovacích příkopů.

Městský náhon protéká severní zastavěnou částí k. ú. Opava-Předměstí a je částečně zatrubněn. Dle projektu „Opava Plaza – zábavní a obchodní centrum“ je navrženo přeložení zatrubněné části, která protéká přes navrženou plochu.

V území Vávrovic, Palhance a Komárova u Opavy jsou vybudovány četné odvodňovací příkopy s funkcí lokálních recipientů a melioračních zařízení.

V místní části Karlovec je u levého břehu na řece Opavě vybudován slalomový kanál, který je opatřen betonovými překážkami.

Opava, Moravice a Hvozdnice jsou, dle vyhlášky č.470/2001 Sb., řazeny mezi vodohospodářsky významné vodní toky.

Řada podniků v Opavě využívá povrchovou vodu z vodních toků. Povrchová voda z Opavy, Moravice a náhonů je též využívána v několika malých vodních elektrárnách v Kylešovicích a v Palhanci, v Opavě-Předměstí je vodou z řeky Opavy zásobována slalomová dráha.

Opava, Moravice, Hvozdnice a Otický příkop mají na území Opavy stanovena záplavová území s vymezením jejich aktivních zón:

- Záplavové území Opavy v ř. km. 21,800 – 47,800 včetně vymezení aktivní zóny bylo stanoveno opatřením obecné povahy KÚ Moravskoslezského kraje ze dne 12. 8. 2014, čj. MSK 40726/2014. Záplavové území Opavy v ř. km 47,800 – 59,416 včetně vymezení aktivní zóny bylo stanoveno rozhodnutím KÚ Moravskoslezského kraje ze dne 26. 3. 2003, čj. ŽPZ/1607/03.
- Záplavové území Moravice v ř. km 0,000 – 1,187 včetně vymezení aktivní zóny bylo stanoveno opatřením obecné povahy KÚ Moravskoslezského kraje ze dne 12. 8. 2014, čj. MSK 40726/2014. Záplavové území Moravice v ř. km 1,187 – 3,270 včetně vymezení aktivní zóny bylo stanoveno rozhodnutím KÚ Moravskoslezského kraje ze dne 1. 4. 2003, čj. ŽPZ/1668/03. Záplavové území v ř. km 3,270 – 5,500 včetně vymezení aktivní zóny bylo stanoveno rozhodnutím KÚ Moravskoslezského kraje ze dne 27. 7. 2011, čj. MSK 95506/2011.
- Záplavové území Hvozdnice v ř. km 0,000 – 2,900 včetně vymezení aktivní zóny bylo stanoveno rozhodnutím KÚ Moravskoslezského kraje ze dne 27. 7. 2011, čj. MSK 95506/2011.
- Záplavové území Otického příkopu v ř. km 0,000 – 3,200 včetně vymezení aktivní zóny bylo stanoveno opatřením obecné povahy MM Opavy ze dne 16. 11. 2014, čj. MMOP 116499/2011. Záplavové území Otického příkopu v ř. km 3,200 – 5,400 včetně vymezení aktivní zóny bylo stanoveno rozhodnutím KÚ Moravskoslezského kraje ze dne 27. 7. 2011, čj. MSK 95506/2011.
- Záplavové území Velké v ř. km 0,000 – 12,800 včetně vymezení aktivní zóny bylo stanoveno opatřením obecné povahy Magistrátu města Opavy ze dne 4. 12. 2015, čj. MMOP 144353/2015.

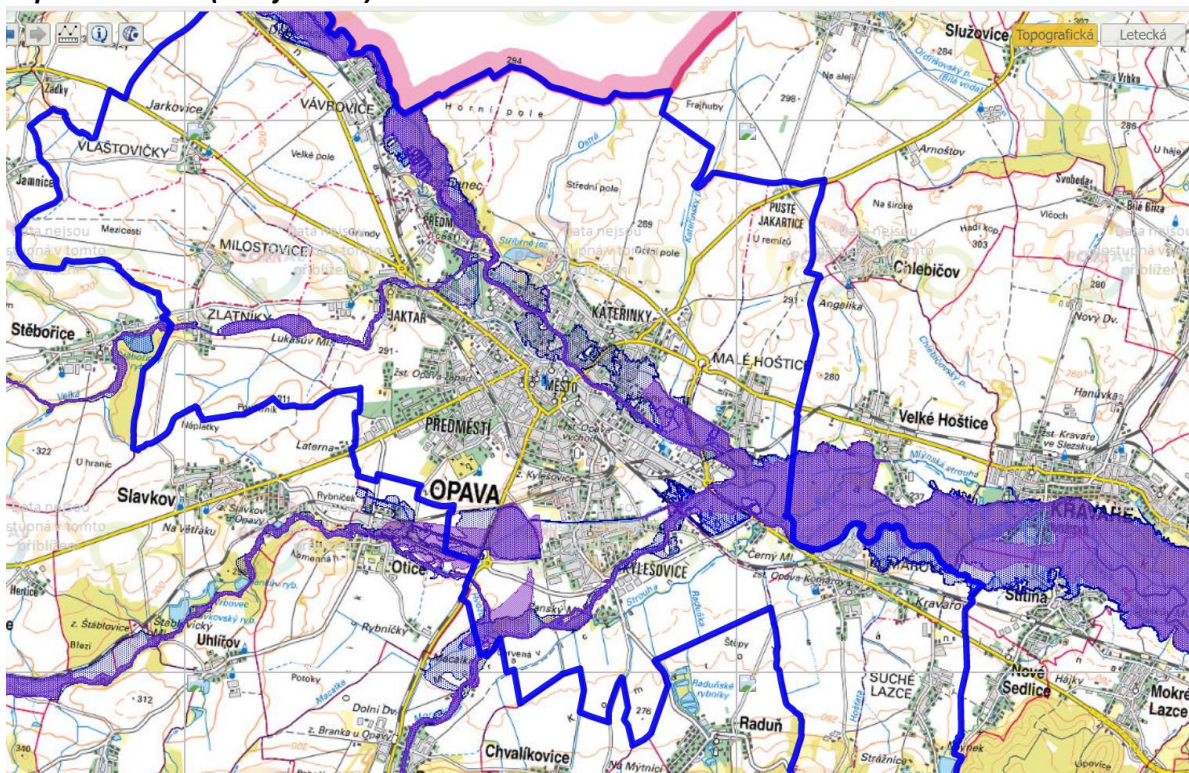
Převážná část řešeného území spadá do povodí toků s číslem hydrologického pořadí (ČHP) 2-02-01-082, 2-02-01-084, 2-02-01-086, 2-02-01-089, 2-02-01-091, 2-02-03-001, 2-02-03-003, 2-02-03-005 a 2-02-03-007 – povodí Opavy a ČHP 2-02-02-077, 2-02-02-095, 2-02-02-097 a 2-02-02-099 – povodí Moravice.

Převážná část k. ú. Vlastovičky a malá část severozápadní části k. ú. Milostovice spadá do ČHP 2-02-01-081 – povodí Heraltického potoka. K. ú. Zlatníky u Opavy, zbylé části k. ú. Vlastovičky a k. ú. Milostovic a část k. ú. Jaktář spadají do ČHP 2-02-01-085 – povodí Velké (místní název Jak-

tarka). Východní část k. ú. Kateřinky u Opavy a západní část k. ú. Malé Hoštice spadají do ČHP 2-02-01-090 – povodí Kateřinského potoka. Část západní část k. ú. Kylešovice spadá do ČHP 2-02-02-02-094 – povodí Hvozdnice a do ČHP 2-02-02-096 – povodí Vrbného potoka. Jižní část k. ú. Kylešovice a západní část k. ú. Podvihov spadají do ČHP 2-02-03-002 – povodí Strouhy. Severo-západní část k. ú. Podvihov, západní část k. ú. Suché Lazce a východní část k. ú. Komárov u Opavy spadají do ČHP 2-02-03-004 – povodí Hoštaty. Zbývá část k. ú. Podvihov a jiho-východní část k. ú. Suché Lazce spadají do ČHP – povodí Sedlinky.

Povrchové vody v Opavě spadají do vodních útvarů s pracovním číslem 29 (Heraltický potok po ústí do toku Opava), 30 (Velká po ústí do toku Opava), 31 (Opava po soutok s tokem Pilšský potok), 32 (Opava po soutok s tokem Moravice), 44 (Moravice po ústí do toku Opava) a 46 (Opava po ústí do toku Odra).

### Záplavová území (Zdroj: Cenia)



Řešené území nespadá do CHOPAV.

### Vodní nádrže

Na území Opavy se nachází několik vodních nádrží. Nejvýznamnější vodní plochou je Stříbrné jezero nacházející se v k. ú. Kateřinky u Opavy. Jezero vzniklo při povrchové těžbě sádrovce, kdy v roce 1964 došlo k zatopení tohoto povrchového lomu vodou z řeky Opavy. Dnes jezero slouží k rekreačním účelům zejména pro rybaření a koupání. Správcem je obec. Jezero je dle vyhlášky 159/2003 Sb., o stanovení povrchové vody využívané ke koupání, ve znění č. 152/2008 Sb. určeno jako koupací oblast KO811701.

Dalšími významnějšími vodními nádržemi jsou kalové nádrže cukrovaru nacházející se v k. ú. Vávrovice.



Vodní nádrž na Sedlince, která byla vybudována za účelem ochrany před povodněmi, je dnes využívána i k rekreačním účelům. Nachází se v k. ú. Suché Lazce.

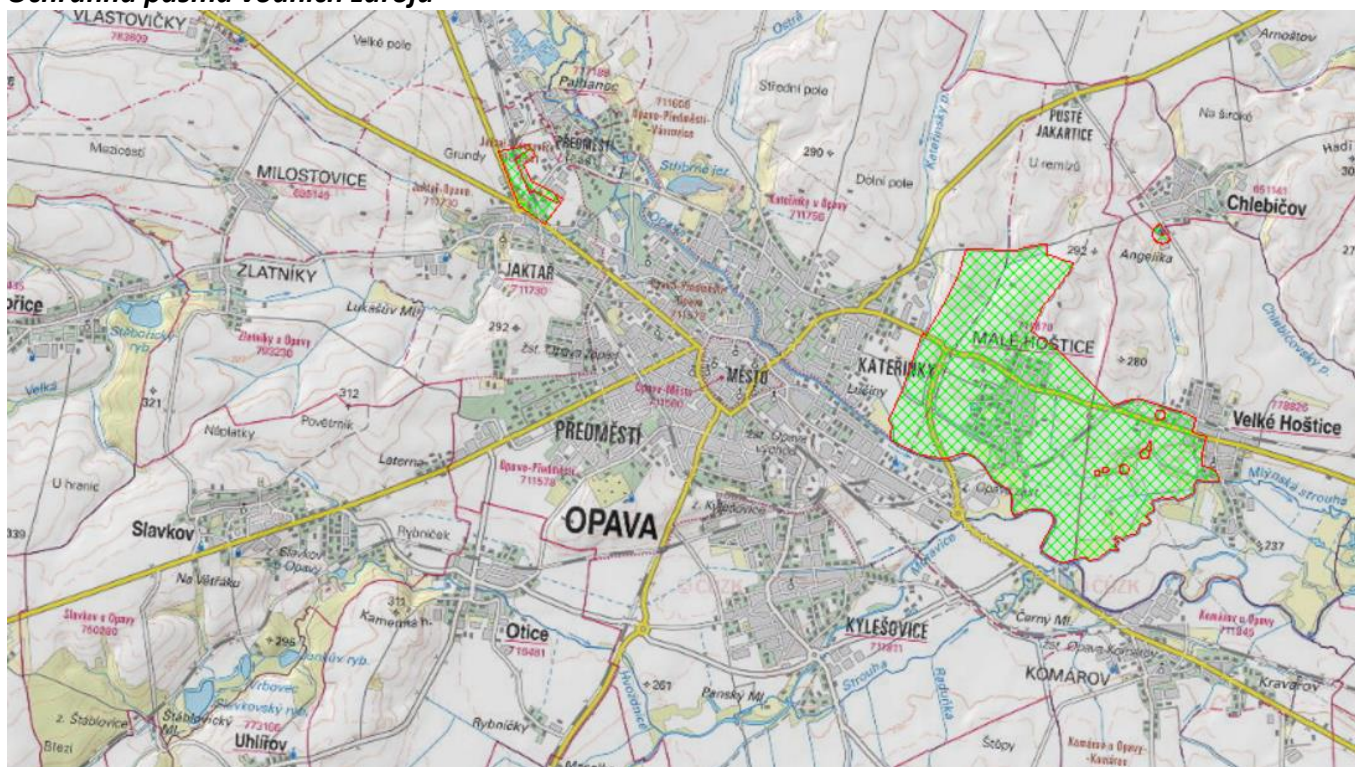
Ostatní drobné vodní plochy nacházející se v řešeném území nemají z hlediska vodního hospodářství žádný větší význam, nicméně jsou lokálními krajinnými prvky v území s ekologickým významem.

### **Hydrogeologie lokality**

Podzemní vody spadají do vodních útvarů 15200 (Kvartér Opavy), 15500 (Kvartér Opavské pahorkatiny), 66111 (Kulm Nížkého Jeseníku) a 66112 (Kulm Nížkého Jeseníku v povodí Odry – povodí Opavy po ústí do toku Odry). Svrchní útvary podzemních vod s pracovním číslem 15200 a 15500 jsou z hlediska kvantitativního a chemického dle Plánu oblasti povodí Odry hodnoceny jako nevyhovující a hlavní útvary podzemních vod s pracovním číslem 66111 a 66112 jsou hodnoceny jako vyhovující.

Do správního území Opavy zasahují ochranná pásma vodních zdrojů Jaktářský zářez a Velké Hoštice:

### ***Ochranná pásma vodních zdrojů***



### **Geomorfologie a geologie**

#### **Geologie**

Oblast je rovinou akumulárního rázu kvartérních struktur, tvořenou nekonsolidovanými sedimenty transportovanými a usazenými řekou Opavou.

Většina řešeného území vykazuje nížinný, výjimečně mírně zvlňžený reliéf široké aluviální nivy podél řeky Opavy. Severní okraje řešeného území zasahují do Hlučínské pahorkatiny, s mírně zvl-

něným reliéfem, nesoucím stopy ledovcové modelační činnosti (zbytky náporové morény). Opavská pahorkatina představuje výběžek staré pevniny přemodelované zaledněním, které zde zanechalo mocné uložení písků a štěrkopísků, místy překrytých eolickými nánosy.

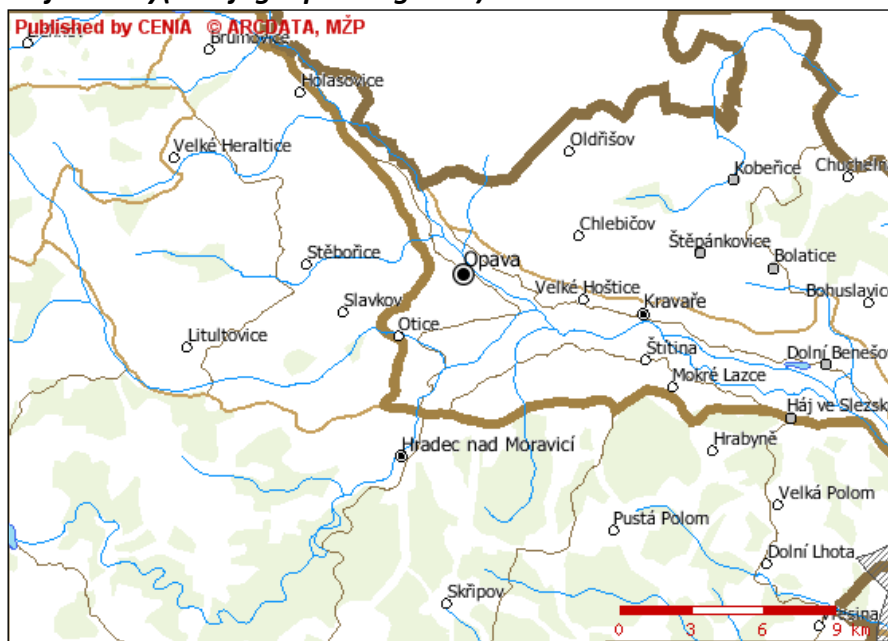
Vytěžená lokalita sádrovce se nachází v severozápadní části Opavy (Stříbrné jezero). Reliéf nevytváří výraznější omezující bariéry využití území.

**Geomorfologie**

(<http://geoportal.gov.cz/web/guest/map?openNode=Orthoimagery&keywordList=inspire>)

Správní území města Opava se nachází na území následujících geomorfologických jednotek:

**Geomorfologické jednotky(zdroj: geoportal.gov.cz)**



- provincie: Česká Vysočina
- soustava: Středoevropská nížina  
 Krkonošsko – Jesenická soustava  
 Středopolské nížiny
- podsoustavy: Jesenická podsoustava  
 Slezská nížina
- celek: Nízký Jeseník
- podcelek: Opavská pahorkatina  
 Stěbořická pahorkatina  
 Poopavská nížina  
 Hlučínská pahorkatina  
 Vítkovská vrchovina
- okrsek: Zlatnická pahorkatina  
 Otická nížina  
 Opavsko-moravická niva  
 Kravašská rovina  
 Komárovská nížina  
 Kobeřická pahorkatina  
 Heřmanická vrchovina

Ložiska nerostných surovin

V řešeném území jsou evidována:

Chráněná ložisková území

09060000 Kateřinky, surovina - písky sklářské a slévárenské, štěrkopísky;

13140000 Jaktař, surovina - cihlářská surovina, štěrkopísky.

Výhradní ložiska nerostných surovin:

3090600 Palhanec-Vávrovice, způsob těžby - dřívější povrchová, surovina - Písky sklářské a slévárenské, štěrkopísky

3131400 Opava-Jaktař, způsob těžby - dřívější povrchová, surovina - cihlářská surovina, štěrkopísky

Dobývací prostory – netěžené (čísla dle České geologické služby)

70112 Opava - Jaktař I, nerost - cihlářské hlíny (není evidován v ÚAP SO ORP Opavy);

60272 Palhanec, nerost - slév. a maltařské písky (v ÚAP SO ORP Opavy č. 6/0272);

70123 Opava – Jaktař, nerost - cihlářské hlíny (v ÚAP SO ORP Opavy č. 7/0123);

70698 Malé Hoštice, nerost - cihlářská surovina (v ÚAP SO ORP Opavy č. 7/0698).

- **sesuvná území** - dle Geofondu ČR

6350 Kateřinky u Opavy, sesuv potenciální, bodový, rok revize 1996, aktualizace 2008.

- **poddolovaná území** - dle Geofondu ČR, stará důlní díla

4492 Kateřinky u Opavy, surovina - sádrovec, rozsah – systém, poddol. úz. plošné; Kateřinky u Opavy, jáma Petr Bezruč;

4490 Opava-Předměstí, surovina - sádrovec, rozsah – ojedinělý, poddol. úz. bodové.

- **území ekologických rizik**

1 - k. ú. Jarkovice, parc. č. 142/13, název Vlačtovičky;

2 - k. ú. Opava-Předměstí, parc. č. 34/3, název ČEZ a.s. Opava;

3 - k. ú. Opava-Předměstí, parc. č. 2627/3, název Šibeniční kopec u Opavy;

4 - k. ú. Komárov u Opavy, parc. č. 669/12, název IVAX Pharmaceuticals s.r.o.;

5 - k. ú. Komárov u Opavy, parc. č. 650/36, název AKzo Nobel Cvatings CZ, a.s.;

6 - k. ú. Komárov u Opavy, parc. č. 717/36, název AKzo Nobel Cvatings CZ, a.s.;

7 - k. ú. Suché Lazce, parc. č. 699, název Nové Sedlice;

8 - k. ú. Držkovice, parc. č. 109/1, název DTS 1436 Držkovice – obec

9 - k. ú. Kateřinky u Opavy, parc. č. 1558/7, název DTS 90655 Opava-Meliorace;

10 - k. ú. Kateřinky u O., parc. č. 2326/2, náz. DTS 1469 Kateřinky–Ratiboř. pe kárna;

11 - k. ú. Opava-Předměstí, parc. č. 1732, název Merkanta a.s.;

12 - k. ú. Opava-Předměstí, parc. č. 744/1, název Opava – bývalá plynárna;

13 - k. ú. Opava-Předměstí, parc. č. 2550/15, název DTS 90564 Školní statek, Engli šova;

14 - k. ú. Kylešovice, parc. č. 2138/1, název Kylešovice – obalovna;

15 - k. ú. Komárov u Opavy, parc. č. 669/2, Komás, spol. s r.o.;

### **Staré ekologické zátěže**

Nejsou v území evidovány.

### **Půdy**

Z pedologického hlediska je řešené území zařazeno do oblasti hnědozemní. Převládají hnědé půdy oglejené, glejové půdy, místy i hnědé půdy podzolové. Jsou to půdy jílovitohlinité, středně hluboké až hluboké, středně šterkovité. Odvodnění je v řešeném území zastoupeno jak velkoplošnými, tak lokálními odvodňovacími zařízeními.

Řešené území je zařazeno z větší části do zemědělské přírodní oblasti nížinné, jen Podvihov do zemědělské přírodní oblasti pahorkatinné. Terénní poměry jsou v řešeném území velmi rozlišné. Od rovinných terénů s dobrou mechanizační přístupností po terén členitý, místy svažité, se zhoršenou mechanizační přístupností. Celkově patří řešené území mezi oblasti velmi vhodné pro zemědělskou výrobu. Jedná se o oblast s kvalitními půdami.

Z hlediska zemědělské výroby jsou katastrální území, dle údajů Státní správy zeměměřičství a katastru, z větší části zařazena do zemědělské výrobní oblasti Ř1 – řepařská – velmi dobrá a Ř2 – řepařská průměrná, Suché Lazce Ř3 – řepařská, horší, převažuje výrobní podtyp řepařsko-žitný, Podvihov B2 – bramborářská střední, převažuje výrobní podtyp bramborářsko-žitný.

### **Pozemky určené k plnění funkcí lesa**

Lesy jsou v řešeném území zastoupeny jak většími lesními celky, tak menšími lesíky v polích, nebo břehovými porosty.

Největší podíl lesů na celkové výměře má Podvihov (58%), nejmenší Opava – Město, Opava – Předměstí, Jaktař a Jarkovice, které lesy nemají vůbec. Lesnatost ostatních katastrálních území se pohybuje kolem 0,1 až 5%, průměrná lesnatost města jako celku 5,6%.

### **Eroze**

Vzhledem k tomu, že část města se nachází v záplavových územích vodotečí (přestože se jedná často o plochy zpevněné), a že další část (zejména okrajových částí města) je intenzivně zemědělsky obhospodařována, je významným negativním faktorem týkajícím se hospodaření s půdou vodní i větrná eroze.

### **Biogeografie**

Podle Culka (2013) se řešené území nachází v provincii středoevropských listnatých lesů, v podprovincii polonské, v bioregionu 2.2 Opavském.

#### **OPAVSKÝ BIOREGION**

Bioregion leží ve střední části Slezska v rámci České republiky, téměř se shoduje s geomorfologickým celkem Opavská pahorkatina. Bioregion zaujímá část mezofytika ve fytogeografickém podokrese 74a. Vidnavsko-osoblažská pahorkatina (severovýchodní cíp), 74b. Opavská pahorkatina (severovýchodní část a niva Opavy) a severozápadní výběžek fytogeografického okresu 83. Ostravská pánev (posuzovaná oblast). Vegetační stupeň (Skalický): suprakolinní.

Potenciálně se vyskytují acidofilní doubravy (*Genisto germanicae-Quercion*), zejména asociace *Molinio arundinaceae-Quercetum*. Na eutrofních hlinitých hnědozemích jsou charakteristické dubohabrové háje (*Tilio cordatae-Carpinetum*), lépe zachované na severozápadě

bioregionu (Hněvošický háj) a jen zčásti na severovýchodě (Dařanec). Na oglejených až rašelinných půdách se lokálně vyskytuje zvláštní typ podmáčených březin *Betulo-Quercetum*, inklinující ke svazu *Betulion pubescentis*. Podél údolních toků jsou maloplošně vyvinuty údolní luhy z podsvazu *Alnenion glutinoso-incanae*, pravděpodobně blížíci se k asociaci *PrunoFraxinetum*. V nivě Opavy jsou vrbiny svazu *Salicion albae* a *Salicion triandrae* a na podmáčených glejových půdách fragmenty bažinných olšin ze svazu *Alnion glutinosae*. Náhradní přirozenou vegetaci tvoří luční společenstva svazů *Caricion gracilis*, *Calthion*, *Caricion rostratae* a *Molinion*, výjimečně byla zaznamenána i přechodová rašeliniště svazu *Caricion lasiocarpae*. Suché louky náležejí vesměs vegetaci svazu *Arrhenatherion*, pouze na nejsušších místech se vyvinula travinobylinná vegetace svazu *Koelerio-Phleion phleoidis*. Na píscích byla vzácně zaznamenána vegetace svazu *Corynephorion*, v minulosti snad i *Thero-Airion*. Lemy náležejí svazu *Trifolion medii*, křoviny svazu *Prunion spinosae*.

Flóra je relativně chudá a jednotvárná, tvořená především druhy obecně rozšířenými, s početnou účastí druhů charakteristických pro východní částí ČR. Mezní výskyt zde má *Hacquetia epipactis*. Flóra je dále výrazně ovlivněna přítomností subtermofytů, jako řepík lékařský (*Agrimonia eupatoria*), čekánek obecný (*Colymbada scabiosa*), hvozdík kartouzek (*Dianthus carthusianorum*), tužebníků obecný (*Filipendula vulgaris*) a šalvěj luční (*Salvia pratensis*). Rovněž druhové spektrum oreofytů vázaných na submontánní polohy je zřetelné, patří k nim udatna lesní (*Aruncus vulgaris*), žebrovice různolistá (*Blechnum spicant*), třtina chlupkatá (*Calamagrostis villosa*), pérnatec horský (*Lastrea limbosperma*), bukovinec osladičovitý (*Phegopteris connectilis*), věsenka 192 nachová (*Prenanthes purpurea*), kýchavice zelenokvětá (*Veratrum lobelianum*) a violka bahenní (*Viola palustris*). Relativně silné je zastoupení druhů subatlantských (mezi nimi jsou některé lokální mezní prvky), reprezentovaných např. ovsíčkem obecným (*Aira caryophyllea*), paličkovcem šedavým (*Corynephorus canescens*), mochnou anglickou (*Potentilla anglica*) a ostřicí hubenou (*Carex strigosa*). K submediteránním druhům patří lecha černá (*Lathyrus niger*) a medovník velkokvětý (*Melittis melissophyllum*). Velmi charakteristické je zastoupení druhů (boreo-)kontinentálních, jako je např. bříza pýřitá (*Betula pubescens*), sedmikvítek evropský (*Trientalis europaea*), ostřice plstnatoplodá (*Carex lasiocarpa*), suchopýr štíhlý (*Eriophorum gracile*), tuřice dvoudomá (*Vignea dioica*) apod. Silně ochuzená fauna i v zkulturnělé krajině vykazuje některé vlivy fauny polských nížin (myšice temnopásá, havran polní). Výrazně se tyto vlivy projevují zejména v půdní fauně (dešťovky) nebo i ve společenstvech měkkýšů (vřetenovka vosková, sklovatky aj.). Tekoucí vody patří do pásma pstruhového, Opava i dolní Moravice do parmového pásma.

Významné druhy - Savci: ježek východní (*Erinaceus concolor*), myšice temnopásá (*Apodemus agrarius*). Ptáci: vodouš rudonohý (*Tringa totanus*), strakapoud jižní (*Dendrocopos syriacus*), břehule říční (*Riparia riparia*), moudivláček lužní (*Remiz pendulinus*), havran polní (*Corvus frugilegus*). Obojživelníci: mlok skvrnitý (*Salamandra salamandra*), kuňka žlutobřichá (*Bombina variegata*). Měkkýši: vřetenovka vosková (*Cochlodina cerata opaviensis*), řasnatka nadmutá (*Macrogastera tumida*), vřetenatka nadmutá (*Vestia turgida*), sklovatka rudá (*Daudebardia rufa*), s. krátkonohá (*D. brevipes*), podkornatka žíhaná (*Lehmania marginata*), skalnice lepá (*Helicigona faustina*). Hmyz: vážka jasnoskvrnná (*Leucorrhinia pectoralis*). (citace Biogeografické regiony České republiky, Martin Culek, Vít Grulich, Zdeněk Laštůvka, Jan Divíšek, Masarykova univerzita Brno, 2013)

Obecný popis a zařazení lokality dle Regionálně fyto geografického členění ČR:

Fyto geografická oblast: mezofytikum (Mesophyticum)

Fyto geografický obvod: Českomoravské mezofytikum



Fytogeografický okres: 74b Opavská pahorkatina

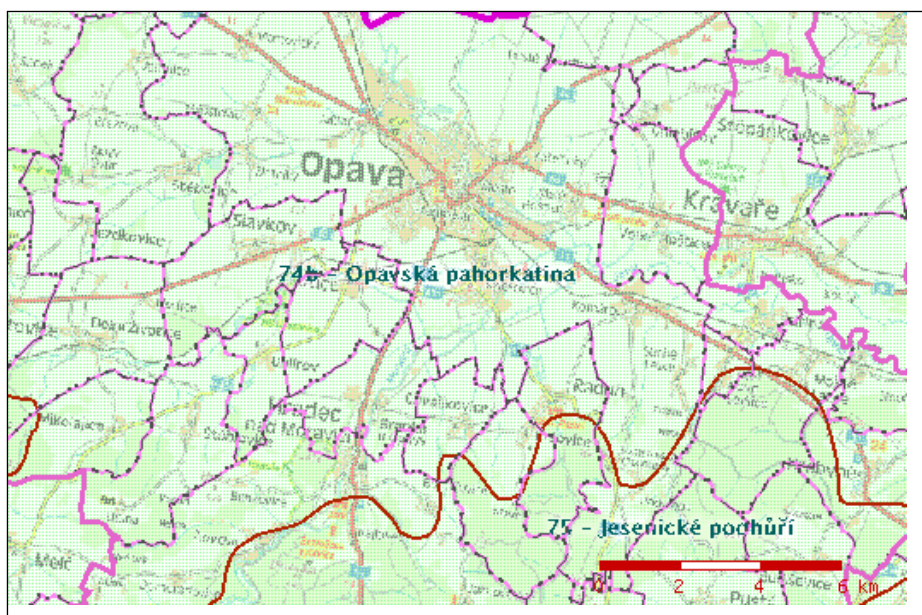
Vegetační stupeň dle Skalického: suprakolinní.

Řešené území se nachází na rozhraní dvou oblastí (potenciální přirozené vegetace), a to č. 11 Lipové dubohabřiny a č. 1 Střemchové jasaniny.

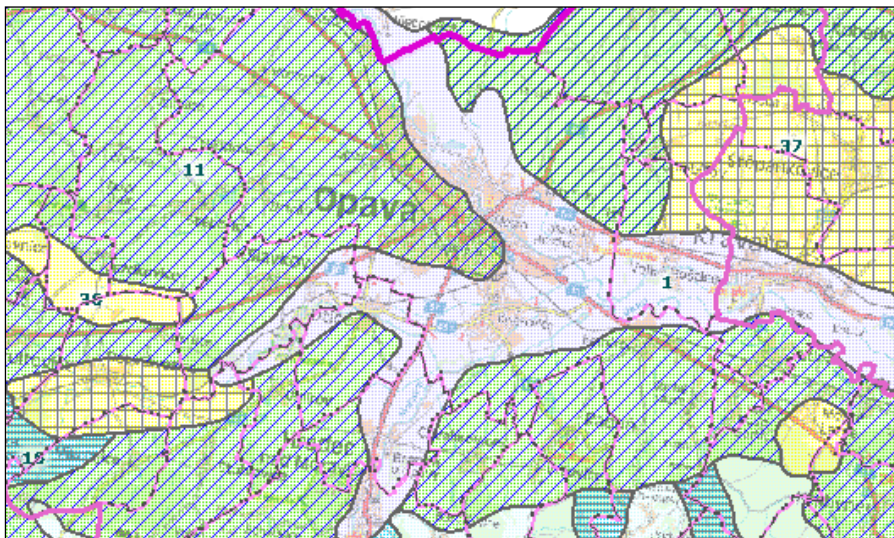
Jednotka č. 1 Střemchová jasanina (*Pruno-Fraxinetum*) je tvořena třípatrovými až čtyřpatrovými fytoocenózami s dominantním jasanem (*Fraxinus excelsior*), řidčeji s převažující olší (*Alnus glutinosa*, ve vlhčích typech) nebo lípou srdčitou (*Tilia cordata*, v sušších typech) a s častou příměsí střemchy (*Padus avium*) nebo dubu letního (*Quercus robur*). Keřové patro je velmi bohaté a místy velmi husté. Nejhojněji se v něm vyskytuje *Euonymus europaea*, *Fraxinus excelsior* a *Padus avium*. Dobře zapojené je též bylinné patro s převahou mezohygrofyt a hygrofyt. Nejčastějším druhem mechového patra, pokrývajícího místy až třetinu plochy, je *Plagiomnium undulatum*.

Jednotka č. 11 Lipová dubohabřina (*Tilio-Carpinetum*) sdružuje třípatrové, řidčeji čtyřpatrové lipové dubohabřiny s přirozenou příměsí smrku (*Picea abies*), osiky (*Populus tremula*) a jeřábu (*Sorbus aucuparia*) nestromovém, často i hustém keřovém patru. V něm se dále objevují četné hygrofilní a mezofilní druhy listnatých lesů. Ty jsou časté také v druhově pestrém bylinném patru, v němž zpravidla převládá *Stellaria holostea*, *Carex brizoides*, *Galeobdolon luteum*, *Oxalis acetosella*, *Poa nemoralis* popřípadě *Asarum europaeum* či *Galium odoratum*. Pokryvnost mechového patra zpravidla nepřesahuje 10%.

**Fytogeografické členění – zdroj [www.geoportal.gov.cz](http://www.geoportal.gov.cz)**



Potenciální přirozená vegetace – zdroj [www.geoportal.gov.cz](http://www.geoportal.gov.cz)



### Krajinný ráz

**Ráz krajiny** je významnou hodnotou dochovaného přírodního a kulturního prostředí, a je proto chráněn před znehodnocením.

Každá stavba určitým způsobem mění tvář krajiny a může mít vliv na další atributy kvality životního prostředí. Aby nedošlo k narušení krajinného rázu, je nutno dodržet určité zásady, pro které předmětný územní plán navrhuje rámec. Stavby musí být zapojeny do textury místní zástavby, musí dodržet výškovou hladinu a měřítko stávající zástavby a okolní krajiny.

Jedním z významných rysů harmonické krajiny jsou volné, nezastavěné horizonty. Pohledový horizont je prostorovou jednotkou a územím pohledově významně exponovaný. Zde by stavby neměly být umístovány, aby nedošlo k narušení harmonického měřítka krajiny a k znehodnocení pohledové a estetické charakteristiky krajiny. Při dodržení těchto zásad nedojde na území města k narušení krajinného rázu.

**Oblastí krajinného rázu** je krajinný celek s podobnou přírodní, kulturní a historickou charakteristikou, který se výrazně liší od jiného celku ve všech charakteristikách či v některé z nich. Je vymezena hranicí, kterou může být vizuální horizont, přírodní nebo umělé prvky nebo jiné rozhraní měnících se charakteristik.

Pro popis krajinného rázu v řešeném území je použit postup, kde jsou podle typických znaků definovány oblasti krajinného rázu. Oblasti krajinného rázu vycházejí z geomorfologického členění ČR.

- **Poopavská nížina** zahrnuje střední a jižní část Opavské pahorkatiny. Jedná se o rovinu tvořenou pleistocenními sedimenty, které vytváří široké údolí. Většinu území zaujímá široká údolní niva řeky Opavy, která je lemována výraznou zábřežskou terasou. Tato oblast zaujímá převážnou část města Opavy a to především širokou údolní nivou řeky Opavy a její okolí.
- **Hlučínská pahorkatina** je mírně vlněná pahorkatina nacházející se v jihovýchodní části Opavské pahorkatiny. Jedná se o pahorkatinu ovlivněnou činností ledovce s typickými oblými tvary reliéfu a charakteristickými plochými a širokými údolími. Tato oblast zasahuje do severovýchodní části města Opavy.

- **Stěbořická pahorkatina** se nachází v severní části Nížkého Jeseníku. Jedná se o členitou pahorkatinu tvořenou spodnokarbonskými horninami, jako jsou břidlice, droby aj. Jedná se o pahorkatinu se širokými hřbety a mělce zahloubenými široce rozevřenými údolími. Z řešeného území do ní spadá západní část města Opavy.
- **Vítkovská vrchovina** je plochá vrchovina ve východní části Nížkého Jeseníku. Podloží tvoří spodnokarbonské břidlice a droby s četnými denudačními zbytky bádenských sedimentů v údolích a denudačními zbytky sedimentů pleistocenního kontinentálního zalednění v okrajové severní a východní části území. Jedná se o kernou, k východu ukloněnou vrchovinu s rozsáhlými zbytky zarovnaných povrchů a hlubokými údolími. V řešeném území města Opava zaujímá tato oblast nejjižnější výběžek území (k. ú. Podvihov, část k. ú. Komárov u Opavy a část k. ú. Suché Lazce).

**Místem krajinného rázu** se rozumí část krajiny homogenní z hlediska přírodních, kulturních a historických charakteristik a výskytu estetických a přírodních hodnot, které odlišují místo krajinného rázu od jiných míst krajinného rázu. Může se jednat o vizuálně vymezený krajinný prostor (konkávní nebo konvexní) nebo o území vnímatelné díky své výrazné charakterové odlišnosti.

V daném případě se jedná o starou sídelní krajinu Hercynica. V území lze rozpoznat tři základní typy krajiny:

#### ***Zemědělská krajina***

- jedná se o pohledově otevřenou krajinu velkého měřítka s zcela dominující zemědělsky využívanou půdou;
- tato intenzivně využívaná polní krajina je s minimálním množstvím zeleně, která je hlavně součástí úzkých břehových porostů vodních toků;
- orná půda je scelena do středně velkých až velkých bloků;
- v zemědělské krajině se vyskytují menší zastavěná území shlukovitěho uspořádání a rozptýlená zástavba zde téměř chybí;
- zástavbu tvoří rodinné domy a zemědělské usedlosti.

#### ***Urbanizovaná krajina***

- reliéf je tvořen převážně širokou údolní nivou řeky Opavy a jejími terasami;
- tuto krajinu tvoří převážně městská souvislá zástavba města Opavy s přílehlou zástavbou, výrobními a podnikatelskými areály;
- kvalita a historická a kulturní hodnota zde je reprezentována hlavně samotným centrem města Opavy (k. ú. Opava-město), které je také městskou památkovou zónou;
- k nejcennějším gotickým památkám patří Katedrála Nanebevzetí Panny Marie z druhé poloviny 14. století, dokladem renesančního umění jsou především domy na Dolním náměstí, Masarykově třídě, Ostrožné ulici a rovněž městská věž, současné sídlo Magistrátu města Opavy; v barokním stylu vyniká především Sobkův a Blücherův palác na Masarykově třídě;
- k významným estetickým a přírodním hodnotám města patří také rozsáhlé parky a sady, které vznikly na místě středověkých hradeb.



- technické, ale také plošné dominanty zde tvoří výrobní a podnikatelské areály umístěné na okrajích souvislé zástavby (např. cukrovar, TEVA, Opavia, Ostroj, Model, Bivoj Opava, Moravel aj.).

### **Lesozemědělská krajina**

- tato část se nachází v nejjižnější části řešeného území v k. ú. Podvihov, a částečně v katastrálních územích Suché Lazce a Komárov u Opavy;
- jedná se o zvlněnou krajinu se zastoupením jak zemědělské krajiny, tak krajiny s lesními porosty;
- lesní porosty jsou součástí rozsáhlejších celků s vysokým zastoupením smrku a také jsou součástí doprovodných a břehových porostů vodních toků;
- mírnější části svahů a plošiny jsou využívány jako pole, která jsou obvykle středně velká ohraničená lesy, komunikacemi a toky;
- sídla jsou zde opět menšího charakteru se zástavbou rodinných domů, zemědělských usedlostí a rekreačních objektů, nacházejících se podél komunikací; plošné dominanty v krajině tvoří zemědělské areály;
- z hlediska ochrany přírody a krajiny zde zasahuje Přírodní park Moravice, který patří k nejlépe zachovalému a nejhodnotnějšímu území Opavska.

### **Významné krajinné prvky (VKP)**

Významnými krajinnými prvky (VKP) jsou dle ustanovení § 3 písm. b) zákona č. 114/1992 Sb., v platném znění: lesy, rašeliniště, vodní toky, rybníky, jezera, údolní nivy, resp. jiné části krajiny zaregistrované podle § 6 výše citovaného zákona.

V řešené části území se nachází celá řada VKP „ze zákona“ – lesní porosty (do nich nebude v rámci Z4 ÚPO zasahováno) a vodoteče a vodní plocha – do nich zasahováno nebude, a také VKP registrovaných.

Registrované významné krajinné prvky:

VKP (1.1)	-	Tři lípy, k. ú. Kateřinky u Opavy, parc. č. 2336/2,;
VKP 195 (2.4)	-	Nad Zikovou loukou, k. ú. Suché Lazce, parc. č. 743, 742/6;
VKP 196 (2.3)	-	Lipová alej Na Pískovně, k. ú. Suché Lazce, parc. č. 741/1, 2;
VKP 191, 190 (2.2)	-	Alej u Heroldova dolu, k. ú. Suché Lazce, parc. č. 803, 804);
VKP 172 (2.1)	-	Alej s křížkem, k. ú. Suché Lazce, parc. č. 836/1 -12;
VKP 072 (1.2)	-	Alej u státních hranic, k. ú. Kateřinky u Opavy, parc. č. 2054/74, 2054/75;
VKP 002	-	Mez u hranic, k. ú. Palhanec, parc. č. 191
VKP 003	-	Remíz u hranic, k. ú. Palhanec, parc. č. 190/2, 2, 184;
VKP 192 (2.5)	-	Alej pod rybníky, k. ú. Suché Lazce, parc. č. 822;
VKP (4.1)	-	Lipová alej u pož. zbrojnice, k. ú. Milostovice, dle rozhodnutí 1 lípa, parc. č. 206/2;
VKP 071 (3.1)	-	Alej s topoly, k. ú. Palhanec, parc. č. 190/42;
VKP (2.6)	-	Alej NA Zbytkách, k. ú. Suché Lazce, parc. č. 817/48;

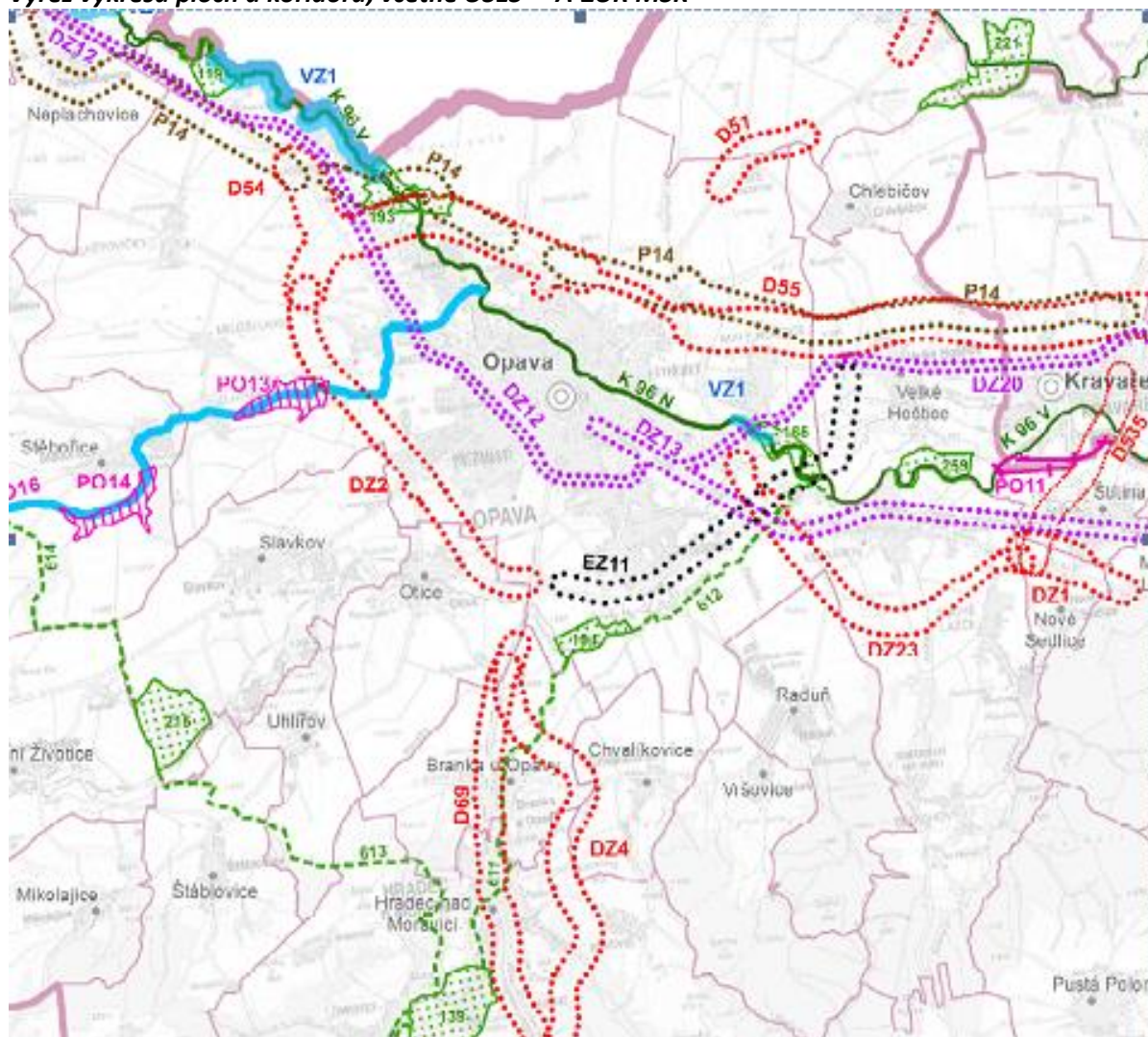
- VKP (2.9) - Alej Nad Lučky – Pod Lazeckou cestou, k. ú. Podvihov, parc. č. 1151;
- VKP (2.7) - Alej u vodojemu, k. ú. Suché Lazce, parc. č. 752/2,;
- VKP (2.10) - Alej na hranici Podvihov – Lazce, k. ú. Suché Lazce, parc. č. 802/130;
- VKP (2.8) - Alej k lesíku Břeží, k. ú. Suché Lazce, parc. č. 802/73;
- VKP 214 (020) - Topolový remíz nad Palhancem, parc. 187/24.

### ÚSES

Územní systém ekologické stability (ÚSES) je obecně tvořen soustavou biocenter vzájemně propojených biokoridory. Principiálně je rozlišován územní systém ekologické stability ve třech úrovních – nadregionální, regionální a lokální ÚSES, z nichž je v řešeném území zastoupena zejména lokální, ale i regionální a nadregionální úroveň:

Označení v ÚPO	Označení v A-ZÚR MSK	charakteristika
N2, N4, N6, N8, N9, N10, N12, N14, N16, N18, N20, N22, N24, N26, N28	K96N,V	nadregionální biokoridor
N3 N7 N19 N27	RBC 259 RBC 165 RBC 193 RBC 119	regionální biocentra na nadregionálním biokoridoru
R1, R2, R4, R6, R8, R10, R12	612	regionální biokoridor
R14	611	regionální biokoridor
R13	194	regionální biocentrum propojující regionální biokoridory

**Výřez výkresu ploch a koridorů, včetně ÚSES – A-ZÚR MSK**



**Památné stromy**

Z památných stromů jsou v Opavě evidovány:

- Jasan v Opavě, parc. č. 1843/2, k. ú. Opava-Město, vyhlášen 5. 4. 1993;
- Dub červený, parc. č. 2370/7, k. ú. Opava-Předměstí, vyhlášen 11. 11. 2009;
- Jasan v Opavě, parc. č. 1843/2, k. ú. Opava-Město, vyhlášen 5. 4. 1993;
- Dub červený, parc. č. 2370/7, k. ú. Opava-Předměstí, vyhlášen 11. 11. 2009;
- Tis červený, parc. č. 186/1 a 200, k. ú. Opava-Město, vyhlášen 25. 7. 2015;
- Tis červený, parc. č. 186/1 a 201, k. ú. Opava-Město, vyhlášen 25. 7. 2015;
- Tis červený, proti Obecnímu domu OKO, k. ú. Opava-Město, vyhlášen 3. 7. 2015;
- Tis červený, u Městské knihovny Petra Bezruče, u boční fasády – ul. Jánská, k. ú. Opava-Předměstí, vyhlášen 19. 1. 2016;
- Tis červený, u Městské knihovny Petra Bezruče, u boční fasády – ul. Jánská, k. ú. Opava-Předměstí, vyhlášen 25. 7. 2015;
- Platan javorolistý, v blízkosti vstupu do Slezského muzea, k. ú. Opava-Město, vyhlášen 25. 7. 2015

**Přírodní parky**

Do řešeného území okrajově v k. ú. Podvihov zasahuje Přírodní park Moravice.

**Natura 2000, velkoplošná a maloplošná zvláště chráněná území, přírodní parky****Velkoplošná zvláště chráněná území**

V řešeném území se nenacházejí.

**Maloplošná ZCHÚ**

V řešeném území se nenacházejí.

**Natura 2000**

Do řešeného území nezasahuje.

**Nemovitě kulturní památky, architektonicky významné stavby, místní památky**

Dle Ústředního seznamu kulturních památek ČR je ve správním území města Opavy evidován velký počet nemovitých kulturních památek, městská památková zóna s ochranným pásmem a archeologické lokality. Jejich výčet je uveden v odůvodnění platného ÚPO.

**3.2. Předpoklad vývoje území, pokud by nebyla uplatněna územně plánovací dokumentace.**

Bez uplatnění navrhované Z4 ÚPO by nedošlo k rozvoji území z hlediska pracovních míst a bydlení. Nebyla by rovněž vymezena plocha pro výrobu el. energie. Byl by narušen zejména sociální a hospodářský pilíř.

Bez uplatnění Z4 ÚPO by dále nedošlo:

- k dalšímu záboru zemědělské půdy pro objekty bydlení, rekreace, výroby el. energie a komerčních zařízení,
- k potenciálnímu nárůstu znečištění ovzduší vlivem vytápění nových objektů,
- ke snížení rizika znehodnocení nemovitých kulturních památek vlivem nekontrolovatelného umístování fotovoltaických panelů,
- k úpravě podmínek využívání ploch zemědělských - produkčních.

**4. CHARAKTERISTIKY ŽIVOTNÍHO PROSTŘEDÍ, KTERÉ BY MOHLY BÝT UPLATNĚNÍM ÚZEMNĚ PLÁNOVACÍ DOKUMENTACE VÝZNAMNĚ OVLIVNĚNY.**

Významné ovlivnění složek životního prostředí se předpokládá zejména v oblasti záboru zemědělské půdy (negativní), ochrany ovzduší a hlukové zátěže (neutrální) a ochrany přírody (mírně negativní).

Charakteristika těchto složek byla uvedena v kapitole 3.

***Potenciálně ovlivněné charakteristiky životního prostředí***

Složka životního prostředí	Potenciální ovlivnění dané složky realizací koncepce
klima	➤ bez významného vlivu
kvalita ovzduší	➤ znečištění ovzduší z nových objektů ve vymezených plochách (vytápění a související doprava)
podzemní voda	➤ bez významného vlivu
povrchová voda	➤ bez významného vlivu
půda	➤ zábor ZPF včetně bonitně nejlepších půd vymezením nových zastavitelných ploch
příroda, ekosystémy	➤ bez významného vlivu, limity jsou respektovány ve stávajícím rozsahu
krajinný ráz, kulturní dědictví	➤ bez významného vlivu, limity jsou respektovány ve stávajícím rozsahu ➤ stanovení podmínek využití ploch pro výrobu el. energie
veřejné zdraví, pobytová pohoda	➤ bez významného vlivu

**5. SOUČASNÉ PROBLÉMY A JEVY ŽIVOTNÍHO PROSTŘEDÍ, KTERÉ BY MOHLY BÝT UPLATNĚNÍM ÚZEMNĚ PLÁNOVACÍ DOKUMENTACE VÝZNAMNĚ OVLIVNĚNY, ZEJMÉNA S OHLEDEM NA ZVLÁŠTĚ CHRÁNĚNÁ ÚZEMÍ A PTAČÍ OBLASTI.**

Do území nezasahuje žádná lokalita Natura 2000, velkoplošné nebo maloplošné zvláště chráněné území, a tyto jevy nejsou situovány ani v blízkosti hranice řešeného území obce: Významné negativní vlivy uplatnění Z4 ÚPO na tyto složky se proto nepředpokládají a byly stanoviskem KÚ MSK vyloučeny.

Hlavními problémy, detekovanými v území v rámci tohoto posouzení, jsou:

***Maloplošná zvláště chráněná území a přírodní parky***

Správního území se dotýká v k. ú. Podvihov a k. ú. Komárov Přírodní park Moravice. Jeho hranice je v platném ÚPO stabilizována a uplatněním Z4 ÚPO se nezmění.

***Velkoplošná zvláště chráněná území, EVL a ptačí oblasti***

Prvky soustavy Natura 2000 a velkoplošná zvláště chráněná území nejsou v řešeném území vymezeny.

***Památné stromy***

Ochrana všech památných stromů je územním plánem zajištěna a Z4 ÚPO v této oblasti nepřináší změny.

***ÚSES***

Všechny prvky ÚSES jsou v Z4 ÚPO respektovány. Průchodnost ÚSES zajištěna, aby byla zajištěna návaznost na vedení ÚSES v okolních obcích a aby požadavky nadřazených koncepcí byly respektovány. Lokální prvky ÚSES jsou podle potřeby doplňovány.

***Povrchové a podzemní vody***

Složka životního prostředí negativně ovlivněná vypouštěním nedostatečně čištěných nebo nečištěných splaškových odpadních vod, v současné době problémová zejména v okrajových městských částech neodkanalizovaných na centrální nebo obecní ČOV, ale také zatížením srážkovými vodami. Tato otázka je již v platném ÚPO řešena a koncepci nakládání s vodami uplatnění Z4 ÚPO nemění, stejně jako na koncepci protipovodňové ochrany.

***Ochrana veřejné zdraví a pobytové pohody, rekreace***

Z4 ÚPO vymezuje plochy rodinné rekreace, které přispívají k upevnění veřejného zdraví. Plochy pro komerční zařízení a plochy pro výrobu el. energie jsou vymezeny tak, aby nepřinášely negativní vlivy na obyvatelstvo.



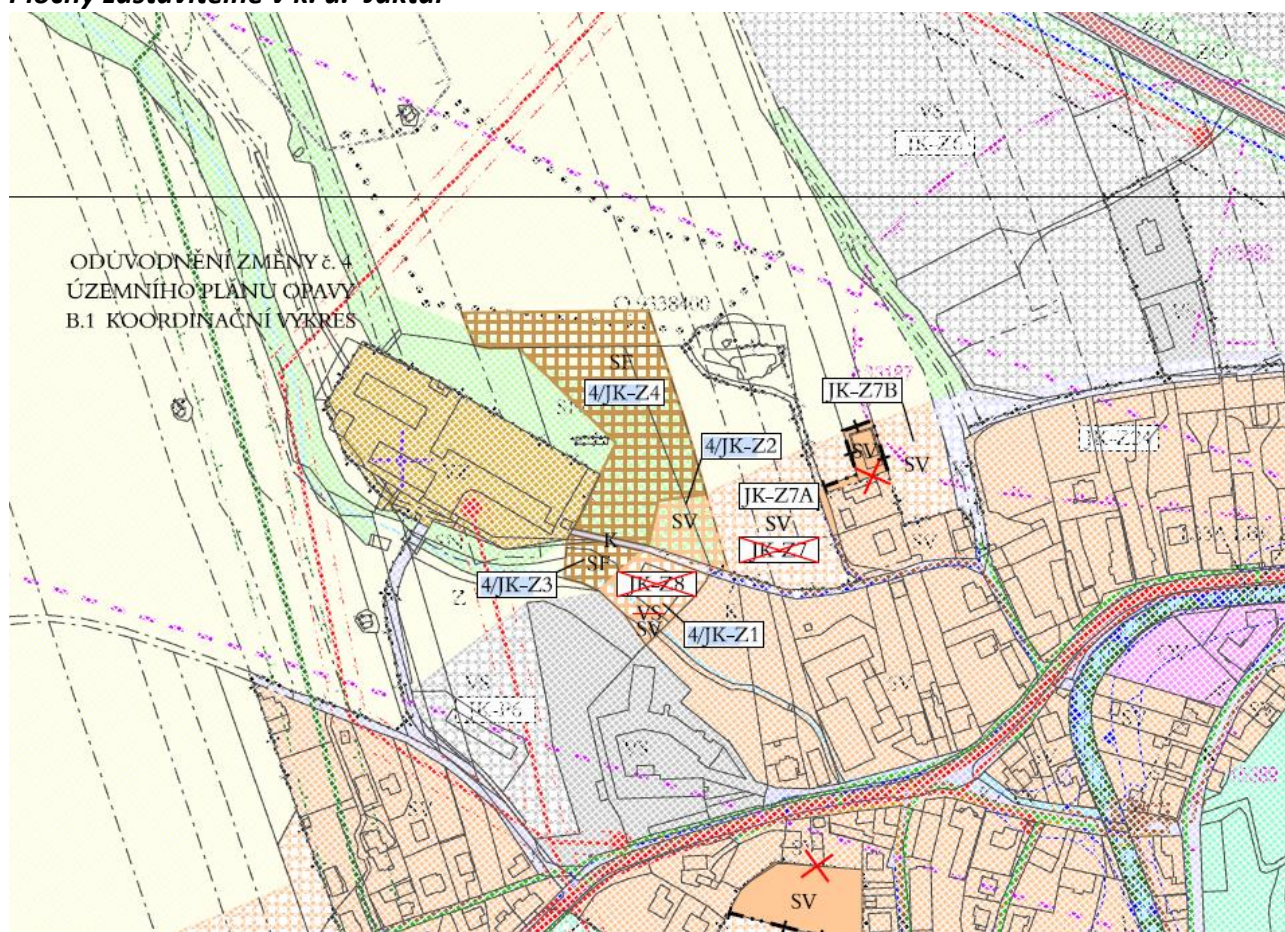
**6. ZHODNOCENÍ STÁVAJÍCÍCH A PŘEDPOKLÁDANÝCH VLIVŮ NAVRHOVANÝCH VARIANT ÚZEMNĚ PLÁNOVACÍ DOKUMENTACE VČETNĚ VLIVŮ SEKUNDÁRNÍCH, SYNERGICKÝCH, KUMULATIVNÍCH, KRÁTKODOBÝCH, STŘEDNĚDOBÝCH A DLOUHODOBÝCH, TRVALÝCH A PŘECHODNÝCH, Kladných a záporných****(Vlivy na obyvatelstvo, biologickou rozmanitost, faunu, floru, půdu, vodu, ovzduší, klima, hmotné statky, kulturní dědictví včetně dědictví architektonického a archeologického a vlivy na krajinu včetně vztahů mezi uvedenými oblastmi vyhodnocení).**

Návrh Z4 ÚPO je předkládán v jedné variantě.

Dále uvedené vlivy jsou (není-li výslovně uvedeno jinak) považovány za trvalé. Za dočasné vlivy je považováno jen doprovodné přechodné zvýšení dopravy a doprovodné zhoršení kvality ovzduší a hlukové situace při realizaci objektů v plochách (výstavbě).

**K. ú. Jaktář**

V k. ú. Jaktář jsou vymezeny plochy:

***Plochy zastavitelné v k. ú. Jaktář***

V městské části Jaktář jsou navrženy plochy 4/JK/Z1 (SV) - 0,20 ha (původní plocha JK-Z8 se změnou užívání z plochy smíšené výrobní), a dále nově navržené plochy 4/JK-Z2, 4/JK-Z3 a 4/JK-Z4 s výměrou, 0,15 ha, 0,10 ha a 0,95 ha. Jedná se o nově navržené plochy smíšené obytné venkovské

a smíšené obytné venkovské - farma. Plochy jsou vymezeny v severozápadní části městské části Jakař v návaznosti na stávající zástavbu. Plochy částečně vyžadují zábor půdy V. třídy ochrany (jedna z ploch nemá určeno BPEJ).

Negativní vlivy ploch jsou zanedbatelné. Jejich uplatnění nemá žádný vliv na zvláště chráněné části přírody, a jen zanedbatelný vliv na flóru, faunu a ekosystémy, plochy nejsou vymezeny ve střetu s VKP. Objekty v plochách budou vyžadovat vytápění, což může v zanedbatelné míře přinést vnos emisí škodlivin ze spalování paliv do ovzduší. Uplatnění ploch bude vyžadovat zvýšení odběru pitné vody a odvádění splaškových vod. U ploch určených pro zřízení farmy nelze vyloučit menší chov hospodářských zvířat doprovázený emisemi pachových látek a produkcí hnoje. Počet chovaných zvířat může být určen až na základě výpočtu ochranného pásma chovu a nesmí převýšit míru, kdy by emise pachových látek zasahovaly okolní pozemky s obytnou zástavbou.

**Uvedené plochy 4/JK-Z1 a 4/JK-Z2 jsou doporučeny k uplatnění bez dalších podmínek nad rámec výrokové části Z4 ÚPO.**

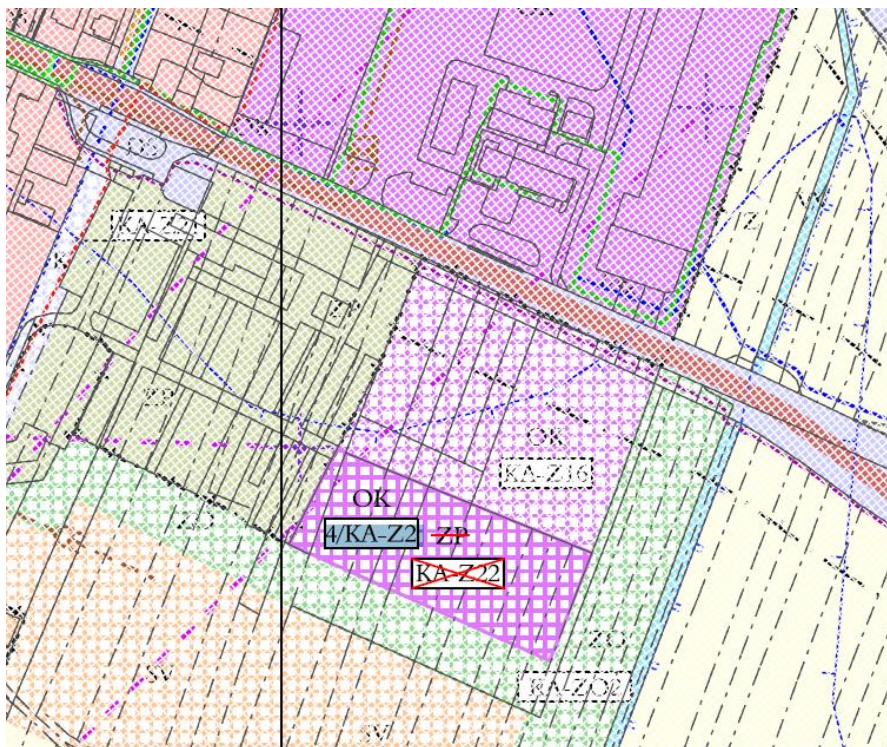
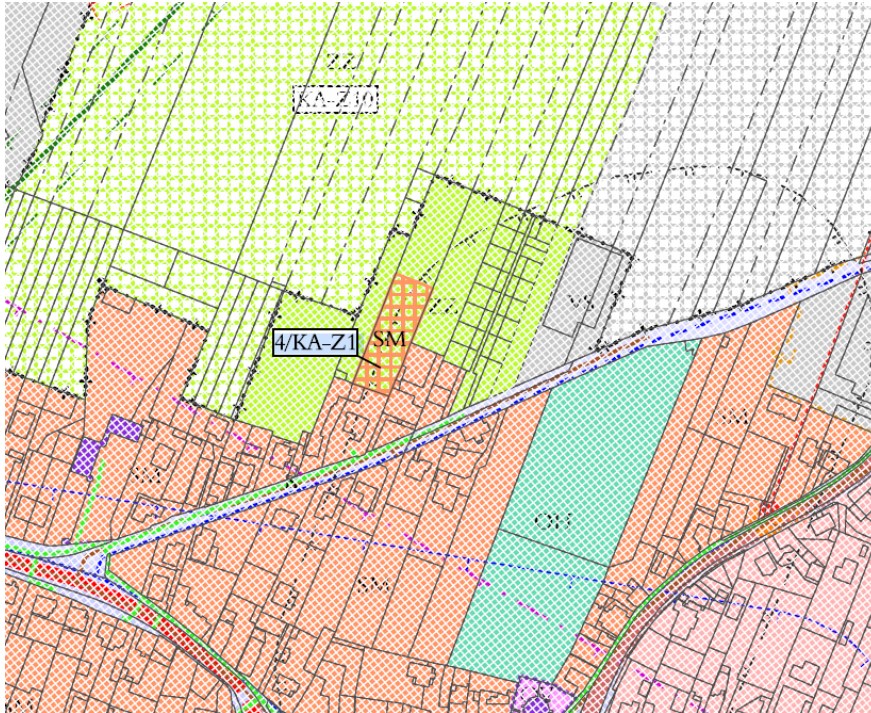
**Plochy 4/JK-Z3 a 4/JK-Z4 jsou doporučeny k uplatnění s podmínkou nad rámec výrokové části Z4 ÚPO: při případném umístění chovu hospodářských zvířat v ploše nesmí mít chov dosah negativních vlivů k obytné zástavbě (to je nutno ověřit výpočtem ochranného pásma chovu nebo hlukovou a rozptylovou studií).**



### K. ú. Kateřinky u Opavy

V k. ú. Kateřinky u Opavy jsou navrženy 2 plochy – plocha 4/KA-Z1, 0,16 ha, pro smíšené obytné plochy městské (0,16 ha) a 4/KA-Z2 (OK), 0,94 ha, pro občanské vybavení - komerční zařízení velkoplošné.

#### **Plochy v k. ú. Kateřinky u Opavy**





V obou případech se jedná o plochy doplňující, resp. navazující na stávající plochy stejného způsobu využití.

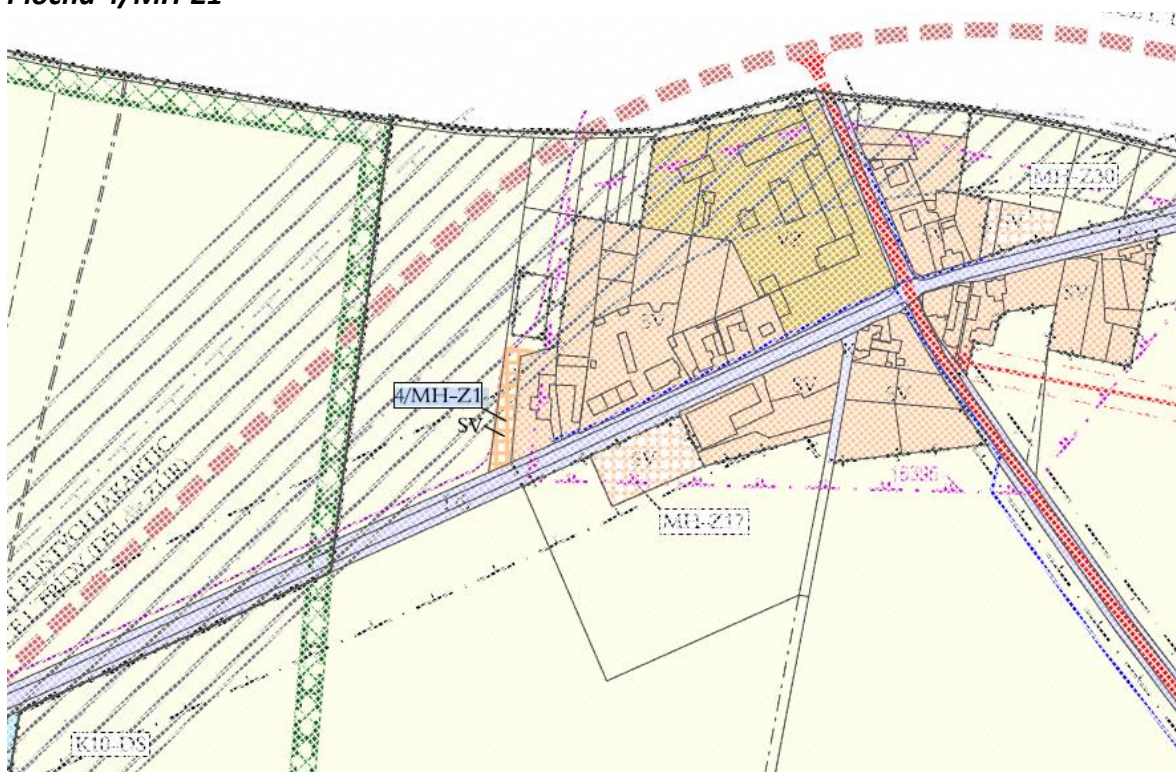
Plocha 4/KA-Z1 je plochou změny užívání z plochy zahrad. Z hlediska krajinného rázu, vlivu na flóru, faunu a ekosystémy má plocha mírně negativně vliv. Plocha nemá samostatný přístup, ten bude nutno zřídit přes stabilizované plochy SM. Částečně je situována v ochranném pásmu hřbitova. Plocha není v současné době odkanalizována a nejsou sem přivedeny inženýrské sítě, to je třeba zajistit přes stávající zastavitelné plochy. Plocha je navržena na půdách v I. třídě ochrany, nicméně její situování neumožňuje s ohledem na návaznost na zástavbu vymezení na horších třídách ochrany. Kromě záboru půdy nebude mít uplatnění plochy žádná významné vlivy na jednotlivé složky životního prostředí (krajinný ráz, flóru, faunu, ekosystémy, průchodnost krajiny, kvalitu ovzduší, hlukovou zátěž nebo prostředí související s vodou.

Plocha 4KA-Z2 vyžaduje zábor půdy I. třídy ochrany v celém rozsahu. Nicméně se jedná o doplnění plochy komerčních velkoplošných zařízení v lokalitě, kde jsou již obdobná zařízení dlouhodobě realizována a po stránce napojení na veřejné komunikace a sítě, eliminace rušivých vlivů, po stránce minimalizace vlivu na krajinný ráz i flóru, faunu a ekosystémy je umístění v dané lokalitě vhodné a nekonfliktní. Kromě záboru půdy lze při uplatnění této plochy očekávat mírně zvýšené vlivy na dopravní zátěž a s tím související hlukovou a imisní zátěž, vlivy na zrychlení odtoku dešťových vod (je možno minimalizovat realizací technických opatření) a odběr vody a energií. Plocha je vymezena na jedné z hlavních dopravních cest, což řeší problém s dopravou.

**Obě plochy jsou doporučeny k uplatnění bez podmínek nad rámec výrokové části Z4 ÚPO.**

#### K. ú. Malé Hoštice

##### Plocha 4/MH-Z1





Plocha 4/MH-Z1, 0,09 ha, je určena pro smíšené venkovské bydlení a je vymezena v návaznosti na stávající stabilizované plochy stejného způsobu využití. Podél hranice plochy je veden optický kabel, plocha je navržena na půdách v I. třídě ochrany, nicméně její situování neumožňuje s ohledem na návaznost na zástavbu vymezení na horších třídách ochrany.

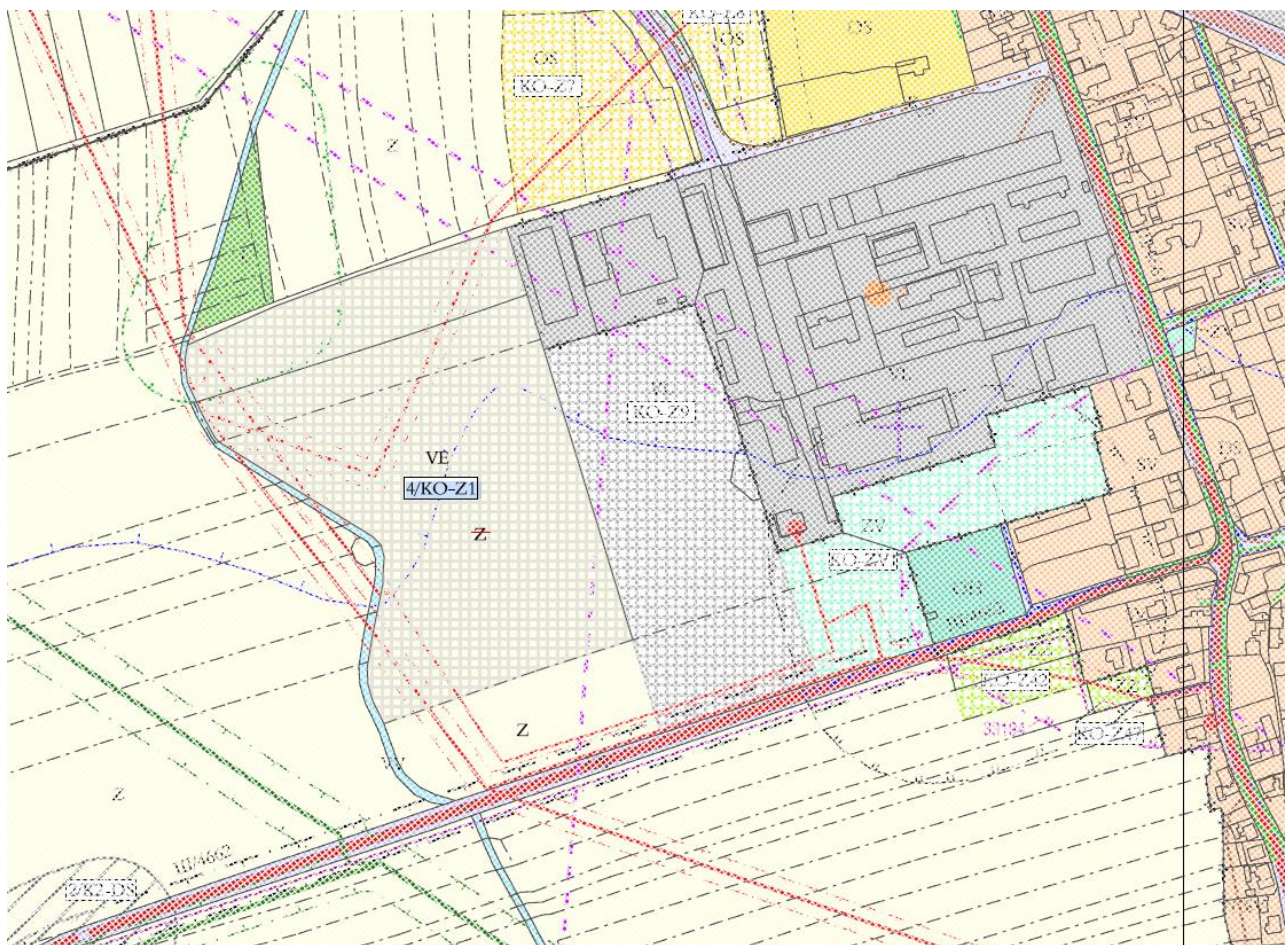
Kromě záboru půdy nebude mít uplatnění plochy žádná významné vlivy na jednotlivé složky životního prostředí (krajinný ráz, flóru, faunu, ekosystémy, průchodnost krajiny, kvalitu ovzduší, hlukovou zátěž nebo prostředí související s vodou).

**Plocha je doporučena k uplatnění bez podmínek nad rámec výrokové části Z4 ÚPO.**

### **K. ú. Komárov u Opavy**

V k. ú. Komárov u Opavy je navržena největší nově vymezených ploch – plocha 4/KO-Z1, 6,23 ha, pro výrobu el. energie ve fotovoltaické elektrárně.

### ***Plocha pro výrobu el. energie v k. ú. Komárov u Opavy.***



Plocha je vymezena v návaznosti na stávající částečně realizované, částečně již schválené plochy pro výrobu. Část plochy je vymezena na půdách ve II. třídě ochrany (2,11 ha), část plochy (4,12 ha) je vymezena na půdách ve III. třídě ochrany.

Výstavbou fotovoltaické elektrárny nedojde k žádným škodám na zemědělském půdním fondu, nebudou poškozeny příznivé fyzikální, chemické ani biologické vlastnosti zemědělské půdy vzhledem ke skutečnosti, že v ploše zůstanou ponechány svrchní kulturní vrstvy půdy i hlouběji uložené zúrodnění schopné zeminy, tj. nebudou tak dočasnou výstavbou areálu fotovoltaické elektrárny nijak narušeny primární funkce půdy (produkční, retenční, filtrační, transportní, asanační). Půdotvorné procesy tak budou po celou dobu trvání dočasné stavby fotovoltaické elektrárny zachovány a budou nadále stále funkční.

Konstrukčně technické osazení solárních panelů a jejich prostorové uspořádání žádným významným způsobem nebude omezovat a negativně ovlivňovat hydrogeologické, odtokové, agrofyzikální a agrochemické poměry v území a v dotčené půdě. V souvislosti s výstavbou a následnou údržbou fotovoltaické elektrárny budou v prostoru mezi solárními panely udržovány trvalé travní porosty, zasakování atmosférických srážek nebude v daném území nijak ovlivněno. V konečném důsledku navrhovaný způsob využití pozemků nepovede ke snížení stávající kvality půdy. Naopak jejím uchováním tzv. v klidu budou pokračovat půdotvorné procesy a následně může být půda bez problémů navrácena zpět zemědělskému využití.

Během výstavby se nepředpokládají žádné terénní úpravy. Stávající půdní horizont zůstane nadále zachován ve své mocnosti a nebude na celé dotčené ploše nijak zhutňován ani překrýván. Výjimkou budou plochy pro zpevněné vnitřní komunikace a elektrické stanice, na nichž bude skrývka před výstavbou provedena, a s výjimkou ploch dotčených zábořem ZPF s délkou trvání záboru do jednoho roku.

Po ukončení dočasně navrhovaného nezemědělského využití bude celá plocha po provedení technické a biologické rekultivace navrácena do původního stavu a následnému opětovnému zemědělskému využití v nezastavěném území.

Kromě dočasného záboru zemědělské půdy lze u dané plochy očekávat mírně negativní vliv na krajinný ráz a na VKP – plocha je západní částí vymezena v nivě vodoteče ústící do řeky Opavy. Plocha bude viditelná z poměrně velké vzdálenosti, ale její negativní vliv na krajinný ráz bude potlačen realizací obchvatové komunikace, která bude významnou dominantou v území, a stávající železniční tratí. V ploše nebudou realizovány výškové ani hmotově výrazné stavby. Výměra plochy je značná, ale plocha je orientována v rovinném terénu, od obytné zástavby tedy nebude pozorovatelná.

Uchováním dotčených pozemků tzv. v klidu mohou pokračovat půdotvorné procesy a půda může být následně bez problému navrácena k zemědělskému využívání. Fotovoltaická panelová pole jsou navrhována na kovové konstrukci, která je kotvena šetrně pomocí zemních vrutů nebo zarážena do půdy bez nutnosti betonových základů. Z těchto důvodů je navrhované řešení nejvýhodnější z hlediska ochrany ZPF. Bez ohledu na zvolenou technologii uložení FVE panelů je minimální vzdálenost hrany nad terénem 0,6 m dostačující i pro použití robotické techniky na údržbu travnatých porostů, současně i alternativní údržba spásáním je bezproblémová.

Uplatnění plochy bude mít pozitivní vliv na retenci vody v krajině spočívající v trvalém zatravnění dotčené plochy s použitím protierozních osevních postupů. Nadzemní části rostlin snižují kinetickou energii dešťových kapek a vytvářejí překážky povrchovému odtoku, kořeny zpevňují půdu a zlepšují její vlastnosti. Díky pásovému střídání rostlin nedochází ke vzniku soustředěného odtoku, v řádcích je zachytávána voda, čímž dochází ke zpomalení nebo i zastavení odtoku a následnému navýšení vsaku vody do půdy. Zasakování může být rovněž podpořeno mělkými průlehy umístěnými po vrstevnici.

Kolem oploceného areálu je možno v širší ochranného pásma FVE realizovat rovněž pásy zeleně (biopásy), které v rámci zemědělské krajiny zvýší a podpoří početnost i druhovou rozmanitost pol-



ních ptáků, hmyzu a malých savců a zvýší tak biodiverzitu polní krajiny. Tyto pásy je rovněž možné doplnit vhodnými dřevinami (stromy a keři), samozřejmě vždy s ohledem na to, aby tyto dřeviny nestínily fotovoltaickým polím a nesnižovaly tak výrobu elektřiny.

Negativní vlivy na další složky životního prostředí kromě dočasného záboru půdy jsou zanedbatelné. Plocha nebude mít významný vliv na flóru a faunu (pravděpodobně se projeví díky zamezení orby a nepoužívání chemických přípravků spíše mírně pozitivně) ani na průchodnost krajiny (krajina zůstane průchodná podél levého břehu drobné vodoteče, navíc v dané lokalitě s ohledem na dopravní systémy a okolní zástavbu nevedou územím migrační cesty).

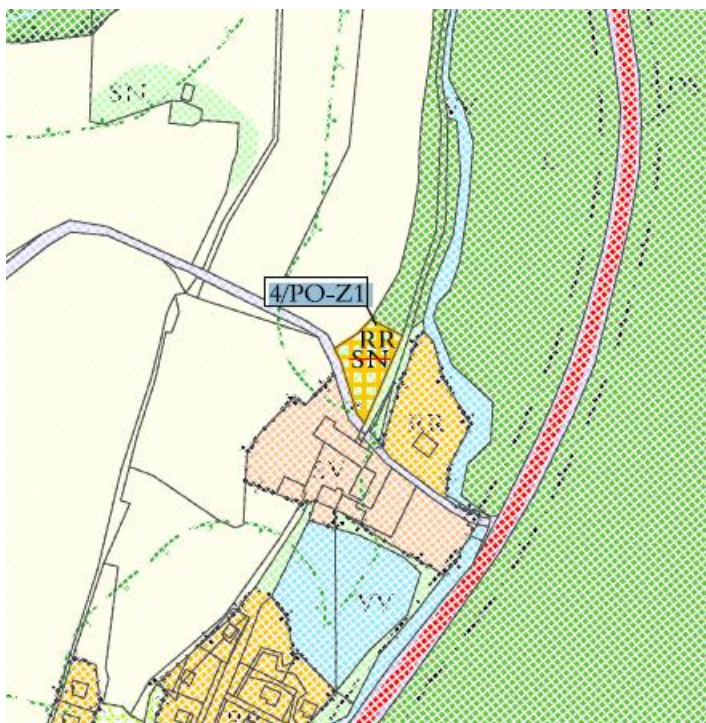
Pozitivně se uplatnění plochy projeví na zvýšení produkce el. energie z obnovitelných zdrojů.

Nároky na obsluhu plochy jsou zanedbatelné, kromě sečení trávy a občasné kontroly není dopravní obslužnost vyžadována.

**Plocha je doporučena k uplatnění bez podmínek nad rámec výrokové části Z4 ÚPO.**

#### K. ú. Podvihov

##### *Plocha pro rodinnou rekreaci*

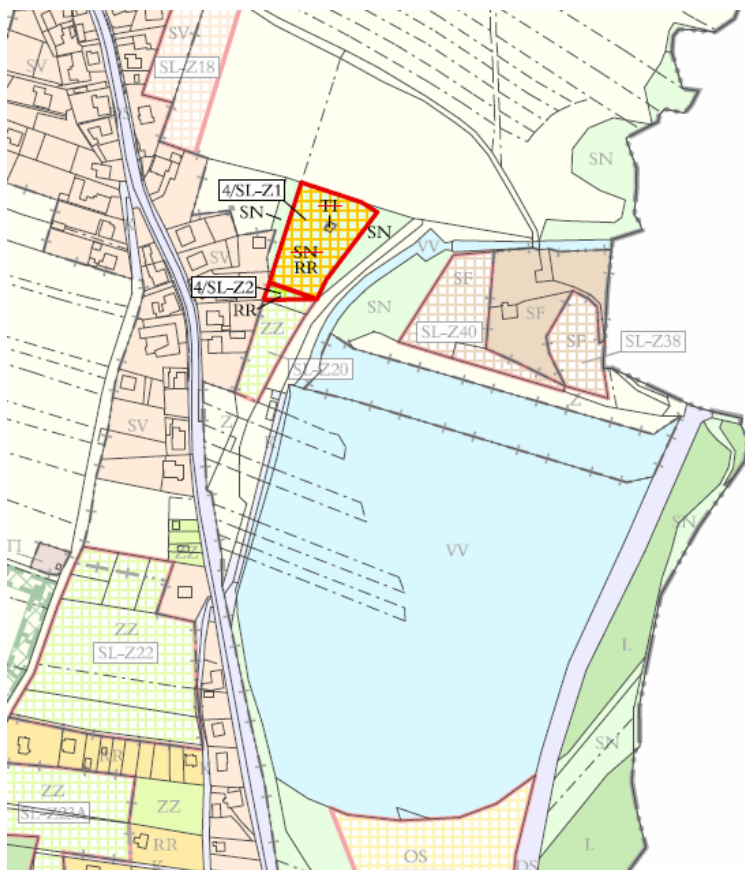


Plocha 4/PO-Z1 (0,09 ha) je určena pro rodinnou rekreaci a vznikla změnou způsobu využití části zastavitelné plochy zemědělské. Plocha je vymezena v návaznosti na zastavěné území rozvolněné zástavby ve východní části k. ú., stabilizovanou plochu smíšenou obytnou venkovskou (SV) a stabilizovanou plochu rekreace rodinné (RR). Plocha je vymezena v ochranném pásmu lesa. V ploše se předpokládá realizace jedné stavby pro rodinnou rekreaci.

Negativní vlivy plochy jsou zanedbatelné.

**Plocha je doporučena k uplatnění bez podmínek nad rámec výrokové části Z4 ÚPO.**

### K. ú. Suché Lazce



Plocha 4/SL-Z1 (0,38 ha) je vymezena v návaznosti na jihovýchodní část zastavěného území, stabilizované plochy smíšené obytné venkovské (SV) a zastavitelnou plochu zemědělskou - zahrady (ZZ) označenou SL-Z20.

Pozemky v ploše jsou změnou způsobu využití a jsou vymezeny platným územním plánem jako plochy smíšené nezastavěného území (SN), v severní části plochy je stavba technické infrastruktury na ploše cca 35 m<sup>2</sup>, která je zahrnuta do zastavitelné plochy 4/SL-Z1. V katastru nemovitostí je v současné době zastavitelná plocha, s výjimkou technické infrastruktury, vedená jako druh pozemku ovocný sad.

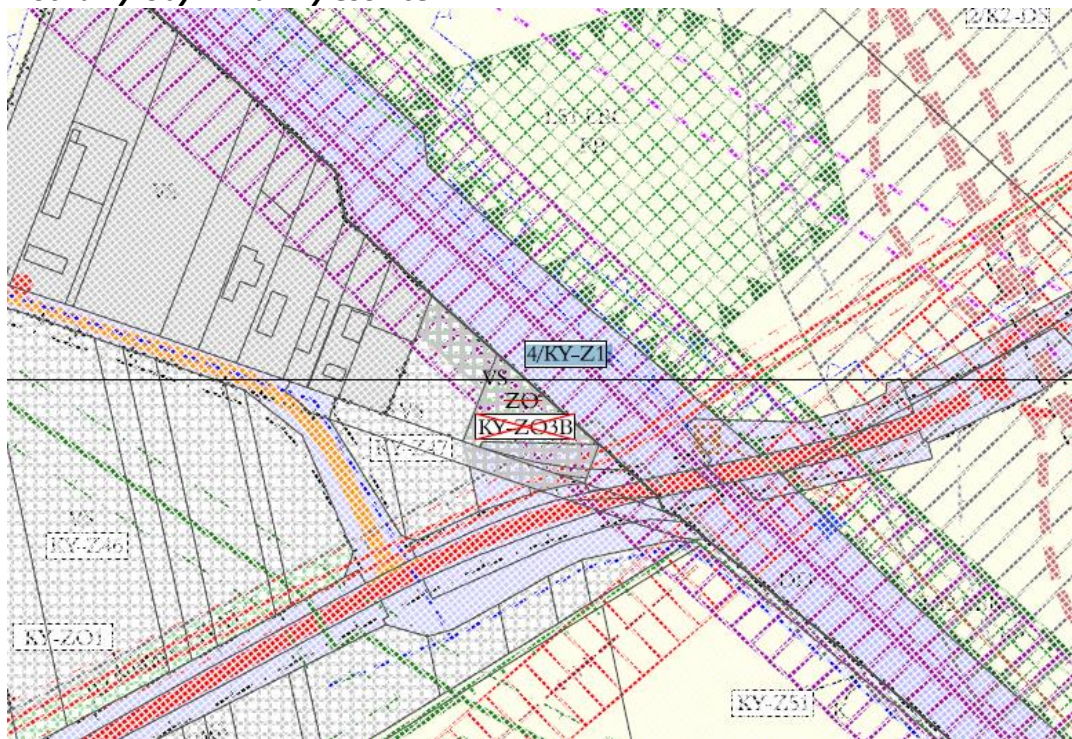
Dopravní přístup a případné napojení na veškerou technickou infrastrukturu je nutno vybudovat přes pozemky jiných vlastníků.

Plocha 4/SL-Z2 (0,03 ha) je vymezena v návaznosti na jihovýchodní část zastavěného území, stabilizované plochy smíšené obytné venkovské (SV) a zastavitelnou plochu zemědělskou - zahrady (ZZ) označenou SL-Z20.

Dopravní přístup a případné napojení na veškerou technickou infrastrukturu je nutno vybudovat přes pozemky jiných vlastníků.

Vlivy uplatnění daných ploch jsou s ohledem na její lokalizaci a způsob využití zanedbatelné.

**Plocha je doporučena k uplatnění bez podmínek nad rámec výrokové části Z4 ÚPO.**

**K. ú. Kylešovice****Plocha výroby v k. ú. Kylešovice**

Plocha je vymezena platným územním plánem jako plocha zemědělská (Z), z části jako navržená plocha zeleně ochranné (ZO) označená KY-ZO3B a z části jako stabilizované plochy dopravní infrastruktury silniční. V jejím rozsahu a z části na plochách dopravní infrastruktury silniční vymezených územním plánem jako plochy stabilizované se vymezuje zastavitelná plocha smíšená výrobní (VS) označená 4/KY-Z1 v návaznosti na zastavitelnou plochu smíšenou výrobní (VS) vymezenou platným ÚPO označenou KY-Z47 a stabilizovanou plochu smíšenou výrobní.

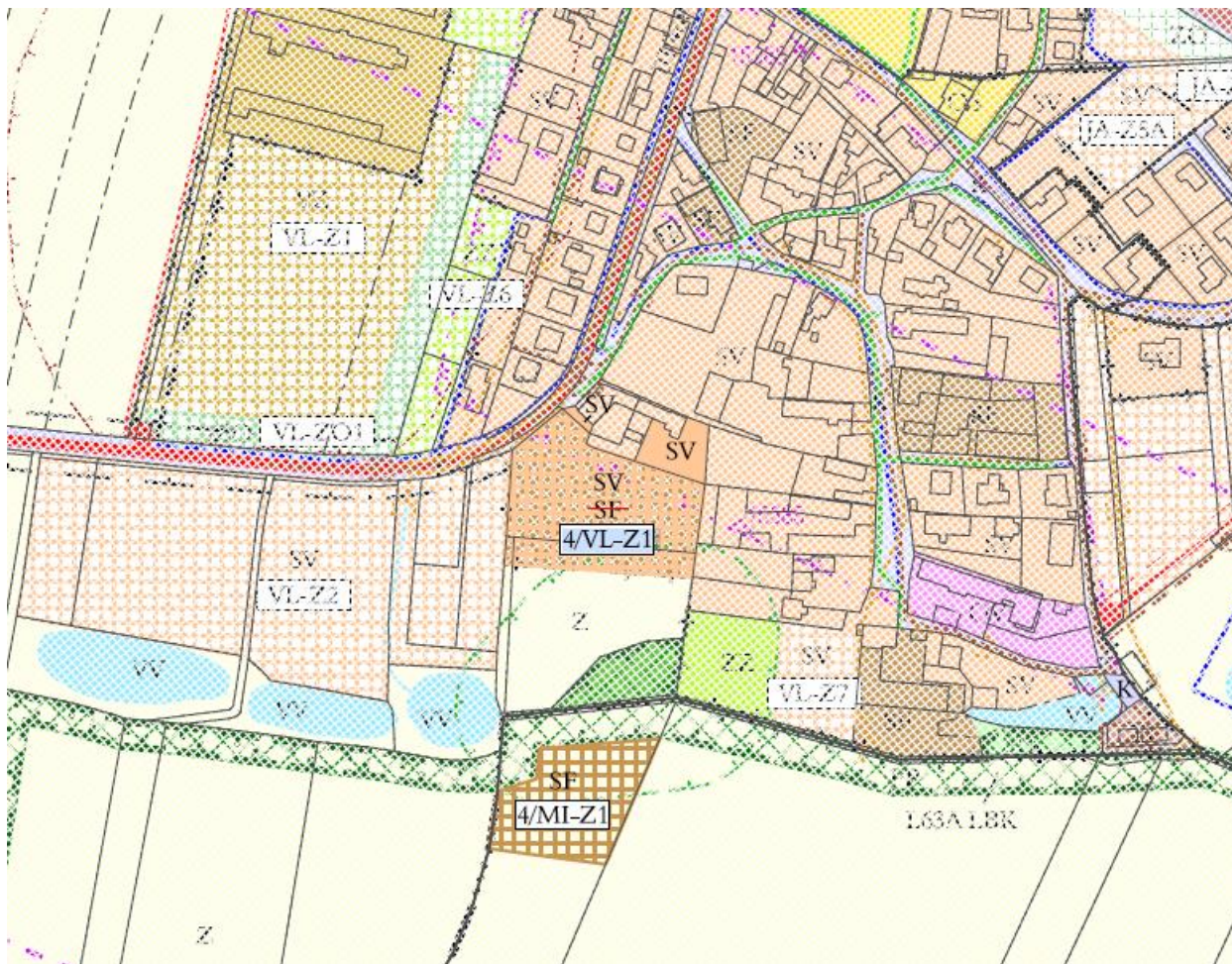
Plocha je vymezena na pozemcích I. třídy ochrany, jde ale o využití „zbytkové plochy“ mezi plochou KY-Z47 a plochou dopravní infrastruktury drážní.

Plocha je situována v koridoru dopravní infrastruktury drážní ozn. 1/K2-DD vymezeného pro zkapacitnění celostátní tratě č. 321 v úseku Ostrava – Svinov – Opava-východ.

Negativní vlivy uplatnění plochy jsou s ohledem na její umístění v porovnání se současným stavem území zanedbatelné.

**Plocha je doporučena k uplatnění bez podmínek nad rámec výrokové části Z4 ÚPO.**



**K. ú. Vlašovičky*****Plocha bydlení smíšeného venkovského***

V blízkosti hranice k. ú. Milostovice a Vlašovičky je v k. ú. Vlašovičky vymezena plocha smíšená obytná venkovská v rozsahu 0,63 ha. Plocha je vymezena v návaznosti na stávající stabilizované plochy stejného způsobu využití na pozemcích I. třídy ochrany. Plocha je okrajově vymezena v ochranném pásmu lesa. Kromě záboru půdy nemá plocha významné negativní vlivy na žádnou ze složek životního prostředí nad rámec stávajícího stavu – lze očekávat mírné zvýšení intenzit dopravy spojené s obsluhou objektů v ploše, zvýšení spotřeby pitné vody a produkce splaškových vod a zanedbatelnou produkci emisí z vytápění.

**Plocha je doporučena k uplatnění bez podmínek nad rámec výrokové části Z4 ÚPO.**



## K. ú. Milostovice

**Plocha zemědělské výroby - farmy**

Plocha 4/MI-Z1 (0,38 ha) je navržena na pozemcích I. třídy ochrany mimo obytnou zástavbu, avšak v její pohledové blízkosti. Důvodem je změna způsobu využití stabilizované plochy SF vymezené v zastavěném území Vlaštoviček na zastavitelnou plochu smíšenou obytnou venkovskou (SV) označenou 4/VL-Z1 ve vazbě na požadavek na odsunutí zemědělské činnosti z lokality s převažující obytnou zástavbou. Vymezená plocha 4/MI-Z1 je od plochy 4/VL-Z1 vymezena ve vzdálenosti cca 100 m.

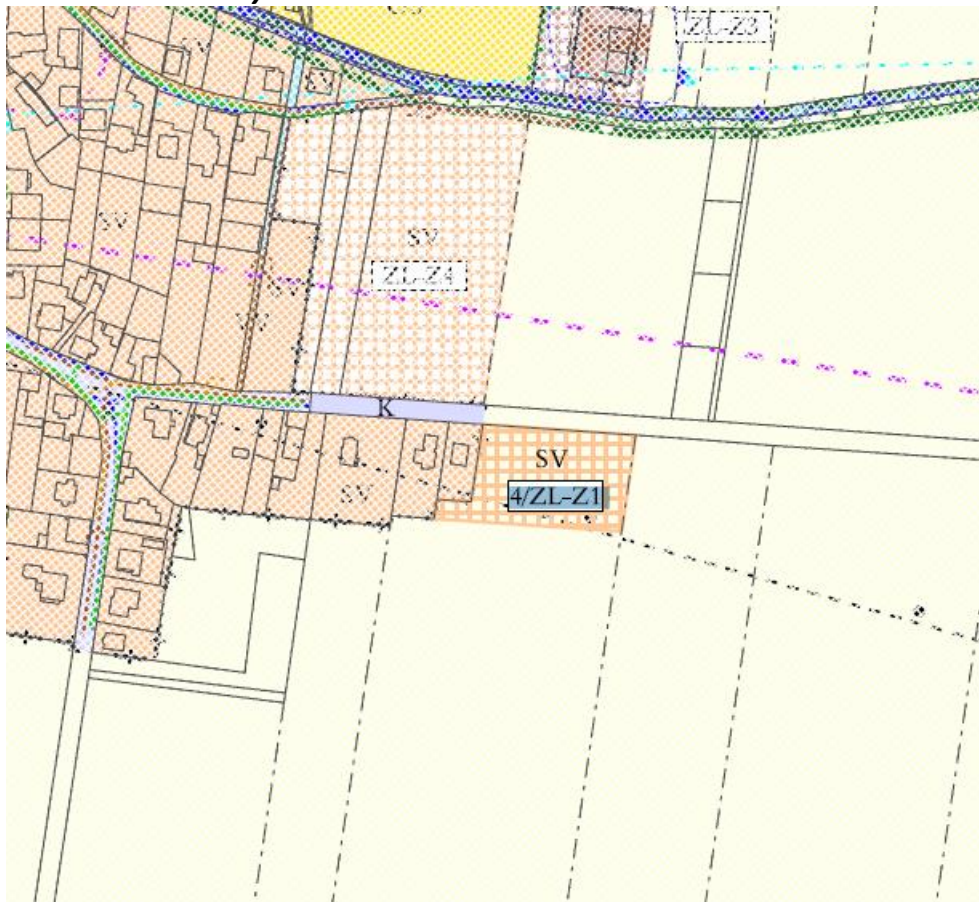
Pokud by měl být v ploše realizován chov hospodářských zvířat, musí být jeho počet ověřen výpočtem ochranného pásma chovu tak, aby negativní vlivy chovu nedosahovaly k obytné zástavbě. Plocha respektuje vymezení lokálního biokoridoru označeného L63A L BK, propojujícího lokální bio-centra označená L64A L BC a L62 L BC, je tak zachována prostupnost území.

Negativní vlivy plochy jsou dány potenciální produkcí pachových látek z případného chovu hospodářských zvířat, hluku z obsluhy dopravy i z pojezdu po ploše, zvýšení odběru vody a rizikem znečištění podzemních a povrchových vod. Plocha je částečně vymezena v ochranném pásmu lesa. S ohledem na umístění v blízkosti zástavby Vlaštoviček se neočekává významný negativní vliv na krajinný ráz. Vlivy plochy na flóru a faunu jsou zanedbatelné.

**Plocha je doporučena k uplatnění s podmínkou nad rámec výrokové části Z4 ÚPO: při případném umístění chovu hospodářských zvířat v ploše nesmí mít chov dosah negativních vlivů k obytné zástavbě (to je nutno ověřit výpočtem ochranného pásma chovu nebo hlukovou a rozptylovou studií).**

## K. ú. Zlatníky

### *Plocha smíšená obytná venkovská*



Plocha 4/ZL-Z1 pro smíšenou obytnou venkovskou zástavbu (0,41 ha) je vymezena v návaznosti na jihovýchodní část zastavěného území sídla v k. ú. Zlatníky u Opavy, na půdách ve II. třídě ochrany, v návaznosti na stabilizované plochy smíšené obytné venkovské (SV).

Vlivy uplatnění plochy kromě záboru půdy jsou zanedbatelné, projeví se zanedbatelným zvýšením produkce emisí a hluku (z dopravy a z vytápění). U plochy je nutno prokázat splnění hlukových limitů (zákonný požadavek).

**Plocha je doporučena k uplatnění bez podmínek nad rámec výrokové části Z4 ÚPO.**

### **Sumarizace vlivů Z4 ÚPO na jednotlivé složky životního prostředí včetně kumulativních a synergických vlivů**

#### **Vlivy na půdu**

Pro zastavitelné plochy vymezené Změnou č. 4 se předpokládá zábor ZPF 10,27 ha, z toho činí 2,54 ha pozemky I. třídy ochrany a 2,52 ha půdy II. třídy ochrany.

Největší zábor představují plocha pro výrobu energie z obnovitelných zdrojů – 6,23 ha, kde se ale předpokládá dočasný zábor půdy s bezproblémovým návratem zpět do ZPF. S ohledem na skuteč-

nost, že se jedná o dočasný zábor půdy, a že se jedná o účel využití plochy v současné době nutný a obecně vysoce žádoucí, považuje zpracovatelka SEA uplatnění této plochy za akceptovatelné.

Zábor zemědělského půdního fondu pro zastavitelné plochy vymezené Změnou č. 4						
Navržené využití ploch	Souhrn výměry záboru (ha)	Výměra záboru podle tříd ochrany (ha)				
		I.	II.	III.	IV.	V.
Smíšené obytné venkovské (SV)	1,40	0,72	0,41			0,27
Smíšené obytné - farmy (SF)	0,79	0,38				0,41
Smíšené obytné městské (SM)	0,16	0,16				
Občanského vybavení - komerčních zařízení velkoplošných (OK)	0,94	0,94				
Rekreace rodinné (RR)	0,41					0,41
Smíšené výrobní (VS)	0,34	0,34				
Výroby energie z obnovitelných zdrojů (VE)	6,23		2,11	4,12		
Zastavitelné plochy celkem	10,27	2,54	2,52	4,12		1,09

Zbývající část pozemků v rozsahu necelých 4 ha je úměrná velikosti sídla, vliv daný zábořem půdy je proto považován za malý. Podle možnosti byly navrženy zastavitelné plochy na půdách V. třídy ochrany. V daném území ale převažují půdy vysoké bonity a tedy není možné se jejich záboru vyhnout.

Primárním negativním jevem záboru půdy je nejen nevratný úbytek půdy jako takové, ale i s ním související snížení potravních biotopů fauny. Dalším sekundárním dopadem záboru půdy bude riziko doprovodného zrychlení odtoku vody z území a snížení sorpční kapacity území, pokud by u navrhovaných ploch nebyl realizován důsledně vsak či retence. Současně dojde také ke snížení průchodnosti krajiny.

V daném případě se zábor půdy pro plochy pro výrobu el. energie projeví i mírně pozitivně vlivem zvýšení sorpční kapacity půdy v ploše, absence používání chemických prostředků a potenciálnímu zvýšení aktivity půdních organismů v ploše.

Kromě záboru půdy budou při uplatnění koncepce potenciálně produkovány následující negativní vlivy na složky životního prostředí:

**Ovzduší a klima:** s ohledem na druhy činností v navrhovaných plochách mohou být potenciálně produkovány emise znečišťujících látek jak z vytápění, tak z chovu hospodářských zvířat a rovněž ze související dopravy. Lze očekávat nárůst intenzity dopravy především u ploch zemědělské výroby - farem (nákladní), ale i u ploch pro bydlení (osobní) a s tím související zvýšení emisního zatížení území zejména podél přístupových komunikací na veřejných komunikacích. Celkově se intenzita dopravy v území významně nezvýší, takže negativní vlivy s tím spojené budou zanedbatelné.

Potenciální nositelem lokálně zvýšeného emisního zatížení především pachovými látkami může být chov hospodářských zvířat v plochách SF. S ohledem na dostatečnou vzdálenost k zástavbě nebudou tyto emise významným problémem, navíc bude jejich dosah ověřen výpočtem ochranného

pásma nebo rozptylovou studií. Nelze ale ani tak vyloučit občasné obtěžování nejbližší zástavby, protože tyto emise mohou být občasně prouděním vzduchu unášeny do značné vzdálenosti.

Z hlediska klimatu se mohou mírně negativně projevit vlivy emisí amoniaku a metanu z chovů hospodářských zvířat.

**Hluk:** činnost v plochách zemědělské výroby - farem bude potenciálním zdrojem hluku, který z hlediska své velikosti, rozsahu a významnosti bude v porovnání se současným stavem mírně zvýšen. Toto navýšení se ale v obytné zástavbě významně neprojeví, protože plochy výroby jsou vymezeny mimo plochy pro bydlení. U umístění výrobních a chovatelských objektů v plochách bude dosah hlukových vlivů ověřen hlukovou studií.

**Obyvatelstvo a veřejné zdraví:** Vzhledem k výsledkům hodnocení vlivů na kvalitu ovzduší a na hlukovou situaci bude veřejné zdraví potenciálně ovlivněno uplatněním Z4 ÚPO pravděpodobně mírně negativně především v blízkosti ploch pro zemědělskou výrobu - farmy. Také posouzení intenzity obslužné dopravy bude předmětem bližší specifikace v projektové dokumentaci v další fázi přípravy.

**Voda:** Uplatnění Z4 ÚPO nezvýší riziko záplav v území. V záplavových územích nejsou navrhovány nové zastavitelné plochy s výjimkou koridorů pro komunikace. Z4 ÚPO nebude mít významný vliv na povrchové ani podzemní vody z hlediska navýšených odběrů a produkce odpadních splaškových vod, protože systémy odvádění a čištění těchto vod jsou v platném ÚPO nastaveny a v Z4 ÚPO jsou respektovány beze změn. Odkanalizování části ploch bude řešeno individuálně (jímky na vývoz). Rovněž nakládání s dešťovými vodami je v platném ÚPO dostatečně řešeno. Lze tedy očekávat, že vlivem uplatnění Z4 ÚPO nedojde k výraznému zrychlení odtoku srážkových vod z území, naopak vlivem plochy pro výrobu el. energie se retence vody v okolí pravděpodobně mírně zvýší.

**Fauna a flóra:** Navrhované plochy jsou vymezeny v přímé návaznosti na stabilizované zastavitelné plochy, kde nebyl zjištěn výskyt zvláště chráněných druhů fauny a flóry. Nepředpokládá se významné kácení pro realizaci staveb v plochách, většina ploch je vymezena na orné půdě. Žádná z ploch nezasahuje do pozemků určených pro plnění funkce lesa. Významné negativní vlivy na flóru a faunu nad rámec platného ÚPO nenastanou.

**Příroda a krajina:** Realizace Z4 ÚPO nebude mít negativní vliv na lokality Natura 2000, přírodní parky, památné stromy a zvláště chráněná území. ÚSES není s žádnou navrhovaných ploch ve střetu. Uplatněním ploch nevznikne významné, a to ani kumulativní, omezení migrace živočichů.

Vlivy na lokality Natura 2000, ÚSES, migrační prostupnost, krajinný ráz, přírodní parky, památné stromy a biodiverzitu nenastanou nebo budou jen zanedbatelné. Vlivy na VKP (niva vodoteče) se v nevýznamné míře uplatní pouze u jedné plochy.

Z hlediska krajinného rázu lze očekávat mírně negativní vliv, daný především vymezením plochy pro výrobu el. energie. Vzhledem k tomu, že se nedojde k ovlivnění dálkových pohledů a v ploše nebudou realizovány hmotově významné objekty, bude narušení krajinného rázu pravděpodobně pouze lokální. Co se týká jiných zastavitelných ploch, ovlivnění krajinného rázu zde bude zanedbatelné. S ohledem na odloučenost od stabilizovaných zastavitelných ploch se v tomto ohledu může lokálně negativně projevit pouze plocha pro zemědělskou výrobu – farmu v Milostovicích, protože se jedná o nový technický prvek v jinak stavbami nenarušeném území.

**Horninové prostředí:** Plochy a koridory navrhované v rámci Z4 ÚPO neomezují ani neznemožňují těžbu ložisek nerostných surovin. Všechny plochy jsou situovány mimo sesuvná a poddolovaná území.

**Kulturní a historické hodnoty, hmotný majetek:** Rozvojové plochy je situovány mimo lokality nemovitých kulturních památek. Nelze vyloučit případné archeologické nálezy, což bude řešeno v rámci záchranných archeologických průzkumů. Hmotný majetek obyvatel nebude negativně ovlivněn.

**Závěr:** Vlivy uplatnění Z4 ÚPO byly shledány z hlediska horninového prostředí, ovzduší, klimatu, flóry, fauny, ekosystémů, krajiny a hluku jako trvalé a nevratné, neutrální až mírně negativní. Potenciálně relativně nejvýznamnějším negativním vlivem je zejména nový zábor půdy včetně půd I. a II. třídy ochrany. Jedná se ale o území, kde tyto půdy převládají a kde by bez jejich záboru došlo k zastavení rozvoje města, navíc v případě největší plochy se jedná o dočasný zábor bez devastace půdy.

Navrhovaná koncepce je doporučena k realizaci při splnění podmínek pro plochy vymezené pro zemědělskou – výrobu – farmy z hlediska umístění chovů hospodářských zvířat.

## 7. POROVNÁNÍ ZJIŠTĚNÝCH NEBO PŘEDPOKLÁDANÝCH Kladných a záporných vlivů podle jednotlivých variant řešení a jejich zhodnocení. Srozumitelný popis použitých metod vyhodnocení včetně jejich omezení.

Návrh Z4 ÚPO je předkládán v jedné variantě.

Hodnocení vlivů Z4 ÚPO na životní prostředí je metodicky založeno na multikriteriálním hodnocení celého obsahu Z4 ÚPO s přihlédnutím k obsahu platného územního plánu. Plocha je hodnocena v míře podrobnosti, která je dána měřítkem grafické části Z4 ÚPO (měřítko 1 : 5 000).

Hodnocení vlivů na obyvatelstvo a složky ŽP ve všech případech vychází z identifikace potenciálních vlivů a z expertního odhadu jejich rozsahu a významnosti. Míra podrobnosti hodnocení odpovídá míře podrobnosti, v jaké je konkrétní jev v rámci Z4 ÚPO vymezen.

Vymezené plochy a koridory s konkrétním územním průmětem v grafické části jsou posuzovány především na základě své prostorové pozice vůči definovaným environmentálním limitům.

Při hodnocení byly sledovány vlivy uplatnění Z4 ÚPO na:

- klima, ovzduší – emise znečišťujících látek,
- hlukovou situaci,
- obyvatelstvo a veřejné zdraví;
- povrchové a podzemí vody – vodní toky, vodní plochy, vodní zdroje, ochranná pásma vodních zdrojů, záplavová území včetně aktivní zóny záplavového území;
- zemědělskou půdu – třídy ochrany ZPF;
- lesy - plochy PUPFL, pásmo 50 m od okraje lesa;
- horninové prostředí – prognózní zdroje, chráněná ložisková území, výhradní ložiska nerostných surovin, poddolovaná území, sesuvná území
- přírodu a krajinu – lokality Natura 2000, ÚSES; VKP, migrační prostupnost, prostupnost krajiny pro obyvatele, krajinný ráz, přírodní parky, památné stromy, stanovištní podmínky
- kulturní a historické hodnoty území, hmotný majetek, využití území, nemovité kulturní památky, území s archeologickými nálezy.

Vlastní identifikace vlivů hodnocené plochy na sledované složky životního prostředí byla provedena podle zákresu v měřítku 1: 5 000. Míra ovlivnění popsanych jevů byla stanovena slovně odborným odhadem bez zvláštních výpočetních metod.

Vzhledem k současnému stavu znalostí aktivit, jejichž umístění je možno v území očekávat, je uvedený výčet možných dopadů na životní prostředí a veřejné zdraví konečný a neočekávají se zde významnější odchylky od uvedených předpokladů. Významný dosah negativních vlivů uplatnění navrhovaných ploch a koridorů k obytné zástavbě se nepředpokládá. Realizace navrhovaných ploch a koridorů bude mít kumulativní vliv na imisní a hlukovou situaci s činnostmi ve stávajících stabilizovaných plochách a s dopravou na veřejných komunikacích.

Hodnocení je v tomto stupni poznání provedeno slovně bez použití výpočtových modelů na základě pochůzky v území.

### **Závěr a doporučení**

**V průběhu hodnocení nebyly shledány významné negativní vlivy, které by bránily realizaci Z4 ÚPO. Vliv návrhu Z4 ÚPO jako celkové koncepce vyznívá celkově neutrálně až mírně negativně.**

**Návrh Změny č. 4 ÚPO Opava doporučuji ke schválení a realizaci při splnění podmínek daných výrokovou částí Z4 ÚPO a kapitolou 11 tohoto hodnocení.**

## **8. POPIS NAVRHOVANÝCH OPATŘENÍ PRO PŘEDCHÁZENÍ, SNÍŽENÍ NEBO KOMPENZACI VŠECH ZJIŠTĚNÝCH NEBO PŘEDPOKLÁDANÝCH ZÁVAŽNÝCH ZÁPORNÝCH VLIVŮ NA ŽIVOTNÍ PROSTŘEDÍ.**

Opatření pro předcházení, snížení nebo kompenzaci všech zjištěných nebo předpokládaných závažných záporných vlivů na životní prostředí nad rámec kapitoly 11 nejsou navrhována.

## **9. ZHODNOCENÍ ZPŮSOBU ZAPRACOVÁNÍ VNITROSTÁTNÍCH CÍLŮ OCHRANY ŽIVOTNÍHO PROSTŘEDÍ DO ÚZEMNĚ PLÁNOVACÍ DOKUMENTACE A JEJICH ZOHLEDNĚNÍ PŘI VÝBĚRU VARIANT ŘEŠENÍ.**

Návrh Z4 ÚPO je zpracován invariantně.

Při zpracování návrhu Z4 ÚPO byly zvažovány relevantní stanovené cíle přijaté na vnitrostátní a komunitární úrovni. Cíle v dostupných krajských koncepcích a další dokumentaci stejně jako požadavky platných odpisů v ochraně ovzduší, vod a půdy nebo přírody se promítly do konečného řešení předkládaného návrhu Z4 ÚPO.

Tyto cíle byly již v platném ÚPO zohledněny zejména v řešení dopravního napojení ploch, odkana-



lizování a čištění vod, řešení záboru půdy, u imisní ochrany území, v požadavcích na prostupnost vyšších i lokálních systémů ÚSES územím a na rozšíření veřejné zeleně. Z4 ÚPO na způsobu zpracování cílů nic nemění, ani k nim aktivně nepřispívá. Promítnutí cílů jednotlivých koncepcí bylo uvedeno v kapitole 2 SEA.

#### 10. NÁVRH UKAZATELŮ PRO SLEDOVÁNÍ VLIVU ÚZEMNĚ PLÁNOVACÍ DOKUMENTACE NA ŽIVOTNÍ PROSTŘEDÍ.

Základními monitorovacími ukazateli pro danou koncepci jsou:

- množství emisí ze stacionárních a liniových zdrojů a jejich vliv na imisní situaci v území včetně pachových látek (sledování v rámci modelu ČHMÚ a ÚAP),
- hluková zátěž ploch pro bydlení (změna počtu hlukově nadlimitně ovlivněných osob) – v ÚAP,
- intenzita dopravy související s provozem nově umísťovaných aktivit a se zprovoznění nových dopravních koridorů obchvatových komunikací – odhad na základě sčítání dopravy a dopravního rozboru v projektové dokumentaci a následně v ÚAP,
- změna výměra nových zastavěných ploch – data ČSÚ.

#### 11. NÁVRH POŽADAVKŮ NA ROZHODOVÁNÍ VE VYMEZENÝCH PLOCHÁCH A KORIDORECH Z HLEDISKA MINIMALIZACE NEGATIVNÍCH VLIVŮ NA ŽIVOTNÍ PROSTŘEDÍ.

Zpracovatelka SEA navrhla konkrétní podmínky pro uplatnění Z4 ÚPO pro následující plochy:

<p>4/MI-Z1 4/JK-Z3 4/JK-Z4</p>	<p>Při případném umístění chovu hospodářských zvířat v ploše nesmí mít chov dosah negativních vlivů k obytné zástavbě (to je nutno ověřit výpočtem ochranného pásma chovu nebo hlukovou a rozptylovou studií).</p>
--	--

## 12. NETECHNICKÉ SHRnutí VÝŠE UVEDENÝCH ÚDAJŮ.

Hlavním obsahem předkládaného návrhu Změny č. 4 Územního plánu Opava je potřeba prověřit možnost uplatnění požadavků ze strany města i občanů vyplývajících z vyhodnocení potřeby zastavitelných ploch, z postupu zastavění již schválených zastavitelných ploch, úpravy regulativů ploch s rozdílným způsobem využití a stanovení regulativů pro nově navrhované plochy pro výrobu elektrické energie z obnovitelných zdrojů (VE).

Dále jsou obsahem Z4 ÚPO následující konkrétní nové plochy:

Označení ploch	Plocha – způsob využití – k. ú.		Výměra plochy v ha
4/KA-Z1	SM	smíšené obytné městské - Kateřinky u Opavy	0,16
4/KA-Z2	OK	občanského vybavení – komerčních zařízení velkoplošných – Kateřinky u Opavy	0,94
4/JK-Z1	SV	smíšené obytné venkovské - Jaktař	0,20
4/JK-Z2	SV	smíšené obytné venkovské - Jaktař	0,15
4/JK-Z3	SF	smíšená obytná - farma - Jaktař	0,10
4/JK-Z4	SF	smíšená obytná - farma - Jaktař	0,95
4/MH-Z1	SV	smíšené obytné venkovské – Malé Hoštice	0,09
4/VL-Z1	SV	smíšené obytné venkovské - Vlaštovičky	0,63
4/ZL-Z1	SV	smíšené obytné venkovské – Zlatníky u Opavy	0,41
4/MI-Z1	SF	smíšená obytná - farma - Milostovice	0,38
4/PO-Z1	RR	rekreace rodinné - Podvihov	0,09
4/SL-Z1	RR	rekreace rodinné – Suché Lazce	0,41
4/KY-Z1	VS	smíšené výrobní – Kylešovice	0,34
4/KO-Z1	VE	plocha pro výrobu el. energie (předpoklad ve fotovoltaické elektrárně) – Komárov u Opavy	6,23

Uplatnění Změny č. 4 má zajistit posílení hospodářského a sociálního pilíře, nicméně některé výše uvedené části obsahu změny povedou i k upevnění environmentálního pilíře (plocha pro výrobu el. energie z obnovitelných zdrojů).

Při zpracování Změny č. 4 respektovali zpracovatelé priority územního plánování obsažené v Politice územního rozvoje ČR v platném znění a v Zásadách územního rozvoje Moravskoslezského kraje v platném znění a směřovat tak k naplnění celorepublikových a regionálních cílů životního prostředí.

Zpracovatelka SEA hodnotila všechny zastavitelné návrhové plochy z hlediska jejich možných vlivů na hlukovou situaci, na kvalitu ovzduší, na flóru, faunu, ÚSES, VKP, krajinný ráz, půdu, horninové podloží. Zvláště chráněná území a lokality soustavy Natura 2000 se v řešeném území nevyskytují. Přírodní park Moravice zasahuje do řešeného území pouze okrajově u hranice Podvihova, a to mimo vymezené plochy.

Při hodnocení konstatovala zpracovatelka SEA, že potenciálně nejvýznamnější negativní vliv má navrhovaná Změna č. 4 na půdu, kde se zabírá více než 10 ha zemědělské půdy a z toho je cca 4,8 ha půdy nejvyšších tříd ochrany, protože tyto půdy v řešeném území převažují a jejich záboru se nelze vyhnout. Největší část záborů ale tvoří plocha pro fotovoltaickou elektrárnu, kde bude zábor půdy jen dočasný. Do lesních pozemků plochy nezasahují. Z hlediska vlivů na obyvatelstvo a veřejné zdraví bude uplatnění Změny č. 4 neutrální – dojde jen k zanedbatelnému přetížení intenzity obslužné dopravy z důvodu většího počtu ploch pro bydlení a zemědělskou výrobu, potenciálně ale nelze vyloučit občasné obtěžování obyvatelstva pachovými látkami z případného chovu hospodářských zvířat.

**Celkově zpracovatelka SEA konstatuje, že návrh Změny č. 4 Územního plánu Opava v předložené podobě splňuje nároky kladené právními předpisy na rozhodování o změnách v území i požadavky na ochranu životního prostředí a veřejného zdraví a doporučuje jeho schválení při splnění navrhovaných podmínek.**

### Seznam nejdůležitějších zkratk používaných v textu

EVL	evropsky významná lokalita
PO	ptačí oblast
PRVK	Plán rozvoje vodovodů a kanalizací Moravskoslezského kraje
A- PÚR ČR	Politika územního rozvoje České republiky ve znění pozdějších aktualizací
NRBK	nadregionální biokoridor
ÚPO	územní plán
ÚSES	územní systém ekologické stability
VKP	významný krajinný prvek
SEA	posuzování vlivů koncepce nebo územního plánu na životní prostředí
A-ZUR MSK	Zásady územního rozvoje Moravskoslezského kraje ve znění Aktualizace č. 1

Datum zpracování vyhodnocení vlivů na životní prostředí:

5.4.2023

Zpracovatelka vyhodnocení:

Ing. Pavla Žídková, Polní 369, 747 62 Mokrý Lazce, tel. 777 807 191,

e-mail: [zidkova.pavla@seznam.cz](mailto:zidkova.pavla@seznam.cz)

osvědčení č. j. 4094/435/OPVŽP/95 z 13.6.1995, prodloužení autorizace rozhodnutím č. j. MZP/2021/710/4653

Ing. Pavla Žídková  
747 62 MOKRÉ LAZCE 293  
IČ: 616 11 531

Podpis zpracovatele vyhodnocení:

.....